



สำนักงานสาธารณสุขจังหวัดเพชรบุรี

กลุ่มงานควบคุมโรคติดต่อ

สำนักงานสาธารณสุขจังหวัดเพชรบุรี

23/09/2566

สถานการณ์โรคไข้เลือดออก ประเทศไทย : 1 ม.ค.- 23 ก.ย.66



ผู้ป่วย จำนวน **97,398** ราย

อัตราป่วย **147.28** ต่อแสนประชากร

เสียชีวิต **89** ราย อัตราป่วยตาย ร้อยละ **0.09**

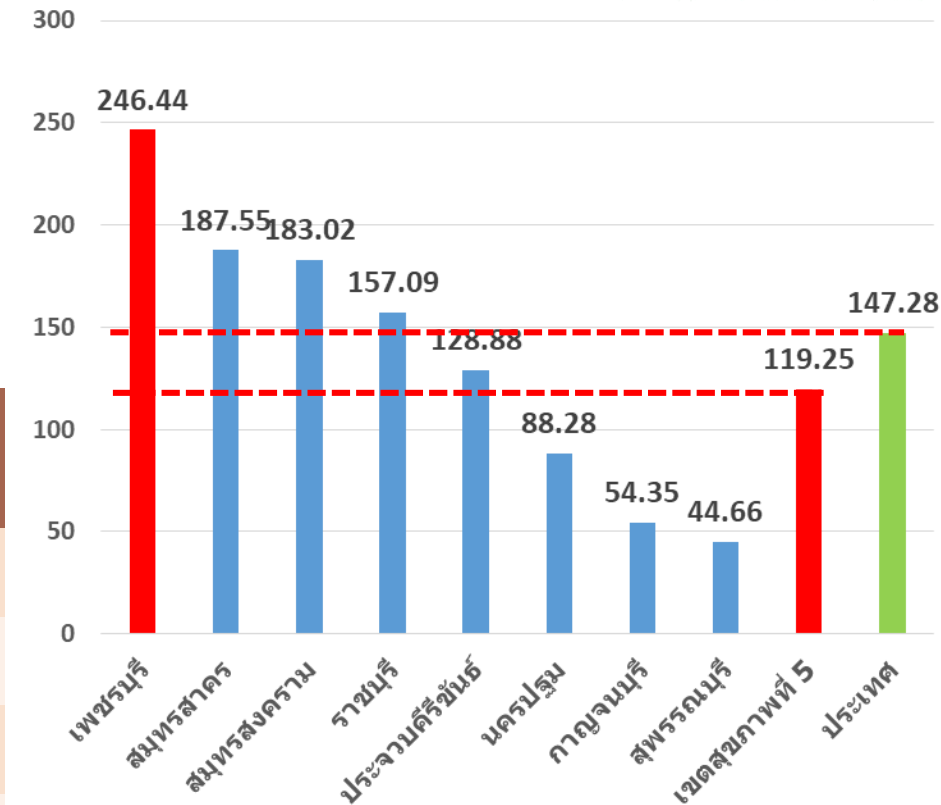
กลุ่มอายุที่พบมากที่สุด คือ **15-24** ปี , **10-14** ปี, **25-34** ปี

ส่วนใหญ่เป็นนักเรียน (**47.6%**) รับจ้าง (**19.7%**)

จังหวัดที่พบผู้ป่วยโรคไข้เลือดออกสูงสุด 5 อันดับแรก

อัตราป่วย(/100000)

สำนักงานสาธารณสุขจังหวัดเพชรบุรี
Phetchaburi Public Health Office



เพชรบุรี
อันดับที่ 1 เขตสุขภาพที่ 5

อันดับ	จังหวัด	จำนวน (ราย)	อัตราป่วย (/100,000)
1	ตราด	1527	669.47
2	น่าน	2476	521.04
3	จันทบุรี	2588	482.52
4	เชียงราย	6068	467.12
5	ระยอง	3121	413.18
11▲	เพชรบุรี	1190*	246.44

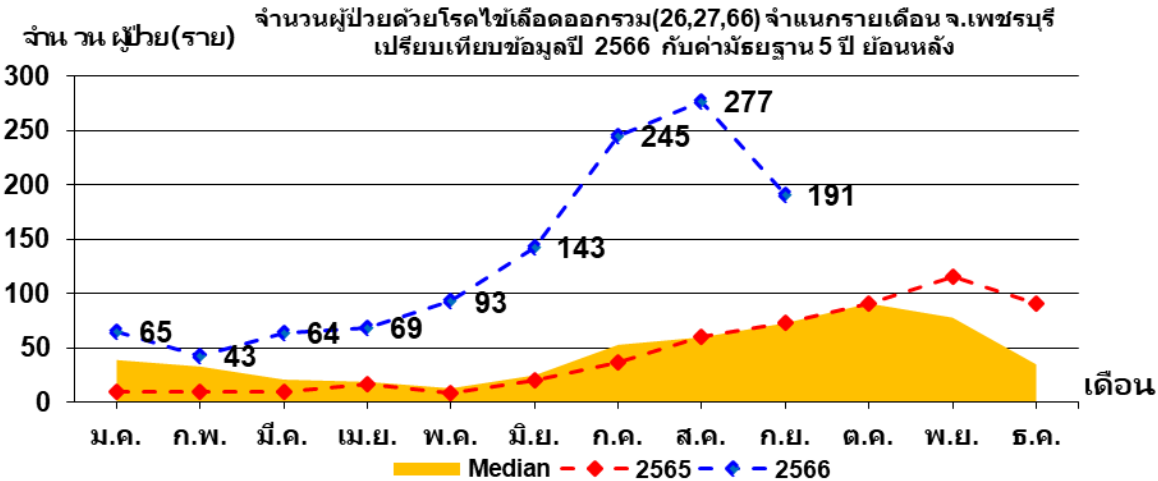
*ผู้ป่วยเสียชีวิต 1 ราย

สถานการณ์โรคไขเลือดออก

จังหวัดเพชรบุรี : 1 ม.ค. - 23 ก.ย. 66



สำนักงานสาธารณสุขจังหวัดเพชรบุรี
Phetchaburi Public Health Office



ผู้ป่วย จำนวน **1190** ราย

อัตราป่วย **246.44** ต่อแสนประชากร

อัตราป่วย **3.54** เท่า ของค่ามัธยฐาน

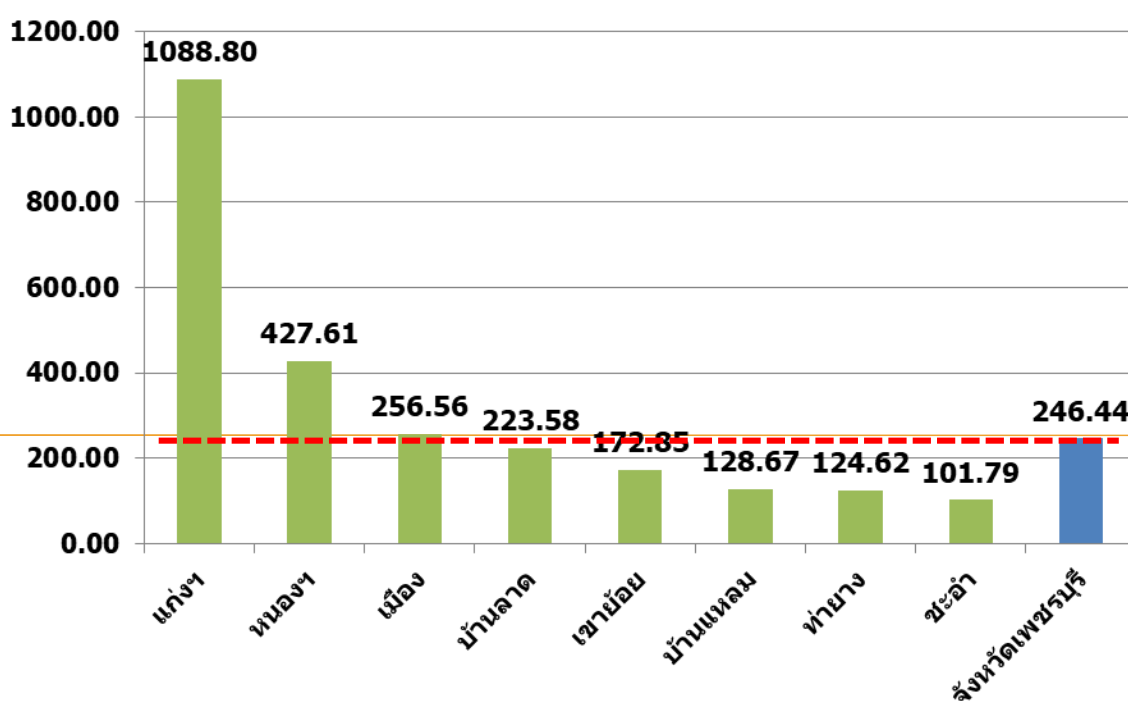
ผู้ป่วยเสียชีวิต **1** ราย

กลุ่มอายุที่พบมากที่สุด คือ **10-14 ปี, 5-9 ปี, 0-4 ปี**

ส่วนใหญ่เป็นนักเรียน, เด็กในปกครอง

สัปดาห์ที่ **35 ถึง 38** ภาพรวมแนวโน้มผู้ป่วยลดลง

อัตราป่วย (/100000)



พื้นที่/สัปดาห์	Wk 1-30	Wk 31	Wk 32	Wk 33	Wk 34	Wk 35	Wk 36	Wk 37	Wk 38	ป่วย	ตาย
เมืองเพชรบุรี	150	16	16	21	22	22	21	32	13	313	0
เขาย้อย	24	9	4	6	9	1	1	9	4	67	0
หนองหญ้าปล้อง	37	1	4	8	5	2	4	6	3	70	0
ชะอำ	52	5	1	4	9	5	3	4	0	83	0
ท่ามาย	50	1	12	11	7	1	8	11	6	107	0
บ้านลาด	62	5	4	9	9	3	10	7	7	116	0
บ้านแหลม	25	3	7	6	5	3	8	10	1	68	0
แก่งกระจาน	286	18	12	11	15	4	7	7	6	366	1
รวม	686	58	60	76	81	41	62	86	40	1190	1

สถานการณ์โรคไข้เลือดออก

อ.เมืองเพชรบุรี : 1 ม.ค. - 23 ก.ย.66



สำนักงานสาธารณสุขจังหวัดเพชรบุรี
Phetchaburi Public Health Office

ผู้ป่วย จำนวน **313** ราย

อัตราป่วย **256.56** ต่อแสนประชากร

อัตราป่วย **3.04** เท่า ของค้ำมธฐาน

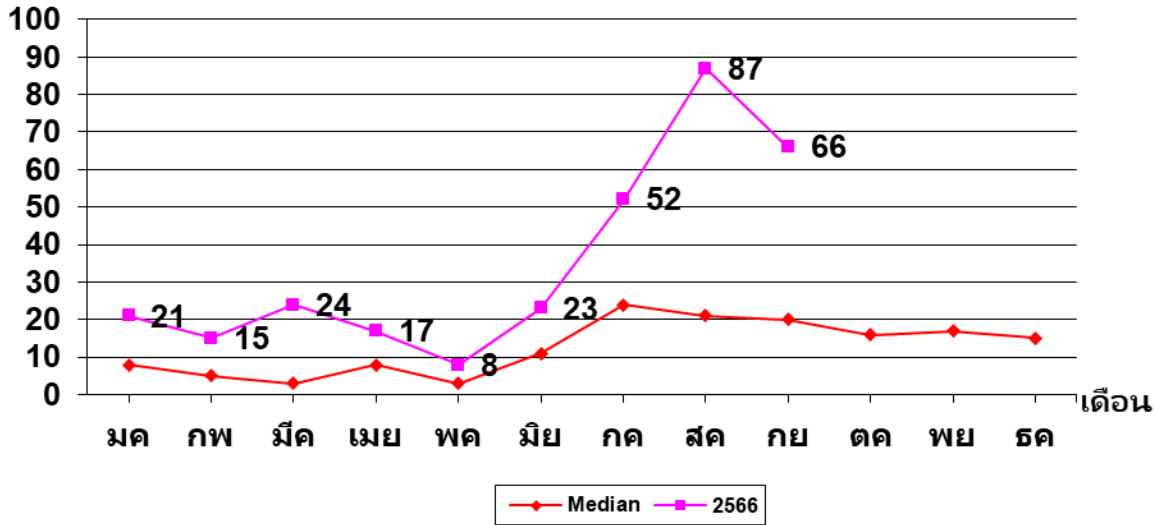
ไม่มีผู้ป่วยเสียชีวิต

กลุ่มอายุที่พบมากที่สุด คือ **10-14 ปี, 0-4 ปี, 5-9 ปี**

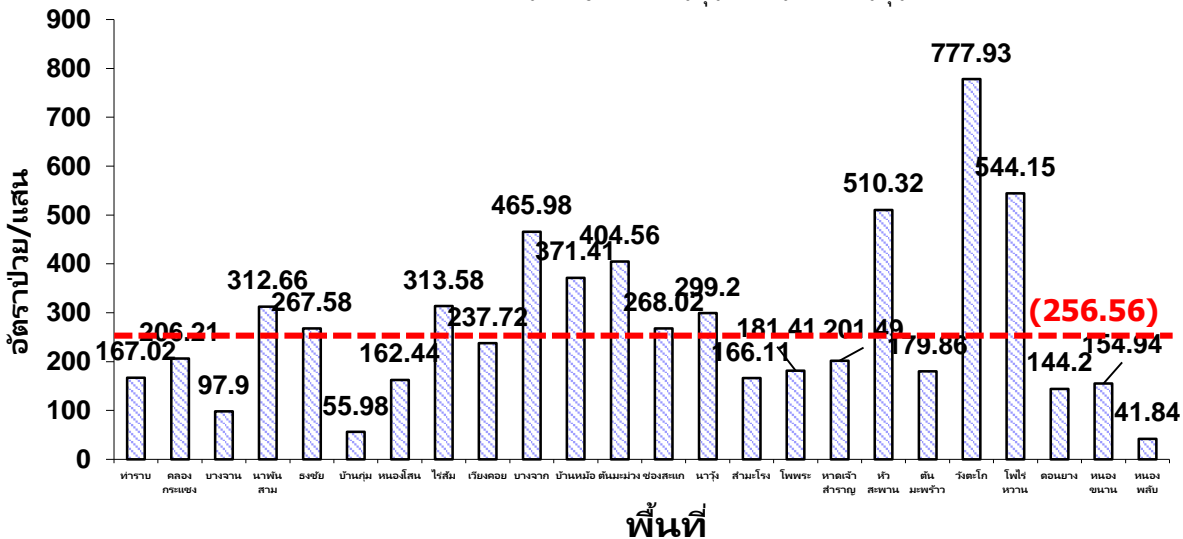
ส่วนใหญ่เป็นเด็กในปกครอง, นักเรียน

สัปดาห์ที่ **35 ถึง 38** ภาพรวมแนวโน้มผู้ป่วยเพิ่มขึ้น

จำนวนผู้ป่วยด้วยโรคไข้เลือดออกรวม(26,27,66) จำแนกรายเดือน อ.เมืองเพชรบุรี จ.เพชรบุรี
เปรียบเทียบข้อมูลปี 2566 กับค่ามัธยฐาน 5 ปี ย้อนหลัง



อัตราป่วยต่อประชากรแสนคน ด้วยโรค ไข้เลือดออกรวม(26,27,66) จำแนกตามพื้นที่
อำเภอ เมืองเพชรบุรี จังหวัด เพชรบุรี



พื้นที่/สัปดาห์	Wk1-30	Wk31	Wk32	Wk33	Wk34	Wk35	Wk36	Wk37	Wk38	ป่วย	ตาย
ท่าราบ	14	0	1	1	1	0	1	1	0	19	0
คลองกระแชง	8	0	1	1	2	4	2	1	0	19	0
บางจาน	1	0	0	0	0	1	0	2	0	4	0
นาพันสาม	10	0	0	0	0	0	0	1	1	12	0
ธงชัย	14	2	1	1	2	1	2	0	2	25	0
บ้านคู่ม	2	0	0	0	0	1	0	1	0	4	0
หนองโสน	2	0	0	3	2	0	0	1	0	8	0
ไร่ส้ม	8	0	1	2	1	3	1	1	2	19	0
เวียงคอก	2	1	0	0	0	0	0	0	0	3	0
บางจาก	2	1	0	0	0	0	0	6	1	10	0
บ้านหม้อ	17	0	3	0	1	2	4	5	1	33	0
ต้นมะม่วง	16	0	0	1	0	1	2	2	0	22	0
หนองเสมิง	6	4	4	2	1	1	1	0	1	20	0
นาไร่	3	2	2	0	0	1	0	1	0	9	0
สามโรง	1	0	0	1	2	0	0	0	0	4	0
โพพระ	4	0	0	0	0	0	0	0	0	4	0
หาดเจ้าสำราญ	5	0	0	1	2	2	0	0	0	10	0
หัวสะพาน	8	2	1	2	4	1	2	3	0	23	0
ต้นมะพร้าว	1	1	0	1	0	0	0	1	0	4	0
วังตะโก	0	1	0	1	1	2	1	2	3	11	0
โพไร่หวาน	17	1	1	2	0	2	4	2	2	31	0
ดอนยาง	3	1	0	2	1	0	0	1	0	8	0
หนองขนาน	5	0	1	0	2	0	1	1	0	10	0
หนองพลับ	1	0	0	0	0	0	0	0	0	1	0
รวม	150	16	16	21	22	22	21	32	13	313	0

สถานการณ์โรคไข้เลือดออก

อ.เขาย้อย : 1 ม.ค. - 23 ก.ย. 66



สำนักงานสาธารณสุขจังหวัดเพชรบุรี
Phetchaburi Public Health Office

ผู้ป่วย จำนวน **67** ราย

อัตราป่วย **172.85** ต่อแสนประชากร

อัตราป่วย **2.03** เท่า ของค้ำมธยฐาน

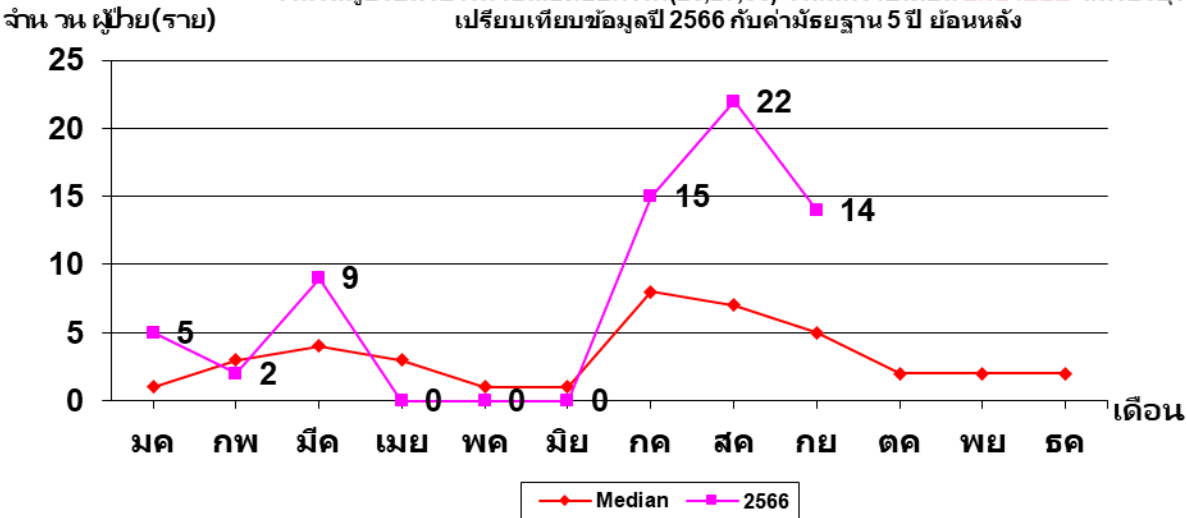
ไม่มีผู้ป่วยเสียชีวิต

กลุ่มอายุที่พบมากที่สุด คือ **10-14 ปี, 0-4 ปี, 5-9 ปี**

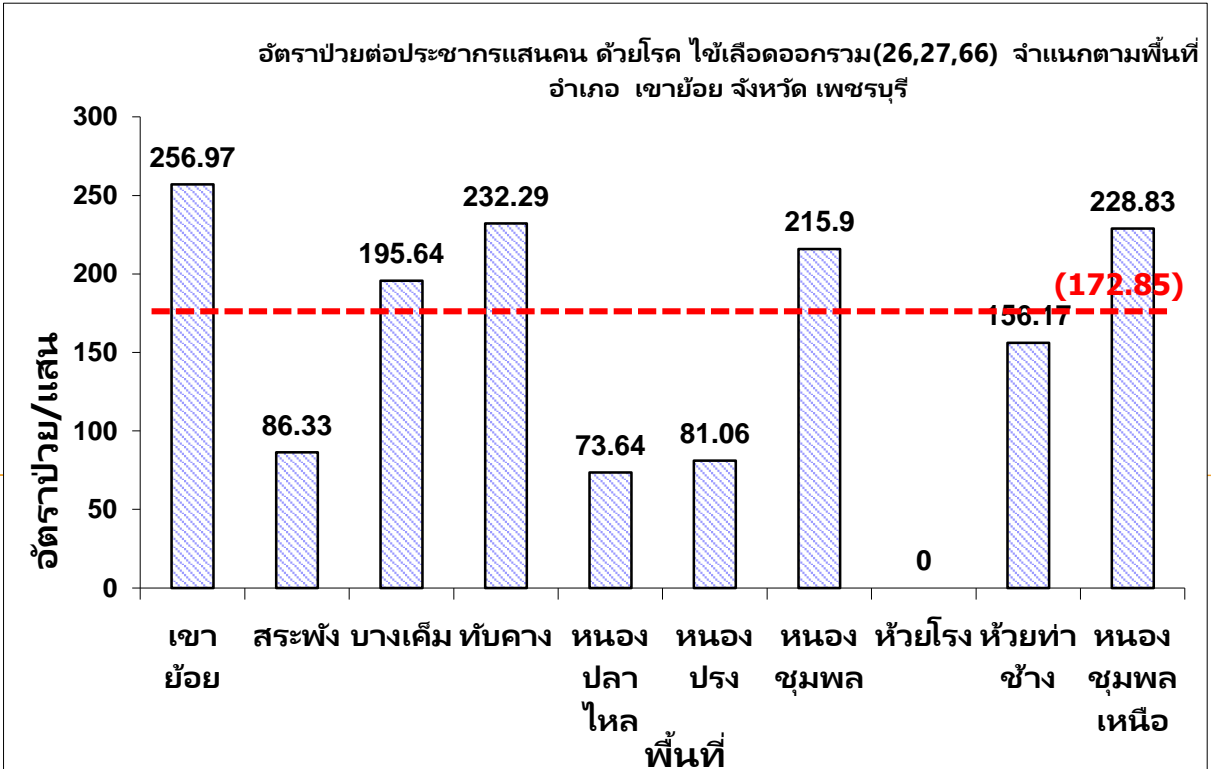
ส่วนใหญ่เป็นเด็กในปกครอง, รับจ้าง

สัปดาห์ที่ **35 ถึง 38** ภาพรวมแนวโน้มผู้ป่วยเพิ่มขึ้น

จำนวนผู้ป่วยด้วยโรคไข้เลือดออกรวม(26,27,66) จำแนกรายเดือน อ.เขาย้อย จ.เพชรบุรี
เปรียบเทียบข้อมูลปี 2566 กับค้ำมธยฐาน 5 ปี ย้อนหลัง



พื้นที่/สัปดาห์	Wk1-30	Wk31	Wk32	Wk33	Wk34	Wk35	Wk36	Wk37	Wk38	ป่วย	ตาย
เขาย้อย	5	2	1	0	4	0	1	4	2	19	0
สระพัง	1	0	1	0	1	0	0	0	0	3	0
บางเค็ม	4	1	0	2	0	0	0	0	0	7	0
ทับคาง	7	0	0	0	0	0	0	0	1	8	0
หนองปลาไหล	0	0	0	1	1	0	0	0	0	2	0
หนองปรัง	1	1	0	0	0	0	0	0	0	3	0
หนองชุมพล	4	3	1	0	0	1	0	1	1	11	0
ห้วยโรง	0	0	0	0	0	0	0	0	0	0	0
ห้วยท่าช้าง	2	1	0	0	0	0	0	0	0	3	0
หนองชุมพลเหนือ	0	1	1	3	3	0	0	3	0	11	0
รวม	24	9	4	6	9	1	1	9	4	67	0



สถานการณ์โรคไข้เลือดออก

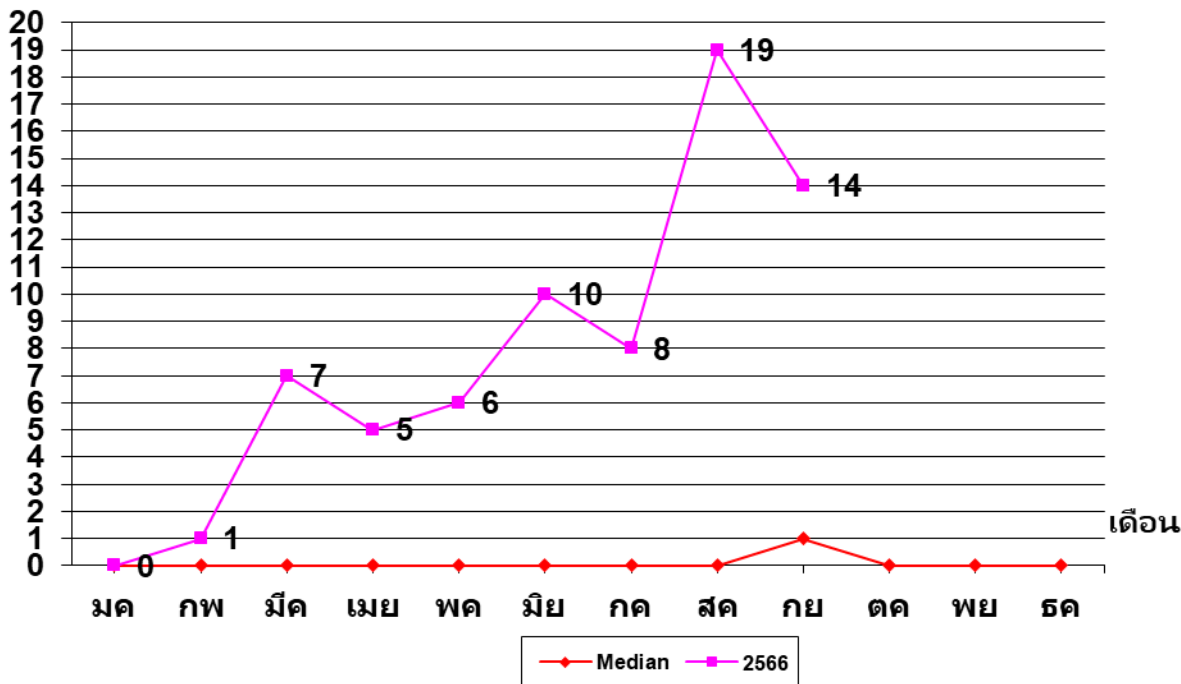
อ.หนองหญ้าปล้อง : 1 ม.ค. - 23 ก.ย. 66



สำนักงานสาธารณสุขจังหวัดเพชรบุรี
Phetchaburi Public Health Office

จำนวนผู้ป่วย (ราย)

จำนวนผู้ป่วยด้วยโรคไข้เลือดออกรวม (26,27,66) จำแนกรายเดือน อ.หนองหญ้าปล้อง จ.เพชรบุรี
เปรียบเทียบข้อมูลปี 2566 กับค่ามัธยฐาน 5 ปี ย้อนหลัง



ผู้ป่วย จำนวน **70** ราย

อัตราป่วย **427.61** ต่อแสนประชากร

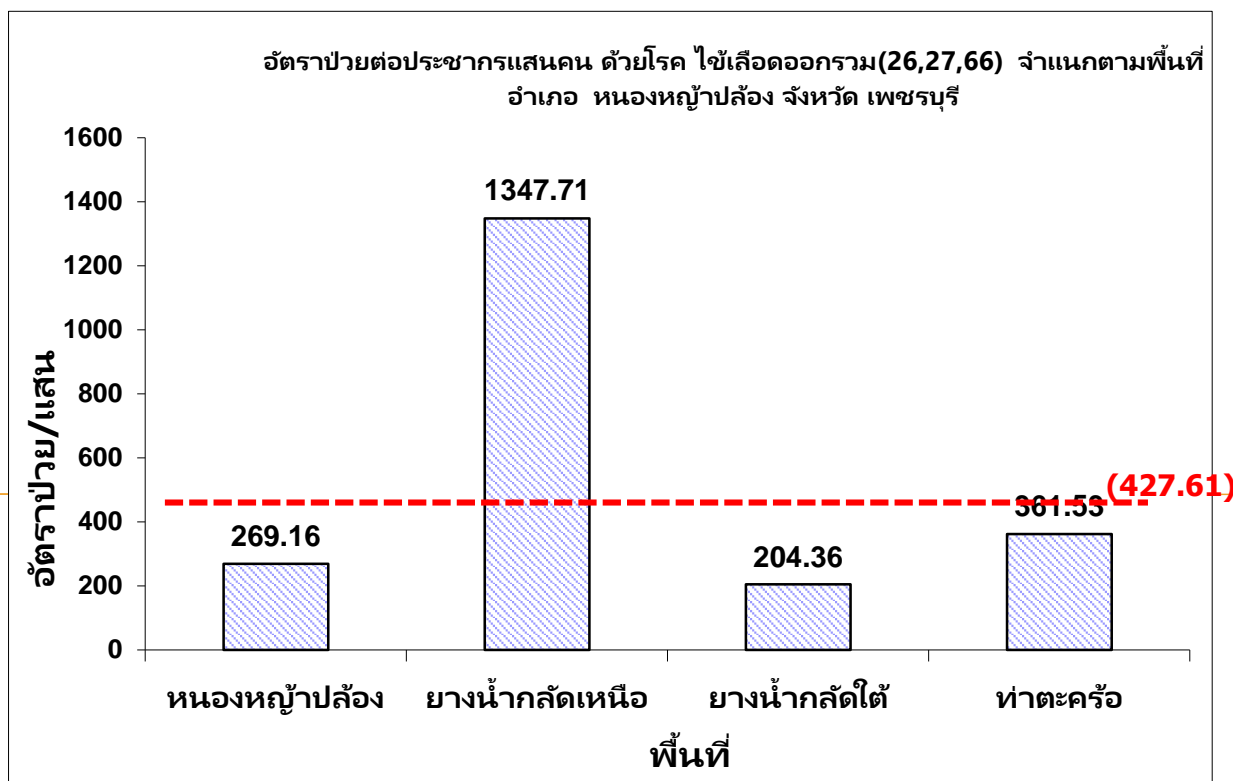
อัตราป่วย **70** เท่า ของค่ามัธยฐาน

ไม่มีผู้ป่วยเสียชีวิต

กลุ่มอายุที่พบมากที่สุดคือ **10-14** ปี, **5-9** ปี, **0-4** ปี

ส่วนใหญ่เป็นนักเรียน, เด็กในปกครอง

สัปดาห์ที่ **35** ถึง **38** ภาพรวมแนวโน้มผู้ป่วยเพิ่มขึ้น



พื้นที่/สัปดาห์	Wk1-30	Wk31	Wk32	Wk33	Wk34	Wk35	Wk36	Wk37	Wk38	ป่วย	ตาย
หนองหญ้าปล้อง	6	0	2	4	2	0	1	3	1	19	0
ยางน้ำกลัดเหนือ	19	1	2	0	1	0	3	3	1	30	0
ยางน้ำกลัดใต้	3	0	0	3	0	0	0	0	0	6	0
ท่าตะคร้อ	9	0	0	1	2	2	0	0	1	15	0
รวม	37	1	4	8	5	2	4	6	3	70	0

สถานการณ์โรคไข้เลือดออก

อ.ชะอำ : 1 ม.ค. - 23 ก.ย. 66



สำนักงานสาธารณสุขจังหวัดเพชรบุรี
Phetchaburi Public Health Office

ผู้ป่วย จำนวน **83** ราย

อัตราป่วย **101.79** ต่อแสนประชากร

อัตราป่วย **1.84** เท่า ของค้ำมฤษฎฐาน

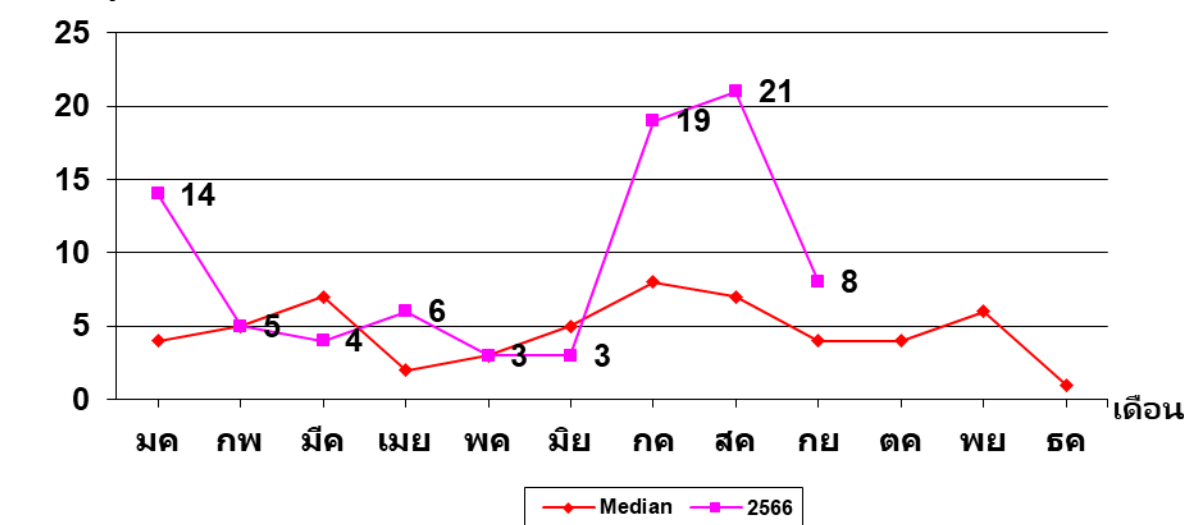
ไม่มีผู้ป่วยเสียชีวิต

กลุ่มอายุที่พบมากที่สุด คือ **5-9 ปี, 10-14 ปี, 0-4 ปี**

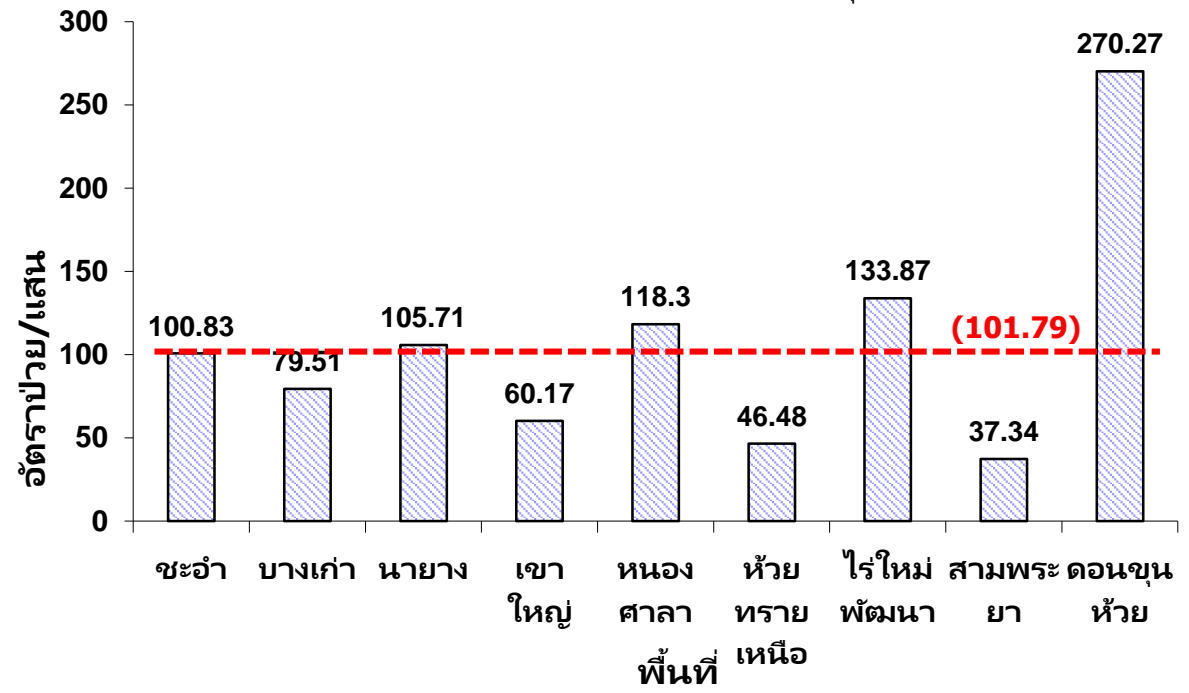
ส่วนใหญ่เป็นเด็กในปกครอง, นักเรียน

สัปดาห์ที่ **35 ถึง 38** ภาพรวมแนวโน้มผู้ป่วยเพิ่มขึ้น

จำนวนผู้ป่วยด้วยโรคไข้เลือดออกรวม(26,27,66) จำแนกรายเดือน อ.ชะอำ จ.เพชรบุรี
เปรียบเทียบข้อมูลปี 2566 กับค่ามัธยฐาน 5 ปี ย้อนหลัง



อัตราป่วยต่อประชากรแสนคน ด้วยโรค ไข้เลือดออกรวม(26,27,66) จำแนกตามพื้นที่
อำเภอ ชะอำ จังหวัด เพชรบุรี



พื้นที่/สัปดาห์	Wk1-30	Wk31	Wk32	Wk33	Wk34	Wk35	Wk36	Wk37	Wk38	ป่วย	ตาย
ชะอำ	22	2	1	4	6	4	1	1	0	41	0
บางเก่า	2	1	0	0	0	0	0	0	0	3	0
นายาง	3	1	0	0	0	0	0	0	0	4	0
เขาใหญ่	4	0	0	0	1	1	0	0	0	6	0
หนองศาลา	3	0	0	0	0	0	0	0	0	3	0
ห้วยทรายเหนือ	2	0	0	0	0	0	0	0	0	2	0
ไร่ใหม่พัฒนา	4	0	0	0	2	0	1	1	0	8	0
สามพระยา	0	1	0	0	0	0	1	0	0	2	0
ดอนขุนห้วย	12	0	0	0	0	0	0	2	0	14	0
รวม	52	5	1	4	9	5	3	4	0	83	0

สถานการณ์โรคไข้เลือดออก



สำนักงานสาธารณสุขจังหวัดเพชรบุรี
Phetchaburi Public Health Office

อ.ท่าทาง : 1 ม.ค. - 23 ก.ย. 66

ผู้ป่วย จำนวน **107** ราย

อัตราป่วย **124.62** ต่อแสนประชากร

อัตราป่วย **3.15** เท่า ของค่ามัธยฐาน

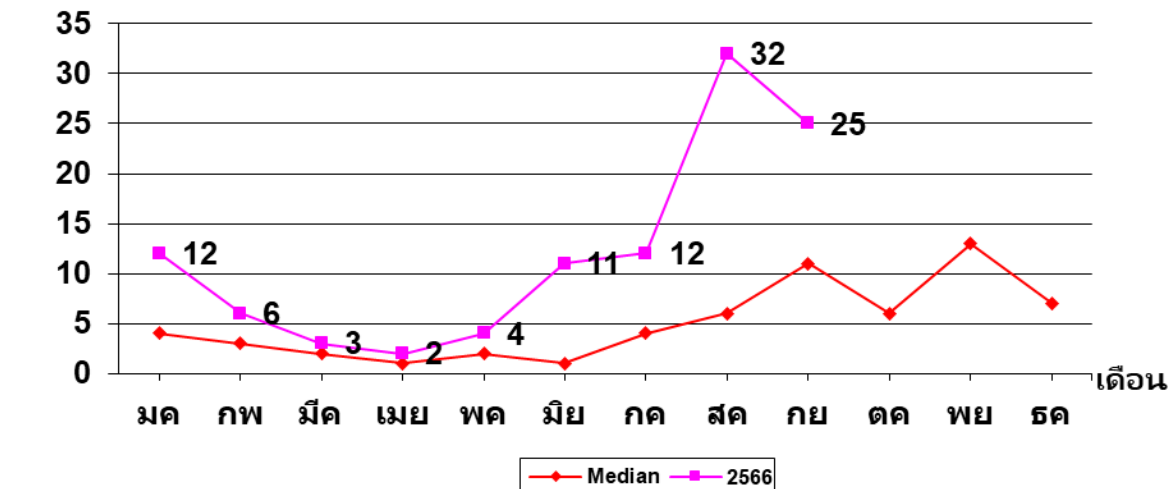
ไม่มีผู้ป่วยเสียชีวิต

กลุ่มอายุที่พบมากที่สุด คือ **0-4 ปี, 10-14 ปี, 5-9 ปี**

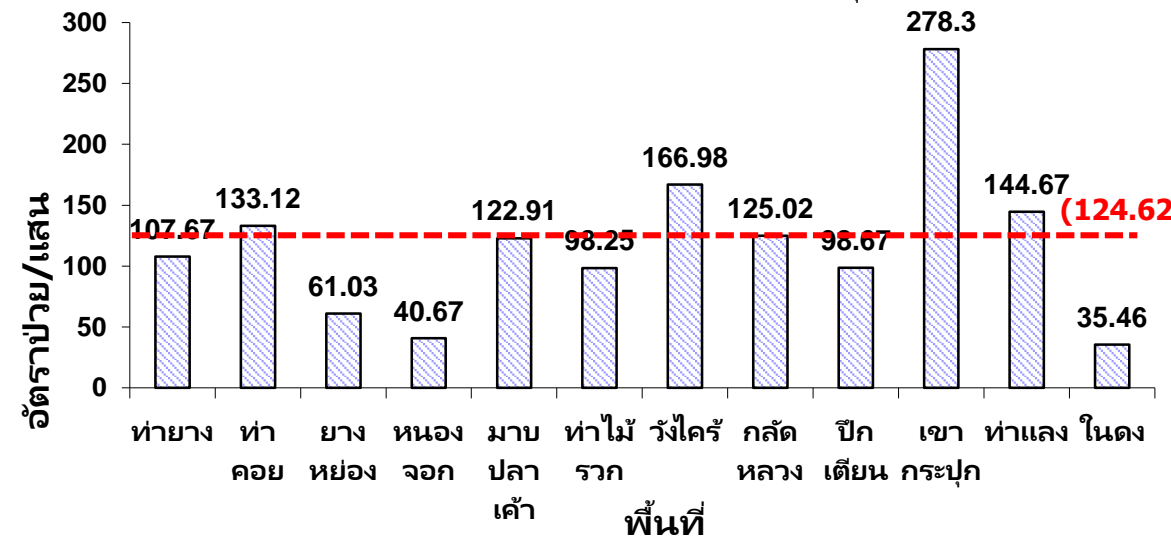
ส่วนใหญ่เป็นนักเรียน, เด็กในปกครอง

สัปดาห์ที่ **35 ถึง 38** ภาพรวมแนวโน้มผู้ป่วยเพิ่มขึ้น

จำนวนผู้ป่วย(ราย) จำนวนผู้ป่วยด้วยโรคไข้เลือดออกรวม(26,27,66) จำแนกรายเดือน อ.ท่าทาง จ.เพชรบุรี เปรียบเทียบข้อมูลปี 2566 กับค่ามัธยฐาน 5 ปี ย้อนหลัง



อัตราป่วยต่อประชากรแสนคน ด้วยโรค ไข้เลือดออกรวม(26,27,66) จำแนกตามพื้นที่ อำเภอ ท่าทาง จังหวัด เพชรบุรี



พื้นที่/สัปดาห์	Wk1-30	Wk31	Wk32	Wk33	Wk34	Wk35	Wk36	Wk37	Wk38	ป่วย	ตาย
ท่าทาง	8	0	2	1	3	1	0	3	1	19	0
ท่าคอย	11	0	0	1	2	0	1	2	0	17	0
ยางหย่อง	1	0	0	1	0	0	0	0	0	2	0
หนองจอก	3	0	0	0	0	0	0	0	0	3	0
มาบปลาเค้า	4	0	0	0	0	0	1	0	0	5	0
ท่าไม้รอก	5	0	1	1	0	0	1	0	1	9	0
วังไคร้	3	0	2	2	0	0	1	1	0	9	0
กสัดหลวง	6	0	1	0	0	0	1	1	0	9	0
ปึกเตียน	1	0	0	1	0	0	0	0	0	2	0
เขากระปุก	4	1	4	3	2	0	2	2	4	22	0
ท่าเลง	3	0	2	1	0	0	1	2	0	9	0
ในดง	1	0	0	0	0	0	0	0	0	1	0
รวม	50	1	12	11	7	1	8	11	6	107	0

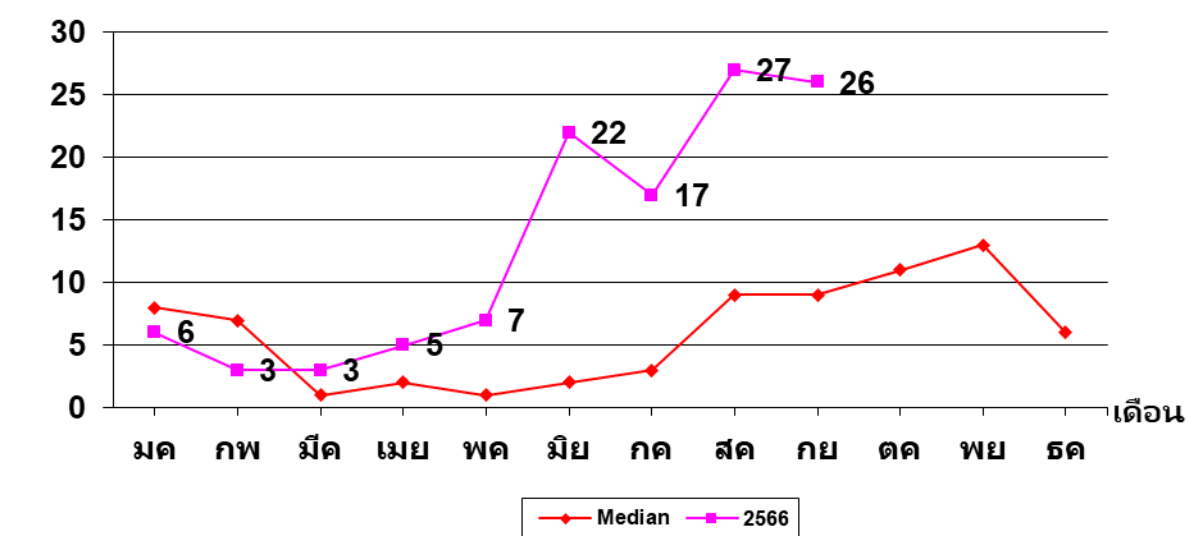
สถานการณ์โรคไข้เลือดออก

อ.บ้านลาด : 1 ม.ค. - 23 ก.ย. 66



สำนักงานสาธารณสุขจังหวัดเพชรบุรี
Phetchaburi Public Health Office

จำนวนผู้ป่วยด้วยโรคไข้เลือดออกรวม(26,27,66) จำแนกรายเดือน อ.บ้านลาด จ.เพชรบุรี
เปรียบเทียบข้อมูลปี 2566 กับค่ามัธยฐาน 5 ปี ย้อนหลัง



ผู้ป่วย จำนวน **116** ราย

อัตราป่วย **223.58** ต่อแสนประชากร

อัตราป่วย **2.76** เท่า ของค่ามัธยฐาน

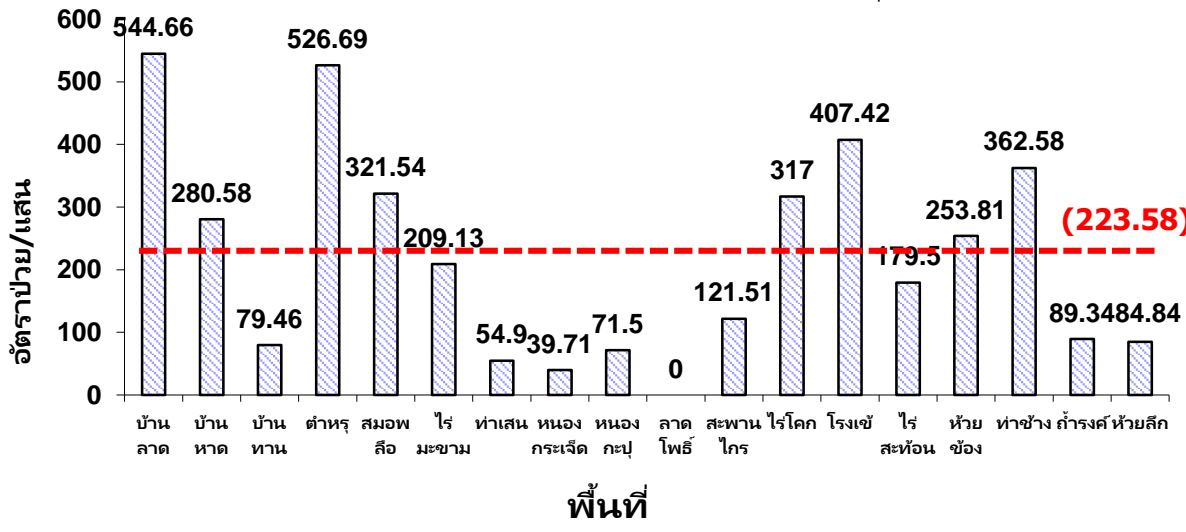
ไม่มีผู้ป่วยเสียชีวิต

กลุ่มอายุที่พบมากที่สุด คือ **10-14 ปี, 5-9 ปี, 0-4 ปี**

ส่วนใหญ่เป็นเด็กในปกครอง, นักเรียน

สัปดาห์ที่ **35 ถึง 38** ภาพรวมแนวโน้มผู้ป่วยเพิ่มขึ้น

อัตราป่วยต่อประชากรแสนคน ด้วยโรค ไข้เลือดออกรวม(26,27,66) จำแนกตามพื้นที่
อำเภอ บ้านลาด จังหวัด เพชรบุรี



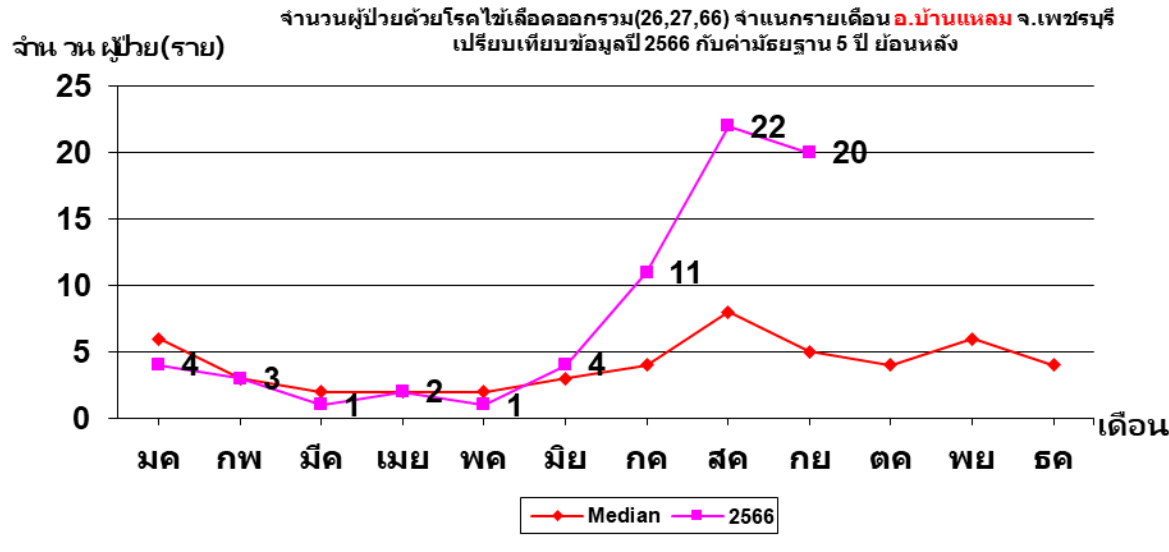
พื้นที่/สัปดาห์	Wk1-30	Wk31	Wk32	Wk33	Wk34	Wk35	Wk36	Wk37	Wk38	ป่วย	ตาย
บ้านลาด	6	1	2	2	4	1	2	2	0	20	0
บ้านหาด	4	0	1	0	1	1	1	1	1	10	0
บ้านทาน	0	1	0	0	0	0	1	0	0	2	0
ตำหฺร	10	1	0	0	0	0	2	1	1	15	0
สมอพลี	6	0	0	1	0	0	1	0	0	8	0
ไร่มะขาม	3	0	0	1	0	1	1	0	0	6	0
ท่าเสน	0	1	0	0	1	0	0	0	0	2	0
หนองกระเจ็ด	0	0	0	0	0	0	0	0	1	1	0
หนองกะปูล	3	0	0	0	0	0	0	0	0	3	0
ลาดโพธิ์	0	0	0	0	0	0	0	0	0	0	0
สะพานไกร	0	0	0	0	1	0	0	0	0	1	0
ไรโคก	11	0	0	0	0	0	0	0	0	11	0
โรงเข้	7	0	0	0	0	0	0	1	1	9	0
ไรสะทอน	6	0	0	2	0	0	0	1	0	9	0
ห้วยข้อง	1	0	0	2	0	0	0	0	0	3	0
ท่าช้าง	3	1	1	0	2	0	1	1	1	10	0
ถ้ำรงค์	1	0	0	0	0	0	0	0	2	3	0
ห้วยลึก	1	0	0	1	0	0	1	0	0	3	0
รวม	62	5	4	9	9	3	10	7	7	116	0

สถานการณ์โรคไข้เลือดออก

อ.บ้านแหลม : 1 ม.ค. - 23 ก.ย. 66



สำนักงานสาธารณสุขจังหวัดเพชรบุรี
Phetchaburi Public Health Office



ผู้ป่วย จำนวน **68** ราย

อัตราป่วย **128.67** ต่อแสนประชากร

อัตราป่วย **1.94** เท่า ของค่ามัธยฐาน

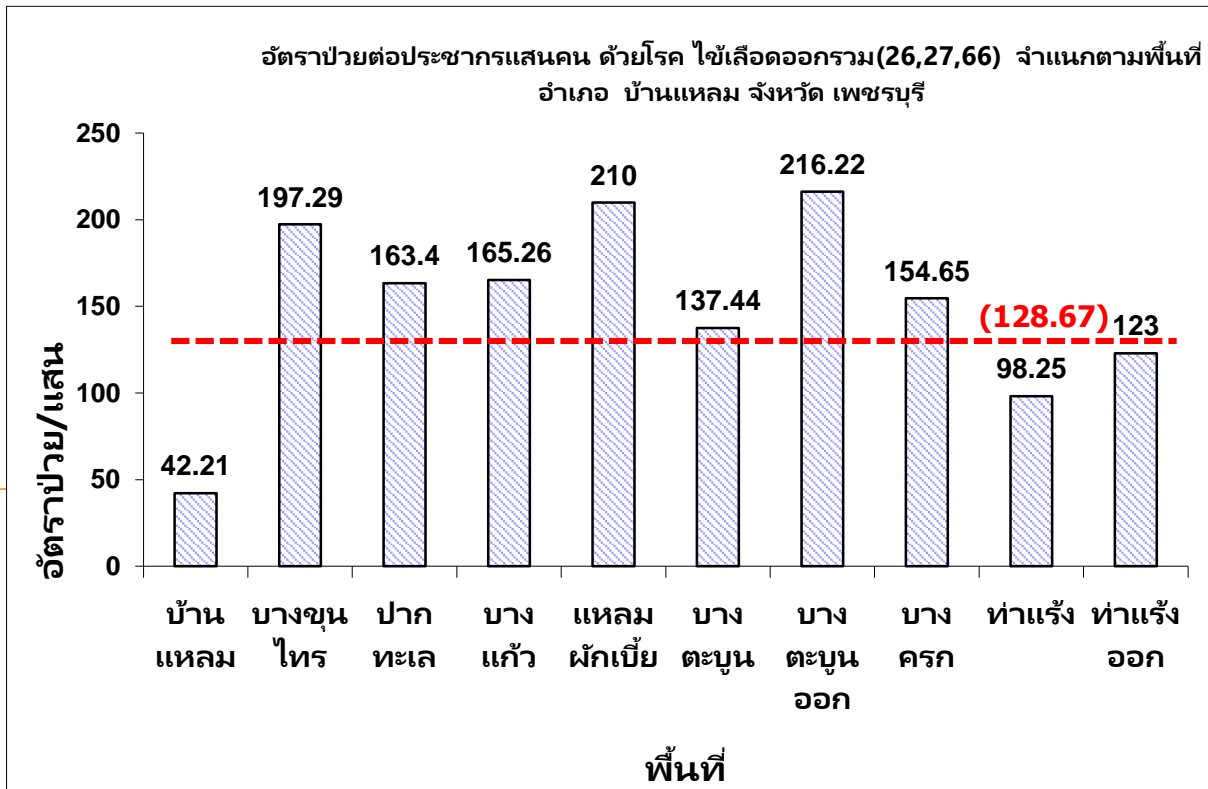
ไม่มีผู้ป่วยเสียชีวิต

กลุ่มอายุที่พบมากที่สุด คือ **0-4 ปี, 10-14 ปี, 5-9 ปี**

ส่วนใหญ่เป็นเด็กในปกครอง, นักเรียน

สัปดาห์ที่ **35 ถึง 38** ภาพรวมแนวโน้มผู้ป่วยเพิ่มขึ้น

พื้นที่/สัปดาห์	Wk1-30	Wk31	Wk32	Wk33	Wk34	Wk35	Wk36	Wk37	Wk38	ป่วย	ตาย
บ้านแหลม	2	0	2	1	0	0	1	0	0	6	0
บางขุนไทร	10	0	0	1	0	0	1	2	0	14	0
ปากทะเล	2	0	0	1	0	0	0	1	0	4	0
บางแก้ว	4	0	0	0	0	0	2	2	0	8	0
แหลมผักเบี้ย	1	1	1	0	0	1	1	0	0	5	0
บางตะบูน	1	1	2	1	0	0	0	0	0	5	0
บางตะบูนออก	2	0	1	0	2	1	0	0	0	6	0
บางครก	1	0	1	1	2	0	3	2	1	11	0
ท่าแร่	1	0	0	0	1	1	0	2	0	5	0
ท่าแร่ออก	1	1	0	1	0	0	0	1	0	4	0
รวม	25	3	7	6	5	3	8	10	1	68	0



สถานการณ์โรคไข้เลือดออก

อ.แก่งกระจาน : 1 ม.ค.-23 ก.ย.66



สำนักงานสาธารณสุขจังหวัดเพชรบุรี
Petchaburi Public Health Office

ผู้ป่วย จำนวน **366** ราย

อัตราป่วย **1088.80** ต่อแสนประชากร

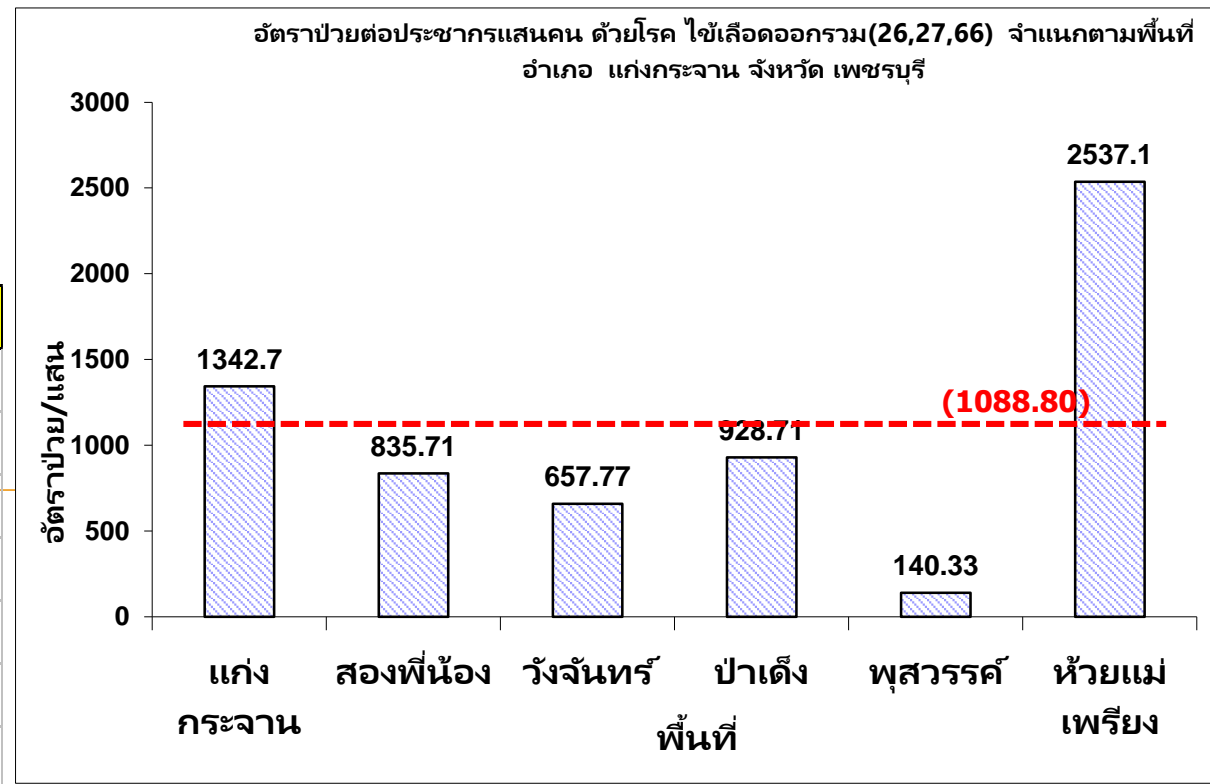
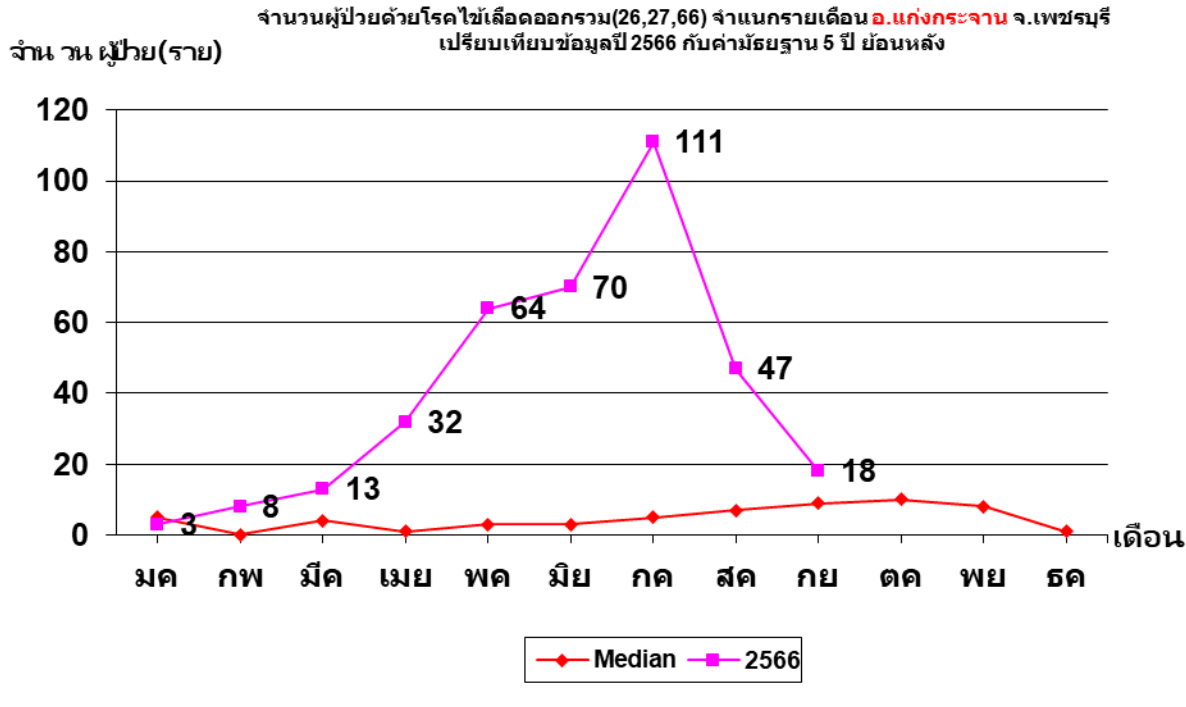
อัตราป่วย **9.89** เท่า ของค้ำมัธฐาน

ผู้ป่วยเสียชีวิต **1** ราย

กลุ่มอายุที่พบมากที่สุด คือ **10-14 ปี, 5-9 ปี, 0-4 ปี**

ส่วนใหญ่เป็นนักเรียน, รับจ้าง

สัปดาห์ที่ **35 ถึง 38** ภาพรวมแนวโน้มผู้ป่วยลดลง



พื้นที่/สัปดาห์	Wk1-30	Wk31	Wk32	Wk33	Wk34	Wk35	Wk36	Wk37	Wk38	ป่วย	ตาย
แก่งกระจาน	79	6	4	6	7	1	1	2	3	109	0
สองพี่น้อง	28	4	1	3	5	0	1	1	1	44	0
วังจันทร์	23	3	1	0	2	3	1	1	0	34	0
ป่าเต็ง	55	1	2	1	1	0	3	3	2	68	0
พุสarroคร์	4	1	0	0	0	0	0	0	0	5	0
ห้วยแม่เพรียง	97	3	4	1	0	0	1	0	0	106	1
รวม	286	18	12	11	15	4	7	7	6	366	1

มาตรการเร่งรัดป้องกันการแพร่ระบาดของโรคไข้เลือดออก จังหวัดเพชรบุรี (สิงหาคม - กันยายน 2566)

การเฝ้าระวังโรค	การป้องกันควบคุมโรค	การวินิจฉัยรักษา	การสื่อสารความเสี่ยง
<p>- วิเคราะห์และประเมินสถานการณ์โรคไข้เลือดออก และรายงานไปยังผู้ว่าราชการจังหวัดเพชรบุรี นายอำเภอ ทุกสัปดาห์ เพื่อเร่งรัดมาตรการควบคุมโรคจากท้องถิ่นและหน่วยงานอื่นๆ ที่เกี่ยวข้อง</p>	<p>- สอบสวนการระบาด รวมถึงกรณีผู้ป่วยเสียชีวิตทุกราย</p> <p>- ทำประชาคมหมู่บ้านในพื้นที่ที่มีการระบาด</p> <p>- ดำเนินการตามมาตรการควบคุมโรค (3-3-1) ได้ตามมาตรฐานอย่างเข้มข้น</p>	<p>- เพิ่มความเร็วในการตรวจวินิจฉัยและรักษาโดยใช้ชุดตรวจแบบรวดเร็ว (NS1 rapid test) ในสถานบริการปฐมภูมิ และพิจารณาเปิดจุด Dengue corner เพื่อคัดกรองวินิจฉัยรักษาได้อย่างรวดเร็ว</p>	<p>- สื่อสารเชิงรุก ประชาสัมพันธ์ไปยังประชาชน ผ่านสื่อช่องทางต่างๆ รวมถึงให้สุขศึกษา สื่อสารกลุ่มเสี่ยง</p> <p>- สื่อสารไปยังคลินิก ร้านขายยา ให้ระมัดระวังในการจ่ายยาในกลุ่ม NSAIDs</p>
<p>- จัดกิจกรรมรณรงค์พัฒนาสิ่งแวดล้อมกำจัดแหล่งเพาะพันธุ์ยุงลายในสถานที่รับผิดชอบ (Kick off) ตามวันสำคัญในแต่ละเดือน และรายงานผลการดำเนินงาน (One page)</p>	<p>- พิจารณาเปิด EOC ระดับอำเภอ ระดับจังหวัด กรณีเข้าเกณฑ์</p> <p>- สนับสนุนงบประมาณ วัสดุอุปกรณ์ สำหรับป้องกันควบคุมโรคไข้เลือดออก</p>	<p>- ใช้แนวทางการตรวจวินิจฉัยและรักษาโรคไข้เลือดออก และ Dengue Chart</p>	<p>เป้าหมาย: 1.ผู้ป่วยลดลง (ร้อยละ 50 จากเดือนที่ผ่านมา) 2.ไม่มีผู้ป่วยเสียชีวิตเพิ่มเติม 3. ค่า HI/CI ในสถานที่ 7ร ตามเกณฑ์</p> <p>หน่วยงานที่เกี่ยวข้อง: สสจ. / รพ. สสอ./ รพ.สต./ อสม./ นายอำเภอ/ อปท./ หน่วยงานที่เกี่ยวข้องในพื้นที่</p> <p>สถานที่ 7ร (ชุมชน วัด/โบสถ์/มัสยิด สถานศึกษา โรงพยาบาล/ รพ.สต. โรงแรม โรงงาน สถานที่ราชการ) / คณะกรรมการพัฒนาคุณภาพชีวิตระดับอำเภอ(พชอ.) / ประชาสัมพันธ์จังหวัด</p>
<p>- เพิ่มความเข้มข้นในการสำรวจและทำลายแหล่งเพาะพันธุ์ลูกน้ำยุงลาย ให้ครอบคลุมทุกสถานที่ 7ร ทุกสัปดาห์</p>	<p>- กำกับ ติดตาม ให้หน่วยงานในพื้นที่ดำเนินการควบคุมโรคตามมาตรการ</p> <p>- ใช้กลไกคณะกรรมการพัฒนาคุณภาพชีวิตระดับอำเภอ(พชอ.) เพื่อควบคุมโรคให้ครบทุก Setting</p>	<p>- เตรียมเวชภัณฑ์ในการดูแลรักษาผู้ป่วยไข้เลือดออกอาการรุนแรง ให้เพียงพอ</p> <p>- ทบทวนกรณีผู้ป่วยโรคไข้เลือดออกเสียชีวิตทุกราย (Dead Case Conference)</p>	