



สำนักงานสาธารณสุขจังหวัดเพชรบุรี

กลุ่มงานควบคุมโรคติดต่อ

สำนักงานสาธารณสุขจังหวัดเพชรบุรี

16/09/2566

สถานการณ์โรคไข้เลือดออก ประเทศไทย : 1 ม.ค.- 16 ก.ย.66



ผู้ป่วย จำนวน **91,979** ราย

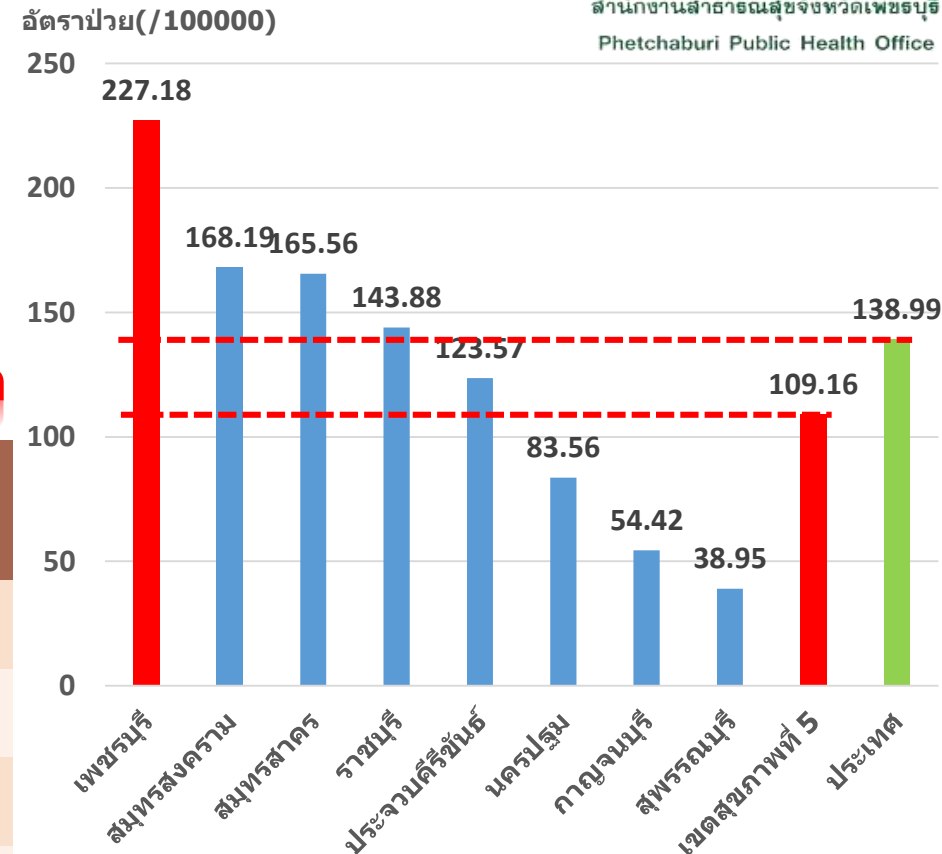
อัตราป่วย **138.99** ต่อแสนประชากร

เสียชีวิต **84** ราย อัตราป่วยตาย ร้อยละ **0.09**

กลุ่มอายุที่พบมากที่สุด คือ **15-24** ปี , **10-14** ปี, **25-34** ปี

ส่วนใหญ่เป็นนักเรียน (**47.5%**) รับจ้าง (**19.7%**)

จังหวัดที่พบผู้ป่วยโรคไข้เลือดออกสูงสุด 5 อันดับแรก



สำนักงานสาธารณสุขจังหวัดเพชรบุรี
Phetchaburi Public Health Office

อันดับ	จังหวัด	จำนวน (ราย)	อัตราป่วย (/100,000)
1	ตราด	1504	658.3
2	น่าน	2477	520.1
3	จันทบุรี	2519	469.9
4	เชียงใหม่	5798	447.1
5	ระยอง	3003	402.3
13	เพชรบุรี	1097*	227.18

เพชรบุรี
อันดับที่ 1 เขตสุขภาพที่ 5

*ผู้ป่วยเสียชีวิต 1 ราย

ข้อมูล : รง 506 กองระบาดวิทยา ณ 16 กันยายน 2566

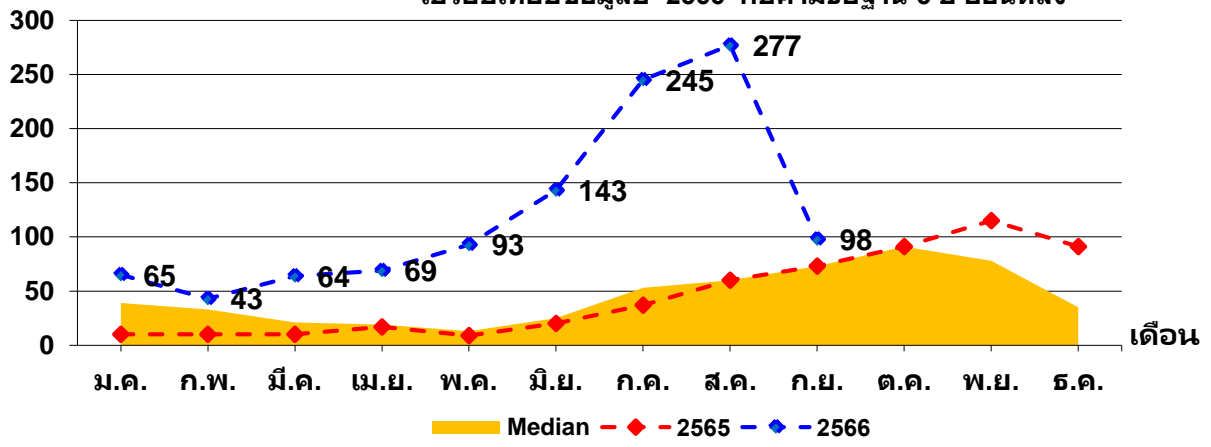
สถานการณ์โรคไข้เลือดออก

จังหวัดเพชรบุรี : 1 ม.ค. - 16 ก.ย.66



สำนักงานสาธารณสุขจังหวัดเพชรบุรี
Phetchaburi Public Health Office

จำนวนผู้ป่วย(ราย) จำนวนผู้ป่วยด้วยโรคไข้เลือดออกรวม(26,27,66) จำนวนรายเดือน จ.เพชรบุรี
เปรียบเทียบข้อมูลปี 2566 กับค่ามัธยฐาน 5 ปี ย้อนหลัง



ผู้ป่วย จำนวน **1097** ราย

อัตราป่วย **227.18** ต่อแสนประชากร

อัตราป่วย **3.26** เท่า ของค่ามัธยฐาน

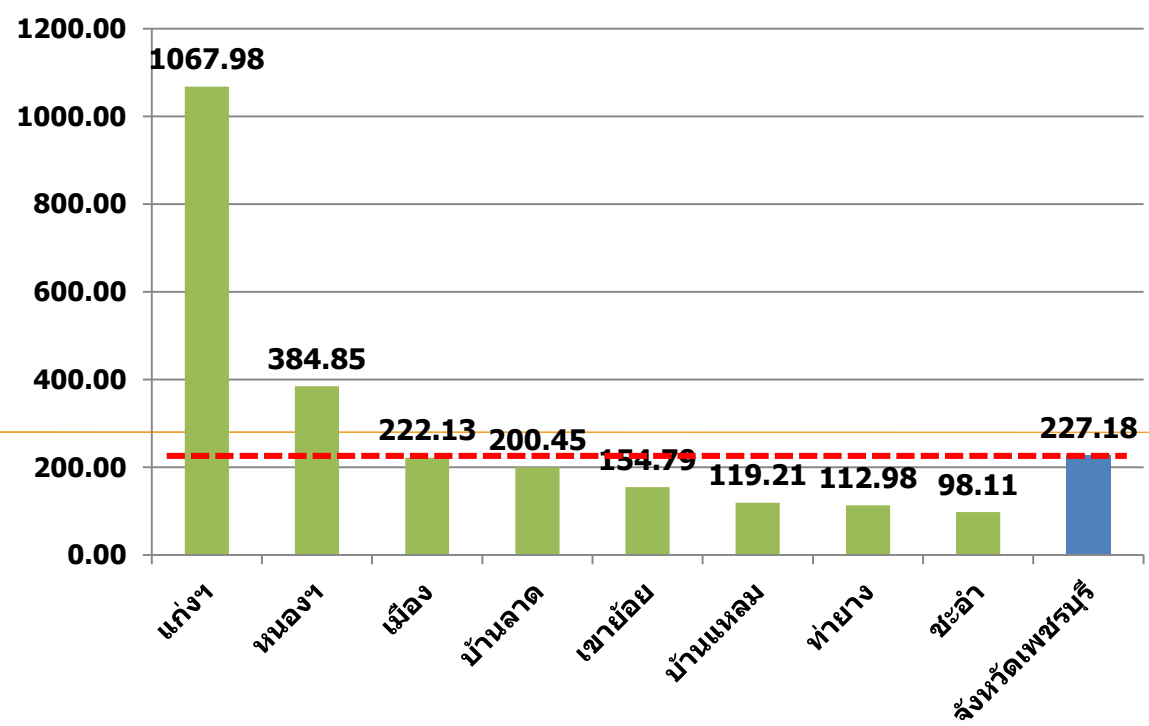
ผู้ป่วยเสียชีวิต **1** ราย

กลุ่มอายุที่พบมากที่สุด คือ **10-14 ปี, 5-9 ปี, 0-4 ปี**

ส่วนใหญ่เป็นนักเรียน, เด็กในปกครอง

สัปดาห์ที่ **34 ถึง 37** ภาพรวมแนวโน้มผู้ป่วยลดลง

อัตราป่วย(/100000)



พื้นที่/สัปดาห์	Wk 1-29	Wk 30	Wk 31	Wk 32	Wk 33	Wk 34	Wk 35	Wk 36	Wk 37	ป่วย	ตาย
เมืองเพชรบุรี	136	14	16	16	21	22	22	20	4	271	0
เขาย้อย	23	1	9	4	6	9	1	1	6	60	0
หนองหญ้าปล้อง	33	4	1	4	8	5	2	4	2	63	0
ชะอำ	47	5	5	1	4	9	5	3	1	80	0
ท่ายาง	47	3	1	12	11	7	1	8	7	97	0
บ้านลาด	53	9	5	4	9	9	3	10	2	104	0
บ้านแหลม	20	5	3	7	6	5	3	8	6	63	0
แก่งกระจาน	270	16	18	12	11	15	4	7	6	359	1
รวม	629	57	58	60	76	81	41	61	34	1097	1

สถานการณ์โรคไข้เลือดออก

อ.เมืองเพชรบุรี : 1 ม.ค. - 16 ก.ย.66



สำนักงานสาธารณสุขจังหวัดเพชรบุรี
Phetchaburi Public Health Office

ผู้ป่วย จำนวน **271** ราย

อัตราป่วย **222.13** ต่อแสนประชากร

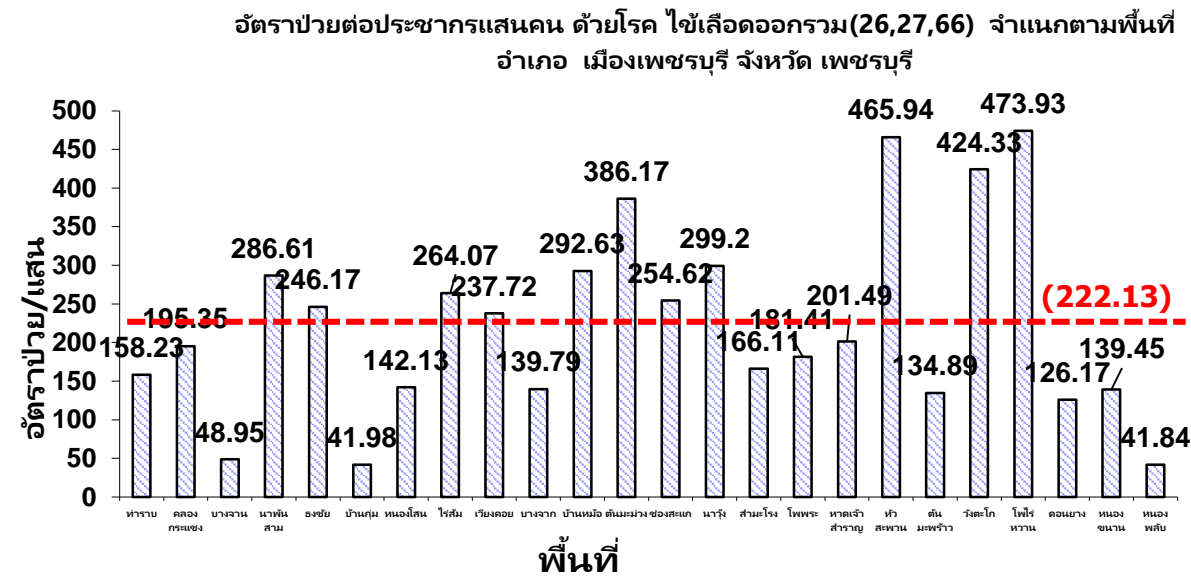
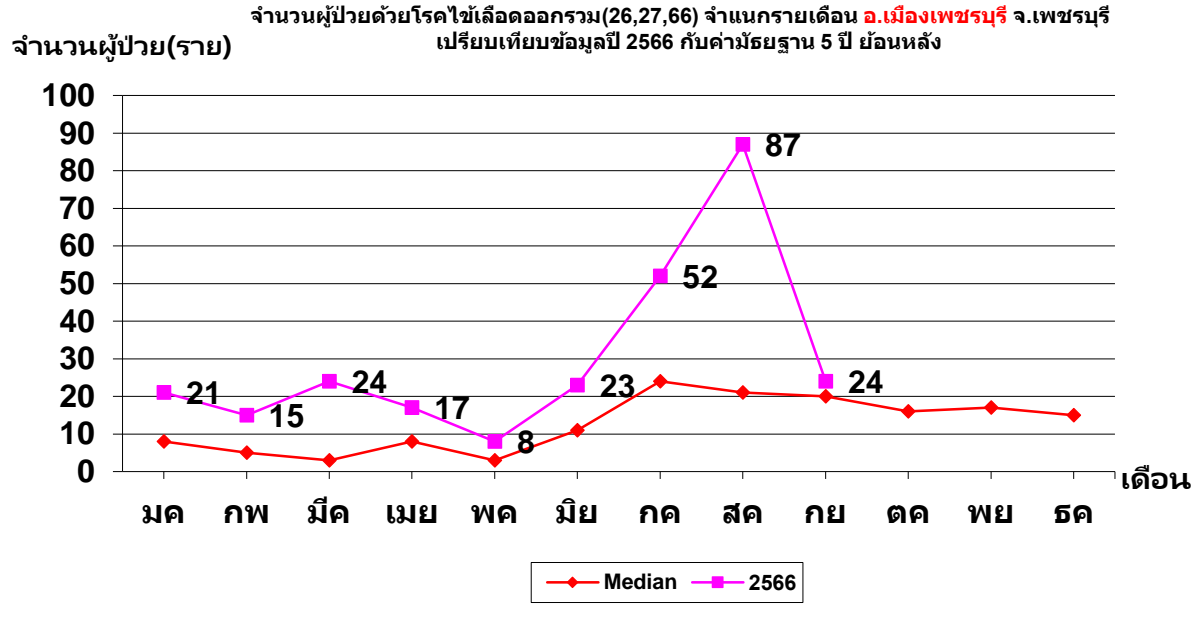
อัตราป่วย **2.63** เท่า ของค้ำมัญฐาน

ไม่มีผู้ป่วยเสียชีวิต

กลุ่มอายุที่พบมากที่สุด คือ **0-4 ปี, 10-14 ปี, 5-9 ปี**

ส่วนใหญ่เป็นเด็กในปกครอง, นักเรียน

สัปดาห์ที่ **34 ถึง 37** ภาพรวมแนวโน้มผู้ป่วยเพิ่มขึ้น



พื้นที่/สัปดาห์	Wk1-29	Wk30	Wk31	Wk32	Wk33	Wk34	Wk35	Wk36	Wk37	ป่วย	ตาย
ทाराบ	14	0	0	1	1	1	0	1	0	18	0
คลองกระแซง	8	0	0	1	1	2	4	2	0	18	0
บางจาน	1	0	0	0	0	0	1	0	0	2	0
นาพันสาม	8	2	0	0	0	0	0	0	1	11	0
ธงชัย	13	1	2	1	1	2	1	2	0	23	0
บ้านกุ่ม	2	0	0	0	0	0	1	0	0	3	0
หนองโสน	2	0	0	0	3	2	0	0	0	7	0
ไร่ส้ม	7	1	0	1	2	1	3	1	0	16	0
เวียงคอก	2	0	1	0	0	0	0	0	0	3	0
บางจาก	1	1	1	0	0	0	0	0	0	3	0
บ้านหม้อ	12	5	0	3	0	1	2	3	0	26	0
ต้นมะม่วง	16	0	0	0	1	0	1	2	1	21	0
ช่องสะแก	6	0	4	4	2	1	1	1	0	19	0
นาไร่	3	0	2	2	0	0	1	0	1	9	0
สามะโรง	1	0	0	0	1	2	0	0	0	4	0
โพพระ	3	1	0	0	0	0	0	0	0	4	0
หาดเจ้าสำราญ	4	1	0	0	1	2	2	0	0	10	0
หัวสะพาน	8	0	2	1	2	4	1	2	1	21	0
ต้นมะพร้าว	1	0	1	0	1	0	0	0	0	3	0
วังตะโก	0	0	1	0	1	1	2	1	0	6	0
โพไร่หวาน	16	1	1	1	2	0	2	4	0	27	0
ดอนยาง	3	0	1	0	2	1	0	0	0	7	0
หนองขนาน	4	1	0	1	0	2	0	1	0	9	0
หนองพลับ	1	0	0	0	0	0	0	0	0	1	0
รวม	136	14	16	16	21	22	22	20	4	271	0

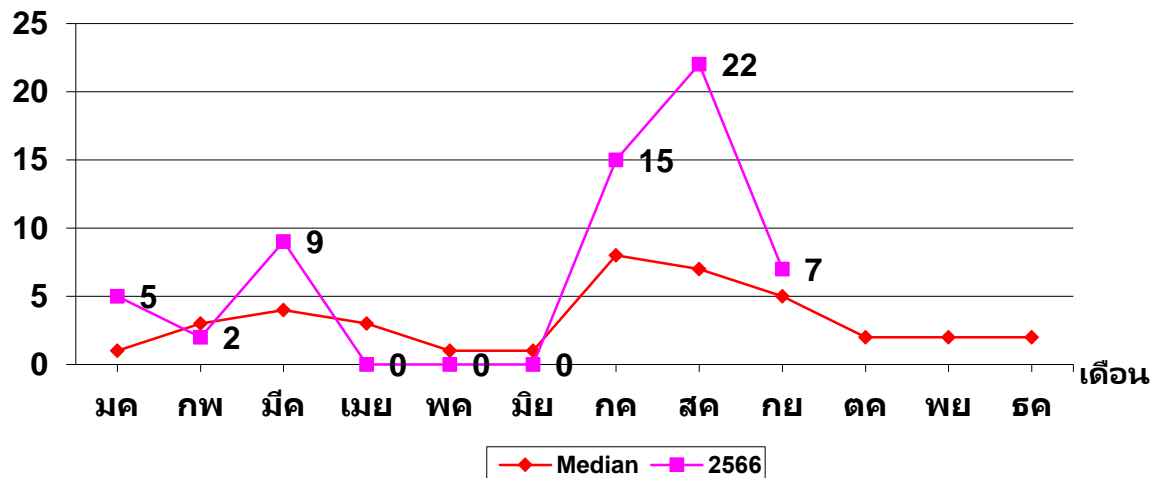
สถานการณ์โรคไข้เลือดออก

อ.เขาย้อย : 1 ม.ค. - 16 ก.ย. 66



สำนักงานสาธารณสุขจังหวัดเพชรบุรี
Phetchaburi Public Health Office

จำนวนผู้ป่วย(ราย) จำนวนผู้ป่วยด้วยโรคไข้เลือดออกรวม(26,27,66) จำแนกรายเดือน อ.เขาย้อย จ.เพชรบุรี
เปรียบเทียบข้อมูลปี 2566 กับค่ามัธยฐาน 5 ปี ย้อนหลัง



ผู้ป่วย จำนวน **60** ราย

อัตราป่วย **154.79** ต่อแสนประชากร

อัตราป่วย **1.82** เท่า ของค่ามัธยฐาน

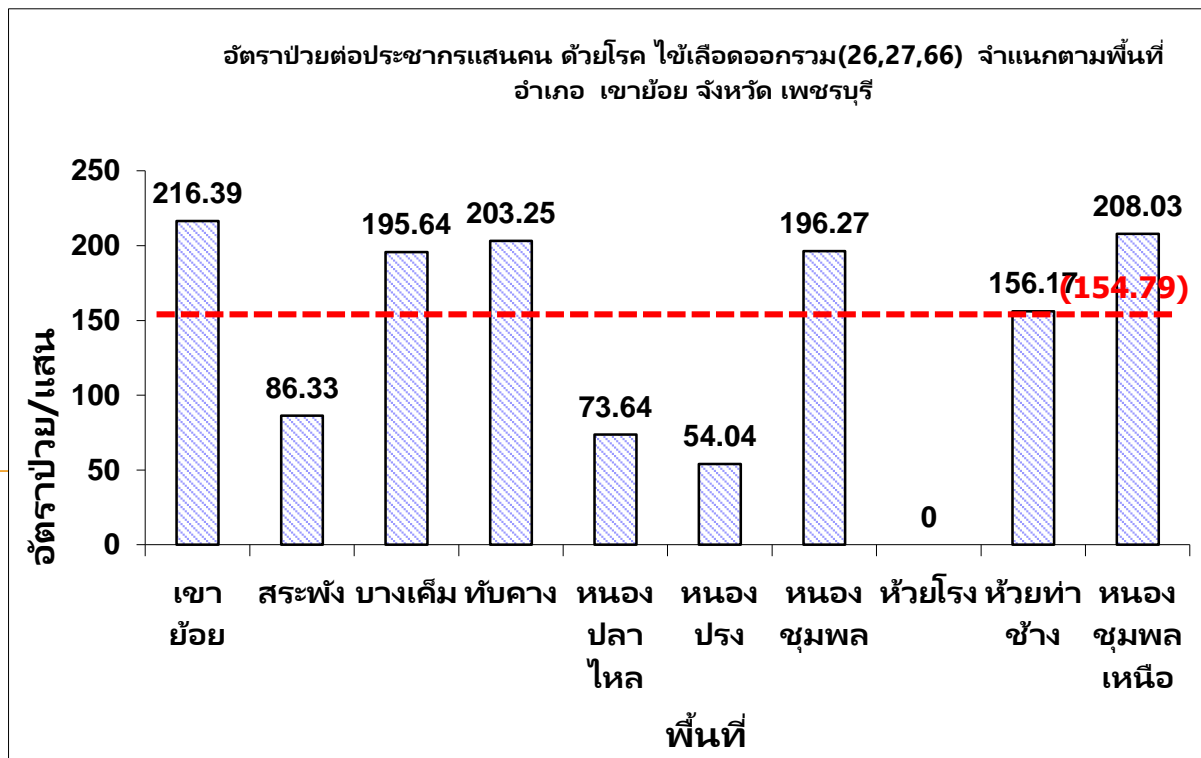
ไม่มีผู้ป่วยเสียชีวิต

กลุ่มอายุที่พบมากที่สุด คือ **10-14 ปี, 0-4 ปี, 5-9 ปี**

ส่วนใหญ่เป็นเด็กในปกครอง, รับจ้าง

สัปดาห์ที่ **34 ถึง 37** ภาพรวมแนวโน้มผู้ป่วยเพิ่มขึ้น

พื้นที่/สัปดาห์	Wk1-29	Wk30	Wk31	Wk32	Wk33	Wk34	Wk35	Wk36	Wk37	ป่วย	ตาย
เขาย้อย	4	1	2	1	0	4	0	1	3	16	0
สระพัง	1	0	0	1	0	1	0	0	0	3	0
บางเค็ม	4	0	1	0	2	0	0	0	0	7	0
ทับคาง	7	0	0	0	0	0	0	0	0	7	0
หนองปลาไหล	0	0	0	0	1	1	0	0	0	2	0
หนองปรัง	1	0	1	0	0	0	0	0	0	2	0
หนองชุมพล	4	0	3	1	0	0	1	0	1	10	0
ห้วยโรง	0	0	0	0	0	0	0	0	0	0	0
ห้วยท่าช้าง	2	0	1	0	0	0	0	0	0	3	0
หนองชุมพลเหนือ	0	0	1	1	3	3	0	0	2	10	0
รวม	23	1	9	4	6	9	1	1	6	60	0



สถานการณ์โรคไข้เลือดออก

อ.หนองหญ้าปล้อง : 1 ม.ค. - 16 ก.ย.66



สำนักงานสาธารณสุขจังหวัดเพชรบุรี
Phetchaburi Public Health Office

ผู้ป่วย จำนวน **63** ราย

อัตราป่วย **384.85** ต่อแสนประชากร

อัตราป่วย **63** เท่า ของค่ามัธยฐาน

ไม่มีผู้ป่วยเสียชีวิต

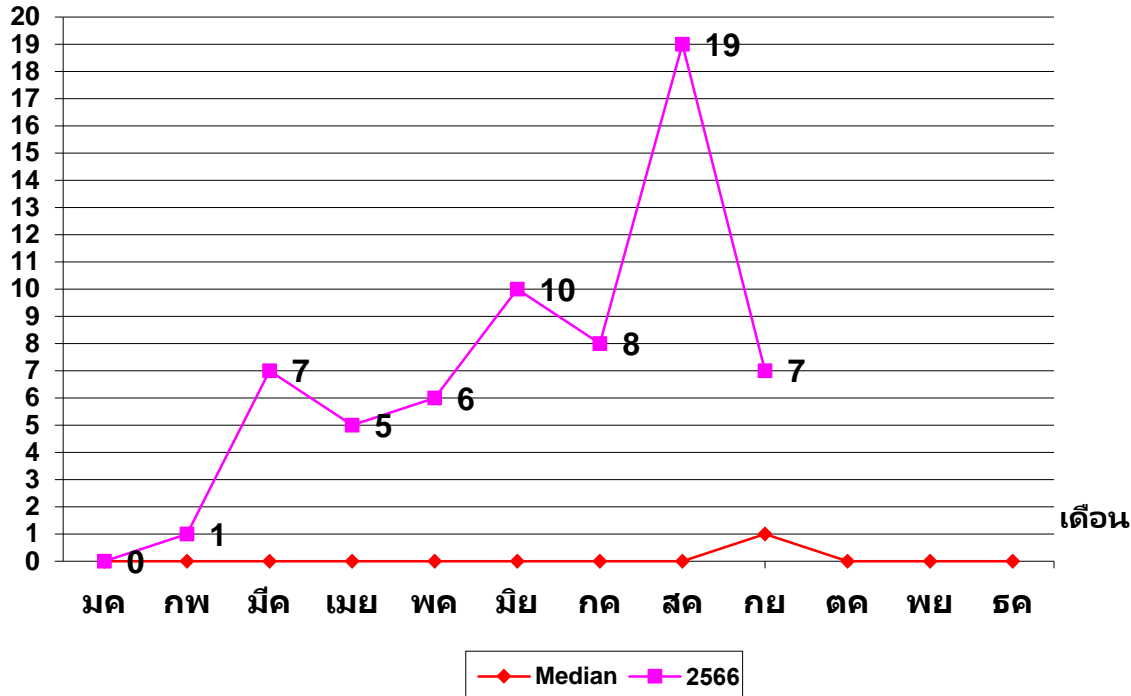
กลุ่มอายุที่พบมากที่สุดคือ **10-14** ปี, **5-9** ปี, **0-4** ปี

ส่วนใหญ่เป็นนักเรียน, เด็กในปกครอง

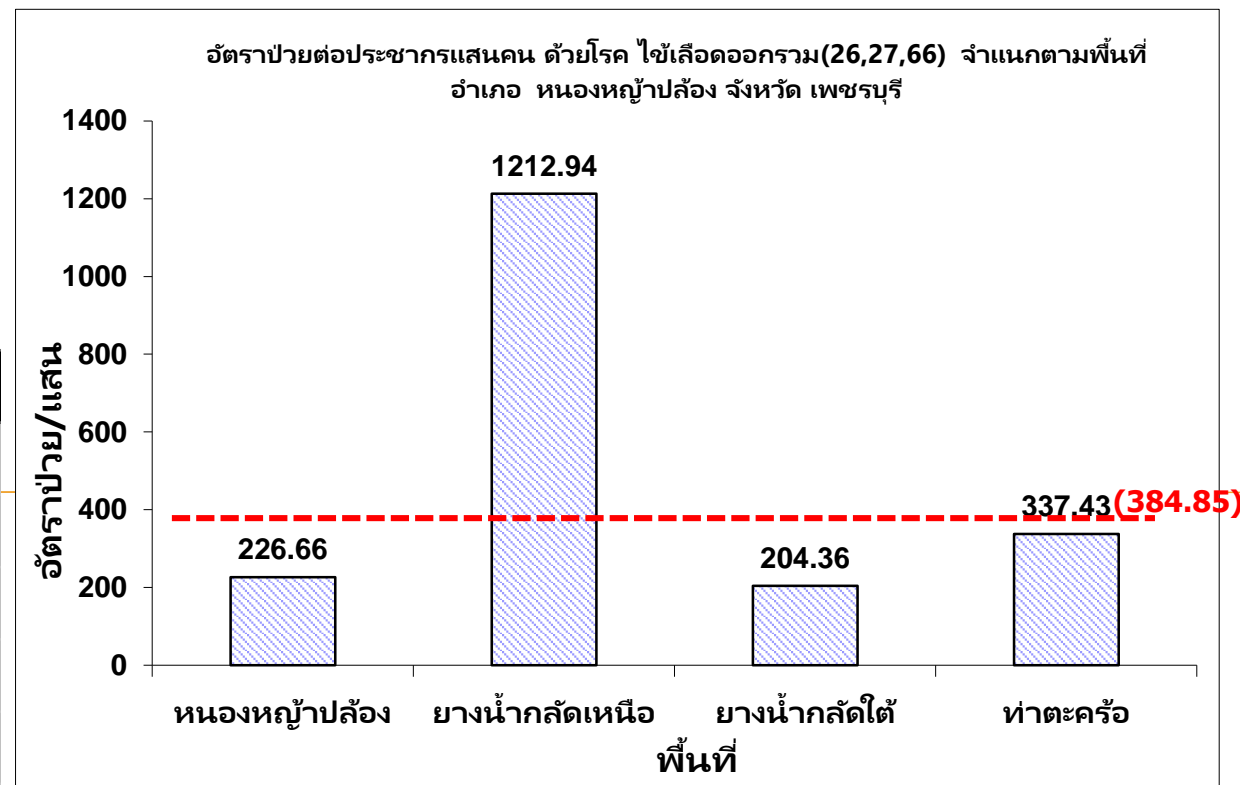
สัปดาห์ที่ **34** ถึง **37** ภาพรวมแนวโน้มผู้ป่วยเพิ่มขึ้น

จำนวนผู้ป่วย(ราย)

จำนวนผู้ป่วยด้วยโรคไข้เลือดออกรวม(26,27,66) จำแนกรายเดือน อ.หนองหญ้าปล้อง จ.เพชรบุรี
เปรียบเทียบข้อมูลปี 2566 กับค่ามัธยฐาน 5 ปี ย้อนหลัง



พื้นที่/สัปดาห์	Wk1-29	Wk30	Wk31	Wk32	Wk33	Wk34	Wk35	Wk36	Wk37	ป่วย	ตาย
หนองหญ้าปล้อง	4	2	0	2	4	2	0	1	1	16	0
ยางน้ำกลัดเหนือ	19	0	1	2	0	1	0	3	1	27	0
ยางน้ำกลัดใต้	3	0	0	0	3	0	0	0	0	6	0
ท่าตะคร้อ	7	2	0	0	1	2	2	0	0	14	0
รวม	33	4	1	4	8	5	2	4	2	63	0



สถานการณ์โรคไข้เลือดออก

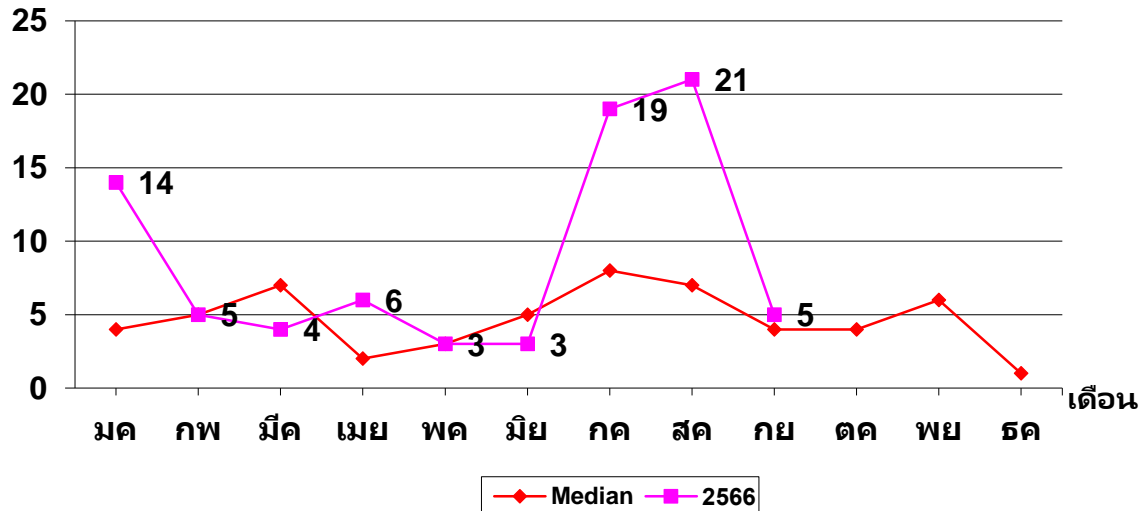
อ.ชะอำ : 1 ม.ค. - 16 ก.ย. 66



สำนักงานสาธารณสุขจังหวัดเพชรบุรี
Phetchaburi Public Health Office

จำนวนผู้ป่วย(ราย)

จำนวนผู้ป่วยด้วยโรคไข้เลือดออกรวม(26,27,66) จำแนกรายเดือน อ.ชะอำ จ.เพชรบุรี
เปรียบเทียบข้อมูลปี 2566 กับค่ามัธยฐาน 5 ปี ย้อนหลัง



ผู้ป่วย จำนวน **80** ราย

อัตราป่วย **98.11** ต่อแสนประชากร

อัตราป่วย **1.78** เท่า ของค่ามัธยฐาน

ไม่มีผู้ป่วยเสียชีวิต

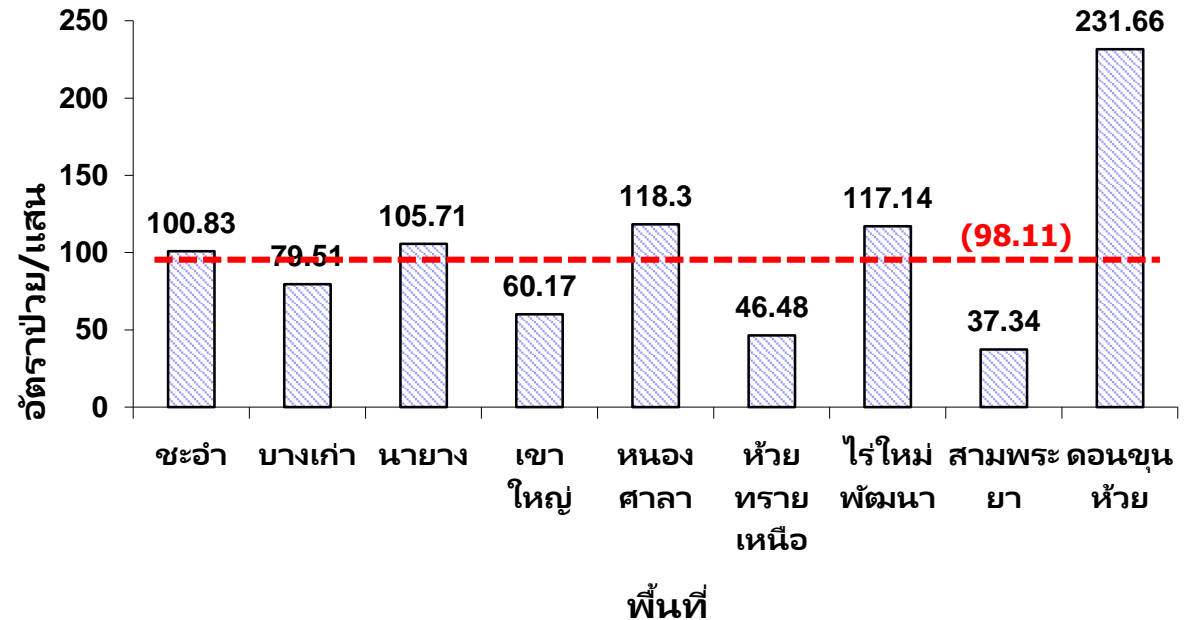
กลุ่มอายุที่พบมากที่สุด คือ **5-9 ปี, 10-14 ปี, 0-4 ปี**

ส่วนใหญ่เป็นเด็กในปกครอง, นักเรียน

สัปดาห์ที่ **34 ถึง 37** ภาพรวมแนวโน้มผู้ป่วยเพิ่มขึ้น

พื้นที่/สัปดาห์	Wk1-29	Wk30	Wk31	Wk32	Wk33	Wk34	Wk35	Wk36	Wk37	ป่วย	ตาย
ชะอำ	19	3	2	1	4	6	4	1	1	41	0
บางแก	1	1	1	0	0	0	0	0	0	3	0
นางาย	3	0	1	0	0	0	0	0	0	4	0
เขาใหญ่	4	0	0	0	0	1	1	0	0	6	0
หนองศาลา	3	0	0	0	0	0	0	0	0	3	0
ห้วยทรายเหนือ	2	0	0	0	0	0	0	0	0	2	0
ไร่ใหม่พัฒนา	3	1	0	0	0	2	0	1	0	7	0
สามพระยา	0	0	1	0	0	0	0	1	0	2	0
ดอนขุนห้วย	12	0	0	0	0	0	0	0	0	12	0
รวม	47	5	5	1	4	9	5	3	1	80	0

อัตราป่วยต่อประชากรแสนคน ด้วยโรค ไข้เลือดออกรวม(26,27,66) จำแนกตามพื้นที่
อำเภอ ชะอำ จังหวัด เพชรบุรี



สถานการณ์โรคไข้เลือดออก

อ.ท่ายาง : 1 ม.ค. - 16 ก.ย. 66



สำนักงานสาธารณสุขจังหวัดเพชรบุรี
Phetchaburi Public Health Office

ผู้ป่วย จำนวน **97** ราย

อัตราป่วย **112.98** ต่อแสนประชากร

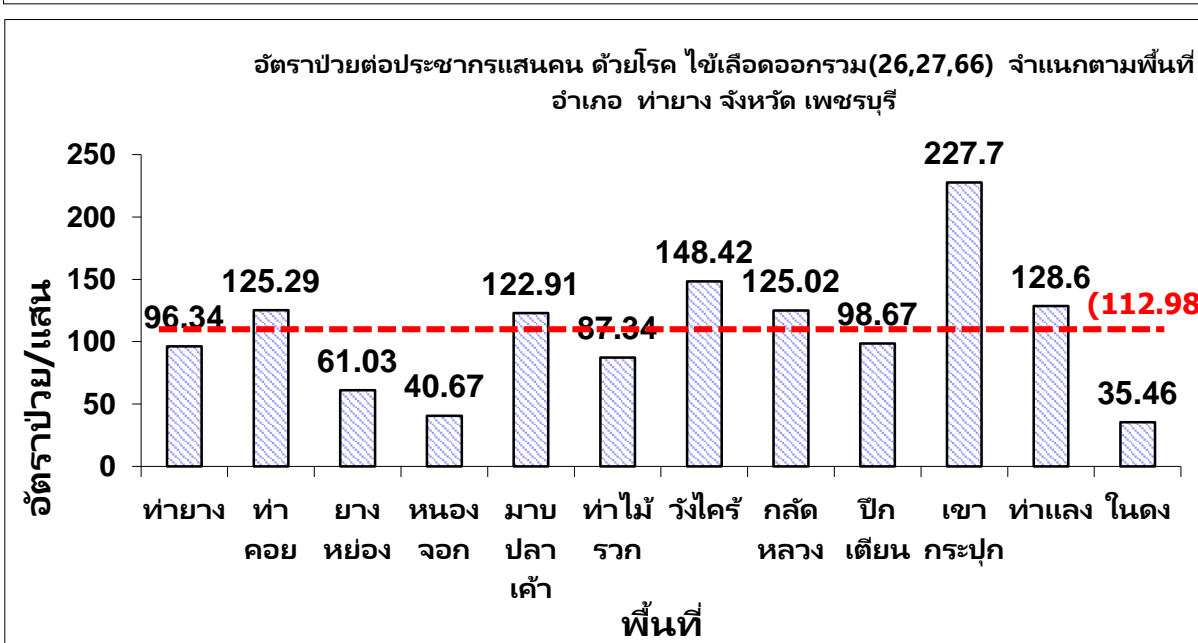
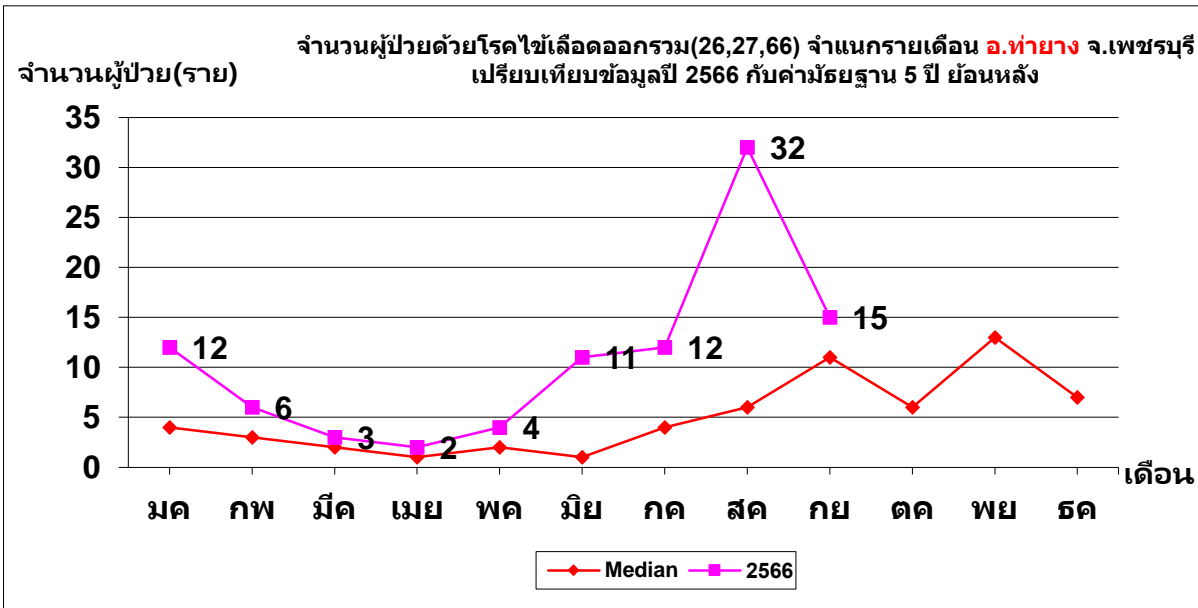
อัตราป่วย **2.85** เท่า ของค่ามัธยฐาน

ไม่มีผู้ป่วยเสียชีวิต

กลุ่มอายุที่พบมากที่สุด คือ **0-4 ปี, 10-14 ปี, 15-24 ปี**

ส่วนใหญ่เป็นนักเรียน, เด็กในปกครอง

สัปดาห์ที่ **34 ถึง 37** ภาพรวมแนวโน้มผู้ป่วยเพิ่มขึ้น



พื้นที่/สัปดาห์	Wk1-29	Wk30	Wk31	Wk32	Wk33	Wk34	Wk35	Wk36	Wk37	ป่วย	ตาย
ท่ายาง	8	0	0	2	1	3	1	0	2	17	0
ท่าคอย	11	0	0	0	1	2	0	1	1	16	0
ยางหย่อง	1	0	0	0	1	0	0	0	0	2	0
หนองจอก	3	0	0	0	0	0	0	0	0	3	0
มาบปลาเค้า	4	0	0	0	0	0	0	1	0	5	0
ท่าไม้รวก	5	0	0	1	1	0	0	1	0	8	0
วังไคร้	3	0	0	2	2	0	0	1	0	8	0
กลัดหลวง	5	1	0	1	0	0	0	1	1	9	0
ปึกเตียน	1	0	0	0	1	0	0	0	0	2	0
เขากระปุก	4	0	1	4	3	2	0	2	2	18	0
ท่าแลง	2	1	0	2	1	0	0	1	1	8	0
ในดง	0	1	0	0	0	0	0	0	0	1	0
รวม	47	3	1	12	11	7	1	8	7	97	0

สถานการณ์โรคไข้เลือดออก

อ.บ้านลาด : 1 ม.ค. - 16 ก.ย.66



สำนักงานสาธารณสุขจังหวัดเพชรบุรี
Phetchaburi Public Health Office

ผู้ป่วย จำนวน **104** ราย

อัตราป่วย **200.45** ต่อแสนประชากร

อัตราป่วย **2.48** เท่า ของค้ำมัญฐาน

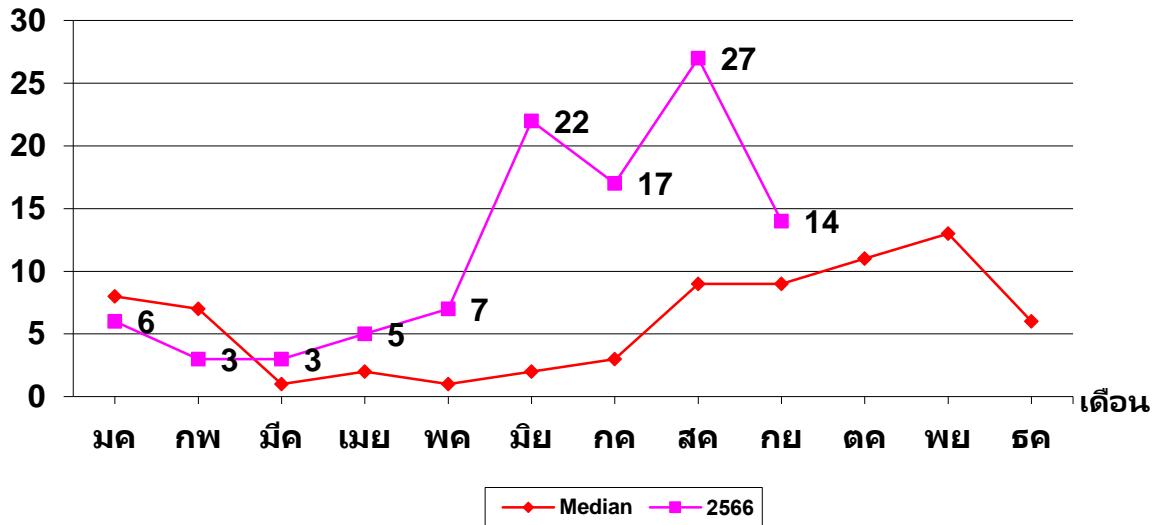
ไม่มีผู้ป่วยเสียชีวิต

กลุ่มอายุที่พบมากที่สุด คือ **5-9 ปี, 10-14 ปี, 0-4 ปี**

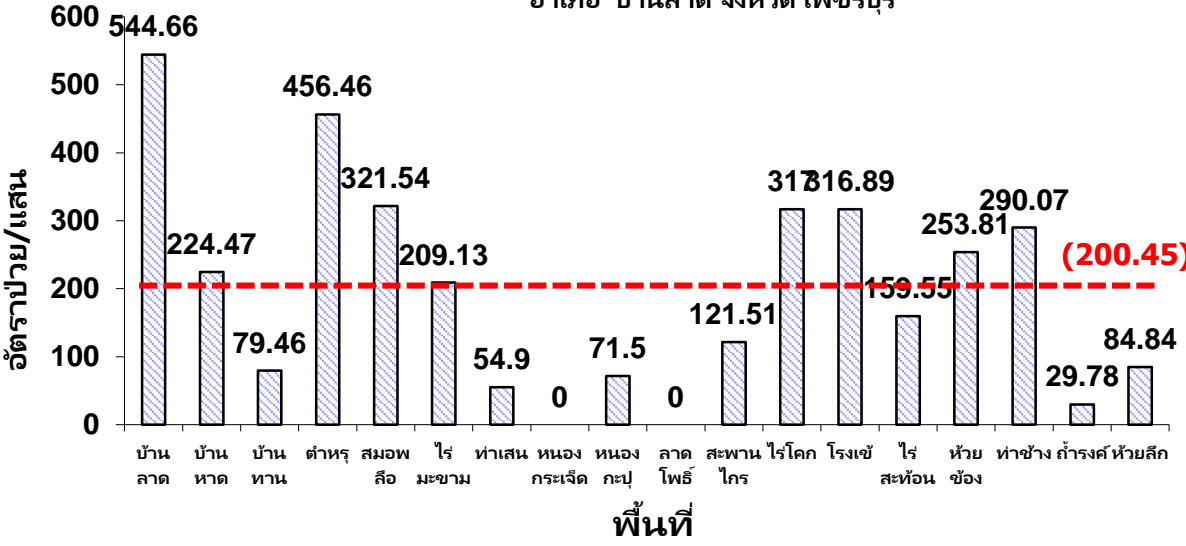
ส่วนใหญ่เป็นเด็กในปกครอง, นักเรียน

สัปดาห์ที่ **34 ถึง 37** ภาพรวมแนวโน้มผู้ป่วยเพิ่มขึ้น

จำนวนผู้ป่วย(ราย) จำนวนผู้ป่วยด้วยโรคไข้เลือดออกรวม(26,27,66) จำแนกรายเดือน อ.บ้านลาด จ.เพชรบุรี เปรียบเทียบข้อมูลปี 2566 กับค่ามัธยฐาน 5 ปี ย้อนหลัง



อัตราป่วยต่อประชากรแสนคน ด้วยโรค ไข้เลือดออกรวม(26,27,66) จำแนกตามพื้นที่ อำเภอ บ้านลาด จังหวัด เพชรบุรี



พื้นที่/สัปดาห์	Wk1-29	Wk30	Wk31	Wk32	Wk33	Wk34	Wk35	Wk36	Wk37	ป่วย	ตาย
บ้านลาด	3	3	1	2	2	4	1	2	2	20	0
บ้านหาด	4	0	0	1	0	1	1	1	0	8	0
บ้านทาน	0	0	1	0	0	0	0	1	0	2	0
ตำหฺร	5	5	1	0	0	0	0	2	0	13	0
สมอพลี	6	0	0	0	1	0	0	1	0	8	0
ไร่มะขาม	2	1	0	0	1	0	1	1	0	6	0
ท่าเสน	0	0	1	0	0	1	0	0	0	2	0
หนองกระเจ็ด	0	0	0	0	0	0	0	0	0	0	0
หนองกะป	3	0	0	0	0	0	0	0	0	3	0
ลาดโพธิ์	0	0	0	0	0	0	0	0	0	0	0
สะพานไกร	0	0	0	0	0	1	0	0	0	1	0
ไรโคก	11	0	0	0	0	0	0	0	0	11	0
โรงเข้	7	0	0	0	0	0	0	0	0	7	0
ไรสะทอน	6	0	0	0	2	0	0	0	0	8	0
ห้วยช้อง	1	0	0	0	2	0	0	0	0	3	0
ท่าช้าง	3	0	1	1	0	2	0	1	0	8	0
ถ้ำรงค์	1	0	0	0	0	0	0	0	0	1	0
ห้วยลึก	1	0	0	0	1	0	0	1	0	3	0
รวม	53	9	5	4	9	9	3	10	2	104	0

สถานการณ์โรคไข้เลือดออก

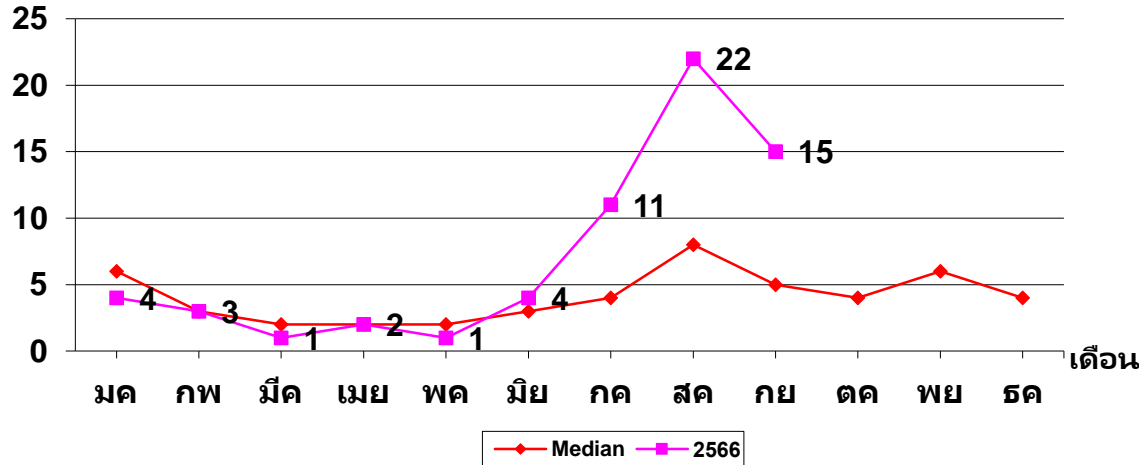
อ.บ้านแหลม : 1 ม.ค. - 16 ก.ย.66



สำนักงานสาธารณสุขจังหวัดเพชรบุรี
Phetchaburi Public Health Office

จำนวนผู้ป่วย(ราย)

จำนวนผู้ป่วยด้วยโรคไข้เลือดออกรวม(26,27,66) จำแนกรายเดือน อ.บ้านแหลม จ.เพชรบุรี
เปรียบเทียบกับข้อมูลปี 2566 กับค่ามัธยฐาน 5 ปี ย้อนหลัง



ผู้ป่วย จำนวน **63** ราย

อัตราป่วย **119.21** ต่อแสนประชากร

อัตราป่วย **1.80** เท่า ของค่ามัธยฐาน

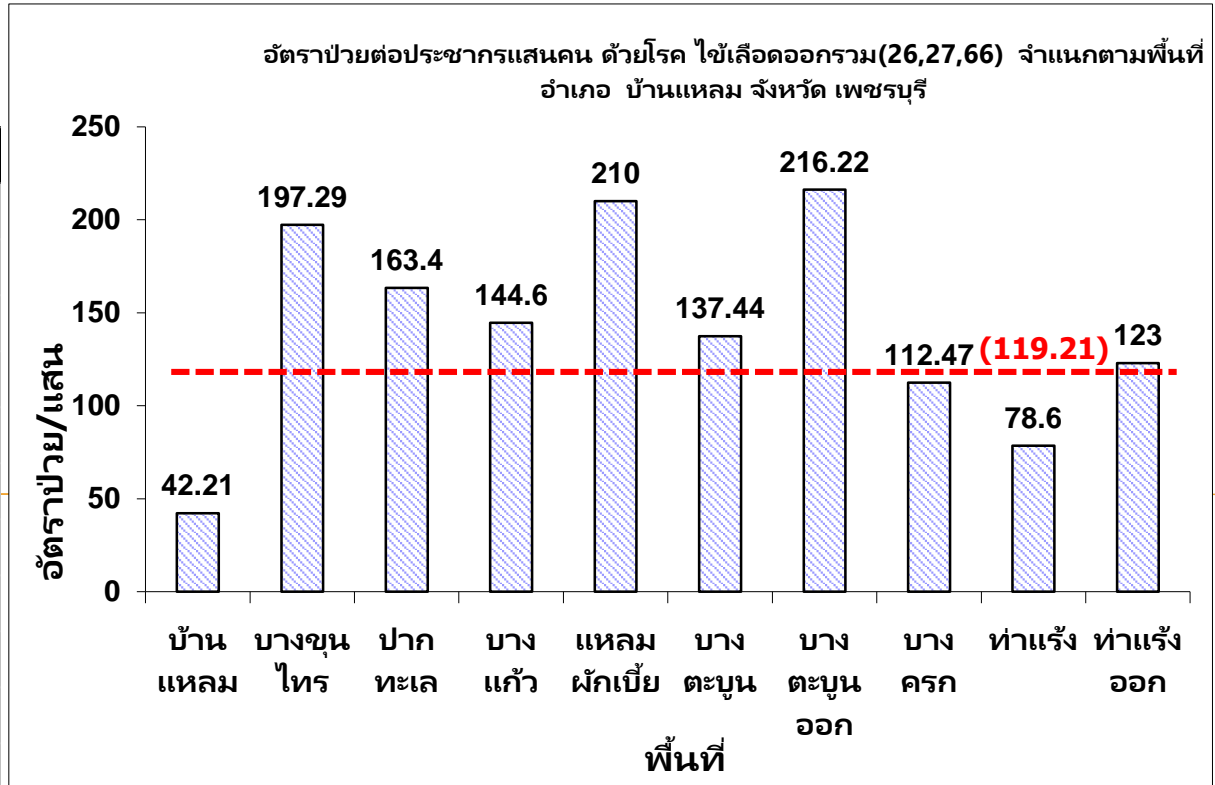
ไม่มีผู้ป่วยเสียชีวิต

กลุ่มอายุที่พบมากที่สุด คือ **10-14 ปี, 0-4 ปี, 5-9 ปี**

ส่วนใหญ่เป็นนักเรียน, เด็กในปกครอง

สัปดาห์ที่ **34 ถึง 37** ภาพรวมแนวโน้มผู้ป่วยเพิ่มขึ้น

พื้นที่/สัปดาห์	Wk1-29	Wk30	Wk31	Wk32	Wk33	Wk34	Wk35	Wk36	Wk37	ป่วย	ตาย
บ้านแหลม	2	0	0	2	1	0	0	1	0	6	0
บางขุนไทร	7	3	0	0	1	0	0	1	2	14	0
ปากทะเล	2	0	0	0	1	0	0	0	1	4	0
บางแก้ว	2	2	0	0	0	0	0	2	1	7	0
แหลมผักเบี้ย	1	0	1	1	0	0	1	1	0	5	0
บางตะบูน	1	0	1	2	1	0	0	0	0	5	0
บางตะบูนออก	2	0	0	1	0	2	1	0	0	6	0
บางครก	1	0	0	1	1	2	0	3	0	8	0
ท่าแร่	1	0	0	0	0	1	1	0	1	4	0
ท่าแร่ออก	1	0	1	0	1	0	0	0	1	4	0
รวม	20	5	3	7	6	5	3	8	6	63	0

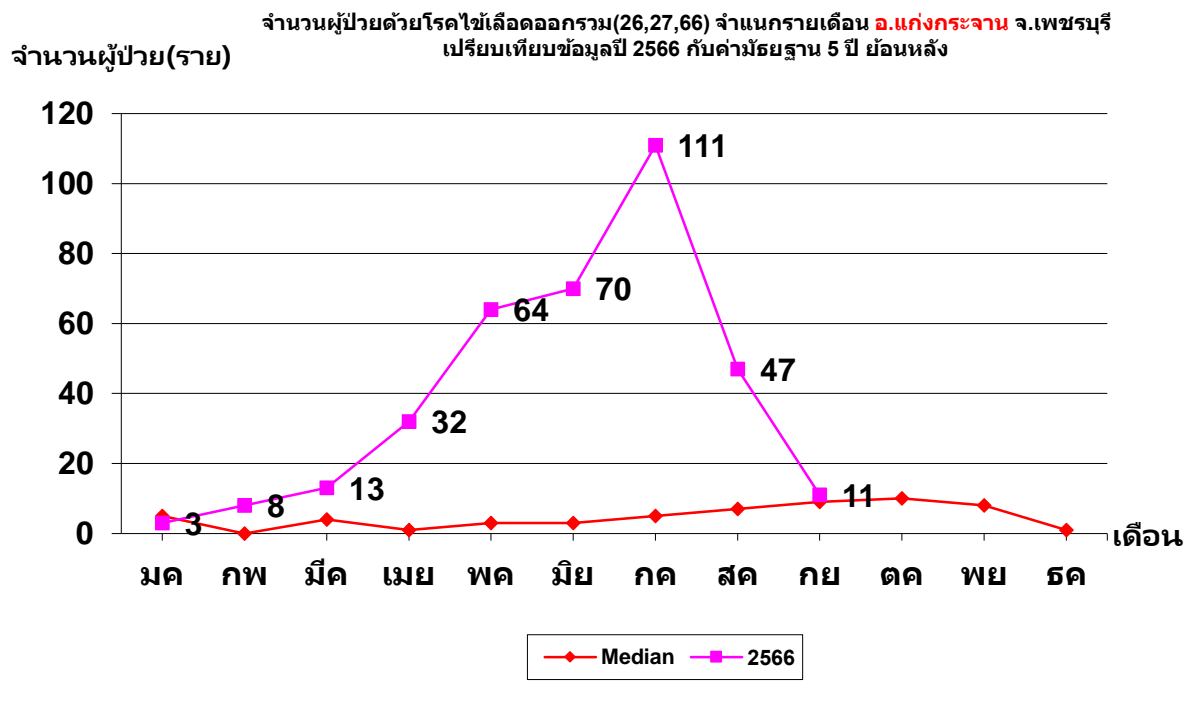


สถานการณ์โรคไข้เลือดออก

อ.แก่งกระจาน : 1 ม.ค. - 16 ก.ย.66



สำนักงานสาธารณสุขจังหวัดเพชรบุรี
Petchaburi Public Health Office



ผู้ป่วย จำนวน **359** ราย

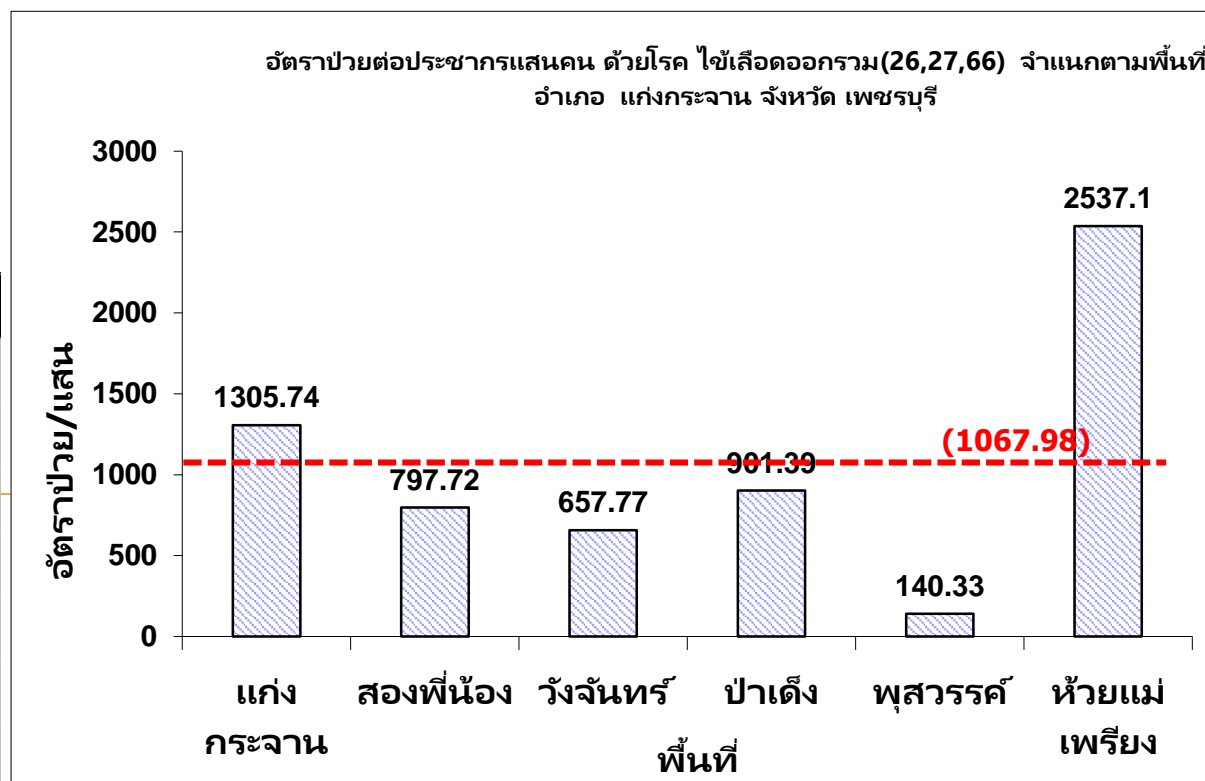
อัตราป่วย **1067.98** ต่อแสนประชากร

อัตราป่วย **9.70** เท่า ของค่ามัธยฐาน

ผู้ป่วยเสียชีวิต **1** ราย

กลุ่มอายุที่พบมากที่สุด คือ **10-14 ปี, 5-9 ปี, 0-4 ปี**
ส่วนใหญ่เป็นนักเรียน, รับจ้าง

สัปดาห์ที่ **34 ถึง 37** ภาพรวมแนวโน้มผู้ป่วยลดลง



พื้นที่/สัปดาห์	Wk1-29	Wk30	Wk31	Wk32	Wk33	Wk34	Wk35	Wk36	Wk37	ป่วย	ตาย
แก่งกระจาน	72	7	6	4	6	7	1	1	2	106	0
สองพี่น้อง	24	4	4	1	3	5	0	1	0	42	0
วังจันทร์	22	1	3	1	0	2	3	1	1	34	0
ป่าเต็ง	52	3	1	2	1	1	0	3	3	66	0
พุสสวรรค์	4	0	1	0	0	0	0	0	0	5	0
ห้วยแม่เพรียง	96	1	3	4	1	0	0	1	0	106	1
รวม	270	16	18	12	11	15	4	7	6	359	1

มาตรการเร่งรัดป้องกันการแพร่ระบาดของโรคไข้เลือดออก จังหวัดเพชรบุรี (สิงหาคม - กันยายน 2566)

การเฝ้าระวังโรค	การป้องกันควบคุมโรค	การวินิจฉัยรักษา	การสื่อสารความเสี่ยง
<p>- วิเคราะห์และประเมินสถานการณ์โรคไข้เลือดออก และรายงานไปยังผู้ว่าราชการจังหวัดเพชรบุรี นายอำเภอ ทุกสัปดาห์ เพื่อเร่งรัดมาตรการควบคุมโรคจากท้องถิ่นและหน่วยงานอื่นๆ ที่เกี่ยวข้อง</p>	<p>- สอบสวนการระบาด รวมถึงกรณีผู้ป่วยเสียชีวิตทุกราย</p> <p>- ทำประชาคมหมู่บ้านในพื้นที่ที่มีการระบาด</p> <p>- ดำเนินการตามมาตรการควบคุมโรค (3-3-1) ได้ตามมาตรฐานอย่างเข้มข้น</p>	<p>- เพิ่มความเร็วในการตรวจวินิจฉัยและรักษาโดยใช้ชุดตรวจแบบรวดเร็ว (NS1 rapid test) ในสถานบริการปฐมภูมิ และพิจารณาเปิดจุด Dengue corner เพื่อคัดกรองวินิจฉัยรักษาได้อย่างรวดเร็ว</p>	<p>- สื่อสารเชิงรุก ประชาสัมพันธ์ไปยังประชาชน ผ่านสื่อช่องทางต่างๆ รวมถึงให้สุขศึกษา สื่อสารกลุ่มเสี่ยง</p> <p>- สื่อสารไปยังคลินิก ร้านขายยา ให้ระมัดระวังในการจ่ายยาในกลุ่ม NSAIDs</p>
<p>- จัดกิจกรรมรณรงค์พัฒนาสิ่งแวดล้อมกำจัดแหล่งเพาะพันธุ์ยุงลายในสถานที่รับผิดชอบ (Kick off) ตามวันสำคัญในแต่ละเดือน และรายงานผลการดำเนินงาน (One page)</p>	<p>- พิจารณาเปิด EOC ระดับอำเภอ ระดับจังหวัด กรณีเข้าเกณฑ์</p> <p>- สนับสนุนงบประมาณ วัสดุอุปกรณ์ สำหรับป้องกันควบคุมโรคไข้เลือดออก</p>	<p>- ใช้แนวทางการตรวจวินิจฉัยและรักษาโรคไข้เลือดออก และ Dengue Chart</p>	<p>เป้าหมาย: 1.ผู้ป่วยลดลง (ร้อยละ 50 จากเดือนที่ผ่านมา) 2.ไม่มีผู้ป่วยเสียชีวิตเพิ่มเติม 3. ค่า HI/CI ในสถานที่ 7ร ตามเกณฑ์</p> <p>หน่วยงานที่เกี่ยวข้อง: สสจ. / รพ. สสอ./ รพ.สต./ อสม./ นายอำเภอ/ อปท./ หน่วยงานที่เกี่ยวข้องในพื้นที่</p> <p>สถานที่ 7ร (ชุมชน วัด/โบสถ์/ มัสยิด สถานศึกษา โรงพยาบาล/ รพ.สต. โรงแรม โรงงาน สถานที่ราชการ) / คณะกรรมการพัฒนาคุณภาพชีวิตระดับอำเภอ(พชอ.) / ประชาสัมพันธ์จังหวัด</p>
<p>- เพิ่มความเข้มข้นในการสำรวจและทำลายแหล่งเพาะพันธุ์ลูกน้ำยุงลาย ให้ครอบคลุมทุกสถานที่ 7ร ทุกสัปดาห์</p>	<p>- กำกับ ติดตาม ให้หน่วยงานในพื้นที่ดำเนินการควบคุมโรคตามมาตรการ</p> <p>- ใช้กลไกคณะกรรมการพัฒนาคุณภาพชีวิตระดับอำเภอ(พชอ.) เพื่อควบคุมโรคให้ครบทุก Setting</p>	<p>- เตรียมเวชภัณฑ์ในการดูแลรักษาผู้ป่วยไข้เลือดออกอาการรุนแรง ให้เพียงพอ</p> <p>- ทบทวนกรณีผู้ป่วยโรคไข้เลือดออกเสียชีวิตทุกราย (Dead Case Conference)</p>	