



สำนักงานสาธารณสุขจังหวัดเพชรบุรี

# กลุ่มงานควบคุมโรคติดต่อ

สำนักงานสาธารณสุขจังหวัดเพชรบุรี

26/08/2566

# สถานการณ์โรคไข้เลือดออก ประเทศไทย : 1 ม.ค.- 26 ส.ค.66



สำนักงานสาธารณสุขจังหวัดเพชรบุรี  
Phetchaburi Public Health Office

ผู้ป่วย จำนวน **73,979** ราย

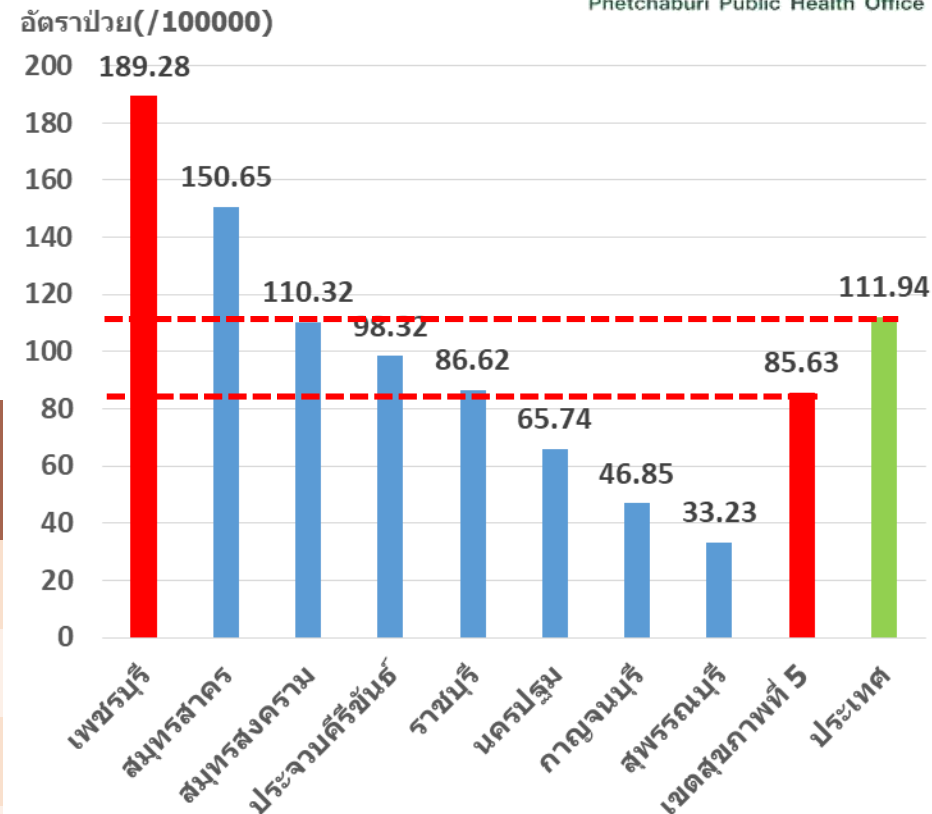
อัตราป่วย **111.9** ต่อแสนประชากร

เสียชีวิต **70** ราย อัตราป่วยตาย ร้อยละ **0.09**

กลุ่มอายุที่พบมากที่สุด คือ **15-24** ปี , **10-14** ปี, **25-34** ปี

ส่วนใหญ่เป็นนักเรียน (**47.8%**) รับจ้าง (**19.0%**)

**จังหวัดที่พบผู้ป่วยโรคไข้เลือดออกสูงสุด 5 อันดับแรก**



**เพชรบุรี**  
**อันดับที่ 1 เขตสุขภาพที่ 5**

อันดับ	จังหวัด	จำนวน (ราย)	อัตราป่วย (/100,000)
1	ตราด	1365	599.2
2	น่าน	2150	453.1
3	จันทบุรี	2199	410.2
4	เชียงราย	4655	358.2
5	ระยอง	2436	320.8
<b>12▲</b>	<b>เพชรบุรี</b>	<b>914*</b>	<b>189.2</b>

\*ผู้ป่วยเสียชีวิต 1 ราย

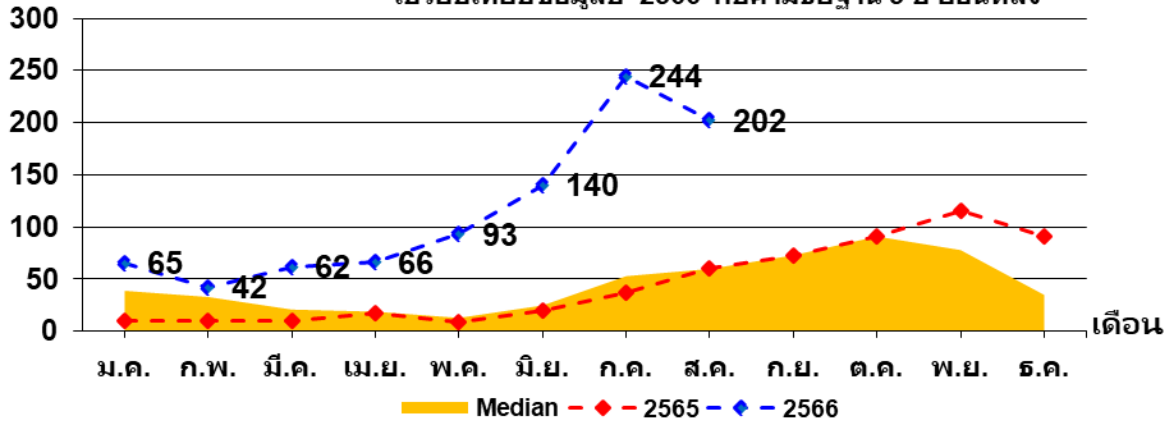
ข้อมูล : รง 506 กองระบาดวิทยา ณ 26 สิงหาคม 2566

# สถานการณ์โรคไข้เลือดออก จังหวัดเพชรบุรี : 1 ม.ค. - 26 ส.ค.66



สำนักงานสาธารณสุขจังหวัดเพชรบุรี  
Phetchaburi Public Health Office

จำนวนผู้ป่วย(ราย) จำนวนผู้ป่วยด้วยโรคไข้เลือดออกรวม(26,27,66) จำแนกรายเดือน จ.เพชรบุรี  
เปรียบเทียบข้อมูลปี 2566 กับค่ามัธยฐาน 5 ปี ย้อนหลัง



ผู้ป่วย จำนวน **914** ราย

อัตราป่วย **189.28** ต่อแสนประชากร

อัตราป่วย **3.48** เท่า ของค่ามัธยฐาน

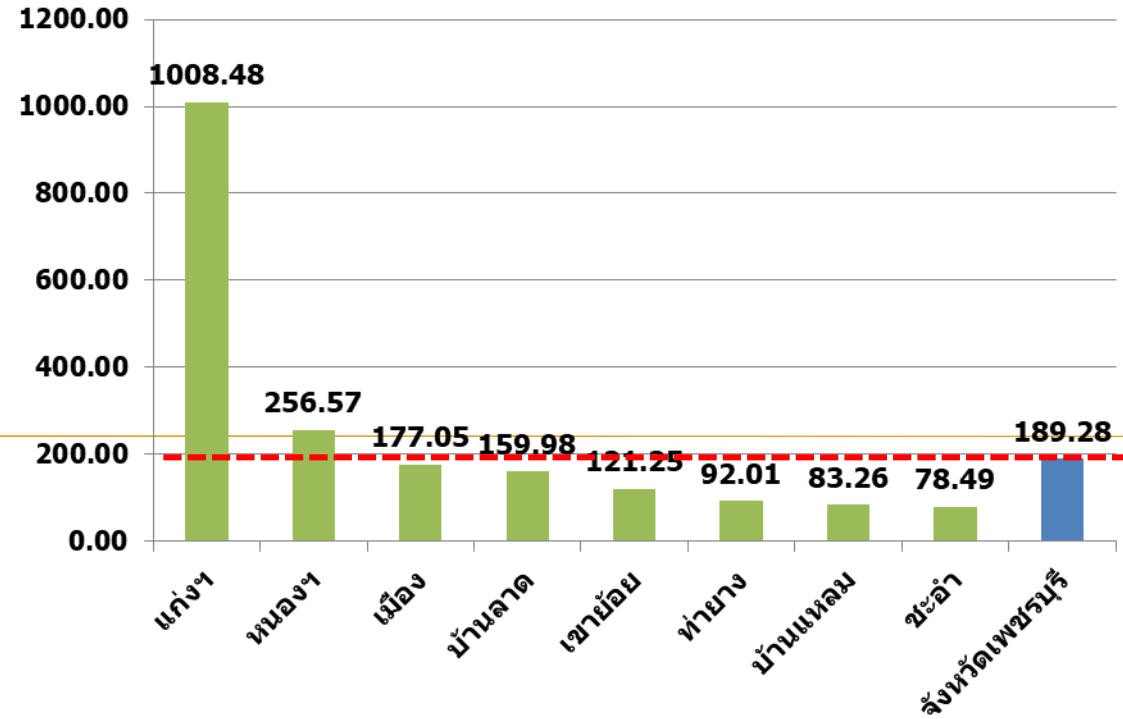
ผู้ป่วยเสียชีวิต **1** ราย

กลุ่มอายุที่พบมากที่สุด คือ **10-14 ปี, 5-9 ปี, 0-4 ปี**

ส่วนใหญ่เป็นนักเรียน, เด็กในปกครอง

สัปดาห์ที่ **31** ถึง **34** ภาพรวมแนวโน้มผู้ป่วยเพิ่มขึ้น

อัตราป่วย(/100000)



พื้นที่/สัปดาห์	Wk 1-26	Wk 27	Wk 28	Wk 29	Wk 30	Wk 31	Wk 32	Wk 33	Wk 34	ป่วย	ตาย
เมืองเพชรบุรี	105	7	13	11	14	16	16	21	13	216	0
เขาย้อย	16	2	1	4	1	9	4	6	4	47	0
หนองหญ้าปล้อง	20	1	1	1	4	1	2	8	4	42	0
ชะอำ	36	3	5	3	5	5	1	4	2	64	0
ท่ายาง	38	1	4	4	3	1	12	11	5	79	0
บ้านลาด	45	5	2	1	9	5	4	9	3	83	0
บ้านแหลม	15	1	0	4	5	3	7	6	3	44	0
แก่งกระจาน	179	33	41	17	16	18	12	12	11	339	1
รวม	454	53	67	45	57	58	58	77	45	914	1

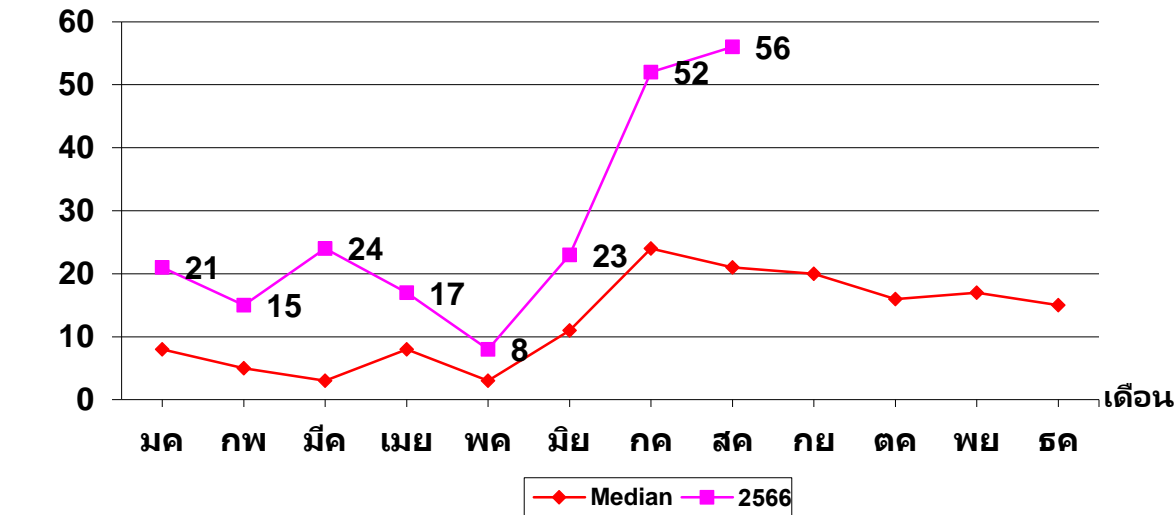
# สถานการณ์โรคไข้เลือดออก

อ.เมืองเพชรบุรี : 1 ม.ค. - 26 ส.ค.66



สำนักงานสาธารณสุขจังหวัดเพชรบุรี  
Phetchaburi Public Health Office

จำนวนผู้ป่วยด้วยโรคไข้เลือดออกรวม(26,27,66) จำนวนรายเดือน อ.เมืองเพชรบุรี จ.เพชรบุรี  
เปรียบเทียบข้อมูลปี 2566 กับค่ามัธยฐาน 5 ปี ย้อนหลัง



ผู้ป่วย จำนวน **216** ราย

อัตราป่วย **177.05** ต่อแสนประชากร

อัตราป่วย **2.60** เท่า ของค่ามัธยฐาน

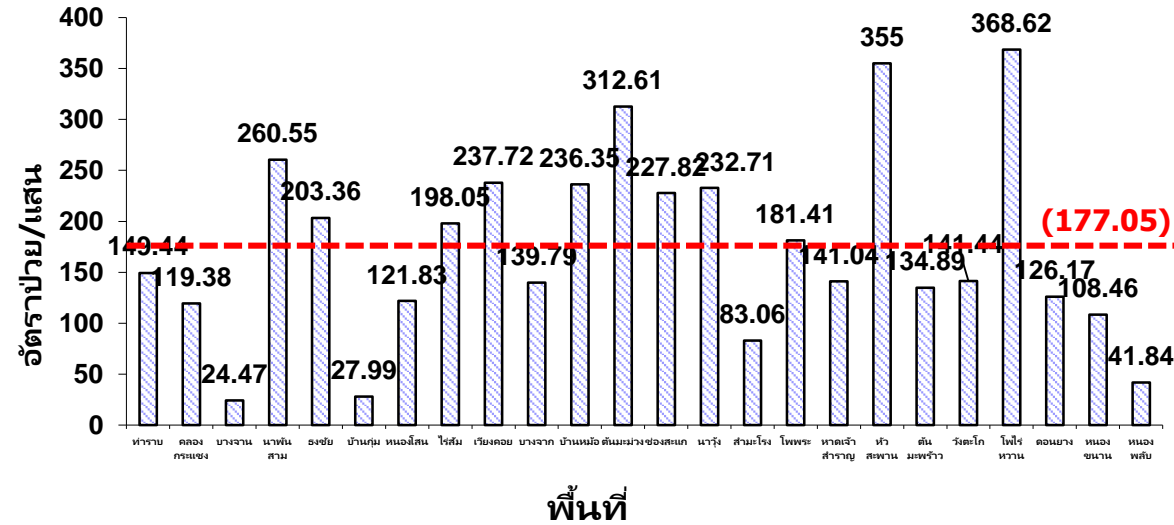
**ไม่มีผู้ป่วยเสียชีวิต**

กลุ่มอายุที่พบมากที่สุด คือ **0-4 ปี, 10-14 ปี, 5-9 ปี**

ส่วนใหญ่เป็นเด็กในปกครอง, นักเรียน

สัปดาห์ที่ **31 ถึง 34** ภาพรวมแนวโน้มผู้ป่วยเพิ่มขึ้น

อัตราป่วยต่อประชากรแสนคน ด้วยโรค ไข้เลือดออกรวม(26,27,66) จำนวนตามพื้นที่ อำเภอ เมืองเพชรบุรี จังหวัด เพชรบุรี



พื้นที่/สัปดาห์	Wk1-26	Wk27	Wk28	Wk29	Wk30	Wk31	Wk32	Wk33	Wk34	ป่วย	ตาย
ท่ายาง	10	2	1	1	0	0	1	1	1	17	0
คลองกระแชง	8	0	0	0	0	0	1	1	1	11	0
บางจาน	0	1	0	0	0	0	0	0	0	1	0
นาพันสาม	7	0	0	1	2	0	0	0	0	10	0
ธงชัย	9	0	2	2	1	2	1	1	1	19	0
บ้านกุ่ม	1	0	1	0	0	0	0	0	0	2	0
หนองโสน	2	0	0	0	0	0	0	3	1	6	0
ไร่ส้ม	6	0	0	1	1	0	1	2	1	12	0
เวียงคอย	2	0	0	0	0	1	0	0	0	3	0
บางจาก	1	0	0	0	1	1	0	0	0	3	0
บ้านหม้อ	5	0	5	2	5	0	3	0	1	21	0
ต้นมะม่วง	13	0	1	2	0	0	0	1	0	17	0
หนองสนแก	5	0	0	1	0	4	4	2	1	17	0
นาไร่	2	0	1	0	0	2	2	0	0	7	0
สามเริ่ง	1	0	0	0	0	0	0	1	0	2	0
โพพระ	1	2	0	0	1	0	0	0	0	4	0
หาดเจ้าสำราญ	3	0	1	0	1	0	0	1	1	7	0
หัวสะพาน	8	0	0	0	0	2	1	2	3	16	0
ต้นมะพร้าว	1	0	0	0	0	1	0	1	0	3	0
วังตะโก	0	0	0	0	0	1	0	1	0	2	0
โพไร่หวาน	14	1	0	1	1	1	1	2	0	21	0
ดอนยาง	3	0	0	0	0	1	0	2	1	7	0
หนองขนาน	3	0	1	0	1	0	1	0	1	7	0
หนองพลับ	0	1	0	0	0	0	0	0	0	1	0
รวม	105	7	13	11	14	16	16	21	13	216	0

# สถานการณ์โรคไข้เลือดออก

อ.เขาย้อย : 1 ม.ค. - 26 ส.ค. 66



สำนักงานสาธารณสุขจังหวัดเพชรบุรี  
Phetchaburi Public Health Office

ผู้ป่วย จำนวน **47** ราย

อัตราป่วย **121.25** ต่อแสนประชากร

อัตราป่วย **1.68** เท่า ของค้ำมธฐาน

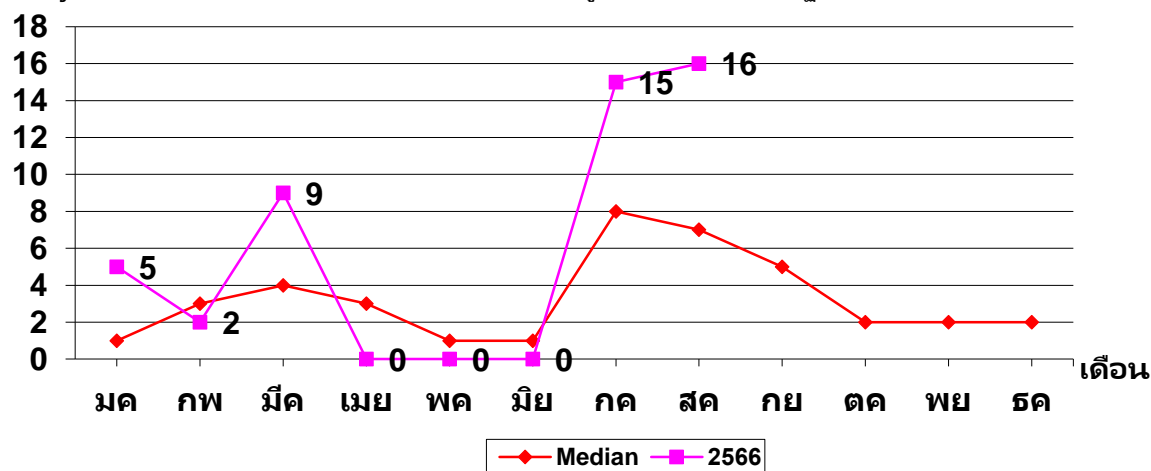
ไม่มีผู้ป่วยเสียชีวิต

กลุ่มอายุที่พบมากที่สุด คือ **10-14 ปี, 5-9 ปี, 0-4 ปี**

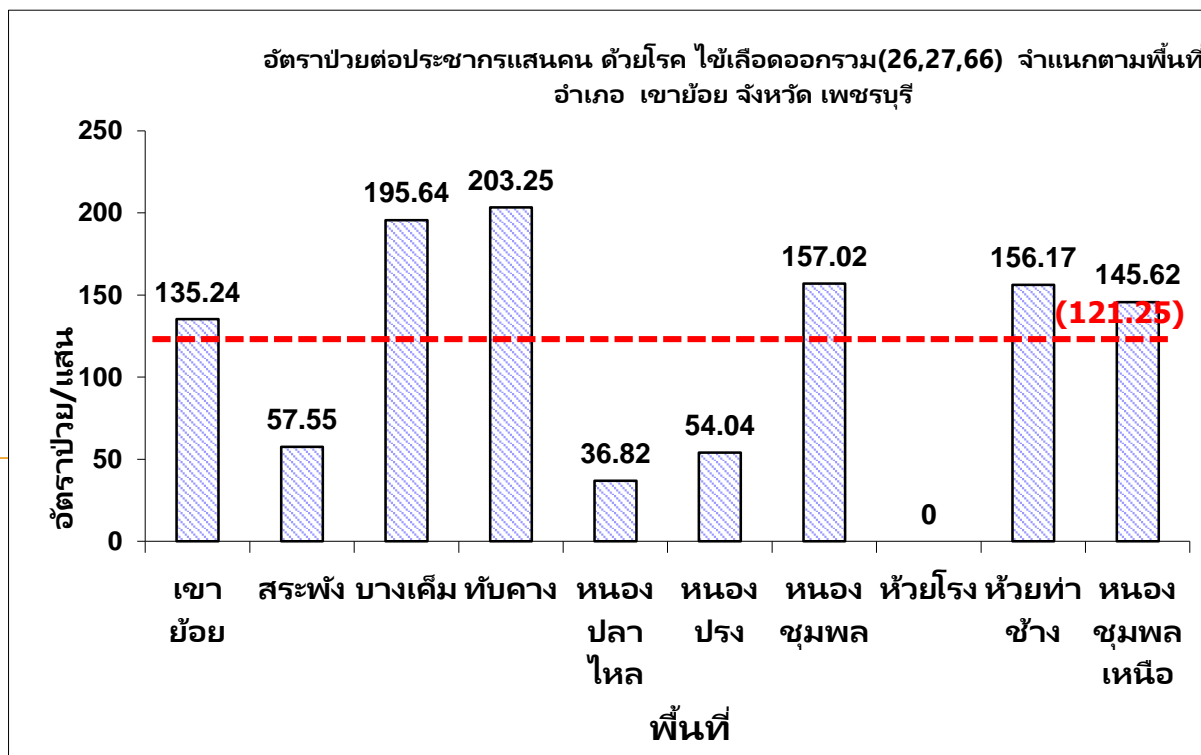
ส่วนใหญ่เป็นเด็กในปกครอง, รับจ้าง

สัปดาห์ที่ **31 ถึง 34** ภาพรวมแนวโน้มผู้ป่วยเพิ่มขึ้น

จำนวนผู้ป่วยด้วยโรคไข้เลือดออกรวม(26,27,66) จำแนกรายเดือน อ.เขาย้อย จ.เพชรบุรี  
เปรียบเทียบข้อมูลปี 2566 กับค้ำมธฐาน 5 ปี ย้อนหลัง



พื้นที่/สัปดาห์	Wk1-26	Wk27	Wk28	Wk29	Wk30	Wk31	Wk32	Wk33	Wk34	ป่วย	ตาย
เขาย้อย	2	0	1	1	1	2	1	0	2	10	0
สระพัง	0	0	0	1	0	0	1	0	0	2	0
บางเค็ม	4	0	0	0	0	1	0	2	0	7	0
ทับคาง	6	1	0	0	0	0	0	0	0	7	0
หนองปลาไหล	0	0	0	0	0	0	0	1	0	1	0
หนองปรง	1	0	0	0	0	1	0	0	0	2	0
หนองชุมพล	1	1	0	2	0	3	1	0	0	8	0
ห้วยโรง	0	0	0	0	0	0	0	0	0	0	0
ห้วยท่าช้าง	2	0	0	0	0	1	0	0	0	3	0
หนองชุมพลเหนือ	0	0	0	0	0	1	1	3	2	7	0
รวม	16	2	1	4	1	9	4	6	4	47	0



# สถานการณ์โรคไข้เลือดออก

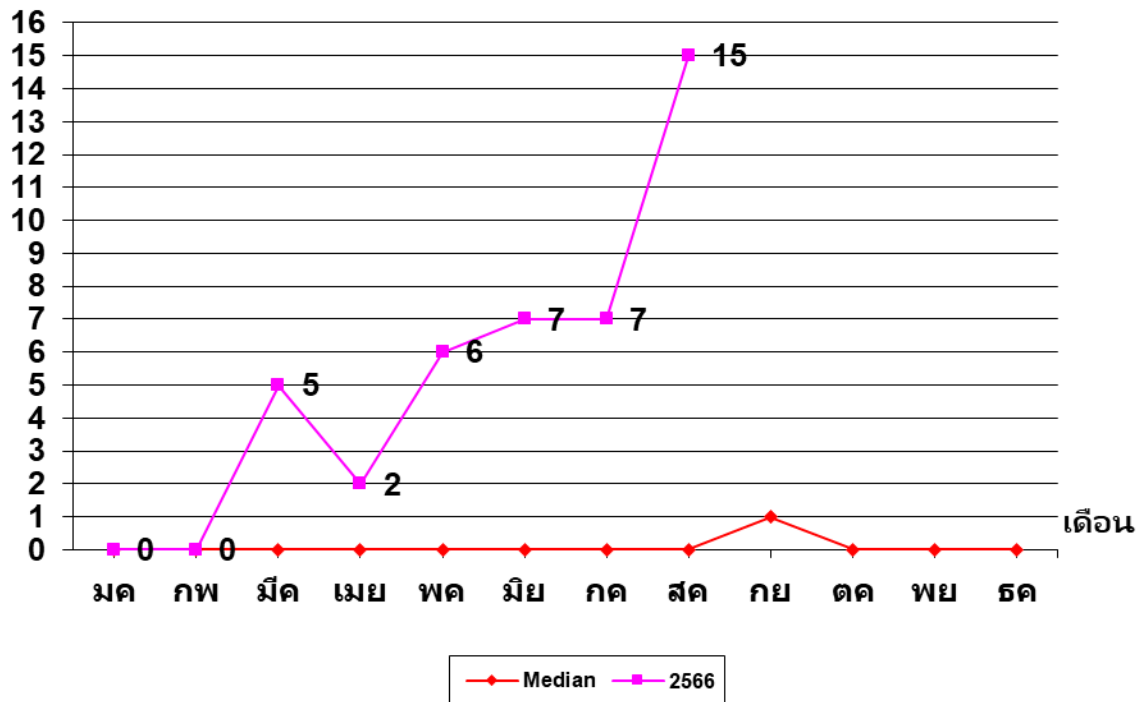
อ.หนองหญ้าปล้อง : 1 ม.ค. - 26 ส.ค. 66



สำนักงานสาธารณสุขจังหวัดเพชรบุรี  
Phetchaburi Public Health Office

จำนวนผู้ป่วย (ราย)

จำนวนผู้ป่วยด้วยโรคไข้เลือดออกรวม(26,27,66) จำแนกรายเดือน อ.หนองหญ้าปล้อง จ.เพชรบุรี  
เปรียบเทียบข้อมูลปี 2566 กับค่ามัธยฐาน 5 ปี ย้อนหลัง



ผู้ป่วย จำนวน **42** ราย

อัตราป่วย **256.57** ต่อแสนประชากร

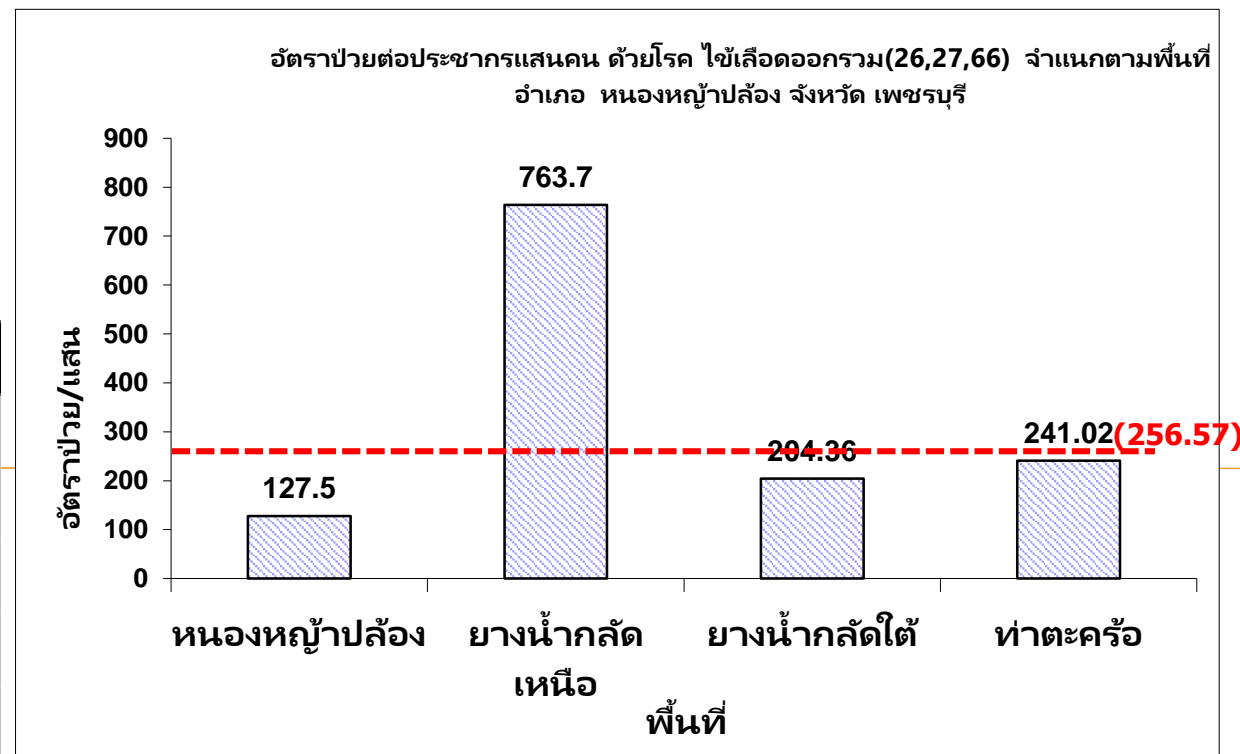
อัตราป่วย **42** เท่า ของค่ามัธยฐาน

ไม่มีผู้ป่วยเสียชีวิต

กลุ่มอายุที่พบมากที่สุดคือ **10-14** ปี, **5-9** ปี, **0-4** ปี

ส่วนใหญ่เป็นนักเรียน, เด็กในปกครอง

สัปดาห์ที่ **31** ถึง **34** ภาพรวมแนวโน้มผู้ป่วยเพิ่มขึ้น



พื้นที่/สัปดาห์	Wk1-26	Wk27	Wk28	Wk29	Wk30	Wk31	Wk32	Wk33	Wk34	ป่วย	ตาย
หนองหญ้าปล้อง	0	0	0	0	2	0	1	4	2	9	0
ยางน้ำกลัดเหนือ	12	0	1	1	0	1	1	0	1	17	0
ยางน้ำกลัดใต้	2	1	0	0	0	0	0	3	0	6	0
ท่าตะคร้อ	6	0	0	0	2	0	0	1	1	10	0
รวม	20	1	1	1	4	1	2	8	4	42	0



# สถานการณ์โรคไข้เลือดออก

อ.ชะอำ : 1 ม.ค. - 26 ส.ค. 66



สำนักงานสาธารณสุขจังหวัดเพชรบุรี  
Phetchaburi Public Health Office

ผู้ป่วย จำนวน **64** ราย

อัตราป่วย **78.49** ต่อแสนประชากร

อัตราป่วย **1.56** เท่า ของค้ำมัญฐาน

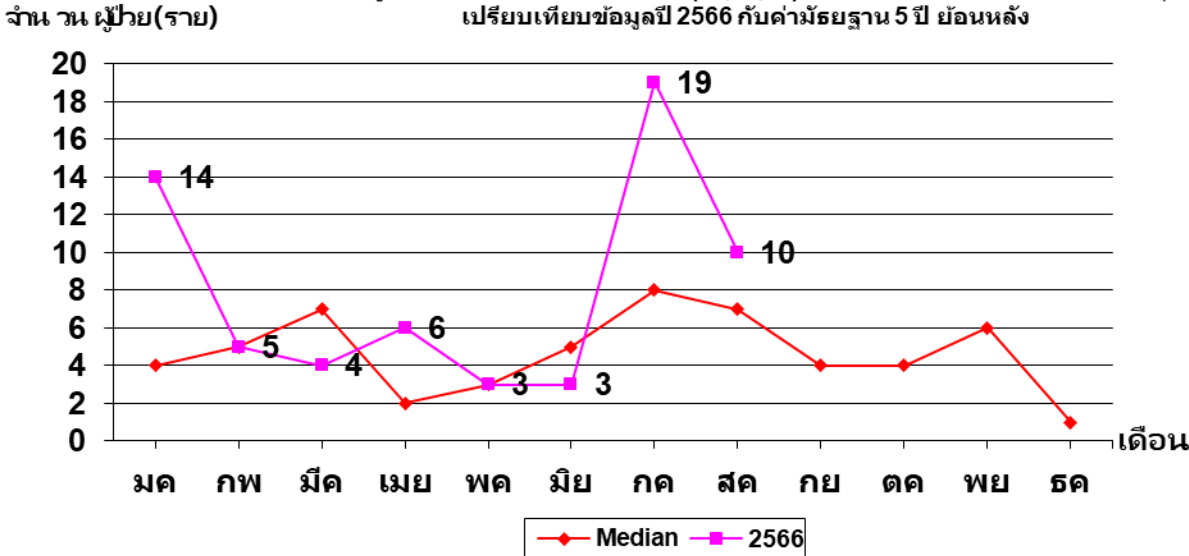
**ไม่มีผู้ป่วยเสียชีวิต**

กลุ่มอายุที่พบมากที่สุด คือ **5-9 ปี, 10-14 ปี, 0-4 ปี**

ส่วนใหญ่เป็นเด็กในปกครอง, นักเรียน

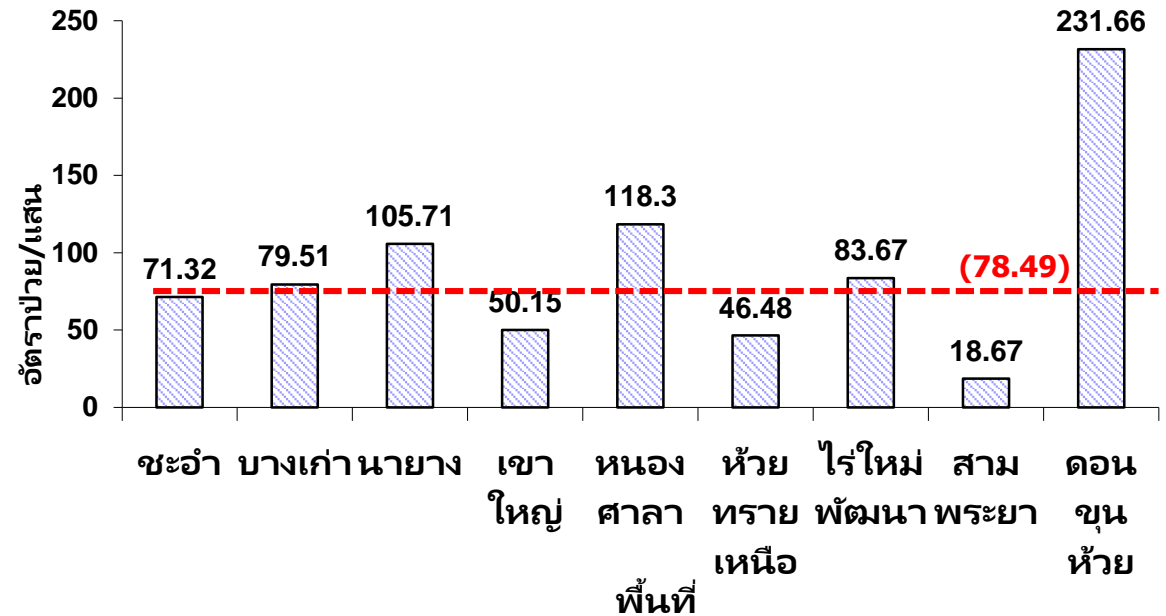
สัปดาห์ที่ **31 ถึง 34** ภาพรวมแนวโน้มผู้ป่วยเพิ่มขึ้น

จำนวนผู้ป่วยด้วยโรคไข้เลือดออกรวม(26,27,66) จำแนกรายเดือน อ.ชะอำ จ.เพชรบุรี  
เปรียบเทียบข้อมูลปี 2566 กับค้ำมัญฐาน 5 ปี ย้อนหลัง



พื้นที่/สัปดาห์	Wk1-26	Wk27	Wk28	Wk29	Wk30	Wk31	Wk32	Wk33	Wk34	ป่วย	ตาย
ชะอำ	14	2	3	0	3	2	1	4	0	29	0
บางเก่า	1	0	0	0	1	1	0	0	0	3	0
นางาย	2	0	1	0	0	1	0	0	0	4	0
เขาใหญ่	3	0	0	1	0	0	0	0	1	5	0
หนองศาลา	2	0	1	0	0	0	0	0	0	3	0
ห้วยทรายเหนือ	2	0	0	0	0	0	0	0	0	2	0
ไร่ใหม่พัฒนา	1	0	0	2	1	0	0	0	1	5	0
สามพระยา	0	0	0	0	0	1	0	0	0	1	0
ดอนขุนห้วย	11	1	0	0	0	0	0	0	0	12	0
รวม	36	3	5	3	5	5	1	4	2	64	0

อัตราป่วยต่อประชากรแสนคน ด้วยโรค ไข้เลือดออกรวม(26,27,66) จำแนกตามพื้นที่  
อำเภอ ชะอำ จังหวัด เพชรบุรี



# สถานการณ์โรคไข้เลือดออก



สำนักงานสาธารณสุขจังหวัดเพชรบุรี  
Phetchaburi Public Health Office

อ.ท่ายาง : 1 ม.ค. - 26 ส.ค. 66

ผู้ป่วย จำนวน **79** ราย

อัตราป่วย **92.01** ต่อแสนประชากร

อัตราป่วย **3.43** เท่า ของค่ามัธยฐาน

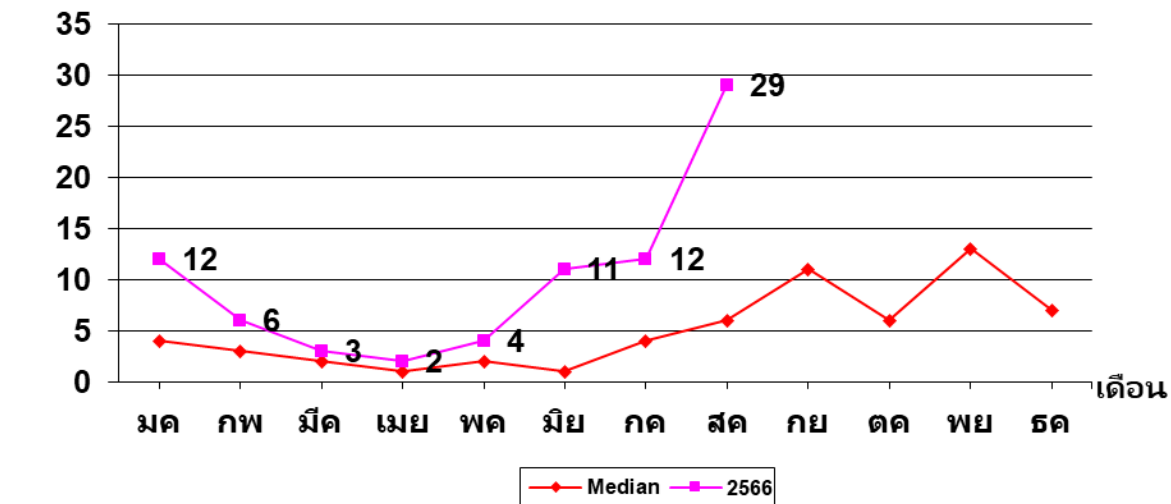
**ไม่มีผู้ป่วยเสียชีวิต**

กลุ่มอายุที่พบมากที่สุด คือ **0-4 ปี, 10-14 ปี, 15-24 ปี**

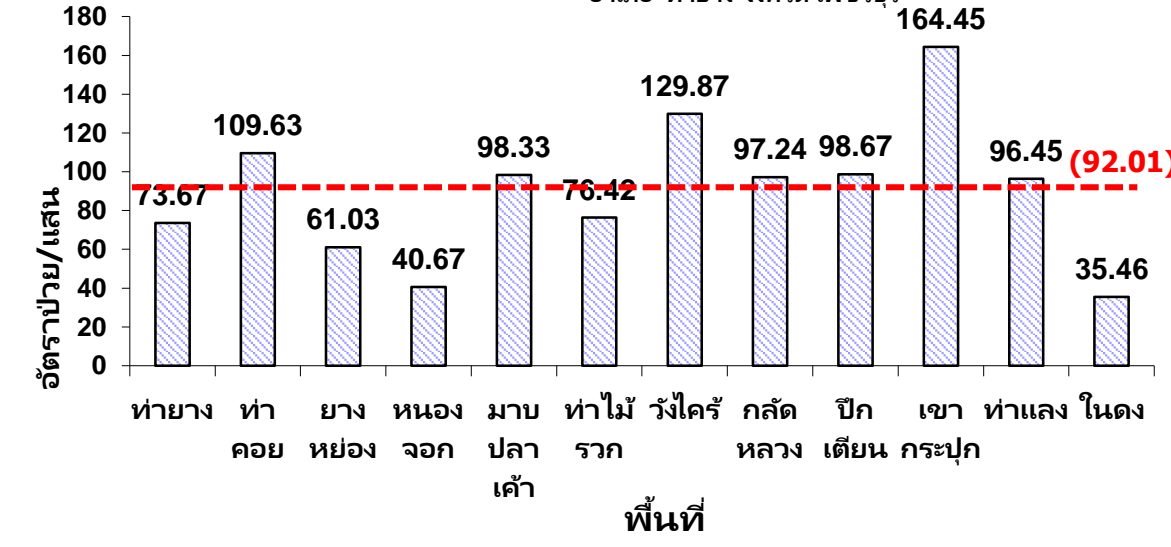
ส่วนใหญ่เป็นนักเรียน, เด็กในปกครอง

สัปดาห์ที่ **31** ถึง **34** ภาพรวมแนวโน้มผู้ป่วยเพิ่มขึ้น

จำนวนผู้ป่วย(ราย) จำนวนผู้ป่วยด้วยโรคไข้เลือดออกรวม(26,27,66) จำแนกรายเดือน อ.ท่ายาง จ.เพชรบุรี เปรียบเทียบข้อมูลปี 2566 กับค่ามัธยฐาน 5 ปี ย้อนหลัง



อัตราป่วยต่อประชากรแสนคน ด้วยโรค ไข้เลือดออกรวม(26,27,66) จำแนกตามพื้นที่ อำเภอ ท่ายาง จังหวัด เพชรบุรี



พื้นที่/สัปดาห์	Wk1-26	Wk27	Wk28	Wk29	Wk30	Wk31	Wk32	Wk33	Wk34	ป่วย	ตาย
ท่ายาง	8	0	0	0	0	0	2	1	2	13	0
ท่าคอย	9	0	0	2	0	0	0	1	2	14	0
ยางหย่อง	1	0	0	0	0	0	0	1	0	2	0
หนองจอก	3	0	0	0	0	0	0	0	0	3	0
มาบปลาเค้า	3	0	1	0	0	0	0	0	0	4	0
ท่าไม้รอก	5	0	0	0	0	0	1	1	0	7	0
วังไคร้	3	0	0	0	0	0	2	2	0	7	0
กลัดหลวง	2	0	1	2	1	0	1	0	0	7	0
ปึกเตียน	1	0	0	0	0	0	0	1	0	2	0
เขากระปุก	1	1	2	0	0	1	4	3	1	13	0
ท่าแลง	2	0	0	0	1	0	2	1	0	6	0
ในดง	0	0	0	0	1	0	0	0	0	1	0
รวม	38	1	4	4	3	1	12	11	5	79	0



# สถานการณ์โรคไข้เลือดออก

อ.บ้านลาด : 1 ม.ค. - 26 ส.ค. 66



สำนักงานสาธารณสุขจังหวัดเพชรบุรี  
Phetchaburi Public Health Office

ผู้ป่วย จำนวน **83** ราย

อัตราป่วย **159.98** ต่อแสนประชากร

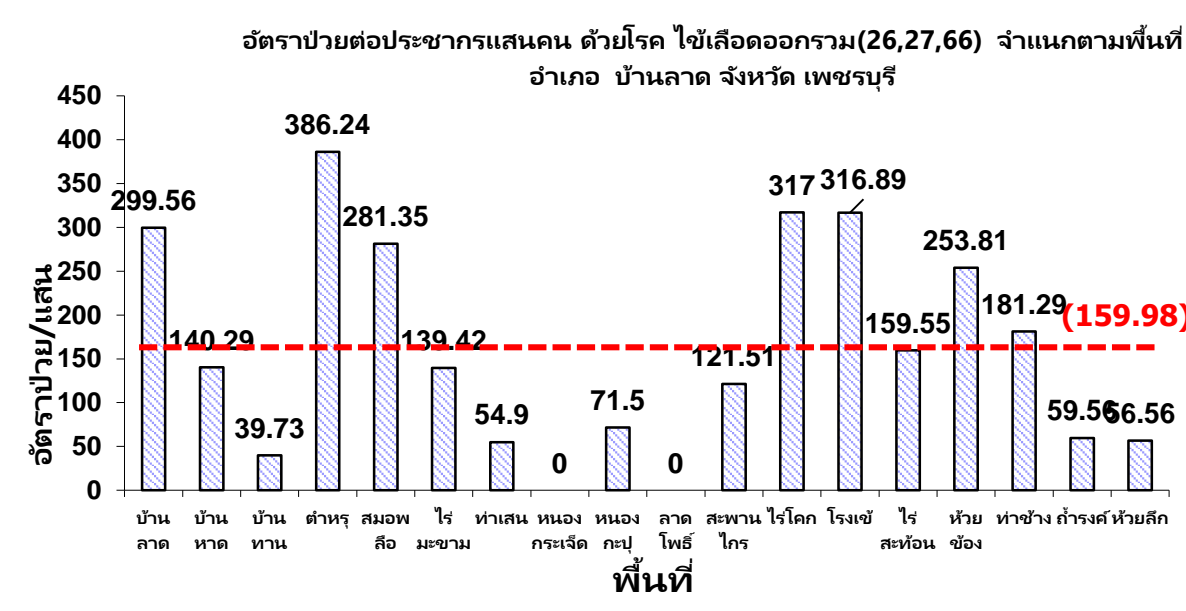
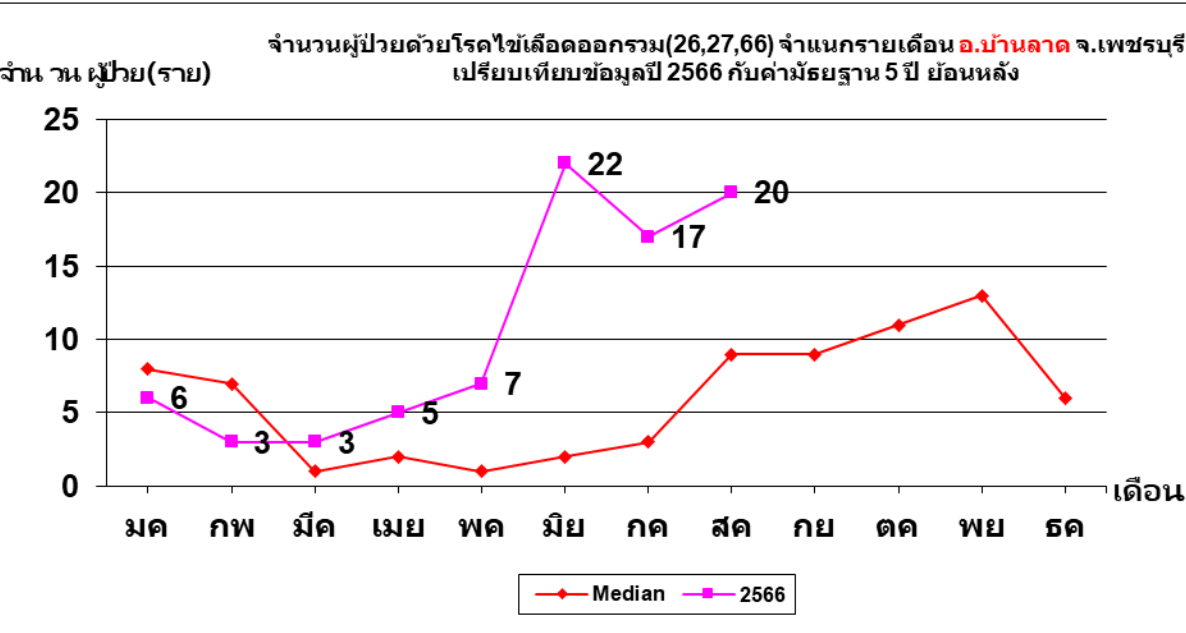
อัตราป่วย **2.52** เท่า ของค้ำมธฐาน

ไม่มีผู้ป่วยเสียชีวิต

กลุ่มอายุที่พบมากที่สุด คือ **5-9 ปี, 10-14 ปี, 0-4 ปี**

ส่วนใหญ่เป็นเด็กในปกครอง, นักเรียน

สัปดาห์ที่ **31 ถึง 34** ภาพรวมแนวโน้มผู้ป่วยเพิ่มขึ้น



พื้นที่/สัปดาห์	Wk1-26	Wk27	Wk28	Wk29	Wk30	Wk31	Wk32	Wk33	Wk34	ป่วย	ตาย
บ้านลาด	2	0	0	1	2	1	2	2	1	11	0
บ้านหาด	3	0	1	0	0	0	1	0	0	5	0
บ้านทาน	0	0	0	0	0	1	0	0	0	1	0
ตำหรั	4	1	0	0	5	1	0	0	0	11	0
สมอพลี	6	0	0	0	0	0	0	1	0	7	0
ไร่มะขาม	2	0	0	0	1	0	0	1	0	4	0
ท่าเสน	0	0	0	0	0	1	0	0	1	2	0
หนองกระเจ็ด	0	0	0	0	0	0	0	0	0	0	0
หนองกะบู่	3	0	0	0	0	0	0	0	0	3	0
ลาดโพธิ์	0	0	0	0	0	0	0	0	0	0	0
สะพานไกร	0	0	0	0	0	0	0	0	1	1	0
ไรโคก	6	4	1	0	0	0	0	0	0	11	0
โรงเข้	7	0	0	0	0	0	0	0	0	7	0
ไรสะทอน	6	0	0	0	0	0	0	2	0	8	0
ห้วยช้อง	1	0	0	0	0	0	0	2	0	3	0
ท่าช้าง	3	0	0	0	0	1	1	0	0	5	0
ถ้ำรงค์	1	0	0	0	1	0	0	0	0	2	0
ห้วยลึก	1	0	0	0	0	0	0	1	0	2	0
รวม	45	5	2	1	9	5	4	9	3	83	0

# สถานการณ์โรคไข้เลือดออก

อ.บ้านแหลม : 1 ม.ค. - 26 ส.ค. 66



สำนักงานสาธารณสุขจังหวัดเพชรบุรี  
Phetchaburi Public Health Office

ผู้ป่วย จำนวน **44** ราย

อัตราป่วย **83.26** ต่อแสนประชากร

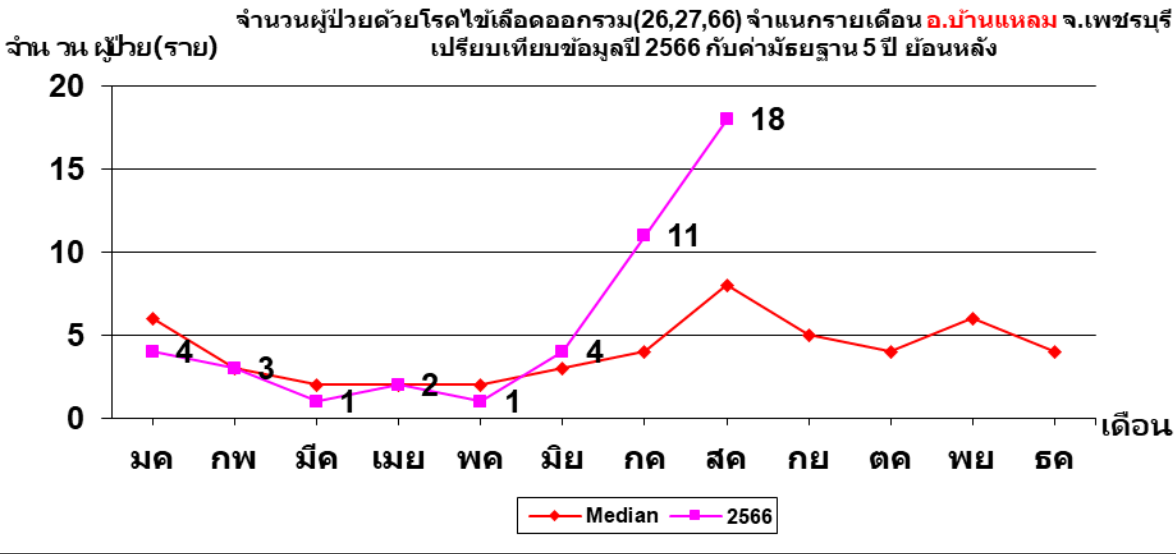
อัตราป่วย **1.47** เท่า ของค่ามัธยฐาน

**ไม่มีผู้ป่วยเสียชีวิต**

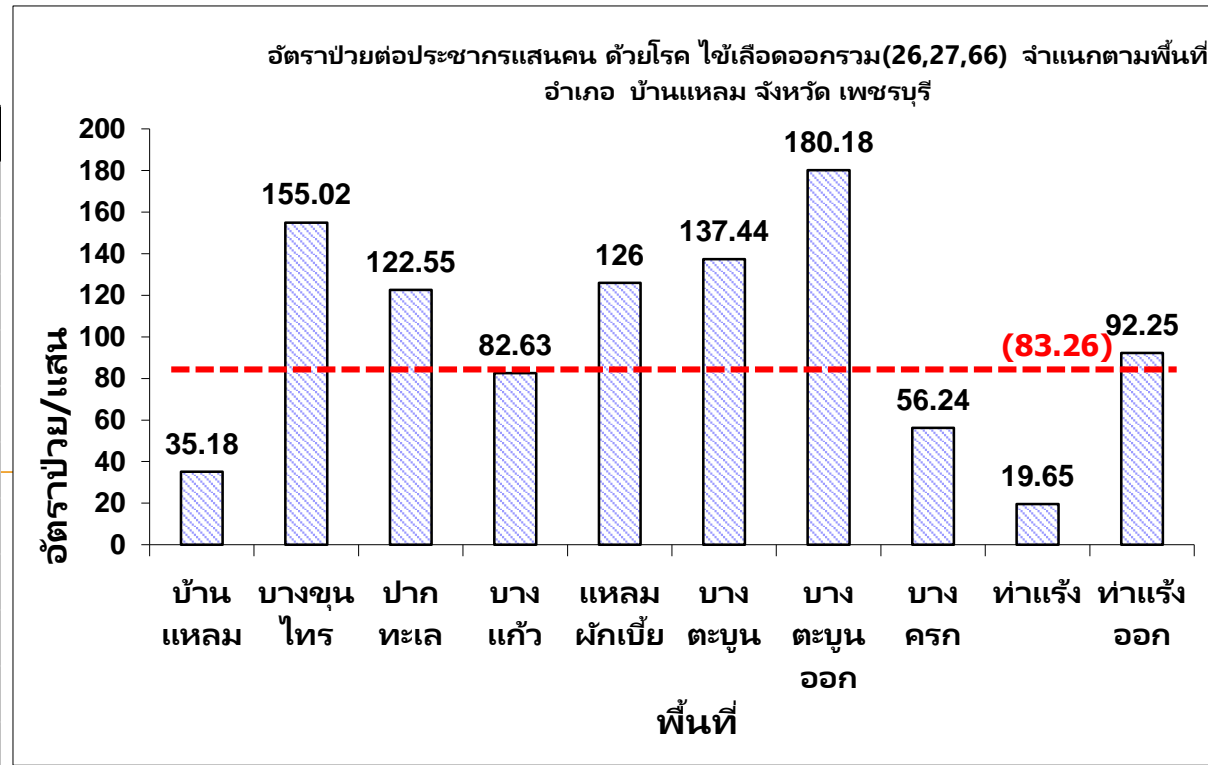
กลุ่มอายุที่พบมากที่สุด คือ **0-4 ปี, 10-14 ปี, 5-9 ปี**

ส่วนใหญ่เป็นเด็กในปกครอง, นักเรียน

สัปดาห์ที่ **31** ถึง **34** ภาพรวมแนวโน้มผู้ป่วยเพิ่มขึ้น



พื้นที่/สัปดาห์	Wk1-26	Wk27	Wk28	Wk29	Wk30	Wk31	Wk32	Wk33	Wk34	ป่วย	ตาย
บ้านแหลม	2	0	0	0	0	0	2	1	0	5	0
บางขุนไทร	6	0	0	1	3	0	0	1	0	11	0
ปากทะเล	2	0	0	0	0	0	0	0	1	3	0
บางแก้ว	1	1	0	0	2	0	0	0	0	4	0
แหลมผักเบี้ย	0	0	0	1	0	1	1	0	0	3	0
บางตะบูน	1	0	0	0	0	1	2	1	0	5	0
บางตะบูนออก	2	0	0	0	0	0	1	0	2	5	0
บางครก	0	0	0	1	0	0	1	1	1	4	0
ท่าแร้ง	0	0	0	1	0	0	0	0	0	1	0
ท่าแร้งออก	1	0	0	0	0	1	0	1	0	3	0
รวม	15	1	0	4	5	3	7	6	3	44	0



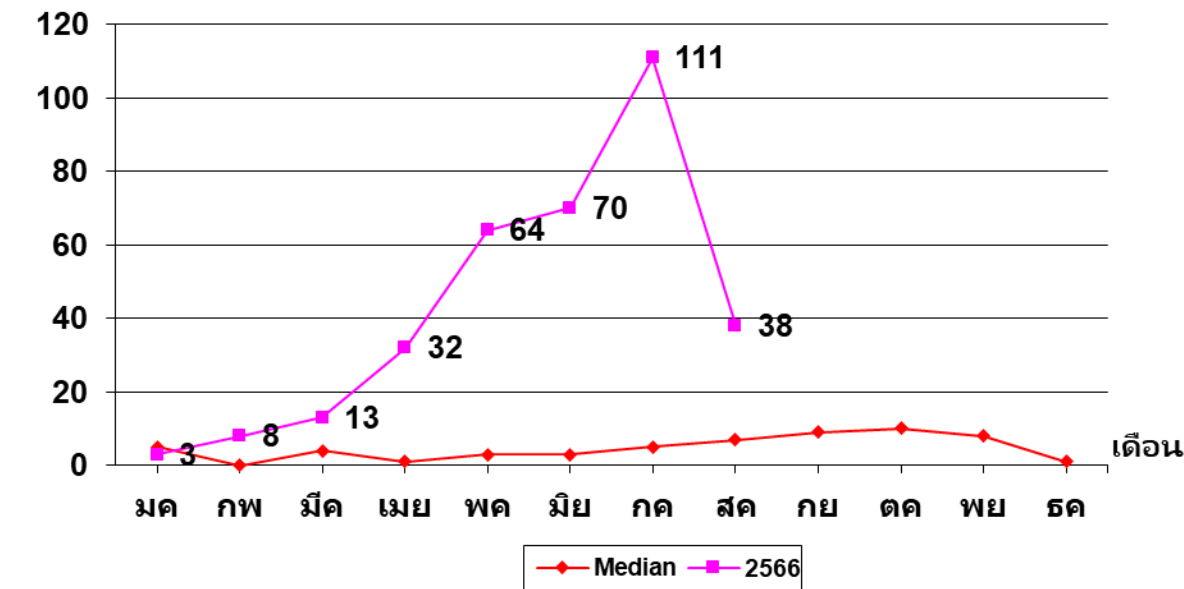
# สถานการณ์โรคไข้เลือดออก

อ.แก่งกระจาน : 1 ม.ค.-26 ส.ค.66



สำนักงานสาธารณสุขจังหวัดเพชรบุรี  
Petchaburi Public Health Office

จำนวนผู้ป่วยด้วยโรคไข้เลือดออกรวม(26,27,66) จำแนกรายเดือน อ.แก่งกระจาน จ.เพชรบุรี  
เปรียบเทียบข้อมูลปี 2566 กับค่ามัธยฐาน 5 ปี ย้อนหลัง



ผู้ป่วย จำนวน **339** ราย

อัตราป่วย **1008.48** ต่อแสนประชากร

อัตราป่วย **12.11** เท่า ของค่ามัธยฐาน

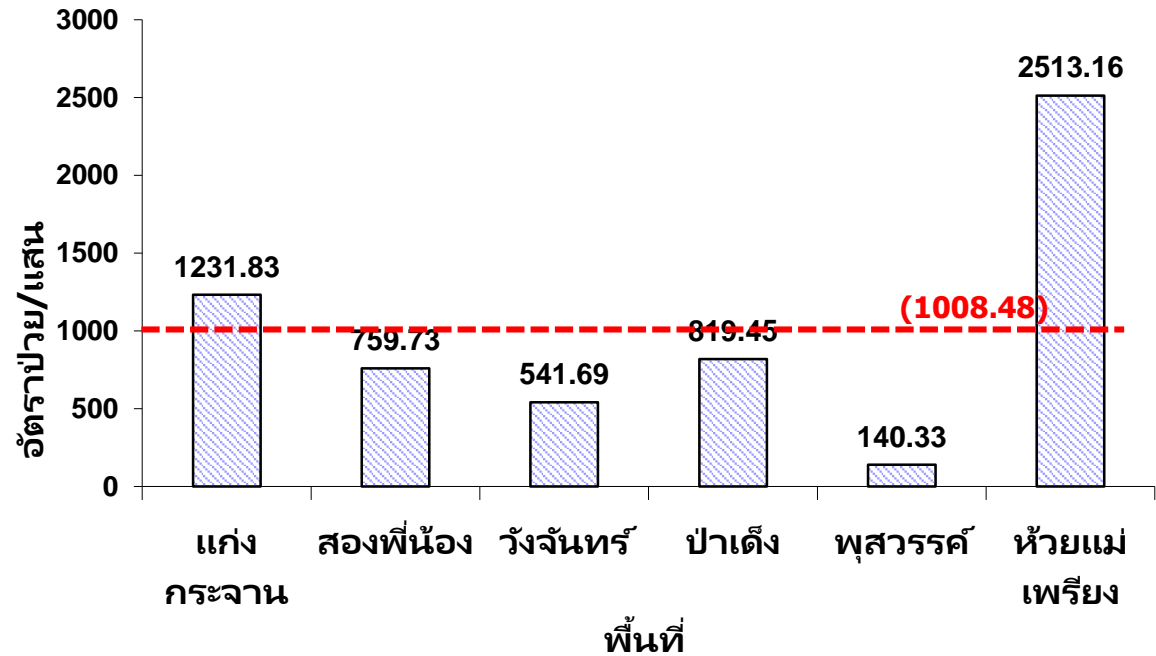
ผู้ป่วยเสียชีวิต **1** ราย

กลุ่มอายุที่พบมากที่สุด คือ **10-14** ปี, **5-9** ปี, **0-4** ปี

ส่วนใหญ่เป็นนักเรียน, รับจ้าง

สัปดาห์ที่ **31** ถึง **34** ภาพรวมแนวโน้มผู้ป่วยลดลง

อัตราป่วยต่อประชากรแสนคน ด้วยโรค ไข้เลือดออกรวม(26,27,66) จำแนกตามพื้นที่  
อำเภอ แก่งกระจาน จังหวัด เพชรบุรี



พื้นที่/สัปดาห์	Wk1-26	Wk27	Wk28	Wk29	Wk30	Wk31	Wk32	Wk33	Wk34	ป่วย	ตาย
แก่งกระจาน	32	18	18	4	7	6	4	7	5	101	0
สองพี่น้อง	13	5	4	2	4	4	1	3	4	40	0
วังจันทร์	11	2	7	2	1	3	1	0	1	28	0
ป่าเต็ง	38	5	7	2	3	1	2	1	1	60	0
พุสสวรรค์	4	0	0	0	0	1	0	0	0	5	0
ห้วยแม่เพรียง	81	3	5	7	1	3	4	1	0	105	1
รวม	179	33	41	17	16	18	12	12	11	339	1

# มาตรการเร่งรัดป้องกันการแพร่ระบาดของโรคไข้เลือดออก จังหวัดเพชรบุรี (สิงหาคม - กันยายน 2566)

การเฝ้าระวังโรค	การป้องกันควบคุมโรค	การวินิจฉัยรักษา	การสื่อสารความเสี่ยง
<p>- วิเคราะห์และประเมินสถานการณ์โรคไข้เลือดออก และรายงานไปยังผู้ว่าราชการจังหวัดเพชรบุรี นายอำเภอ ทุกสัปดาห์ เพื่อเร่งรัดมาตรการควบคุมโรคจากท้องถิ่นและหน่วยงานอื่นๆ ที่เกี่ยวข้อง</p>	<p>- สอบสวนการระบาด รวมถึงกรณีผู้ป่วยเสียชีวิตทุกราย</p> <p>- ทำประชาคมหมู่บ้านในพื้นที่ที่มีการระบาด</p> <p>- ดำเนินการตามมาตรการควบคุมโรค (3-3-1) ได้ตามมาตรฐานอย่างเข้มข้น</p>	<p>- เพิ่มความเร็วในการตรวจวินิจฉัยและรักษาโดยใช้ชุดตรวจแบบรวดเร็ว (NS1 rapid test) ในสถานบริการปฐมภูมิ และพิจารณาเปิดจุด Dengue corner เพื่อคัดกรองวินิจฉัยรักษาได้อย่างรวดเร็ว</p>	<p>- สื่อสารเชิงรุก ประชาสัมพันธ์ไปยังประชาชน ผ่านสื่อช่องทางต่างๆ รวมถึงให้สุขศึกษา สื่อสารกลุ่มเสี่ยง</p> <p>- สื่อสารไปยังคลินิก ร้านขายยา ให้ระมัดระวังในการจ่ายยาในกลุ่ม NSAIDs</p>
<p>- จัดกิจกรรมรณรงค์พัฒนาสิ่งแวดล้อมกำจัดแหล่งเพาะพันธุ์ยุงลายในสถานที่รับผิดชอบ (Kick off) ตามวันสำคัญในแต่ละเดือน และรายงานผลการดำเนินงาน (One page)</p>	<p>- พิจารณาเปิด EOC ระดับอำเภอ ระดับจังหวัด กรณีเข้าเกณฑ์</p> <p>- สนับสนุนงบประมาณ วัสดุอุปกรณ์ สำหรับป้องกันควบคุมโรคไข้เลือดออก</p>	<p>- ใช้แนวทางการตรวจวินิจฉัยและรักษาโรคไข้เลือดออก และ Dengue Chart</p>	<p><b>เป้าหมาย:</b> 1.ผู้ป่วยลดลง (ร้อยละ 50 จากเดือนที่ผ่านมา) 2.ไม่มีผู้ป่วยเสียชีวิตเพิ่มเติม 3. ค่า HI/CI ในสถานที่ 7ร ตามเกณฑ์</p> <p><b>หน่วยงานที่เกี่ยวข้อง:</b> สสจ. / รพ. สสอ./ รพ.สต./ อสม./ นายอำเภอ/ อปท./ หน่วยงานที่เกี่ยวข้องในพื้นที่</p> <p>สถานที่ 7ร (ชุมชน วัด/โบสถ์/ มัสยิด สถานศึกษา โรงพยาบาล/ รพ.สต. โรงแรม โรงงาน สถานที่ราชการ) / คณะกรรมการพัฒนาคุณภาพชีวิตระดับอำเภอ(พชอ.) / ประชาสัมพันธ์จังหวัด</p>
<p>- เพิ่มความเข้มข้นในการสำรวจและทำลายแหล่งเพาะพันธุ์ลูกน้ำยุงลาย ให้ครอบคลุมทุกสถานที่ 7ร ทุกสัปดาห์</p>	<p>- กำกับ ติดตาม ให้หน่วยงานในพื้นที่ดำเนินการควบคุมโรคตามมาตรการ</p> <p>- ใช้กลไกคณะกรรมการพัฒนาคุณภาพชีวิตระดับอำเภอ(พชอ.) เพื่อควบคุมโรคให้ครบทุก Setting</p>	<p>- เตรียมเวชภัณฑ์ในการดูแลรักษาผู้ป่วยไข้เลือดออกอาการรุนแรง ให้เพียงพอ</p> <p>- ทบทวนกรณีผู้ป่วยโรคไข้เลือดออกเสียชีวิตทุกราย (Dead Case Conference)</p>	