



สำนักงานสาธารณสุขจังหวัดเพชรบุรี

กลุ่มงานควบคุมโรคติดต่อ

สำนักงานสาธารณสุขจังหวัดเพชรบุรี

05/08/2566

สถานการณ์โรคไข้เลือดออก ประเทศไทย : 1 ม.ค.- 5 ส.ค.66



สำนักงานสาธารณสุขจังหวัดเพชรบุรี
Phetchaburi Public Health Office

ผู้ป่วย จำนวน **54,148** ราย

อัตราป่วย **81.82** ต่อแสนประชากร

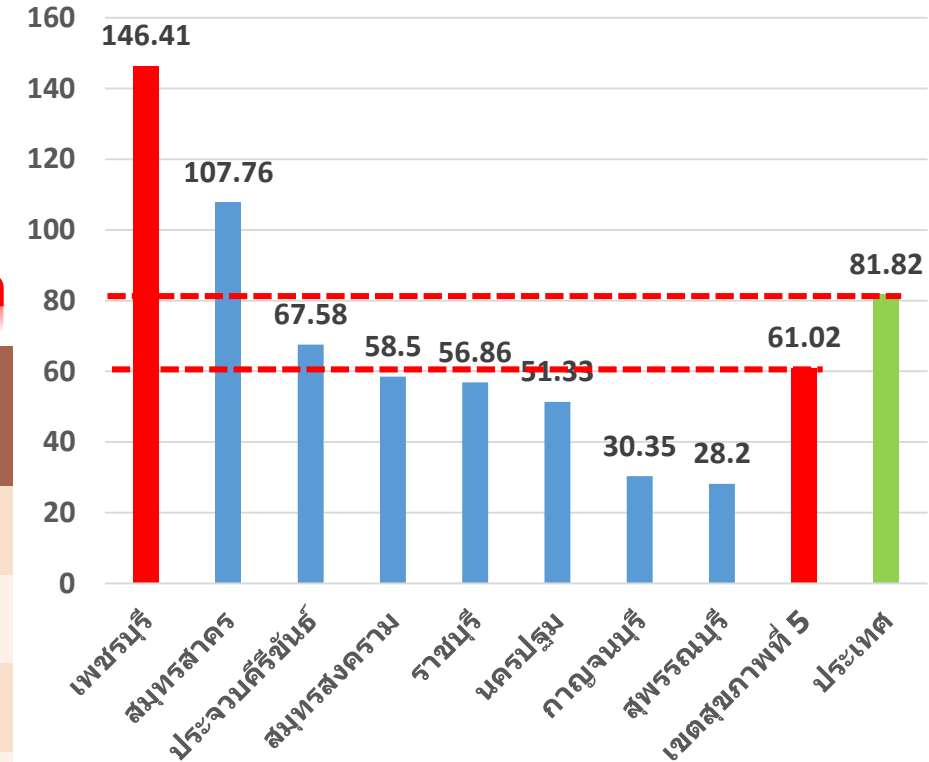
เสียชีวิต **44** ราย อัตราป่วยตาย ร้อยละ **0.08**

กลุ่มอายุที่พบมากที่สุด คือ **15-24** ปี , **10-14** ปี, **25-34** ปี

ส่วนใหญ่เป็นนักเรียน (**47.5%**) รับจ้าง (**18.7%**)

จังหวัดที่พบผู้ป่วยโรคไข้เลือดออกสูงสุด 5 อันดับแรก

อัตราป่วย(/100000)



เพชรบุรี
อันดับที่ 1 เขตสุขภาพที่ 5

อันดับ	จังหวัด	จำนวน (ราย)	อัตราป่วย (/100,000)
1	ตราด	1148	502.5
2	น่าน	1702	357.34
3	จันทบุรี	1754	327.2
4	เชียงราย	3295	254.1
5	แม่ฮ่องสอน	703	246.47
16▼	เพชรบุรี	707*	146.41

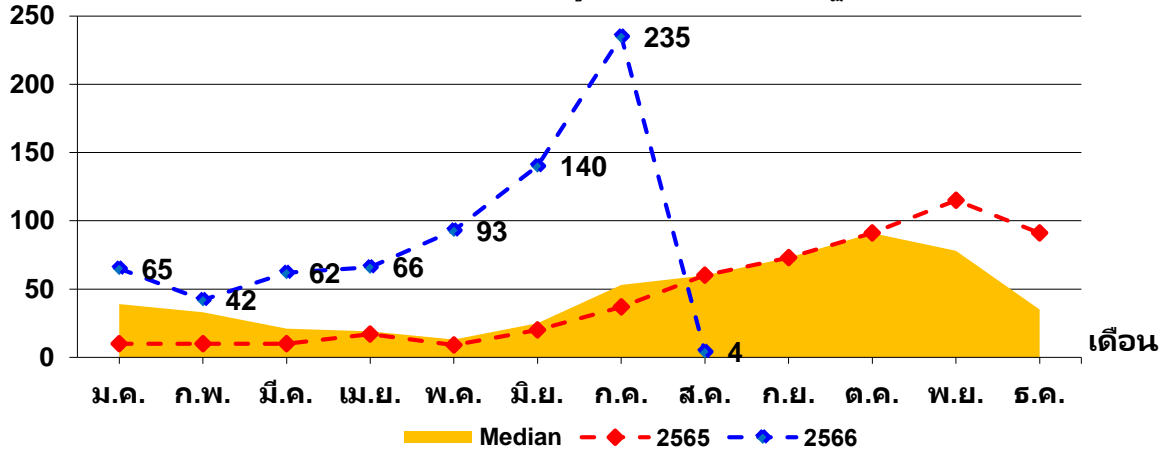
*ผู้ป่วยเสียชีวิต 1 ราย

ข้อมูล : รง 506 กองระบาดวิทยา ณ 5 สิงหาคม 2566

สถานการณ์โรคไขเลือดออก จังหวัดเพชรบุรี : 1 ม.ค. - 5 ส.ค.66



จำนวนผู้ป่วย(ราย) จำนวนผู้ป่วยด้วยโรคไขเลือดออกรวม(26,27,66) จำแนกรายเดือน จ.เพชรบุรี
เปรียบเทียบข้อมูลปี 2566 กับค่ามัธยฐาน 5 ปี ย้อนหลัง



ผู้ป่วย จำนวน **707** ราย

อัตราป่วย **146.41** ต่อแสนประชากร

อัตราป่วย **3.46** เท่า ของค่ามัธยฐาน

ผู้ป่วยเสียชีวิต **1** ราย

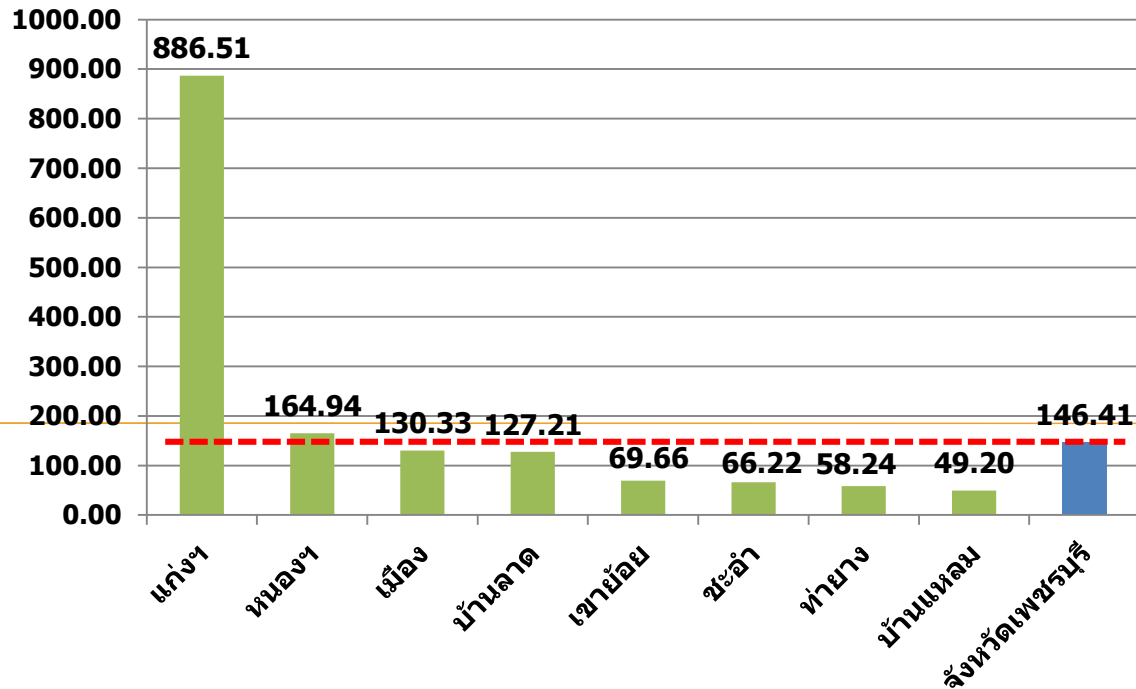
กลุ่มอายุที่พบมากที่สุด คือ **10-14 ปี, 5-9 ปี, 0-4 ปี**

ส่วนใหญ่เป็นนักเรียน, เด็กในปกครอง

สัปดาห์ที่ **28 ถึง 31** ภาพรวมแนวโน้มผู้ป่วยเพิ่มขึ้น

สำนักงานสาธารณสุขจังหวัดเพชรบุรี
Phetchaburi Public Health Office

อัตราป่วย(/100000)



พื้นที่/สัปดาห์	Wk 1-23	Wk 24	Wk 25	Wk 26	Wk 27	Wk 28	Wk 29	Wk 30	Wk 31	ป่วย	ตาย
เมืองเพชรบุรี	92	5	3	5	7	13	11	15	8	159	0
เขาย้อย	16	0	0	0	2	1	4	1	3	27	0
หนองหญ้าปล้อง	13	1	3	3	0	1	1	4	1	27	0
ชะอำ	32	1	1	2	3	5	3	5	2	54	0
ท่ายาง	30	4	4	0	1	4	4	3	0	50	0
บ้านลาด	30	6	4	5	5	2	1	10	3	66	0
บ้านแหลม	12	0	2	1	1	0	4	5	1	26	0
แก่งกระจาน	135	13	15	16	33	41	18	16	11	298	1
รวม	360	30	32	32	52	67	46	59	29	707	1

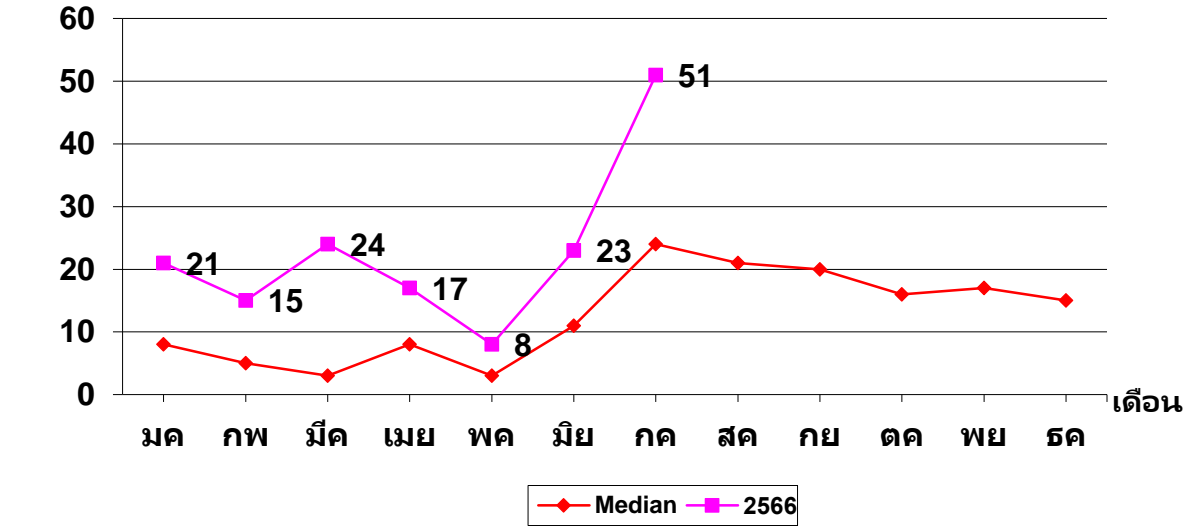
สถานการณ์โรคไข้เลือดออก

อ.เมืองเพชรบุรี : 1 ม.ค. - 5 ส.ค.66



สำนักงานสาธารณสุขจังหวัดเพชรบุรี
Phetchaburi Public Health Office

จำนวนผู้ป่วยด้วยโรคไข้เลือดออกรวม(26,27,66) จำนวนรายเดือน อ.เมืองเพชรบุรี จ.เพชรบุรี
เปรียบเทียบข้อมูลปี 2566 กับค่ามัธยฐาน 5 ปี ย้อนหลัง



ผู้ป่วย จำนวน **159** ราย

อัตราป่วย **130.33** ต่อแสนประชากร

อัตราป่วย **2.56** เท่า ของค่ามัธยฐาน

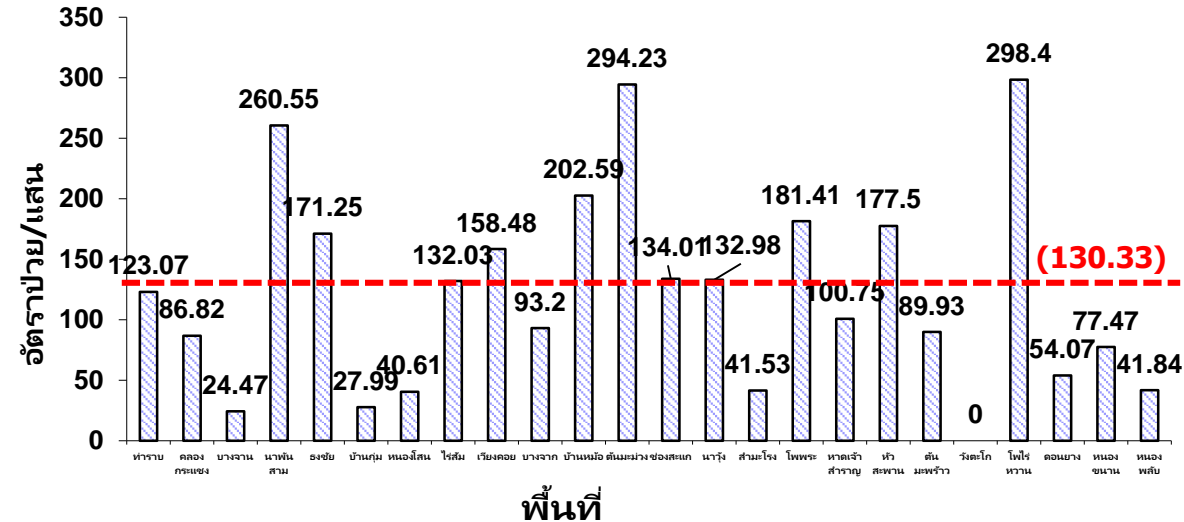
ไม่มีผู้ป่วยเสียชีวิต

กลุ่มอายุที่พบมากที่สุด คือ **0-4 ปี, 10-14 ปี, 5-9 ปี**

ส่วนใหญ่เป็นเด็กในปกครอง, นักเรียน

สัปดาห์ที่ **28 ถึง 31** ภาพรวมแนวโน้มผู้ป่วยเพิ่มขึ้น

อัตราป่วยต่อประชากรแสนคน ด้วยโรค ไข้เลือดออกรวม(26,27,66) จำแนกตามพื้นที่
อำเภอ เมืองเพชรบุรี จังหวัด เพชรบุรี



พื้นที่/สัปดาห์	Wk1-23	Wk24	Wk25	Wk26	Wk27	Wk28	Wk29	Wk30	Wk31	ป่วย	ตาย
ท่ายาง	9	0	1	0	2	1	1	0	0	14	0
คลองกระแชง	8	0	0	0	0	0	0	0	0	8	0
บางจาน	0	0	0	0	1	0	0	0	0	1	0
นาพันสาม	3	1	1	2	0	0	1	2	0	10	0
ธงชัย	7	0	1	1	0	2	2	1	2	16	0
บ้านกุ่ม	1	0	0	0	0	1	0	0	0	2	0
หนองโสน	2	0	0	0	0	0	0	0	0	2	0
ไร่ส้ม	6	0	0	0	0	0	1	1	0	8	0
เวียงคอย	2	0	0	0	0	0	0	0	0	2	0
บางจาก	1	0	0	0	0	0	0	1	0	2	0
บ้านหม้อ	3	1	0	1	0	5	2	6	0	18	0
ต้นมะม่วง	13	0	0	0	0	1	2	0	0	16	0
ช่องสะแก	3	1	0	1	0	0	1	0	4	10	0
นาไร่	2	0	0	0	0	1	0	0	1	4	0
สามะโรง	1	0	0	0	0	0	0	0	0	1	0
โพพระ	1	0	0	0	2	0	0	1	0	4	0
หาดเจ้าสำราญ	2	1	0	0	0	1	0	1	0	5	0
หัวสะพาน	7	1	0	0	0	0	0	0	0	8	0
ต้นมะพร้าว	1	0	0	0	0	0	0	0	1	2	0
วังตะโก	0	0	0	0	0	0	0	0	0	0	0
โพไร่หวาน	14	0	0	0	1	0	1	1	0	17	0
ดอนยาง	3	0	0	0	0	0	0	0	0	3	0
หนองขนาน	3	0	0	0	0	1	0	1	0	5	0
หนองพลับ	0	0	0	0	1	0	0	0	0	1	0
รวม	92	5	3	5	7	13	11	15	8	159	0

สถานการณ์โรคไข้เลือดออก

อ.เขาย้อย : 1 ม.ค. - 5 ส.ค. 66



สำนักงานสาธารณสุขจังหวัดเพชรบุรี
Phetchaburi Public Health Office

ผู้ป่วย จำนวน **27** ราย

อัตราป่วย **69.66** ต่อแสนประชากร

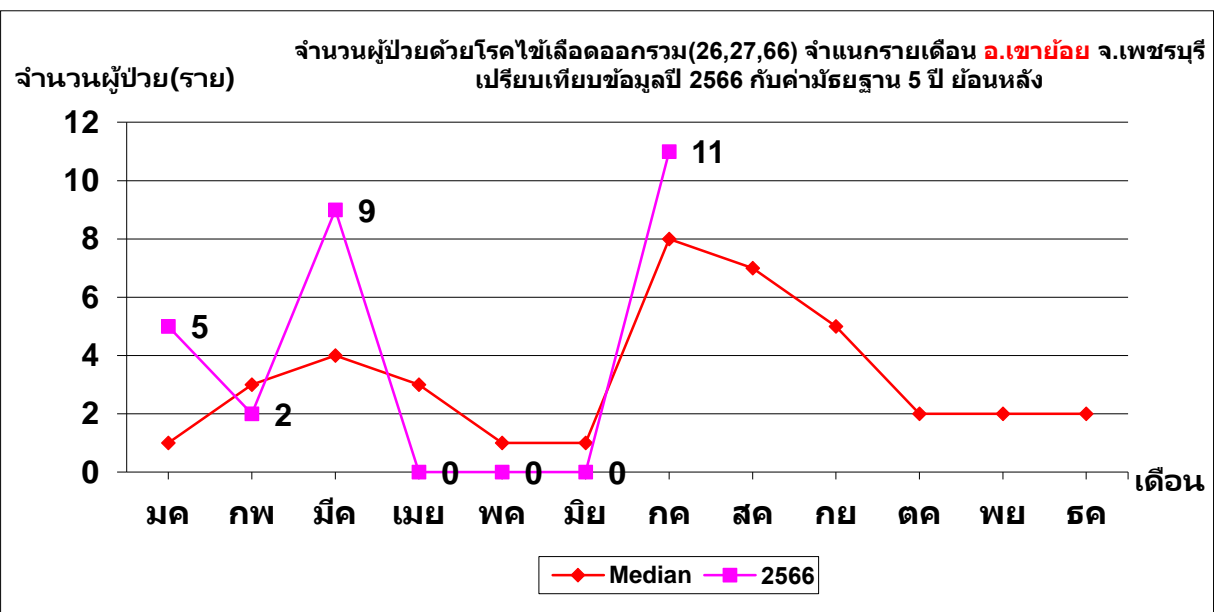
อัตราป่วย **1.29** เท่า ของค้ำมธยฐาน

ไม่มีผู้ป่วยเสียชีวิต

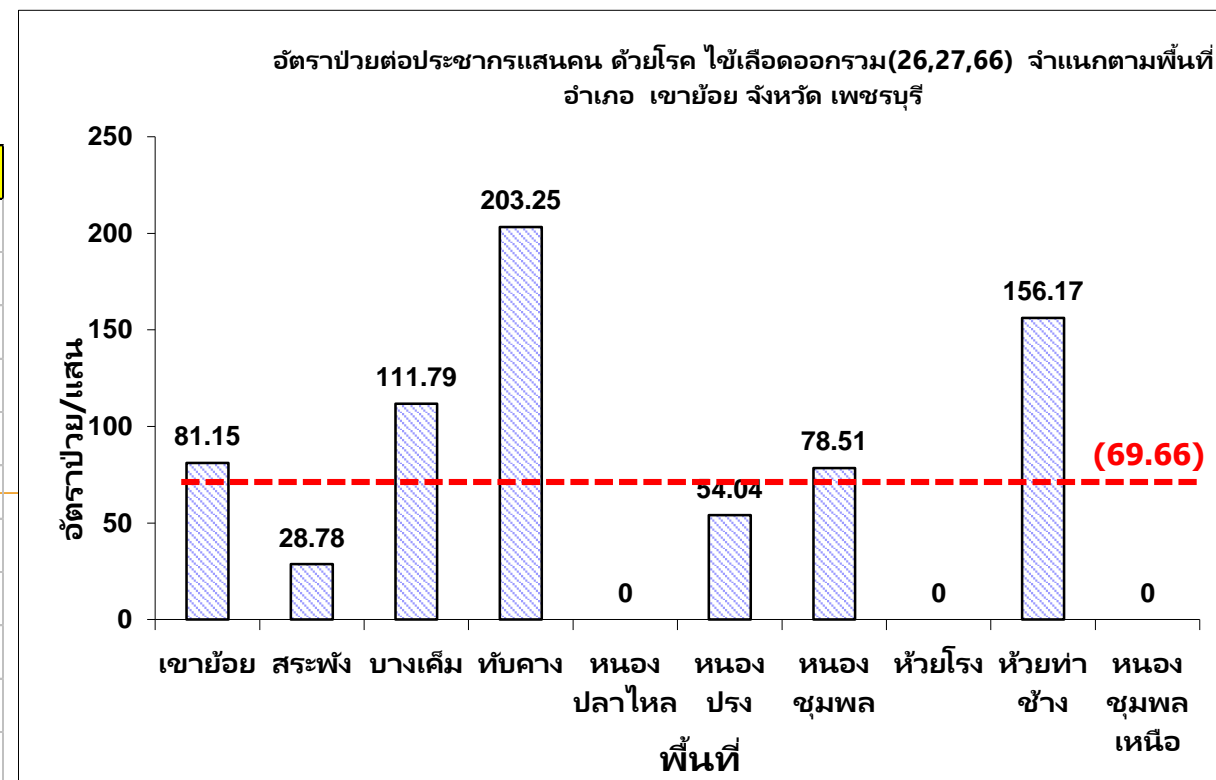
กลุ่มอายุที่พบมากที่สุด คือ **10-14 ปี, 5-9 ปี, 0-4 ปี**

ส่วนใหญ่เป็นเด็กในปกครอง, นักเรียน

สัปดาห์ที่ **28 ถึง 31** ภาพรวมแนวโน้มผู้ป่วยเพิ่มขึ้น



พื้นที่/สัปดาห์	Wk1-23	Wk24	Wk25	Wk26	Wk27	Wk28	Wk29	Wk30	Wk31	ป่วย	ตาย
เขาย้อย	2	0	0	0	0	1	1	1	1	6	0
สระพัง	0	0	0	0	0	0	1	0	0	1	0
บางเค็ม	4	0	0	0	0	0	0	0	0	4	0
ทับคาง	6	0	0	0	1	0	0	0	0	7	0
หนองปลาไหล	0	0	0	0	0	0	0	0	0	0	0
หนองปรง	1	0	0	0	0	0	0	0	1	2	0
หนองชุมพล	1	0	0	0	1	0	2	0	0	4	0
ห้วยโรง	0	0	0	0	0	0	0	0	0	0	0
ห้วยท่าช้าง	2	0	0	0	0	0	0	0	1	3	0
หนองชุมพลเหนือ	0	0	0	0	0	0	0	0	0	0	0
รวม	16	0	0	0	2	1	4	1	3	27	0



สถานการณ์โรคไข้เลือดออก

อ.หนองหญ้าปล้อง : 1 ม.ค. - 5 ส.ค. 66



สำนักงานสาธารณสุขจังหวัดเพชรบุรี
Phetchaburi Public Health Office

ผู้ป่วย จำนวน **27** ราย

อัตราป่วย **164.94** ต่อแสนประชากร

อัตราป่วย **27** เท่า ของค่ามัธยฐาน

ไม่มีผู้ป่วยเสียชีวิต

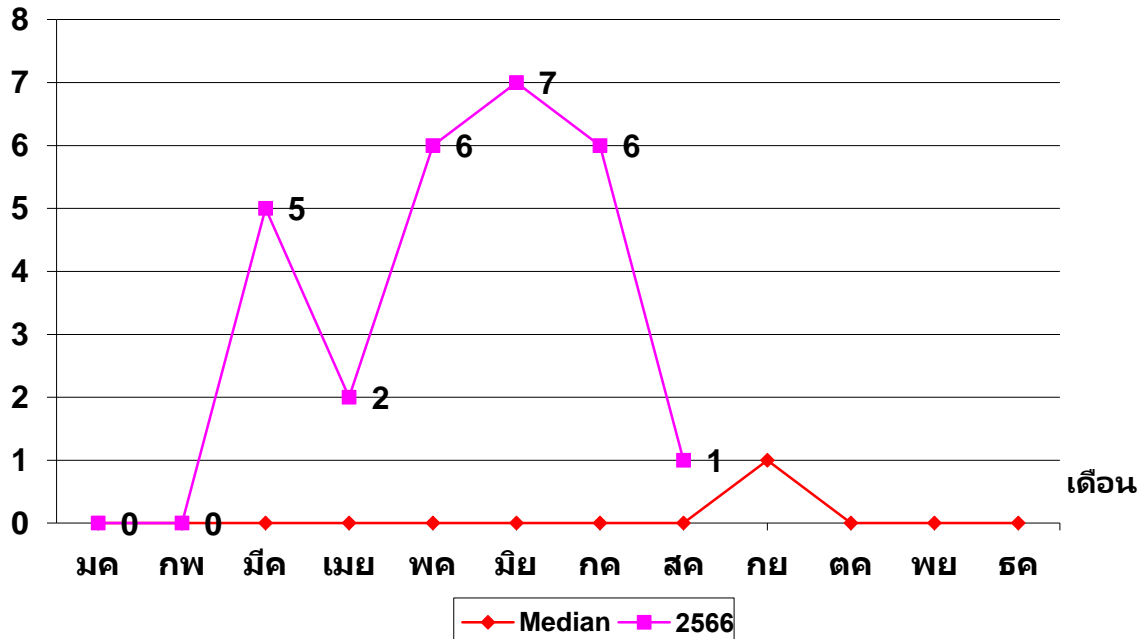
กลุ่มอายุที่พบมากที่สุดคือ **10-14 ปี, 5-9 ปี, 15-24 ปี**

ส่วนใหญ่เป็นนักเรียน, เด็กในปกครอง

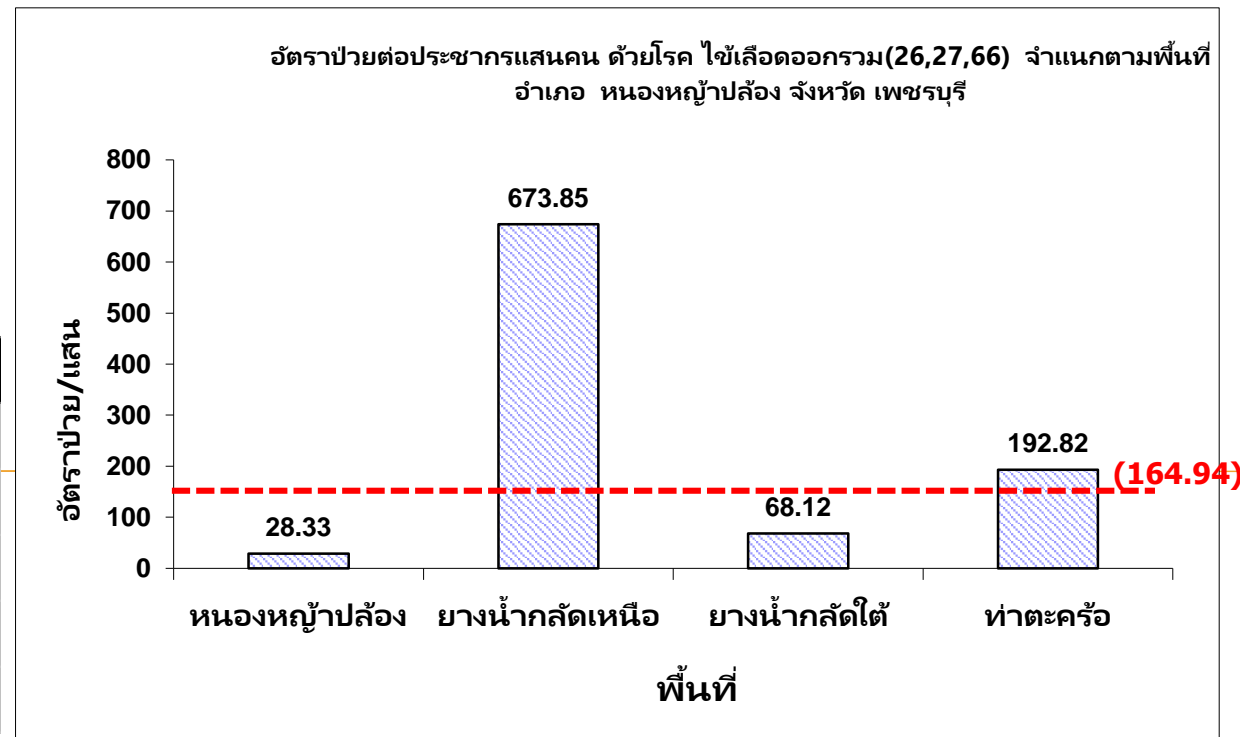
สัปดาห์ที่ **28 ถึง 31** ภาพรวมแนวโน้มผู้ป่วยเพิ่มขึ้น

จำนวนผู้ป่วยด้วยโรคไข้เลือดออกรวม(26,27,66) จำแนกรายเดือน อ.หนองหญ้าปล้อง จ.เพชรบุรี
เปรียบเทียบข้อมูลปี 2566 กับค่ามัธยฐาน 5 ปี ย้อนหลัง

จำนวนผู้ป่วย(ราย)



พื้นที่/สัปดาห์	Wk1-23	Wk24	Wk25	Wk26	Wk27	Wk28	Wk29	Wk30	Wk31	ป่วย	ตาย
หนองหญ้าปล้อง	0	0	0	0	0	0	0	2	0	2	0
ยางน้ำกลัดเหนือ	7	1	2	2	0	1	1	0	1	15	0
ยางน้ำกลัดใต้	2	0	0	0	0	0	0	0	0	2	0
ท่าตะคร้อ	4	0	1	1	0	0	0	2	0	8	0
รวม	13	1	3	3	0	1	1	4	1	27	0



สถานการณ์โรคไข้เลือดออก

อ.ชะอำ : 1 ม.ค. - 5 ส.ค. 66



สำนักงานสาธารณสุขจังหวัดเพชรบุรี
Phetchaburi Public Health Office

ผู้ป่วย จำนวน **54** ราย

อัตราป่วย **66.22** ต่อแสนประชากร

อัตราป่วย **1.59** เท่า ของค้ำมธยฐาน

ไม่มีผู้ป่วยเสียชีวิต

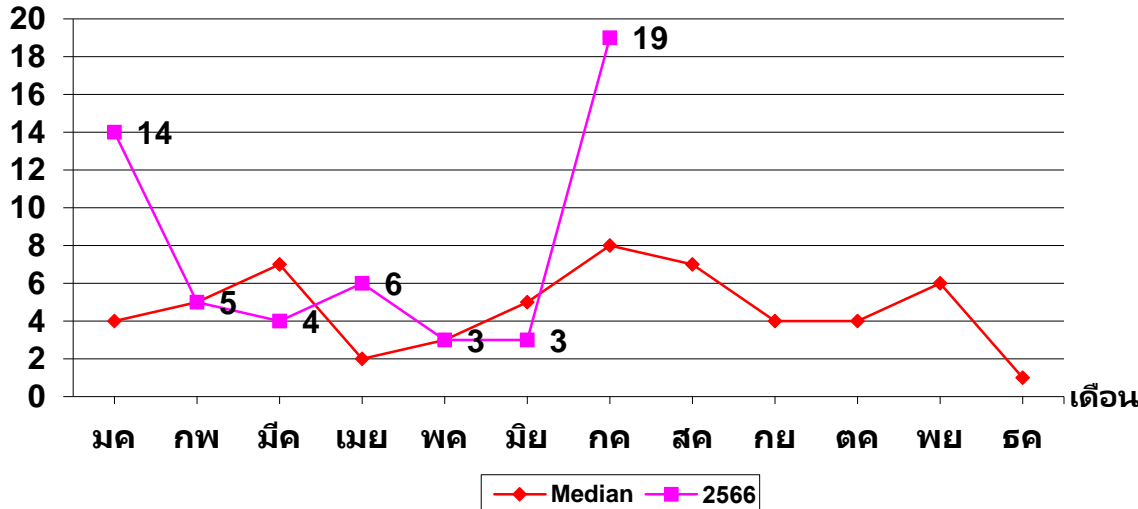
กลุ่มอายุที่พบมากที่สุด คือ **10-14 ปี, 5-9 ปี, 0-4 ปี**

ส่วนใหญ่เป็นเด็กในปกครอง, นักเรียน

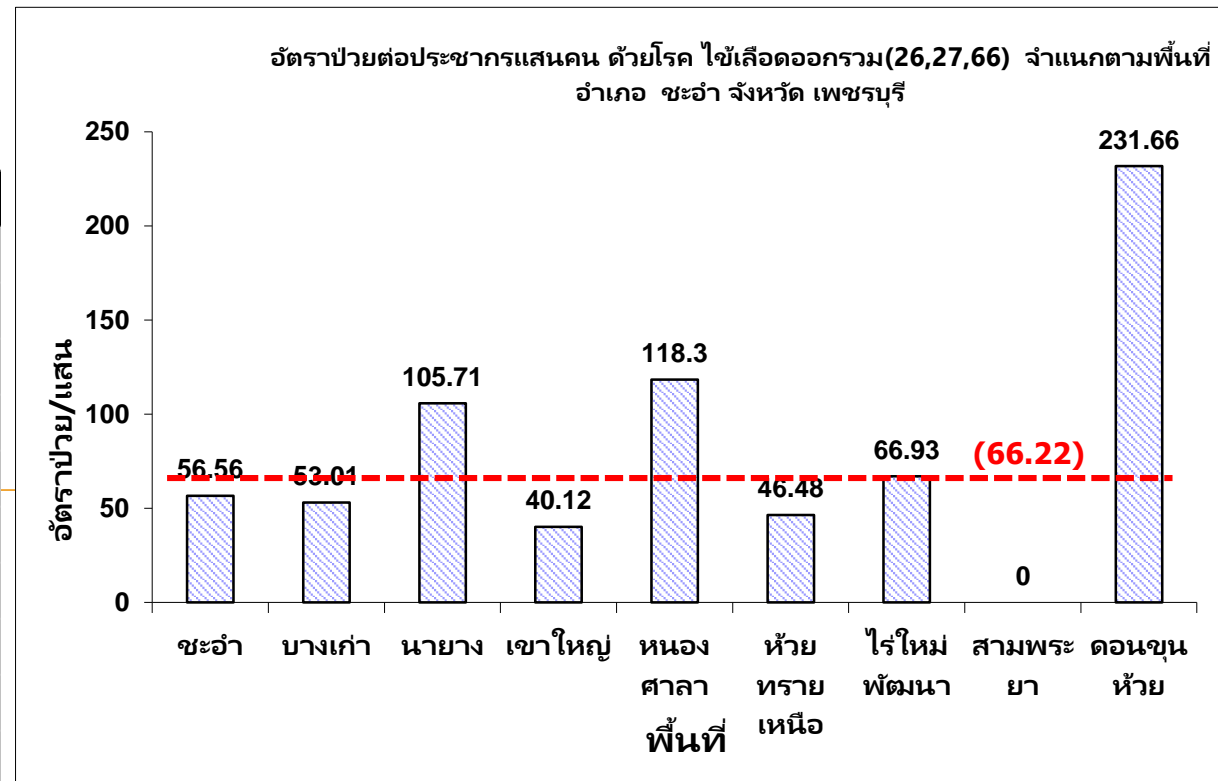
สัปดาห์ที่ **28 ถึง 31** ภาพรวมแนวโน้มผู้ป่วยเพิ่มขึ้น

จำนวนผู้ป่วย(ราย)

จำนวนผู้ป่วยด้วยโรคไข้เลือดออกรวม(26,27,66) จำแนกรายเดือน อ.ชะอำ จ.เพชรบุรี
เปรียบเทียบข้อมูลปี 2566 กับค้ำมธยฐาน 5 ปี ย้อนหลัง



พื้นที่/สัปดาห์	Wk1-23	Wk24	Wk25	Wk26	Wk27	Wk28	Wk29	Wk30	Wk31	ป่วย	ตาย
ชะอำ	12	1	0	1	2	3	0	3	1	23	0
บางเก่า	1	0	0	0	0	0	0	1	0	2	0
นายาง	2	0	0	0	0	1	0	0	1	4	0
เขาใหญ่	3	0	0	0	0	0	1	0	0	4	0
หนองศาลา	2	0	0	0	0	1	0	0	0	3	0
ห้วยทรายเหนือ	2	0	0	0	0	0	0	0	0	2	0
ไร่ใหม่พัฒนา	1	0	0	0	0	0	2	1	0	4	0
สามพระยา	0	0	0	0	0	0	0	0	0	0	0
ดอนขุนห้วย	9	0	1	1	1	0	0	0	0	12	0
รวม	32	1	1	2	3	5	3	5	2	54	0

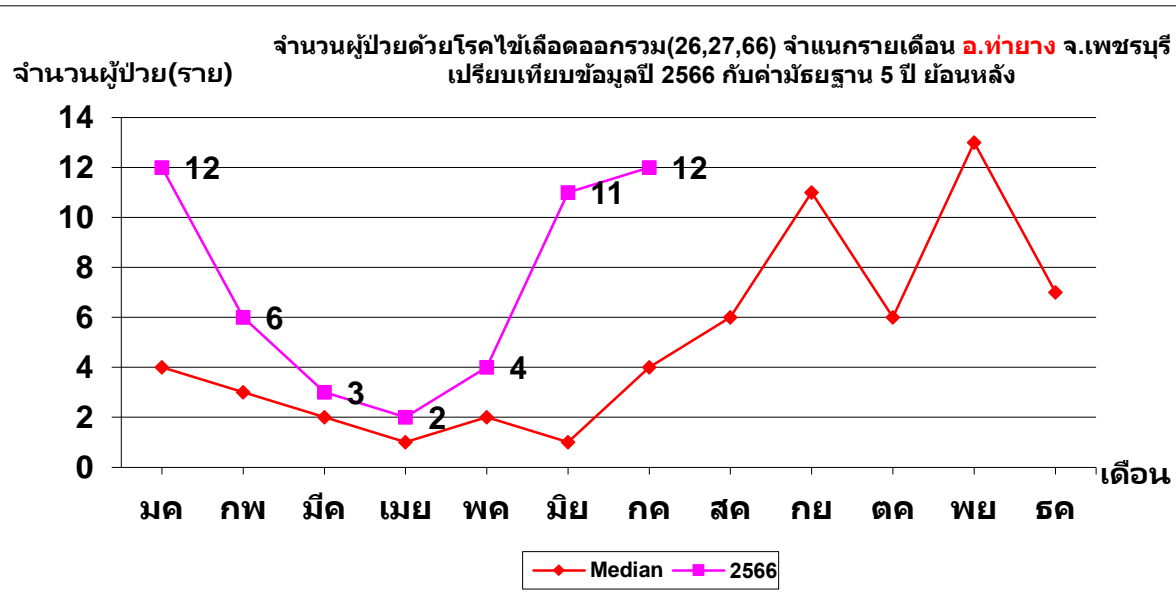


สถานการณ์โรคไข้เลือดออก

อ.ท่ายาง : 1 ม.ค. - 5 ส.ค. 66



สำนักงานสาธารณสุขจังหวัดเพชรบุรี
Phetchaburi Public Health Office



ผู้ป่วย จำนวน **50** ราย

อัตราป่วย **58.24** ต่อแสนประชากร

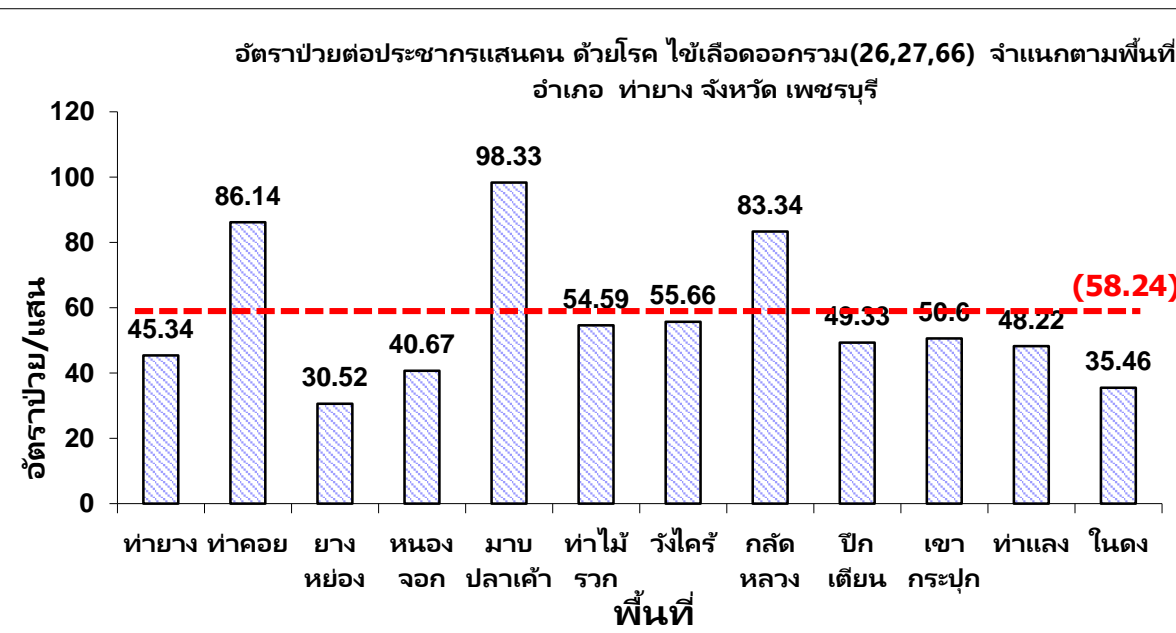
อัตราป่วย **2.94** เท่า ของค่ามัธยฐาน

ไม่มีผู้ป่วยเสียชีวิต

กลุ่มอายุที่พบมากที่สุด คือ **0-4 ปี, 5-9 ปี, 10-14 ปี**

ส่วนใหญ่เป็นนักเรียน, เด็กในปกครอง

สัปดาห์ที่ **28 ถึง 31** ภาพรวมแนวโน้มผู้ป่วยเพิ่มขึ้น



พื้นที่/สัปดาห์	Wk1-23	Wk24	Wk25	Wk26	Wk27	Wk28	Wk29	Wk30	Wk31	ป่วย	ตาย
ท่ายาง	8	0	0	0	0	0	0	0	0	8	0
ท่าคอย	5	1	3	0	0	0	2	0	0	11	0
ยางหย่อง	1	0	0	0	0	0	0	0	0	1	0
หนองจอก	2	1	0	0	0	0	0	0	0	3	0
มาปปลาเต้า	3	0	0	0	0	1	0	0	0	4	0
ท่าไม้รอก	5	0	0	0	0	0	0	0	0	5	0
วังไคร้	1	1	1	0	0	0	0	0	0	3	0
กลัดหลวง	2	0	0	0	0	1	2	1	0	6	0
ปึกเตียน	0	1	0	0	0	0	0	0	0	1	0
เขากระปุก	1	0	0	0	1	2	0	0	0	4	0
ท่าแลง	2	0	0	0	0	0	0	1	0	3	0
ในดง	0	0	0	0	0	0	0	1	0	1	0
รวม	30	4	4	0	1	4	4	3	0	50	0

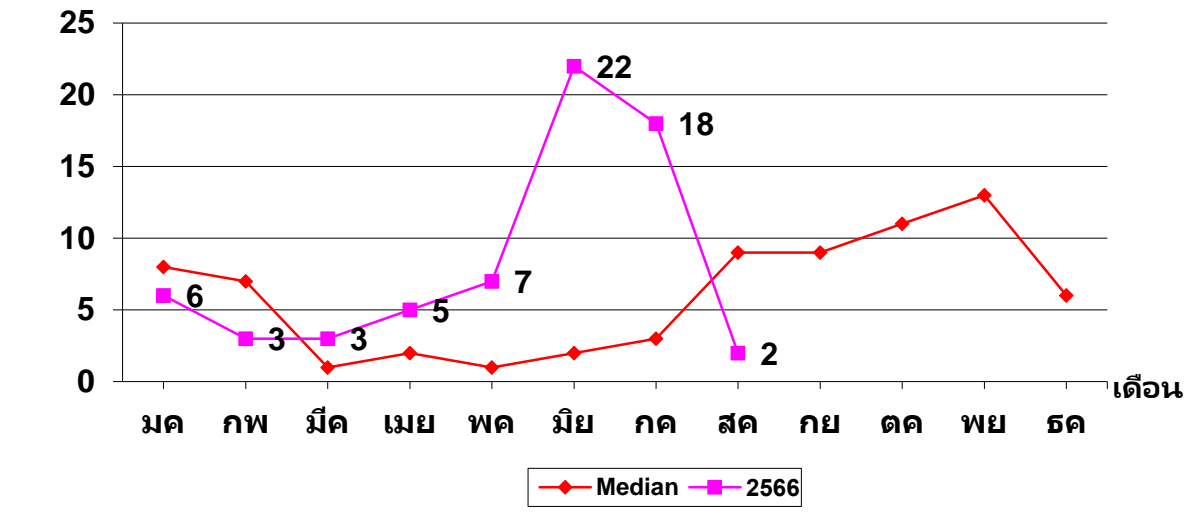
สถานการณ์โรคไข้เลือดออก

อ.บ้านลาด : 1 ม.ค. - 5 ส.ค. 66



สำนักงานสาธารณสุขจังหวัดเพชรบุรี
Phetchaburi Public Health Office

จำนวนผู้ป่วยด้วยโรคไข้เลือดออกรวม(26,27,66) จำแนกรายเดือน อ.บ้านลาด จ.เพชรบุรี
เปรียบเทียบข้อมูลปี 2566 กับค่ามัธยฐาน 5 ปี ย้อนหลัง



ผู้ป่วย จำนวน **66** ราย

อัตราป่วย **127.21** ต่อแสนประชากร

อัตราป่วย **2.67** เท่า ของค่ามัธยฐาน

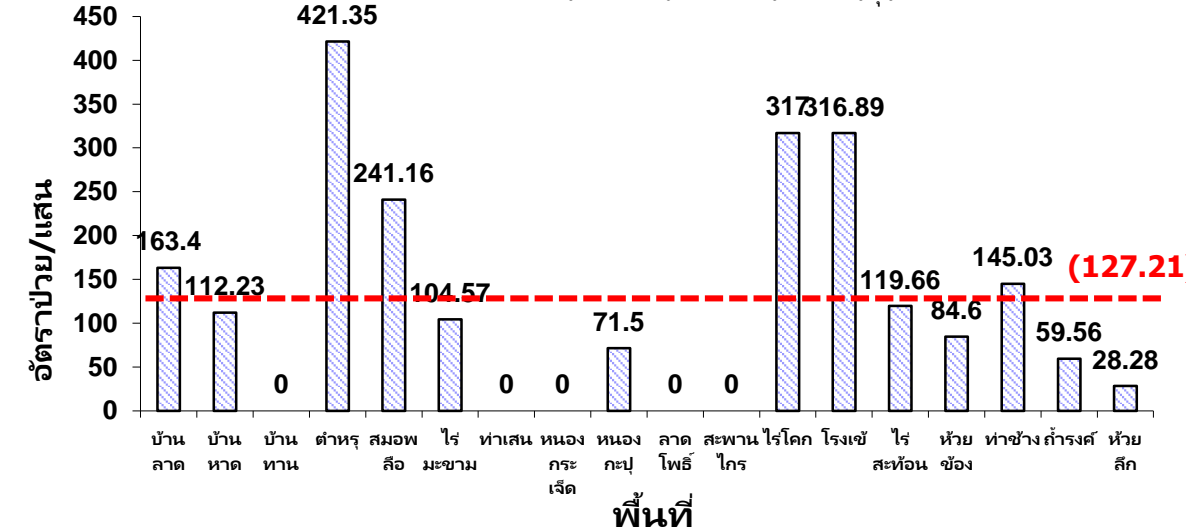
ไม่มีผู้ป่วยเสียชีวิต

กลุ่มอายุที่พบมากที่สุด คือ **0-4 ปี, 10-14 ปี, 5-9 ปี**

ส่วนใหญ่เป็นเด็กในปกครอง, นักเรียน

สัปดาห์ที่ **28 ถึง 31** ภาพรวมแนวโน้มผู้ป่วยเพิ่มขึ้น

อัตราป่วยต่อประชากรแสนคน ด้วยโรค ไข้เลือดออกรวม(26,27,66) จำแนกตามพื้นที่
อำเภอ บ้านลาด จังหวัด เพชรบุรี



พื้นที่/สัปดาห์	Wk1-23	Wk24	Wk25	Wk26	Wk27	Wk28	Wk29	Wk30	Wk31	ป่วย	ตาย
บ้านลาด	2	0	0	0	0	0	1	2	1	6	0
บ้านหาด	3	0	0	0	0	1	0	0	0	4	0
บ้านทาน	0	0	0	0	0	0	0	0	0	0	0
ตำหฤ	1	3	0	0	1	0	0	6	1	12	0
สมอพลือ	4	0	0	2	0	0	0	0	0	6	0
ไร่มะขาม	1	1	0	0	0	0	0	1	0	3	0
ท่าเสน	0	0	0	0	0	0	0	0	0	0	0
หนองกระเจ็ด	0	0	0	0	0	0	0	0	0	0	0
หนองกะปุ	1	2	0	0	0	0	0	0	0	3	0
ลาดโพธิ์	0	0	0	0	0	0	0	0	0	0	0
สะพานไกร	0	0	0	0	0	0	0	0	0	0	0
ไรโคก	1	0	3	2	4	1	0	0	0	11	0
โรงเข้	6	0	0	1	0	0	0	0	0	7	0
ไรสะท้อน	6	0	0	0	0	0	0	0	0	6	0
ห้วยช้อง	1	0	0	0	0	0	0	0	0	1	0
ท่าช้าง	2	0	1	0	0	0	0	0	1	4	0
ถ้ำรงค์	1	0	0	0	0	0	0	1	0	2	0
ห้วยลึก	1	0	0	0	0	0	0	0	0	1	0
รวม	30	6	4	5	5	2	1	10	3	66	0

สถานการณ์โรคไข้เลือดออก

อ.บ้านแหลม : 1 ม.ค. - 5 ส.ค. 66



สำนักงานสาธารณสุขจังหวัดเพชรบุรี
Phetchaburi Public Health Office

ผู้ป่วย จำนวน **26** ราย

อัตราป่วย **49.20** ต่อแสนประชากร

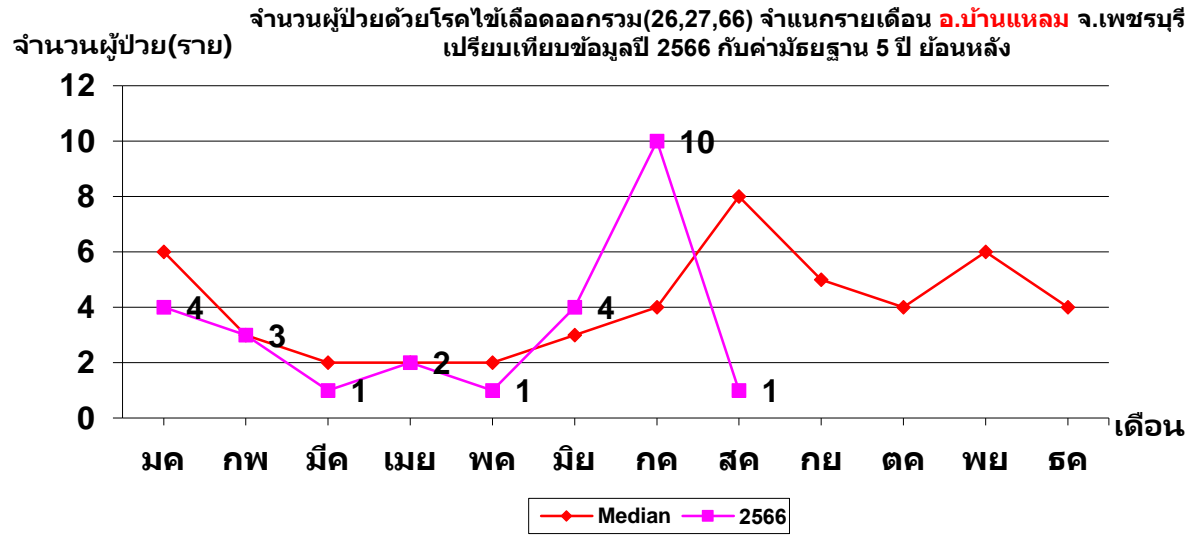
อัตราป่วย **1.14** เท่า ของค่ามัธยฐาน

ไม่มีผู้ป่วยเสียชีวิต

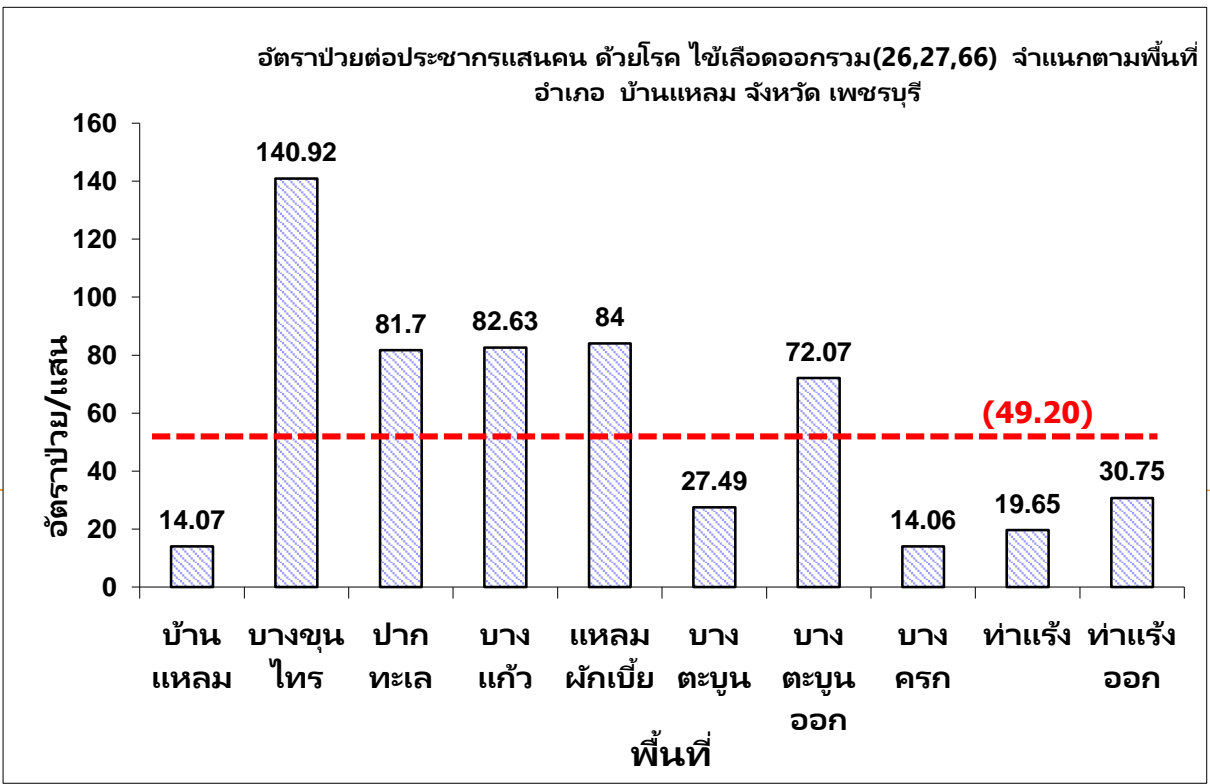
กลุ่มอายุที่พบมากที่สุด คือ **10-14 ปี, 0-4 ปี, 5-9 ปี**

ส่วนใหญ่เป็นเด็กในปกครอง, นักเรียน

สัปดาห์ที่ **28 ถึง 31** ภาพรวมแนวโน้มผู้ป่วยเพิ่มขึ้น



พื้นที่/สัปดาห์	Wk1-23	Wk24	Wk25	Wk26	Wk27	Wk28	Wk29	Wk30	Wk31	ป่วย	ตาย
บ้านแหลม	2	0	0	0	0	0	0	0	0	2	0
บางขุนไทร	6	0	0	0	0	0	1	3	0	10	0
ปากทะเล	0	0	1	1	0	0	0	0	0	2	0
บางแก้ว	1	0	0	0	1	0	0	2	0	4	0
แหลมผักเบี้ย	0	0	0	0	0	0	1	0	1	2	0
บางตะบูน	0	0	1	0	0	0	0	0	0	1	0
บางตะบูนออก	2	0	0	0	0	0	0	0	0	2	0
บางครก	0	0	0	0	0	0	1	0	0	1	0
ท่าแร่	0	0	0	0	0	0	1	0	0	1	0
ท่าแร่ออก	1	0	0	0	0	0	0	0	0	1	0
รวม	12	0	2	1	1	0	4	5	1	26	0



สถานการณ์โรคไข้เลือดออก

อ.แก่งกระจาน : 1 ม.ค.-5 ส.ค.66



สำนักงานสาธารณสุขจังหวัดเพชรบุรี
Phetchaburi Public Health Office

ผู้ป่วย จำนวน **298** ราย

อัตราป่วย **886.51** ต่อแสนประชากร

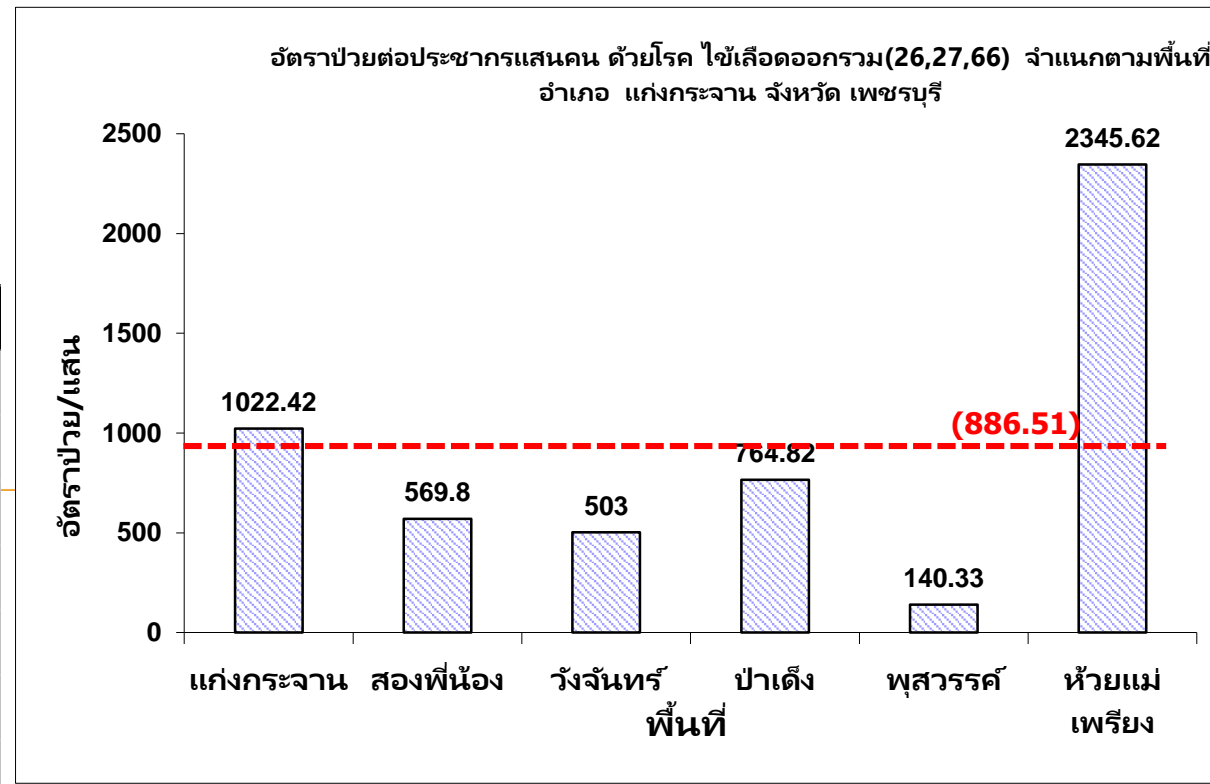
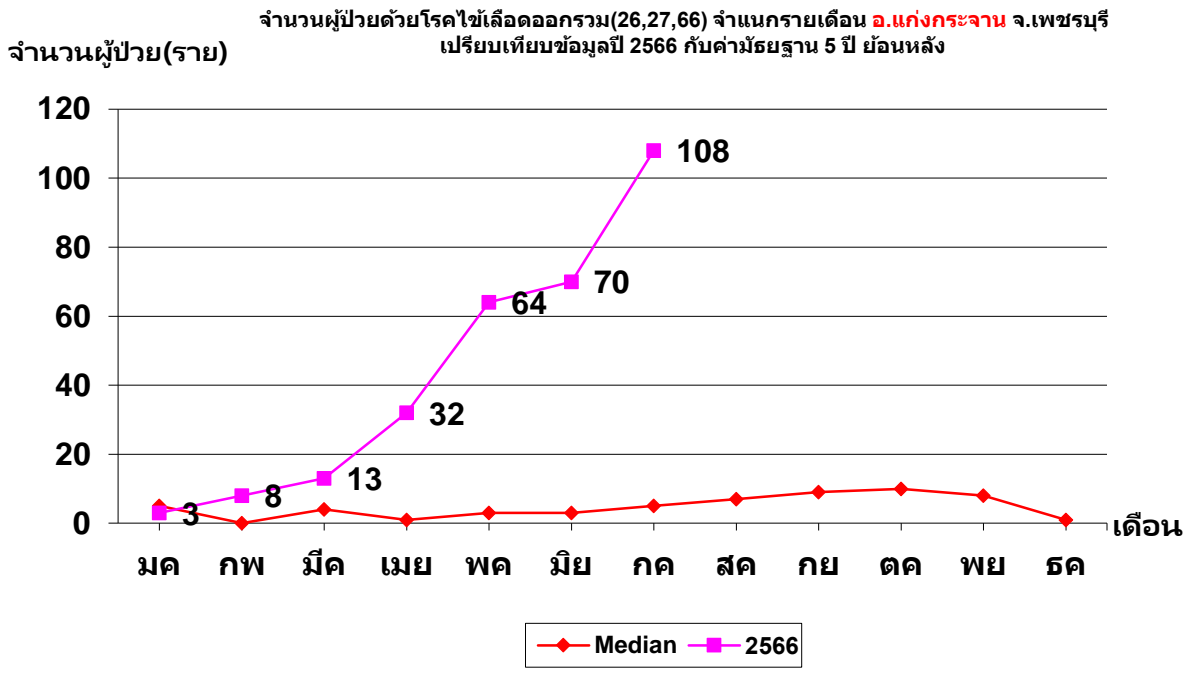
อัตราป่วย **14.19** เท่า ของค้ำมัยฐาน

ผู้ป่วยเสียชีวิต **1** ราย

กลุ่มอายุที่พบมากที่สุด คือ **10-14** ปี, **5-9** ปี, **0-4** ปี

ส่วนใหญ่เป็นนักเรียน, รับจ้าง

สัปดาห์ที่ **28** ถึง **31** ภาพรวมแนวโน้มผู้ป่วยเพิ่มขึ้น



พื้นที่/สัปดาห์	Wk1-23	Wk24	Wk25	Wk26	Wk27	Wk28	Wk29	Wk30	Wk31	ป่วย	ตาย
แก่งกระจาน	16	2	9	5	18	18	4	7	4	83	0
สองพี่น้อง	12	1	0	0	5	4	2	5	1	30	0
วังจันทร์	6	1	0	4	2	7	2	1	3	26	0
ป่าเต็ง	20	6	6	6	5	7	3	3	0	56	0
พุสวรรณ	3	0	0	1	0	0	0	0	1	5	0
ห้วยแม่เพรียง	78	3	0	0	3	5	7	0	2	98	1
รวม	135	13	15	16	33	41	18	16	11	298	1

มาตรการเร่งรัดป้องกันการแพร่ระบาดของโรคไข้เลือดออก จังหวัดเพชรบุรี (สิงหาคม - กันยายน 2566)

การเฝ้าระวังโรค	การป้องกันควบคุมโรค	การวินิจฉัยรักษา	การสื่อสารความเสี่ยง
<p>- วิเคราะห์และประเมินสถานการณ์โรคไข้เลือดออก และรายงานไปยังผู้ว่าราชการจังหวัดเพชรบุรี นายอำเภอ ทุกสัปดาห์ เพื่อเร่งรัดมาตรการควบคุมโรคจากท้องถิ่นและหน่วยงานอื่นๆ ที่เกี่ยวข้อง</p>	<p>- สอบสวนการระบาด รวมถึงกรณีผู้ป่วยเสียชีวิตทุกราย</p> <p>- ทำประชาคมหมู่บ้านในพื้นที่ที่มีการระบาด</p> <p>- ดำเนินการตามมาตรการควบคุมโรค (3-3-1) ได้ตามมาตรฐานอย่างเข้มข้น</p>	<p>- เพิ่มความเร็วในการตรวจวินิจฉัยและรักษาโดยใช้ชุดตรวจแบบรวดเร็ว (NS1 rapid test) ในสถานบริการปฐมภูมิ และพิจารณาเปิดจุด Dengue corner เพื่อคัดกรองวินิจฉัยรักษาได้อย่างรวดเร็ว</p>	<p>- สื่อสารเชิงรุก ประชาสัมพันธ์ไปยังประชาชน ผ่านสื่อช่องทางต่างๆ รวมถึงให้สุขศึกษา สื่อสารกลุ่มเสี่ยง</p> <p>- สื่อสารไปยังคลินิก ร้านขายยา ให้ระมัดระวังในการจ่ายยาในกลุ่ม NSAIDs</p>
<p>- จัดกิจกรรมรณรงค์พัฒนาสิ่งแวดล้อมกำจัดแหล่งเพาะพันธุ์ยุงลายในสถานที่รับผิดชอบ (Kick off) ตามวันสำคัญในแต่ละเดือน และรายงานผลการดำเนินงาน (One page)</p>	<p>- พิจารณาเปิด EOC ระดับอำเภอ ระดับจังหวัด กรณีเข้าเกณฑ์</p> <p>- สนับสนุนงบประมาณ วัสดุอุปกรณ์ สำหรับป้องกันควบคุมโรคไข้เลือดออก</p>	<p>- ใช้แนวทางการตรวจวินิจฉัยและรักษาโรคไข้เลือดออก และ Dengue Chart</p>	<p>เป้าหมาย: 1.ผู้ป่วยลดลง (ร้อยละ 50 จากเดือนที่ผ่านมา) 2.ไม่มีผู้ป่วยเสียชีวิตเพิ่มเติม 3. ค่า HI/CI ในสถานที่ 7ร ตามเกณฑ์</p> <p>หน่วยงานที่เกี่ยวข้อง: สสจ. / รพ. สสอ./ รพ.สต./ อสม./ นายอำเภอ/ อปท./ หน่วยงานที่เกี่ยวข้องในพื้นที่</p> <p>สถานที่ 7ร (ชุมชน วัด/โบสถ์/ มัสยิด สถานศึกษา โรงพยาบาล/ รพ.สต. โรงแรม โรงงาน สถานที่ราชการ) / คณะกรรมการพัฒนาคุณภาพชีวิตระดับอำเภอ(พชอ.) / ประชาสัมพันธ์จังหวัด</p>
<p>- เพิ่มความเข้มข้นในการสำรวจและทำลายแหล่งเพาะพันธุ์ลูกน้ำยุงลาย ให้ครอบคลุมทุกสถานที่ 7ร ทุกสัปดาห์</p>	<p>- กำกับ ติดตาม ให้หน่วยงานในพื้นที่ดำเนินการควบคุมโรคตามมาตรการ</p> <p>- ใช้กลไกคณะกรรมการพัฒนาคุณภาพชีวิตระดับอำเภอ(พชอ.) เพื่อควบคุมโรคให้ครบทุก Setting</p>	<p>- เตรียมเวชภัณฑ์ในการดูแลรักษาผู้ป่วยไข้เลือดออกอาการรุนแรง ให้เพียงพอ</p> <p>- ทบทวนกรณีผู้ป่วยโรคไข้เลือดออกเสียชีวิตทุกราย (Dead Case Conference)</p>	