



สำนักงานสาธารณสุขจังหวัดเพชรบุรี

กลุ่มงานควบคุมโรคติดต่อ

สำนักงานสาธารณสุขจังหวัดเพชรบุรี

29/07/2566

สถานการณ์โรคไข้เลือดออก ประเทศไทย : 1 ม.ค.- 29 ก.ค.66



สำนักงานสาธารณสุขจังหวัดเพชรบุรี
Phetchaburi Public Health Office

ผู้ป่วย จำนวน **46,855** ราย

อัตราป่วย **70.81** ต่อแสนประชากร

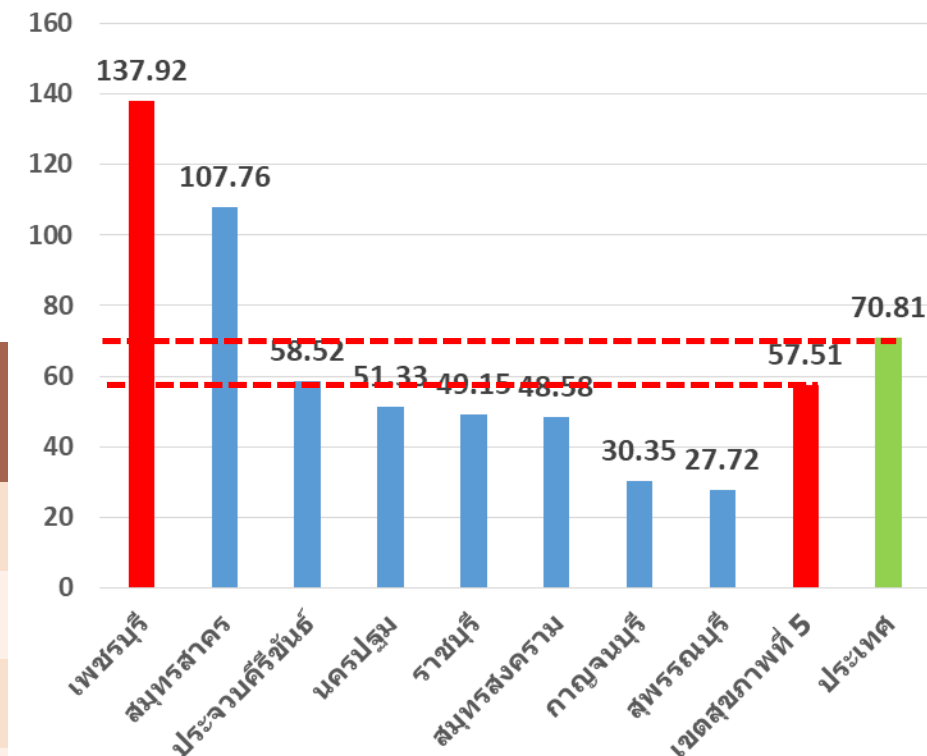
เสียชีวิต **41** ราย อัตราป่วยตาย ร้อยละ **0.09**

กลุ่มอายุที่พบมากที่สุด คือ **15-24** ปี , **10-14** ปี, **25-34** ปี

ส่วนใหญ่เป็นนักเรียน (**47.9%**) รับจ้าง (**18.2%**)

จังหวัดที่พบผู้ป่วยโรคไข้เลือดออกสูงสุด 5 อันดับแรก

อัตราป่วย(/100000)



เพชรบุรี
อันดับที่ 1 เขตสุขภาพที่ 5

อันดับ	จังหวัด	จำนวน (ราย)	อัตราป่วย (/100,000)
1	ตราด	1029	450.4
2	น่าน	1370	287.6
3	จันทบุรี	1536	286.5
4	ระยอง	1644	220.3
5	แม่ฮ่องสอน	612	214.6
13	เพชรบุรี	666*	137.92

*ผู้ป่วยเสียชีวิต 1 ราย

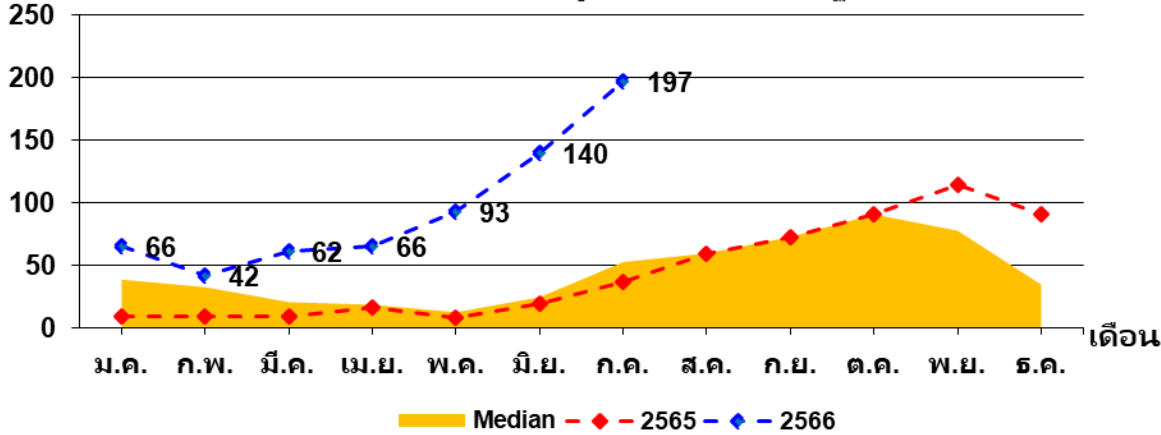
ข้อมูล : รง 506 กองระบาดวิทยา ณ 29 กรกฎาคม 2566

สถานการณ์โรคไขเลือดออก จังหวัดเพชรบุรี : 1 ม.ค. - 29 ก.ค.66



สำนักงานสาธารณสุขจังหวัดเพชรบุรี
Phetchaburi Public Health Office

จำนวนผู้ป่วย(ราย) จำนวนผู้ป่วยด้วยโรคไขเลือดออกรวม(26,27,66) จำแนกรายเดือน จ.เพชรบุรี
เปรียบเทียบข้อมูลปี 2566 กับค่ามัธยฐาน 5 ปี ย้อนหลัง



ผู้ป่วย จำนวน **666** ราย

อัตราป่วย **137.92** ต่อแสนประชากร

อัตราป่วย **3.28** เท่า ของค่ามัธยฐาน

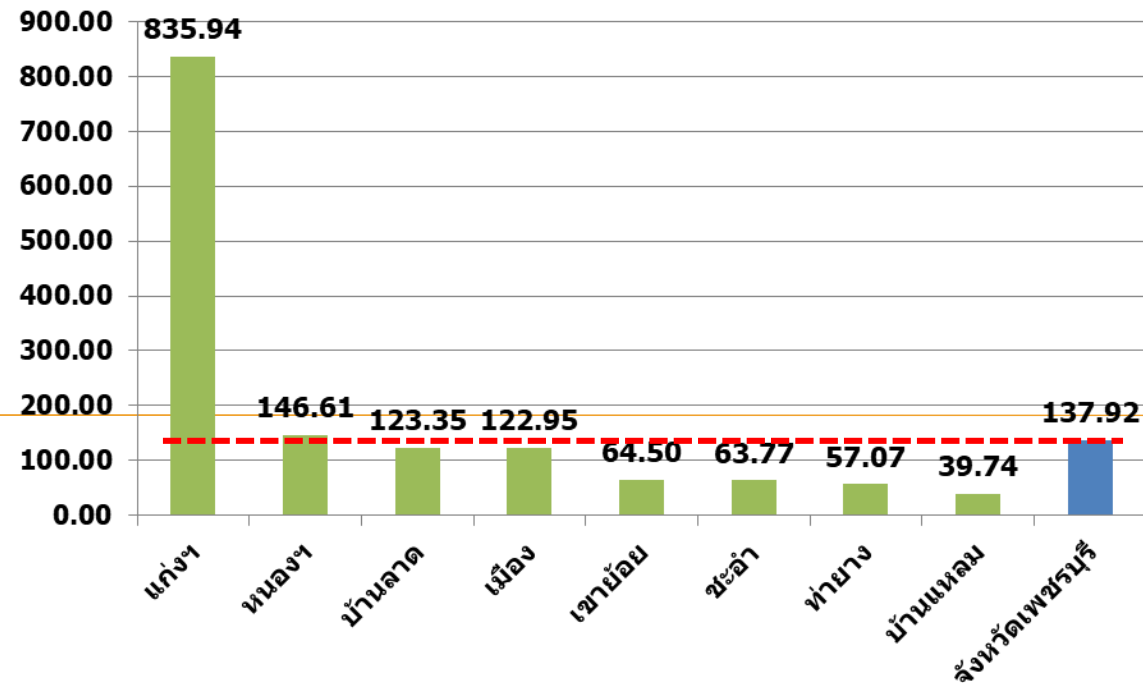
ผู้ป่วยเสียชีวิต **1** ราย

กลุ่มอายุที่พบมากที่สุด คือ **10-14 ปี, 5-9 ปี, 0-4 ปี**

ส่วนใหญ่เป็นนักเรียน, เด็กในปกครอง

สัปดาห์ที่ **27 ถึง 30** ภาพรวมแนวโน้มผู้ป่วยเพิ่มขึ้น

อัตราป่วย(/100000)



พื้นที่/สัปดาห์	Wk 1-22	Wk 23	Wk 24	Wk 25	Wk 26	Wk 27	Wk 28	Wk 29	Wk 30	ป่วย	ตาย
เมืองเพชรบุรี	85	7	5	3	5	7	13	11	14	150	0
เขาย้อย	16	0	0	0	0	2	1	4	2	25	0
หนองหญ้าปล้อง	13	0	1	3	3	0	1	1	2	24	0
ชะอำ	32	0	1	1	2	3	5	3	5	52	0
ท่ายาง	28	3	4	4	0	1	4	4	1	49	0
บ้านลาด	24	6	6	4	5	5	2	1	11	64	0
บ้านแหลม	11	1	0	2	1	1	0	4	1	21	0
แก่งกระจาน	119	16	13	15	16	33	41	17	11	281	1
รวม	328	33	30	32	32	52	67	45	47	666	1

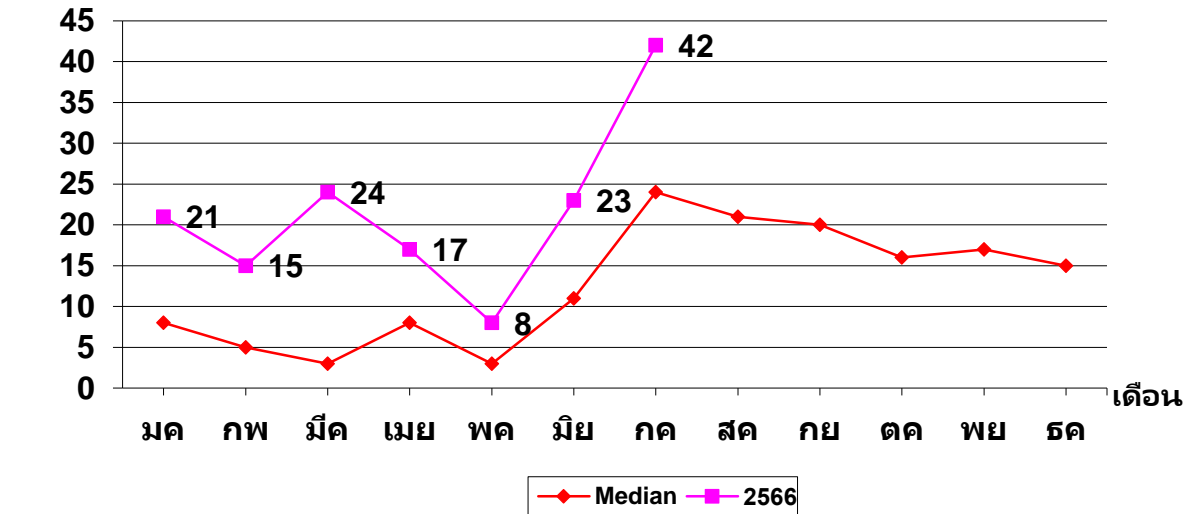
สถานการณ์โรคไขเลือดออก

อ.เมืองเพชรบุรี : 1 ม.ค. - 29 ก.ค.66



สำนักงานสาธารณสุขจังหวัดเพชรบุรี
Phetchaburi Public Health Office

จำนวนผู้ป่วยด้วยโรคไขเลือดออกรวม(26,27,66) จำแนกรายเดือน อ.เมืองเพชรบุรี จ.เพชรบุรี
เปรียบเทียบข้อมูลปี 2566 กับค่ามัธยฐาน 5 ปี ย้อนหลัง



ผู้ป่วย จำนวน **150** ราย

อัตราป่วย **122.95** ต่อแสนประชากร

อัตราป่วย **2.42** เท่า ของค่ามัธยฐาน

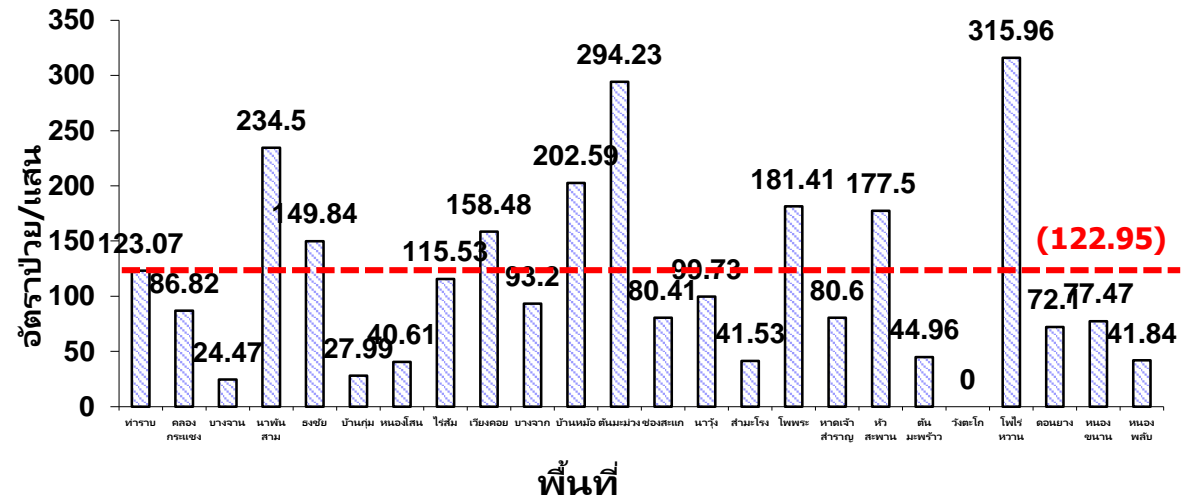
ไม่มีผู้ป่วยเสียชีวิต

กลุ่มอายุที่พบมากที่สุด คือ **0-4 ปี, 5-9 ปี, 10-14 ปี**

ส่วนใหญ่เป็นเด็กในปกครอง, นักเรียน

สัปดาห์ที่ **27 ถึง 30** ภาพรวมแนวโน้มผู้ป่วยเพิ่มขึ้น

อัตราป่วยต่อประชากรแสนคน ด้วยโรค ไขเลือดออกรวม(26,27,66) จำแนกตามพื้นที่
อำเภอ เมืองเพชรบุรี จังหวัด เพชรบุรี



พื้นที่/สัปดาห์	Wk1-22	Wk23	Wk24	Wk25	Wk26	Wk27	Wk28	Wk29	Wk30	ป่วย	ตาย
ทวาร	9	0	0	1	0	2	1	1	0	14	0
คลองกระแซง	6	2	0	0	0	0	0	0	0	8	0
บางจาน	0	0	0	0	0	1	0	0	0	1	0
นาพันสาม	3	0	1	1	2	0	0	1	1	9	0
ธงชัย	6	1	0	1	1	0	2	2	1	14	0
บ้านกุ่ม	0	1	0	0	0	0	1	0	0	2	0
หนองสีน	2	0	0	0	0	0	0	0	0	2	0
ไร่ส้ม	5	1	0	0	0	0	0	1	0	7	0
เวียงคอย	2	0	0	0	0	0	0	0	0	2	0
บางจาก	1	0	0	0	0	0	0	0	1	2	0
บ้านหม้อ	3	0	1	0	1	0	5	2	6	18	0
ต้นมะม่วง	12	1	0	0	0	0	1	2	0	16	0
ช่องสะแก	3	0	1	0	1	0	0	1	0	6	0
นาไร่	2	0	0	0	0	0	1	0	0	3	0
สามโรง	1	0	0	0	0	0	0	0	0	1	0
โพทะเล	1	0	0	0	0	2	0	0	1	4	0
หาดเจ้าสำราญ	1	1	1	0	0	0	1	0	0	4	0
หัวสะพาน	7	0	1	0	0	0	0	0	0	8	0
ต้นมะพร้าว	1	0	0	0	0	0	0	0	0	1	0
วังตะโก	0	0	0	0	0	0	0	0	0	0	0
โพไร่หวาน	14	0	0	0	0	1	0	1	2	18	0
ดอนนาง	3	0	0	0	0	0	0	0	1	4	0
หนองขนาน	3	0	0	0	0	0	1	0	1	5	0
หนองพลับ	0	0	0	0	0	1	0	0	0	1	0
รวม	85	7	5	3	5	7	13	11	14	150	0

สถานการณ์โรคไข้เลือดออก

อ.เขาย้อย : 1 ม.ค. - 29 ก.ค.66



สำนักงานสาธารณสุขจังหวัดเพชรบุรี
Phetchaburi Public Health Office

ผู้ป่วย จำนวน **25** ราย

อัตราป่วย **64.50** ต่อแสนประชากร

อัตราป่วย **1.19** เท่า ของค้ำมัญฐาน

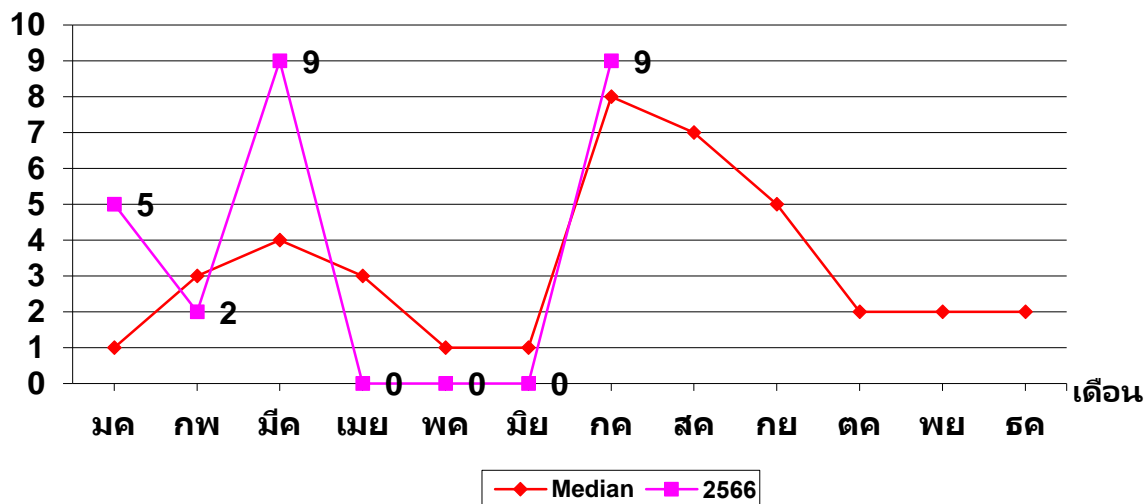
ไม่มีผู้ป่วยเสียชีวิต

กลุ่มอายุที่พบมากที่สุด คือ **10-14 ปี, 5-9 ปี, 0-4 ปี**

ส่วนใหญ่เป็นเด็กในปกครอง, นักเรียน

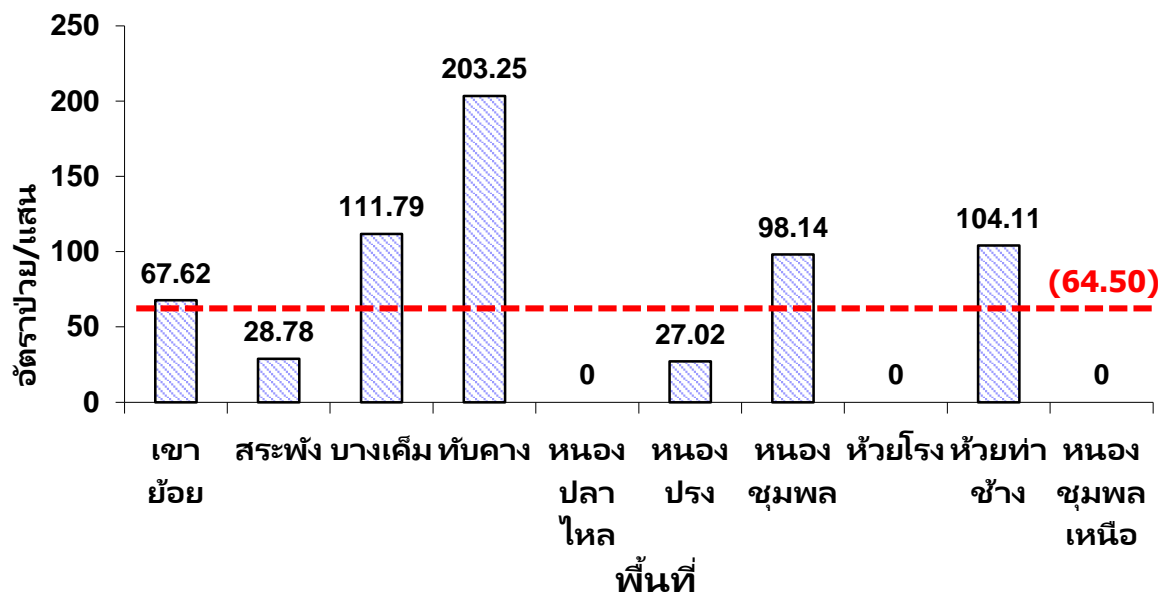
สัปดาห์ที่ **27 ถึง 30** ภาพรวมแนวโน้มผู้ป่วยเพิ่มขึ้น

จำนวนผู้ป่วยด้วยโรคไข้เลือดออกรวม(26,27,66) จำแนกรายเดือน อ.เขาย้อย จ.เพชรบุรี
เปรียบเทียบข้อมูลปี 2566 กับค้ำมัญฐาน 5 ปี ย้อนหลัง



พื้นที่/สัปดาห์	Wk1-22	Wk23	Wk24	Wk25	Wk26	Wk27	Wk28	Wk29	Wk30	ป่วย	ตาย
เขาย้อย	2	0	0	0	0	0	1	1	1	5	0
สระพัง	0	0	0	0	0	0	0	1	0	1	0
บางเค็ม	4	0	0	0	0	0	0	0	0	4	0
ทับคาง	6	0	0	0	0	1	0	0	0	7	0
หนองปลาไหล	0	0	0	0	0	0	0	0	0	0	0
หนองปรัง	1	0	0	0	0	0	0	0	0	1	0
หนองชุมพล	1	0	0	0	0	1	0	2	1	5	0
ห้วยโรง	0	0	0	0	0	0	0	0	0	0	0
ห้วยท่าช้าง	2	0	0	0	0	0	0	0	0	2	0
หนองชุมพลเหนือ	0	0	0	0	0	0	0	0	0	0	0
รวม	16	0	0	0	0	2	1	4	2	25	0

อัตราป่วยต่อประชากรแสนคน ด้วยโรค ไข้เลือดออกรวม(26,27,66) จำแนกตามพื้นที่
อำเภอ เขาย้อย จังหวัด เพชรบุรี



สถานการณ์โรคไข้เลือดออก

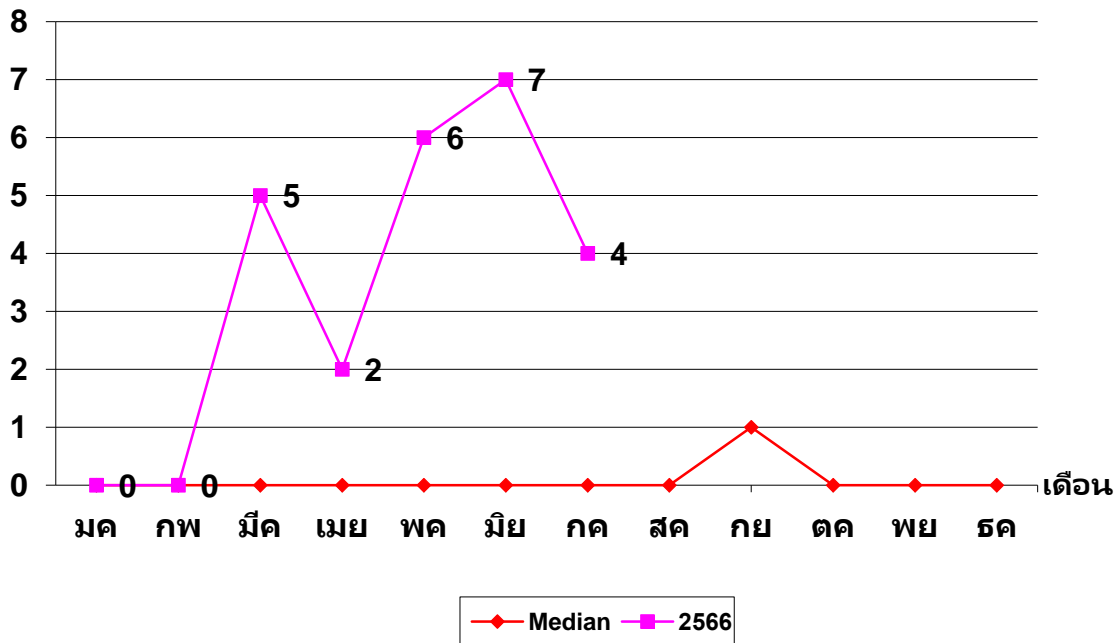
อ.หนองหญ้าปล้อง : 1 ม.ค. - 29 ก.ค. 66



สำนักงานสาธารณสุขจังหวัดเพชรบุรี
Phetchaburi Public Health Office

จำนวนผู้ป่วย(ราย)

จำนวนผู้ป่วยด้วยโรคไข้เลือดออกรวม(26,27,66) จำแนกรายเดือน อ.หนองหญ้าปล้อง จ.เพชรบุรี
เปรียบเทียบข้อมูลปี 2566 กับค่ามัธยฐาน 5 ปี ย้อนหลัง



ผู้ป่วย จำนวน **24** ราย

อัตราป่วย **146.61** ต่อแสนประชากร

อัตราป่วย **24** เท่า ของค่ามัธยฐาน

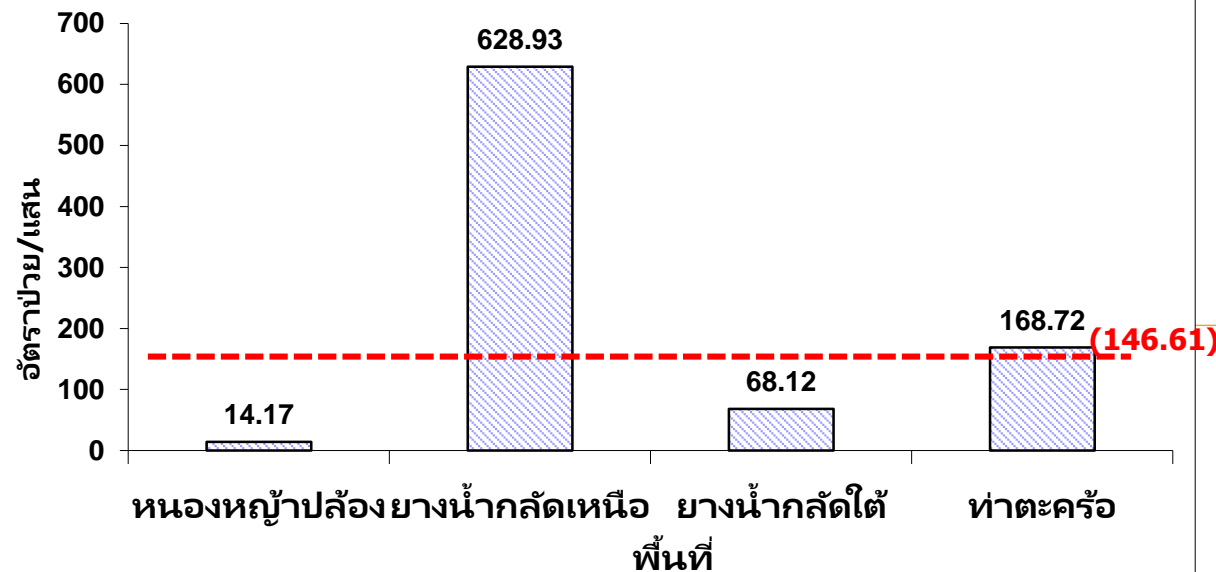
ไม่มีผู้ป่วยเสียชีวิต

กลุ่มอายุที่พบมากที่สุดคือ **10-14** ปี, **5-9** ปี, **15-24** ปี

ส่วนใหญ่เป็นนักเรียน, เด็กในปกครอง

สัปดาห์ที่ **27** ถึง **30** ภาพรวมแนวโน้มผู้ป่วยเพิ่มขึ้น

อัตราป่วยต่อประชากรแสนคน ด้วยโรค ไข้เลือดออกรวม(26,27,66) จำแนกตามพื้นที่
อำเภอ หนองหญ้าปล้อง จังหวัด เพชรบุรี



พื้นที่/สัปดาห์	Wk1-22	23	24	25	26	27	28	29	30	ป่วย	ตาย
หนองหญ้าปล้อง	0	0	0	0	0	0	0	0	1	1	0
ยางน้ำกลัดเหนือ	7	0	1	2	2	0	1	1	0	14	0
ยางน้ำกลัดใต้	2	0	0	0	0	0	0	0	0	2	0
ท่าตะคร้อ	4	0	0	1	1	0	0	0	1	7	0
รวม	13	0	1	3	3	0	1	1	2	24	0

สถานการณ์โรคไข้เลือดออก

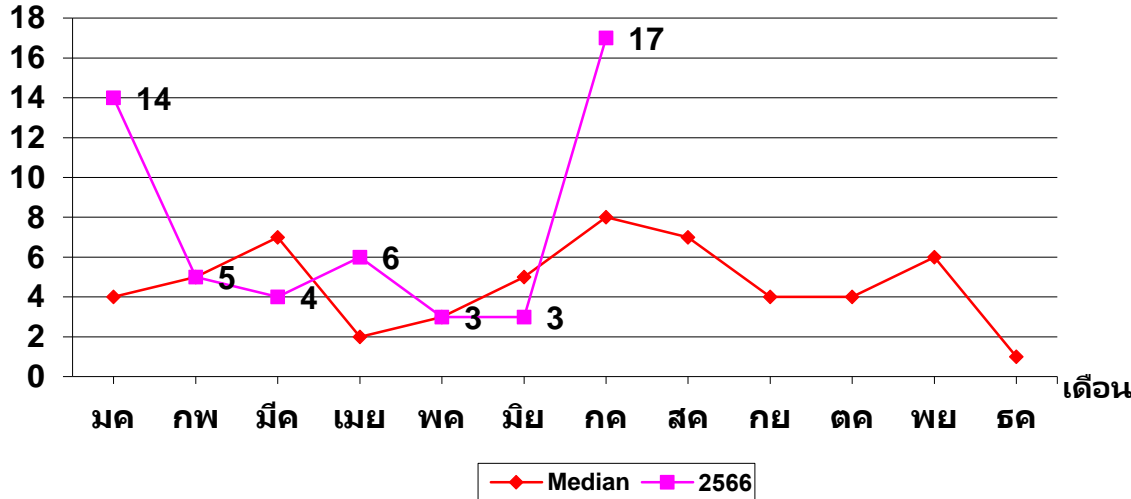
อ.ชะอำ : 1 ม.ค. - 29 ก.ค.66



สำนักงานสาธารณสุขจังหวัดเพชรบุรี
Phetchaburi Public Health Office

จำนวนผู้ป่วย(ราย)

จำนวนผู้ป่วยด้วยโรคไข้เลือดออกรวม(26,27,66) จำแนกรายเดือน อ.ชะอำ จ.เพชรบุรี
เปรียบเทียบข้อมูลปี 2566 กับค่ามัธยฐาน 5 ปี ย้อนหลัง



ผู้ป่วย จำนวน **52** ราย

อัตราป่วย **63.77** ต่อแสนประชากร

อัตราป่วย **1.53** เท่า ของค่ามัธยฐาน

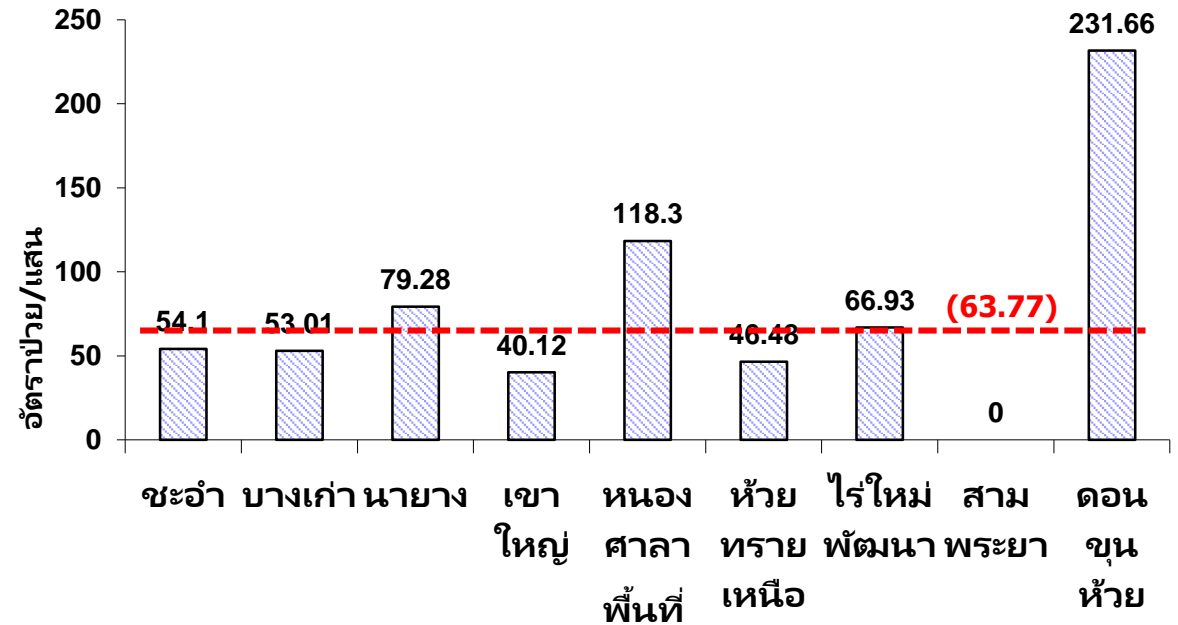
ไม่มีผู้ป่วยเสียชีวิต

กลุ่มอายุที่พบมากที่สุด คือ **10-14 ปี, 5-9 ปี, 0-4 ปี**

ส่วนใหญ่เป็นเด็กในปกครอง, นักเรียน

สัปดาห์ที่ **27 ถึง 30** ภาพรวมแนวโน้มผู้ป่วยเพิ่มขึ้น

อัตราป่วยต่อประชากรแสนคน ด้วยโรค ไข้เลือดออกรวม(26,27,66) จำแนกตามพื้นที่
อำเภอ ชะอำ จังหวัด เพชรบุรี



พื้นที่/สัปดาห์	Wk1-22	Wk23	Wk24	Wk25	Wk26	Wk27	Wk28	Wk29	Wk30	ป่วย	ตาย
ชะอำ	12	0	1	0	1	2	3	0	3	22	0
บางแก	1	0	0	0	0	0	0	0	1	2	0
นายนาง	2	0	0	0	0	0	1	0	0	3	0
เขาใหญ่	3	0	0	0	0	0	0	1	0	4	0
หนองศาลา	2	0	0	0	0	0	1	0	0	3	0
ห้วยทรายเหนือ	2	0	0	0	0	0	0	0	0	2	0
ไร่ใหม่พัฒนา	1	0	0	0	0	0	0	2	1	4	0
สามพระยา	0	0	0	0	0	0	0	0	0	0	0
ดอนขุนห้วย	9	0	0	1	1	1	0	0	0	12	0
รวม	32	0	1	1	2	3	5	3	5	52	0

สถานการณ์โรคไข้เลือดออก



สำนักงานสาธารณสุขจังหวัดเพชรบุรี
Phetchaburi Public Health Office

อ.ท่ายาง : 1 ม.ค. - 29 ก.ค. 66

ผู้ป่วย จำนวน **49** ราย

อัตราป่วย **57.07** ต่อแสนประชากร

อัตราป่วย **2.88** เท่า ของค่ามัธยฐาน

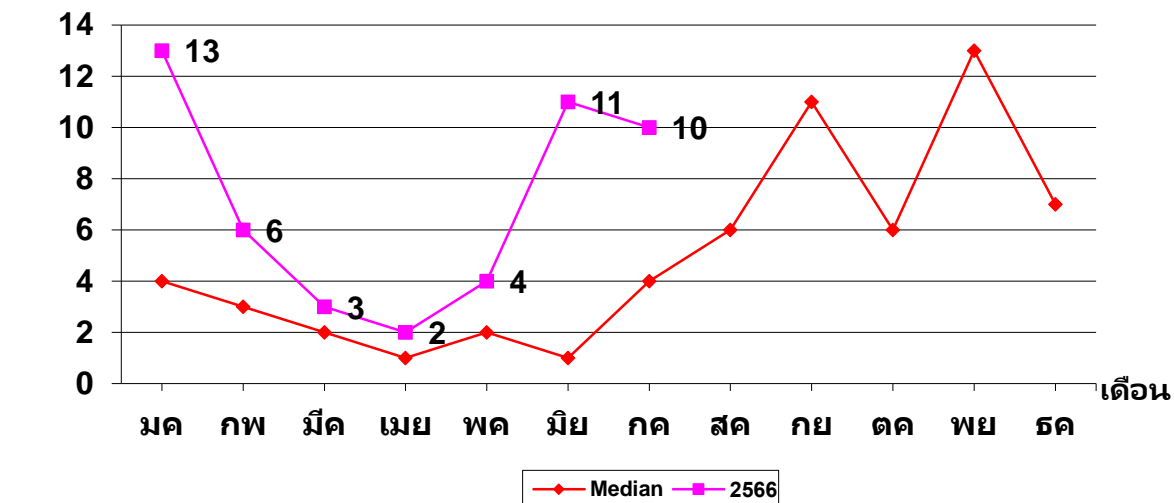
ไม่มีผู้ป่วยเสียชีวิต

กลุ่มอายุที่พบมากที่สุด คือ **0-4 ปี, 10-14 ปี, 5-9 ปี**

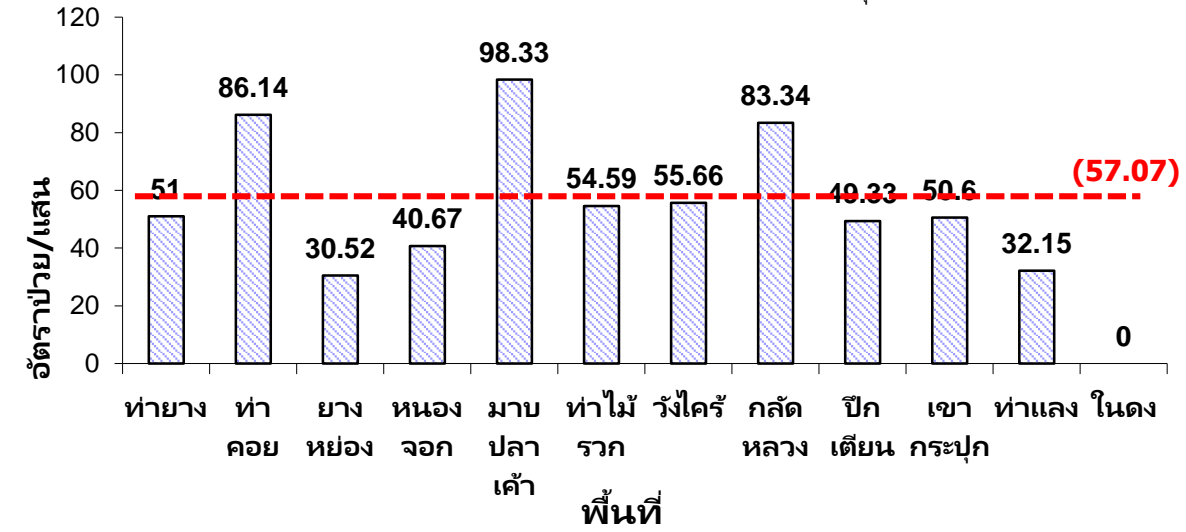
ส่วนใหญ่เป็นนักเรียน, เด็กในปกครอง

สัปดาห์ที่ **27 ถึง 30** ภาพรวมแนวโน้มผู้ป่วยเพิ่มขึ้น

จำนวนผู้ป่วย(ราย) จำนวนผู้ป่วยด้วยโรคไข้เลือดออกรวม(26,27,66) จำแนกรายเดือน อ.ท่ายาง จ.เพชรบุรี เปรียบเทียบข้อมูลปี 2566 กับค่ามัธยฐาน 5 ปี ย้อนหลัง



อัตราป่วยต่อประชากรแสนคน ด้วยโรค ไข้เลือดออกรวม(26,27,66) จำแนกตามพื้นที่ อำเภอ ท่ายาง จังหวัด เพชรบุรี



พื้นที่/สัปดาห์	Wk1-22	Wk23	Wk24	Wk25	Wk26	Wk27	Wk28	Wk29	Wk30	ป่วย	ตาย
ท่ายาง	9	0	0	0	0	0	0	0	0	9	0
ท่าคอย	5	0	1	3	0	0	0	2	0	11	0
ยางหย่อง	0	1	0	0	0	0	0	0	0	1	0
หนองจอก	2	0	1	0	0	0	0	0	0	3	0
มาบปลาเค้า	3	0	0	0	0	0	1	0	0	4	0
ท่าไม้รอก	5	0	0	0	0	0	0	0	0	5	0
วังไคร้	1	0	1	1	0	0	0	0	0	3	0
กลัดหลวง	1	1	0	0	0	0	1	2	1	6	0
ปึกเตียน	0	0	1	0	0	0	0	0	0	1	0
เขากระปุก	1	0	0	0	0	1	2	0	0	4	0
ท่าแลง	1	1	0	0	0	0	0	0	0	2	0
ในดง	0	0	0	0	0	0	0	0	0	0	0
รวม	28	3	4	4	0	1	4	4	1	49	0

สถานการณ์โรคไขเลือดออก

อ.บ้านลาด : 1 ม.ค. - 29 ก.ค.66



สำนักงานสาธารณสุขจังหวัดเพชรบุรี
Phetchaburi Public Health Office

ผู้ป่วย จำนวน **64** ราย

อัตราป่วย **123.35** ต่อแสนประชากร

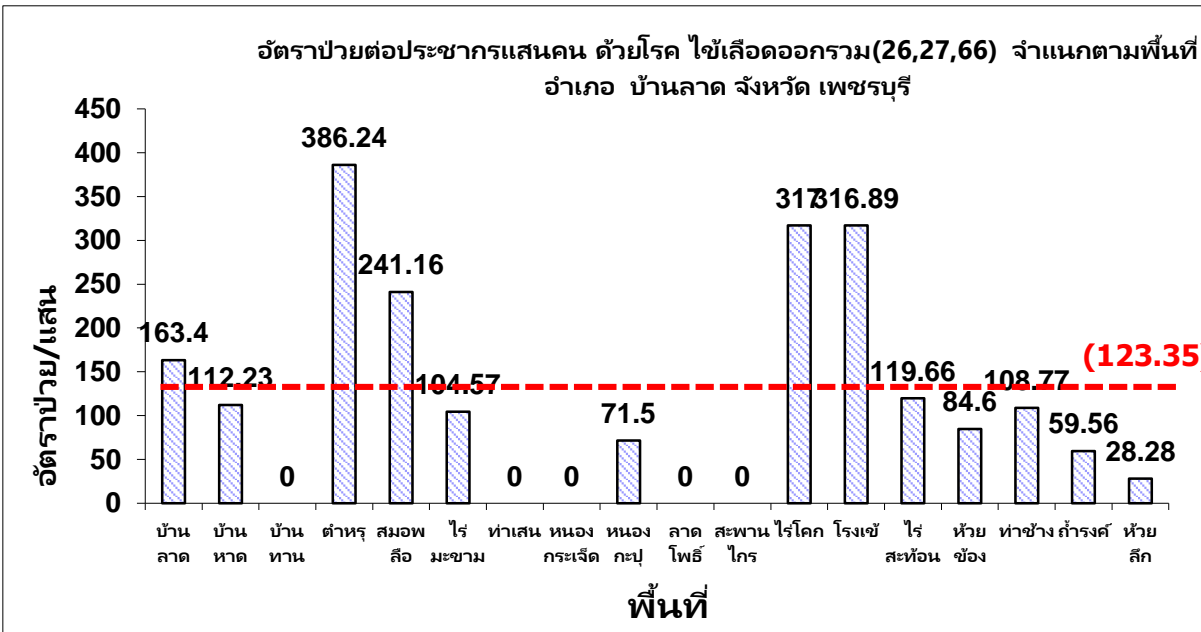
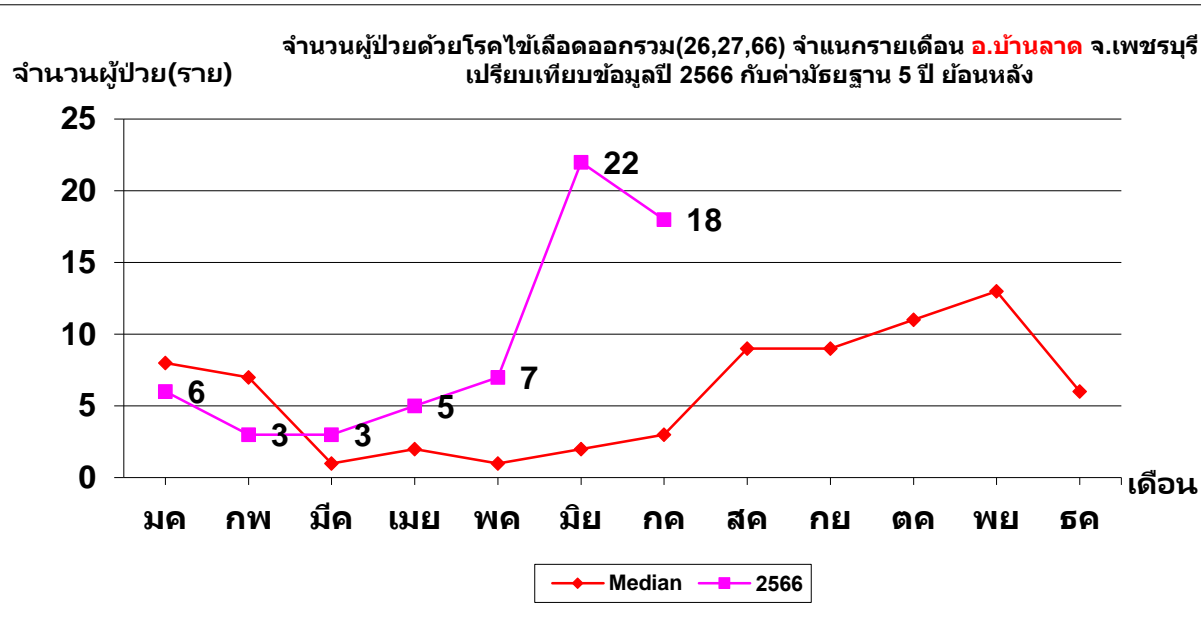
อัตราป่วย **2.67** เท่า ของค้ำมัธฐาน

ไม่มีผู้ป่วยเสียชีวิต

กลุ่มอายุที่พบมากที่สุด คือ **0-4 ปี, 10-14 ปี, 5-9 ปี**

ส่วนใหญ่เป็นเด็กในปกครอง, นักเรียน

สัปดาห์ที่ **27 ถึง 30** ภาพรวมแนวโน้มผู้ป่วยเพิ่มขึ้น



พื้นที่/สัปดาห์	Wk1-22	Wk23	Wk24	Wk25	Wk26	Wk27	Wk28	Wk29	Wk30	ป่วย	ตาย
บ้านลาด	2	0	0	0	0	0	0	1	3	6	0
บ้านหาด	2	1	0	0	0	0	1	0	0	4	0
บ้านทาน	0	0	0	0	0	0	0	0	0	0	0
ตำหฺร	1	0	3	0	0	1	0	0	6	11	0
สมอพลี	2	2	0	0	2	0	0	0	0	6	0
ไร่มะขาม	1	0	1	0	0	0	0	0	1	3	0
ท่าเสน	0	0	0	0	0	0	0	0	0	0	0
หนองกระเจ็ด	0	0	0	0	0	0	0	0	0	0	0
หนองกะปูล	1	0	2	0	0	0	0	0	0	3	0
ลาดโพธิ์	0	0	0	0	0	0	0	0	0	0	0
สะพานไกร	0	0	0	0	0	0	0	0	0	0	0
ไร่โคก	0	1	0	3	2	4	1	0	0	11	0
โรงเข้	6	0	0	0	1	0	0	0	0	7	0
ไร่สะทอน	5	1	0	0	0	0	0	0	0	6	0
ห้วยช้อง	1	0	0	0	0	0	0	0	0	1	0
ท่าช้าง	2	0	0	1	0	0	0	0	0	3	0
ถ้ำรงค์	1	0	0	0	0	0	0	0	1	2	0
ห้วยลึก	0	1	0	0	0	0	0	0	0	1	0
รวม	24	6	6	4	5	5	2	1	11	64	0

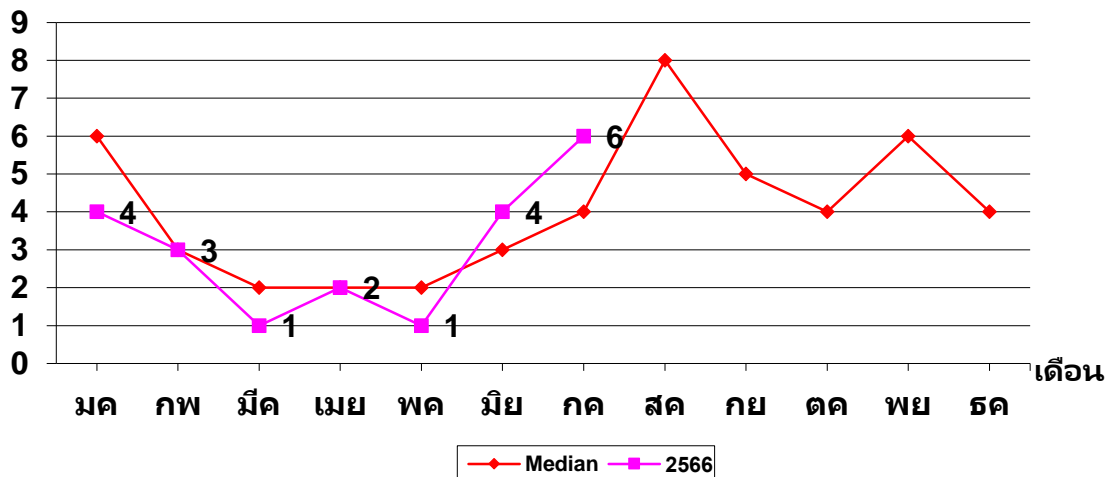
สถานการณ์โรคไข้เลือดออก

อ.บ้านแหลม : 1 ม.ค. - 29 ก.ค.66



สำนักงานสาธารณสุขจังหวัดเพชรบุรี
Phetchaburi Public Health Office

จำนวนผู้ป่วย(ราย) จำนวนผู้ป่วยด้วยโรคไข้เลือดออกรวม(26,27,66) จำแนกรายเดือน อ.บ้านแหลม จ.เพชรบุรี
เปรียบเทียบข้อมูลปี 2566 กับค่ามัธยฐาน 5 ปี ย้อนหลัง



ผู้ป่วย จำนวน **21** ราย

อัตราป่วย **39.74** ต่อแสนประชากร

อัตราป่วย **0.95** เท่า ของค่ามัธยฐาน

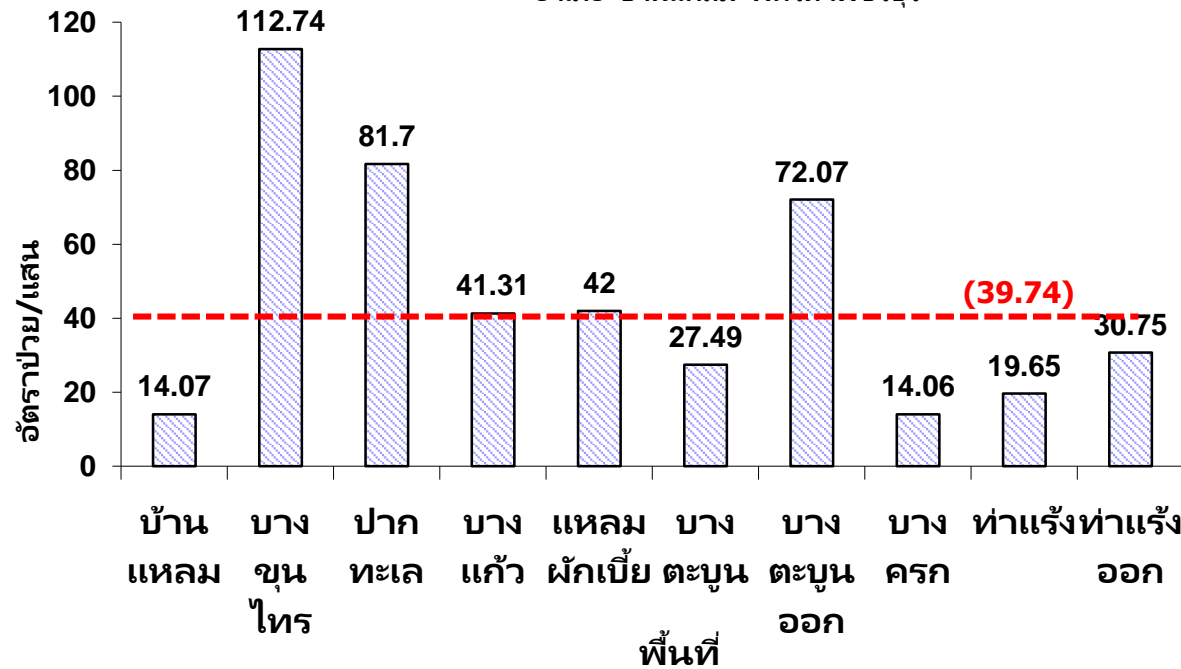
ไม่มีผู้ป่วยเสียชีวิต

กลุ่มอายุที่พบมากที่สุด คือ **10-14 ปี, 0-4 ปี, 5-9 ปี**

ส่วนใหญ่เป็นเด็กในปกครอง, นักเรียน

สัปดาห์ที่ **27 ถึง 30** ภาพรวมแนวโน้มผู้ป่วยเพิ่มขึ้น

อัตราป่วยต่อประชากรแสนคน ด้วยโรค ไข้เลือดออกรวม(26,27,66) จำแนกตามพื้นที่
อำเภอ บ้านแหลม จังหวัด เพชรบุรี



พื้นที่/สัปดาห์	Wk1-22	Wk23	Wk24	Wk25	Wk26	Wk27	Wk28	Wk29	Wk30	ป่วย	ตาย
บ้านแหลม	2	0	0	0	0	0	0	0	0	2	0
บางขุนไทร	6	0	0	0	0	0	0	1	1	8	0
ปากทะเล	0	0	0	1	1	0	0	0	0	2	0
บางแก้ว	1	0	0	0	0	1	0	0	0	2	0
แหลมผักเบี้ย	0	0	0	0	0	0	0	1	0	1	0
บางตะบูน	0	0	0	1	0	0	0	0	0	1	0
บางตะบูนออก	1	1	0	0	0	0	0	0	0	2	0
บางครก	0	0	0	0	0	0	0	1	0	1	0
ท่าแร้ง	0	0	0	0	0	0	0	1	0	1	0
ท่าแร้งออก	1	0	0	0	0	0	0	0	0	1	0
รวม	11	1	0	2	1	1	0	4	1	21	0

สถานการณ์โรคไข้เลือดออก

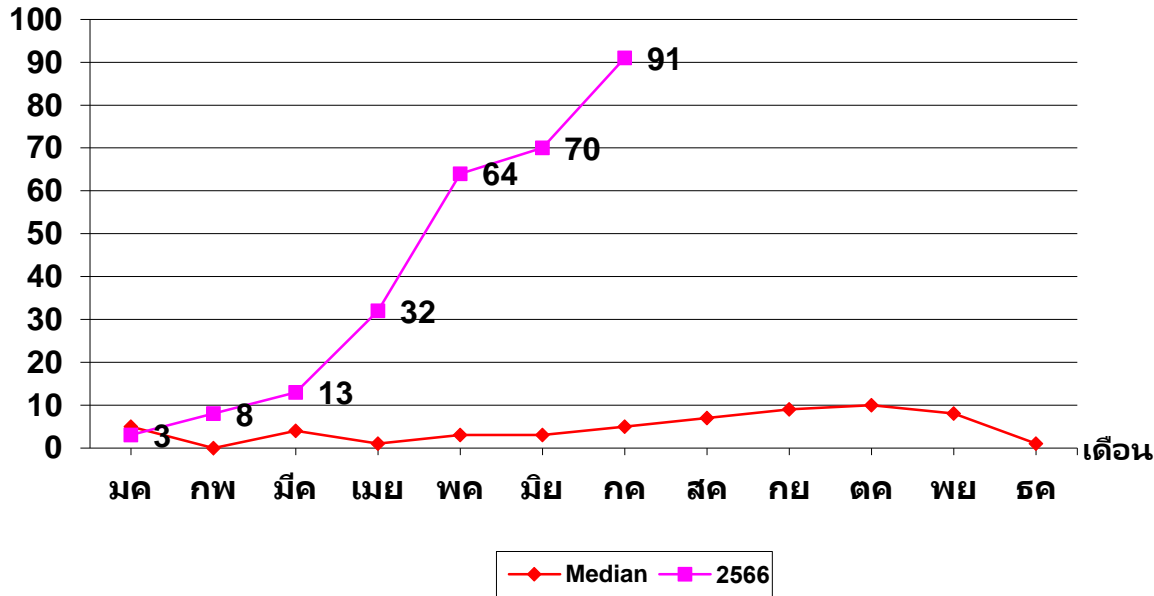
อ.แก่งกระเจาน : 1 ม.ค. - 29 ก.ค.66



สำนักงานสาธารณสุขจังหวัดเพชรบุรี
Phetchaburi Public Health Office

จำนวนผู้ป่วย(ราย)

จำนวนผู้ป่วยด้วยโรคไข้เลือดออกรวม(26,27,66) จำแนกรายเดือน อ.แก่งกระเจาน จ.เพชรบุรี
เปรียบเทียบกับข้อมูลปี 2566 กับค่ามัธยฐาน 5 ปี ย้อนหลัง



ผู้ป่วย จำนวน **281** ราย

อัตราป่วย **835.94** ต่อแสนประชากร

อัตราป่วย **13.38** เท่า ของค่ามัธยฐาน

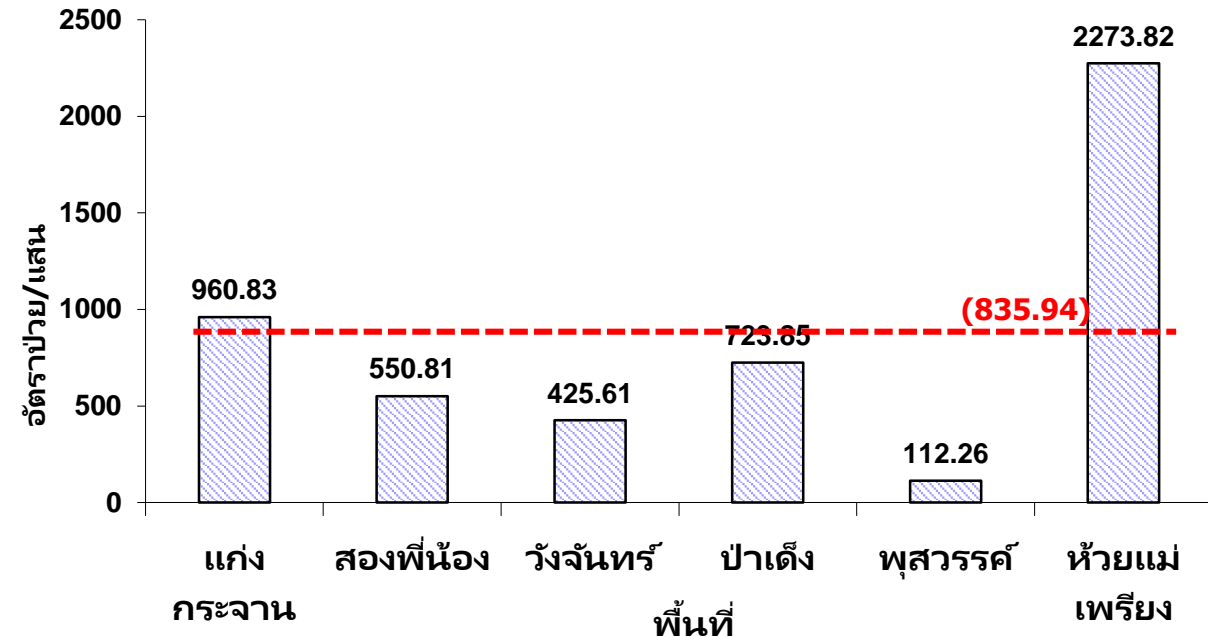
ผู้ป่วยเสียชีวิต **1** ราย

กลุ่มอายุที่พบมากที่สุด คือ **10-14 ปี, 5-9 ปี, 0-4 ปี**

ส่วนใหญ่เป็นนักเรียน, รับจ้าง

สัปดาห์ที่ **27 ถึง 30** ภาพรวมแนวโน้มผู้ป่วยเพิ่มขึ้น

อัตราป่วยต่อประชากรแสนคน ด้วยโรค ไข้เลือดออกรวม(26,27,66) จำแนกตามพื้นที่
อำเภอ แก่งกระเจาน จังหวัด เพชรบุรี



พื้นที่/สัปดาห์	Wk1-22	Wk23	Wk24	Wk25	Wk26	Wk27	Wk28	Wk29	Wk30	ป่วย	ตาย
แก่งกระเจาน	12	4	2	9	5	18	18	4	6	78	0
สองพี่น้อง	8	4	1	0	0	5	4	2	5	29	0
วังจันทร์	6	0	1	0	4	2	7	2	0	22	0
ป่าเต็ง	19	1	6	6	6	5	7	3	0	53	0
พุสวรรณ	2	1	0	0	1	0	0	0	0	4	0
ห้วยแม่เพรียง	72	6	3	0	0	3	5	6	0	95	1
รวม	119	16	13	15	16	33	41	17	11	281	1

มาตรการเร่งรัดป้องกันการแพร่ระบาดของโรคไข้เลือดออก จังหวัดเพชรบุรี (สิงหาคม - กันยายน 2566)

การเฝ้าระวังโรค	การป้องกันควบคุมโรค	การวินิจฉัยรักษา	การสื่อสารความเสี่ยง
<p>- วิเคราะห์และประเมินสถานการณ์โรคไข้เลือดออก และรายงานไปยังผู้ว่าราชการจังหวัดเพชรบุรี นายอำเภอ ทุกสัปดาห์ เพื่อเร่งรัดมาตรการควบคุมโรคจากท้องถิ่นและหน่วยงานอื่นๆ ที่เกี่ยวข้อง</p>	<p>- สอบสวนการระบาด รวมถึงกรณีผู้ป่วยเสียชีวิตทุกราย</p> <p>- ทำประชาคมหมู่บ้านในพื้นที่ที่มีการระบาด</p> <p>- ดำเนินการตามมาตรการควบคุมโรค (3-3-1) ได้ตามมาตรฐานอย่างเข้มข้น</p>	<p>- เพิ่มความเร็วในการตรวจวินิจฉัยและรักษาโดยใช้ชุดตรวจแบบรวดเร็ว (NS1 rapid test) ในสถานบริการปฐมภูมิ และพิจารณาเปิดจุด Dengue corner เพื่อคัดกรองวินิจฉัยรักษาได้อย่างรวดเร็ว</p>	<p>- สื่อสารเชิงรุก ประชาสัมพันธ์ไปยังประชาชน ผ่านสื่อช่องทางต่างๆ รวมถึงให้สุขศึกษา สื่อสารกลุ่มเสี่ยง</p> <p>- สื่อสารไปยังคลินิก ร้านขายยา ให้ระมัดระวังในการจ่ายยาในกลุ่ม NSAIDs</p>
<p>- จัดกิจกรรมรณรงค์พัฒนาสิ่งแวดล้อมกำจัดแหล่งเพาะพันธุ์ยุงลายในสถานที่รับผิดชอบ (Kick off) ตามวันสำคัญในแต่ละเดือน และรายงานผลการดำเนินงาน (One page)</p>	<p>- พิจารณาเปิด EOC ระดับอำเภอ ระดับจังหวัด กรณีเข้าเกณฑ์</p> <p>- สนับสนุนงบประมาณ วัสดุอุปกรณ์ สำหรับป้องกันควบคุมโรคไข้เลือดออก</p>	<p>- ใช้แนวทางการตรวจวินิจฉัยและรักษาโรคไข้เลือดออก และ Dengue Chart</p>	<p>เป้าหมาย: 1.ผู้ป่วยลดลง (ร้อยละ 50 จากเดือนที่ผ่านมา) 2.ไม่มีผู้ป่วยเสียชีวิตเพิ่มเติม 3. ค่า HI/CI ในสถานที่ 7ร ตามเกณฑ์</p> <p>หน่วยงานที่เกี่ยวข้อง: สสจ. / รพ. สสอ./ รพ.สต./ อสม./ นายอำเภอ/ อปท./ หน่วยงานที่เกี่ยวข้องในพื้นที่</p> <p>สถานที่ 7ร (ชุมชน วัด/โบสถ์/มัสยิด สถานศึกษา โรงพยาบาล/ รพ.สต. โรงแรม โรงงาน สถานที่ราชการ) / คณะกรรมการพัฒนาคุณภาพชีวิตระดับอำเภอ(พชอ.) / ประชาสัมพันธ์จังหวัด</p>
<p>- เพิ่มความเข้มข้นในการสำรวจและทำลายแหล่งเพาะพันธุ์ลูกน้ำยุงลาย ให้ครอบคลุมทุกสถานที่ 7ร ทุกสัปดาห์</p>	<p>- กำกับ ติดตาม ให้หน่วยงานในพื้นที่ดำเนินการควบคุมโรคตามมาตรการ</p> <p>- ใช้กลไกคณะกรรมการพัฒนาคุณภาพชีวิตระดับอำเภอ(พชอ.) เพื่อควบคุมโรคให้ครบทุก Setting</p>	<p>- เตรียมเวชภัณฑ์ในการดูแลรักษาผู้ป่วยไข้เลือดออกอาการรุนแรง ให้เพียงพอ</p> <p>- ทบทวนกรณีผู้ป่วยโรคไข้เลือดออกเสียชีวิตทุกราย (Dead Case Conference)</p>	