



สำนักงานสาธารณสุขจังหวัดเพชรบุรี

# กลุ่มงานควบคุมโรคติดต่อ

สำนักงานสาธารณสุขจังหวัดเพชรบุรี

30/12/2566

# สถานการณ์โรคไข้เลือดออก ประเทศไทย : 1 ม.ค.- 30 ธ.ค.66



ผู้ป่วย จำนวน **153,734** ราย

อัตราป่วย **232.47** ต่อแสนประชากร

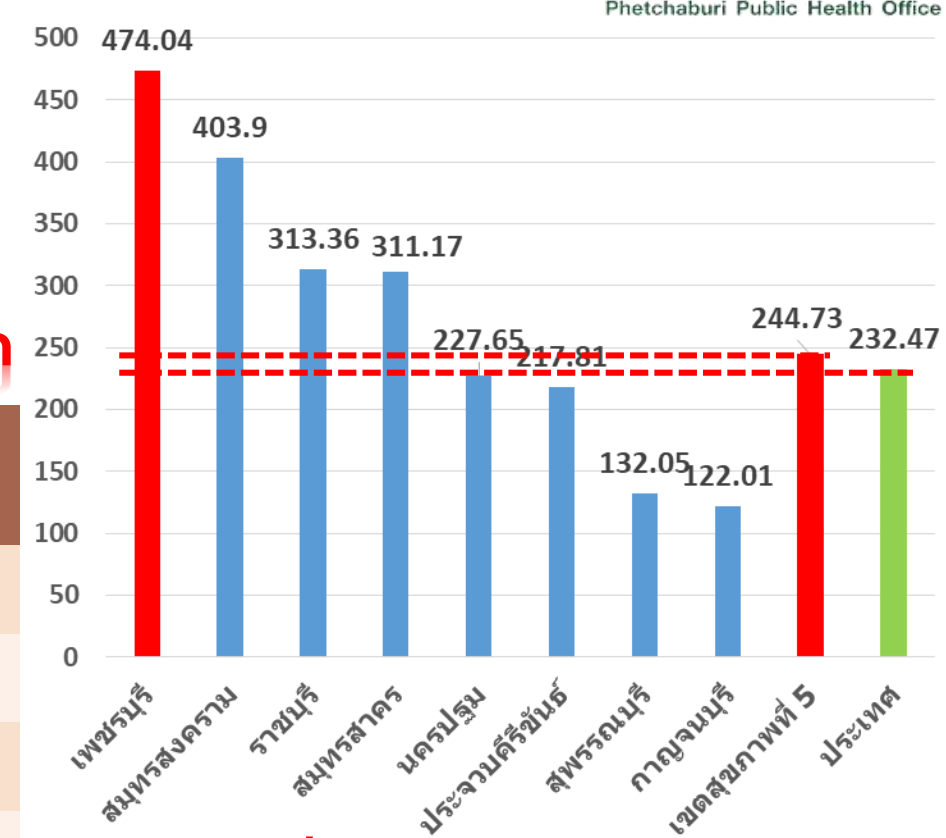
เสียชีวิต **168** ราย อัตราป่วยตาย ร้อยละ **0.11**

กลุ่มอายุที่พบมากที่สุด คือ **15-24** ปี , **10-14** ปี, **25-34** ปี

ส่วนใหญ่เป็นนักเรียน (**45.1%**) รับจ้าง (**19.4%**)

**จังหวัดที่พบผู้ป่วยโรคไข้เลือดออกสูงสุด 5 อันดับแรก**

อัตราป่วย(/100000)



สำนักงานสาธารณสุขจังหวัดเพชรบุรี  
Phetchaburi Public Health Office

**เพชรบุรี**  
**อันดับที่ 1 เขตสุขภาพที่ 5**

อันดับ	จังหวัด	จำนวน (ราย)	อัตราป่วย (/100,000)
1	ตราด	1747	765.9
2	ระยอง	4870	644.7
3	น่าน	2937	618.1
4	จันทบุรี	3175	592
5	เขียงราย	7672	590.6
<b>8</b>	<b>เพชรบุรี</b>	<b>2289*</b>	<b>474.04</b>

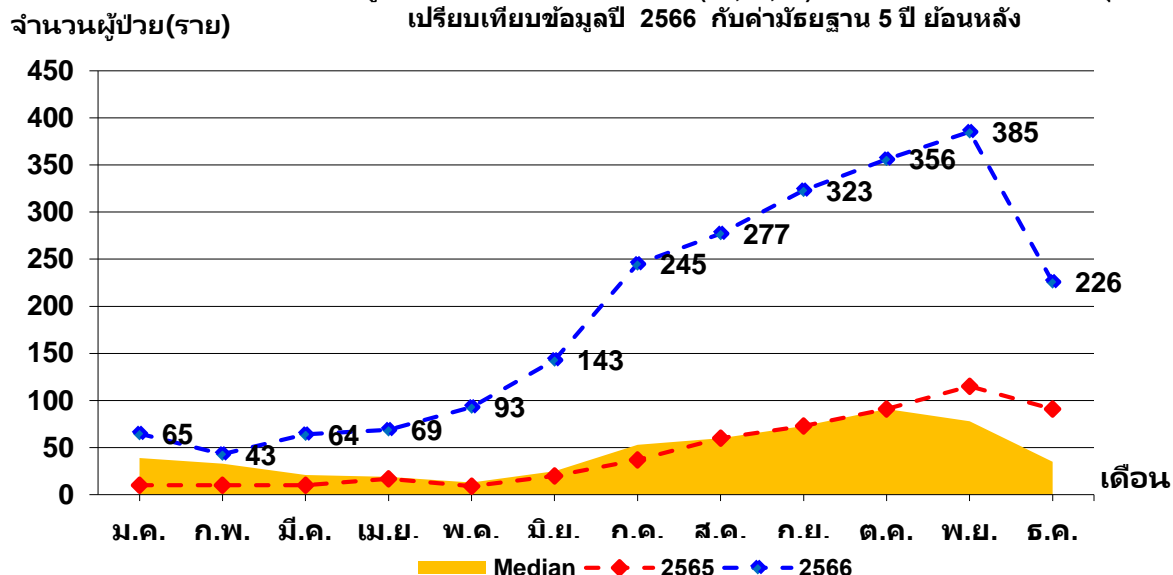
\*ผู้ป่วยเสียชีวิต 1 ราย อัตราป่วยตาย ร้อยละ 0.04

# สถานการณ์โรคไขเลือดออก

จังหวัดเพชรบุรี : 1 ม.ค. - 30 ธ.ค. 66

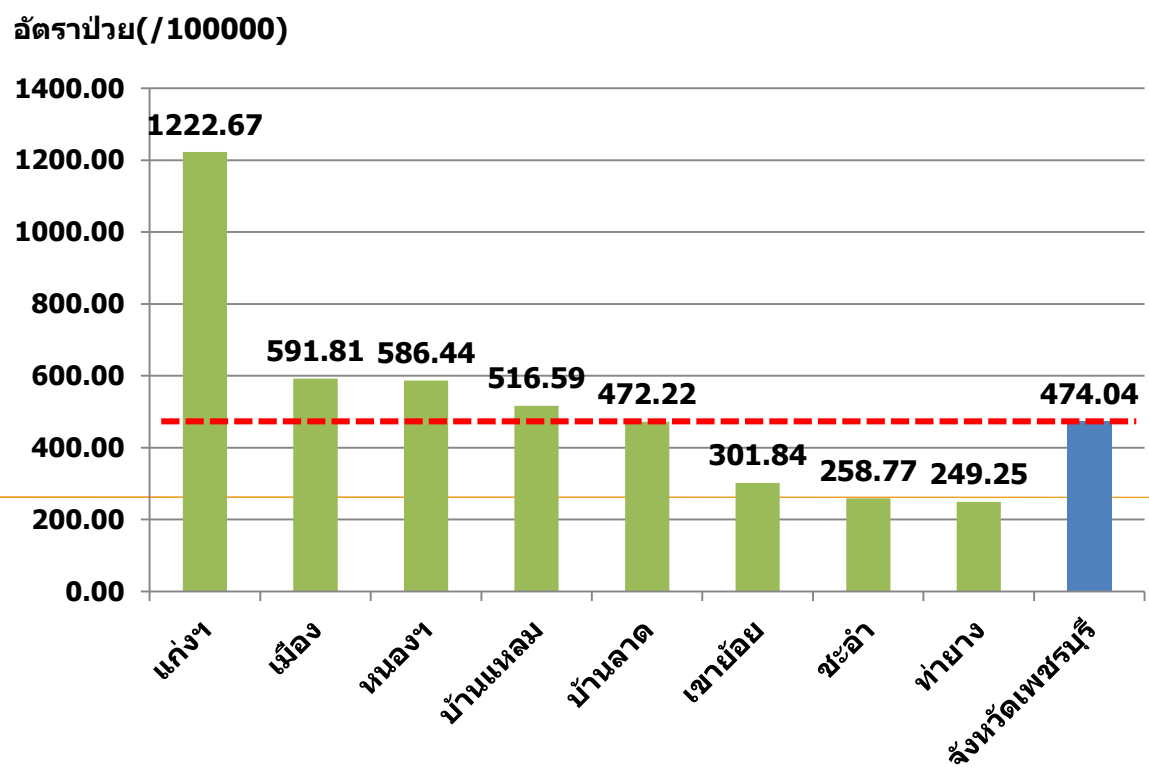


จำนวนผู้ป่วยด้วยโรคไขเลือดออกรวม(26,27,66) จำแนกรายเดือน จ.เพชรบุรี  
เปรียบเทียบข้อมูลปี 2566 กับค่ามัธยฐาน 5 ปี ย้อนหลัง



ผู้ป่วย จำนวน **2289** ราย  
 อัตราป่วย **474.04** ต่อแสนประชากร  
 อัตราป่วย **4.24** เท่า ของค่ามัธยฐาน  
 ผู้ป่วยเสียชีวิต **1** ราย  
 กลุ่มอายุที่พบมากที่สุด คือ **10-14 ปี, 5-9 ปี, 0-4 ปี**  
 ส่วนใหญ่เป็นนักเรียน, เด็กในปกครอง  
 สัปดาห์ที่ **49** ถึง **52** ภาพรวมแนวโน้มผู้ป่วยลดลง

สำนักงานสาธารณสุขจังหวัดเพชรบุรี  
Phetchaburi Public Health Office



พื้นที่/สัปดาห์	Wk1-44	Wk45	Wk46	Wk47	Wk48	Wk49	Wk50	Wk51	Wk52	ป่วย	ตาย
เมืองเพชรบุรี	526	26	32	34	15	31	27	25	6	722	0
เขาย้อย	92	0	3	1	4	4	4	4	5	117	0
หนองหญ้าปล้อง	85	2	5	1	0	0	0	2	1	96	0
ชะอำ	120	18	15	16	15	8	9	9	1	211	0
ท่ายาง	149	19	9	10	4	6	12	4	1	214	0
บ้านลาด	194	8	8	9	4	3	13	4	2	245	0
บ้านแหลม	145	30	26	16	17	12	15	9	3	273	0
แก่งกระจาน	389	3	3	6	1	0	6	3	0	411	1
รวม	1700	106	101	93	60	64	86	60	19	2289	1

# สถานการณ์โรคไข้เลือดออก

อ.เมืองเพชรบุรี : 1 ม.ค. - 30 ธ.ค.66



สำนักงานสาธารณสุขจังหวัดเพชรบุรี  
Phetchaburi Public Health Office

ผู้ป่วย จำนวน **722** ราย

อัตราป่วย **591.81** ต่อแสนประชากร

อัตราป่วย **4.78** เท่า ของค้ำมฤษฎาน

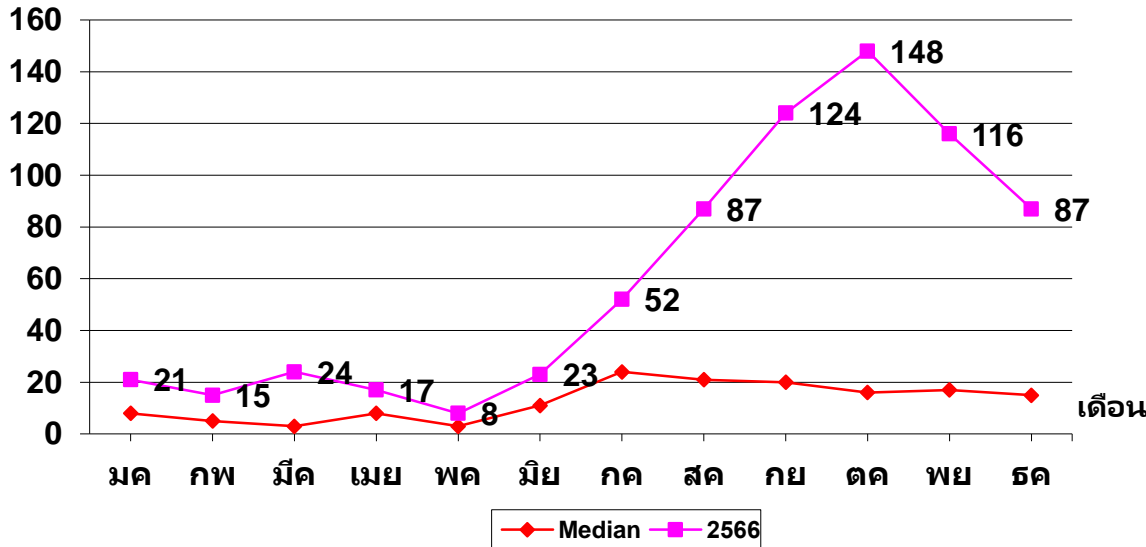
**ไม่มีผู้ป่วยเสียชีวิต**

กลุ่มอายุที่พบมากที่สุด คือ **10-14 ปี, 5-9 ปี, 0-4 ปี**

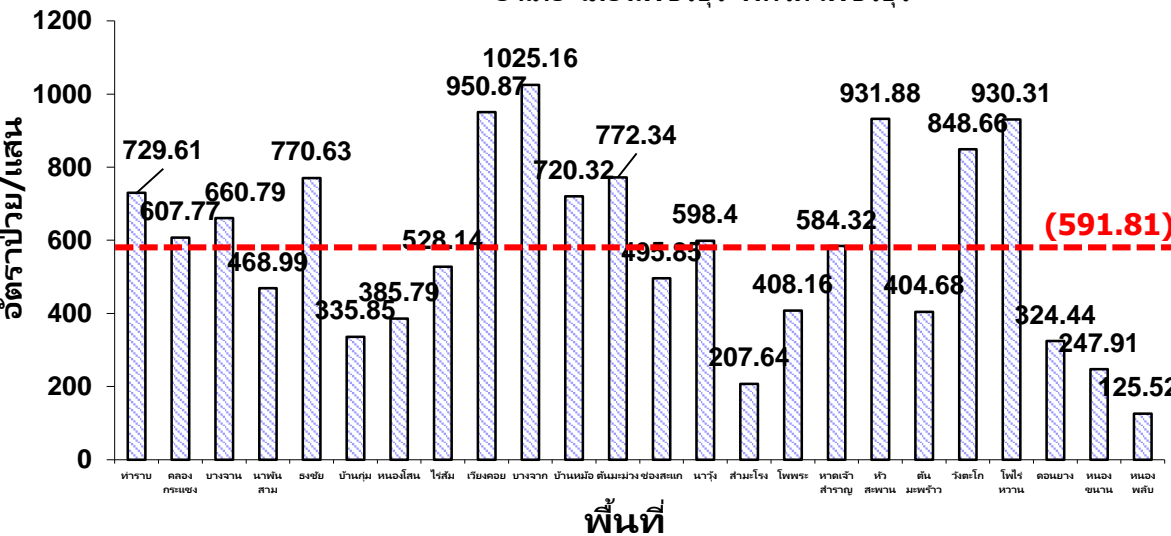
ส่วนใหญ่เป็นนักเรียน, เด็กในปกครอง

สัปดาห์ที่ **49** ถึง **52** ภาพรวมแนวโน้มผู้ป่วยลดลง

จำนวนผู้ป่วยด้วยโรคไข้เลือดออกรวม(26,27,66) จำแนกรายเดือน อ.เมืองเพชรบุรี จ.เพชรบุรี  
เปรียบเทียบข้อมูลปี 2566 กับค่ามัธยฐาน 5 ปี ย้อนหลัง



อัตราป่วยต่อประชากรแสนคน ด้วยโรค ไข้เลือดออกรวม(26,27,66) จำแนกตามพื้นที่  
อำเภอ เมืองเพชรบุรี จังหวัด เพชรบุรี



พื้นที่/สัปดาห์	Wk1-44	Wk45	Wk46	Wk47	Wk48	Wk49	Wk50	Wk51	Wk52	ป่วย	ตาย
ท่ายาง	55	6	5	4	2	5	2	3	1	83	0
คลองกระแซง	37	3	4	5	1	4	1	1	0	56	0
บางจาน	22	2	0	2	0	0	0	1	0	27	0
นาพันสาม	16	0	2	0	0	0	0	0	0	18	0
ธงชัย	54	0	4	2	4	4	2	2	0	72	0
บ้านคู่ม	11	2	2	2	0	2	4	1	0	24	0
หนองโสน	12	0	0	0	0	1	4	2	0	19	0
ไร่ส้ม	26	1	0	1	0	2	0	1	1	32	0
เวียงคอก	8	2	0	0	0	0	2	0	0	12	0
บางจาก	17	0	3	0	0	1	0	1	0	22	0
บ้านหม้อ	50	3	2	4	0	1	4	0	0	64	0
ต้นมะม่วง	30	1	4	4	1	1	1	0	0	42	0
ช่องสะแก	25	2	1	2	1	3	0	2	1	37	0
นาไร่	16	0	1	0	1	0	0	0	0	18	0
สามะโรง	5	0	0	0	0	0	0	0	0	5	0
โพพระ	7	1	1	0	0	0	0	0	0	9	0
หาดเจ้าสำราญ	19	1	2	4	1	0	1	1	0	29	0
หัวสะพาน	28	0	0	1	2	2	1	7	1	42	0
ต้นมะพร้าว	6	0	0	0	0	0	1	1	1	9	0
วังตะโก	12	0	0	0	0	0	0	0	0	12	0
โพไร่หวาน	44	2	1	0	0	4	1	0	1	53	0
ดอนยาง	14	0	0	1	1	1	1	0	0	18	0
หนองขนาน	11	0	0	2	0	0	1	2	0	16	0
หนองพลับ	1	0	0	0	1	0	1	0	0	3	0
รวม	526	26	32	34	15	31	27	25	6	722	0

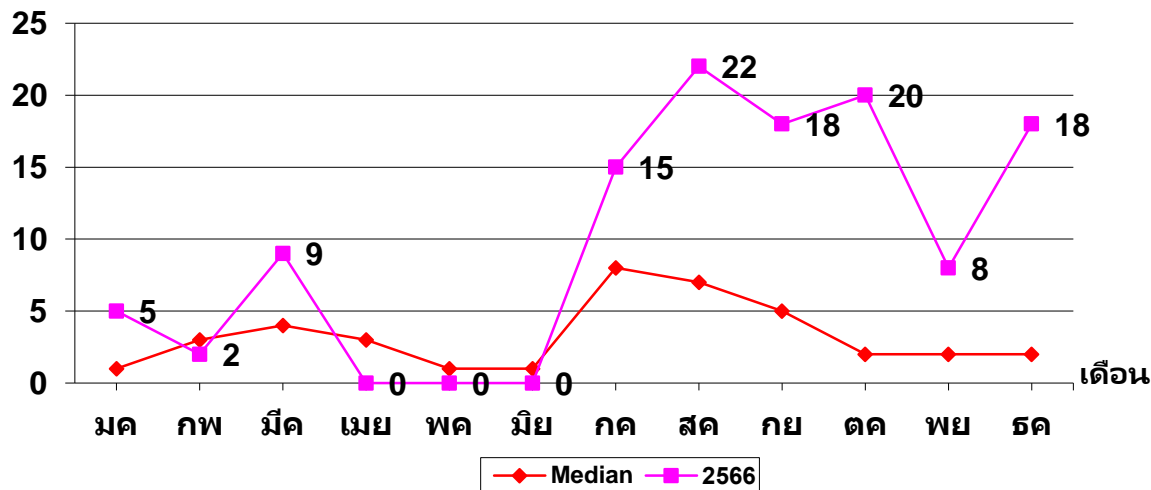
# สถานการณ์โรคไข้เลือดออก

อ.เขาย้อย : 1 ม.ค. - 30 ธ.ค. 66



สำนักงานสาธารณสุขจังหวัดเพชรบุรี  
Phetchaburi Public Health Office

จำนวนผู้ป่วย(ราย) จำนวนผู้ป่วยด้วยโรคไข้เลือดออกรวม(26,27,66) จำแนกรายเดือน อ.เขาย้อย จ.เพชรบุรี เปรียบเทียบข้อมูลปี 2566 กับค่ามัธยฐาน 5 ปี ย้อนหลัง



ผู้ป่วย จำนวน **117** ราย

อัตราป่วย **301.84** ต่อแสนประชากร

อัตราป่วย **2.93** เท่า ของค่ามัธยฐาน

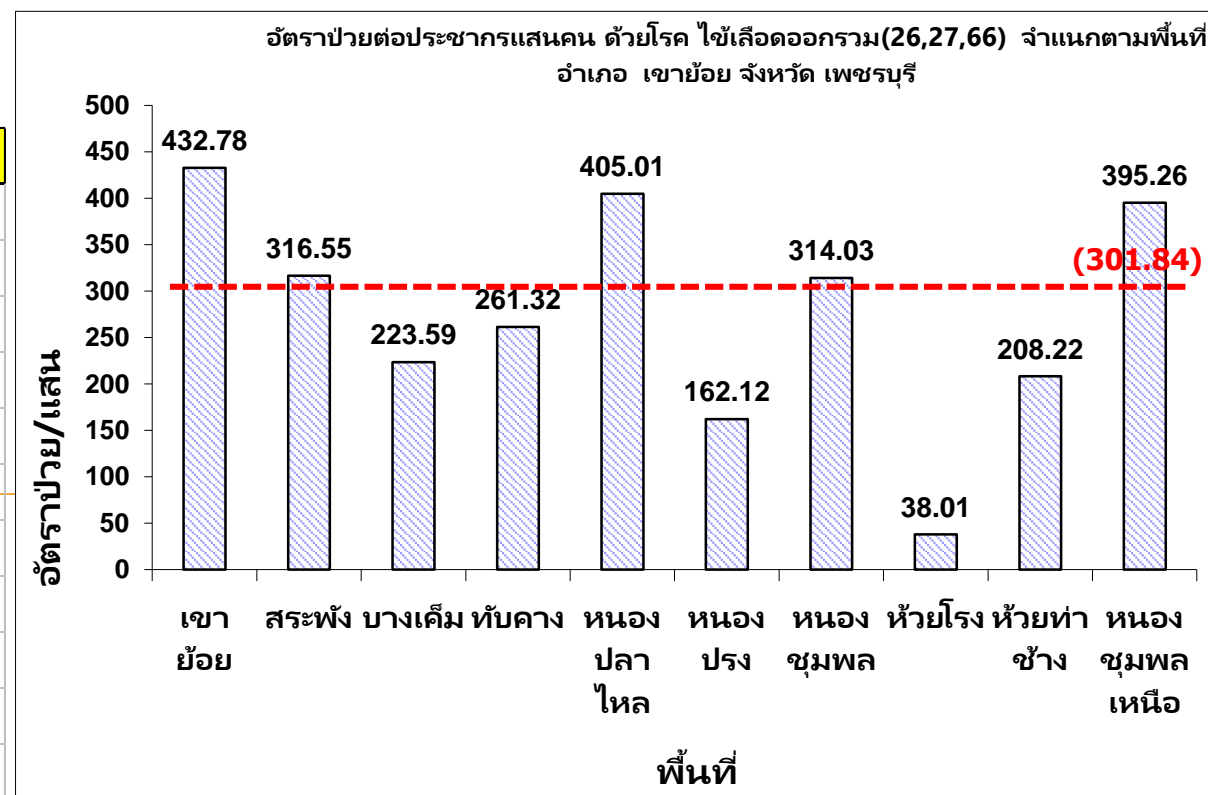
**ไม่มีผู้ป่วยเสียชีวิต**

กลุ่มอายุที่พบมากที่สุด คือ **10-14ปี, 5-9ปี, 0-4 ปี**

ส่วนใหญ่เป็นเด็กในปกครอง, รับจ้าง

สัปดาห์ที่ **49 ถึง 52** ภาพรวมแนวโน้มผู้ป่วยเพิ่มขึ้น

พื้นที่/สัปดาห์	Wk1-44	Wk45	Wk46	Wk47	Wk48	Wk49	Wk50	Wk51	Wk52	ป่วย	ตาย
เขาย้อย	26	0	0	0	1	0	3	1	1	32	0
สระพัง	5	0	1	0	0	2	1	0	2	11	0
บางเค็ม	8	0	0	0	0	0	0	0	0	8	0
ทับคาง	9	0	0	0	0	0	0	0	0	9	0
หนองปลาไหล	5	0	1	1	1	1	0	0	2	11	0
หนองปรง	4	0	0	0	0	1	0	1	0	6	0
หนองชุมพล	15	0	0	0	1	0	0	0	0	16	0
ห้วยโรง	0	0	0	0	1	0	0	0	0	1	0
ห้วยท่าช้าง	3	0	1	0	0	0	0	0	0	4	0
หนองชุมพลเหนือ	17	0	0	0	0	0	0	2	0	19	0
รวม	92	0	3	1	4	4	4	4	5	117	0



# สถานการณ์โรคไข้เลือดออก

อ.หนองหญ้าปล้อง : 1 ม.ค. - 30 ธ.ค. 66



สำนักงานสาธารณสุขจังหวัดเพชรบุรี  
Phetchaburi Public Health Office

ผู้ป่วย จำนวน **96** ราย

อัตราป่วย **586.44** ต่อแสนประชากร

อัตราป่วย **96** เท่า ของค่ามัธยฐาน

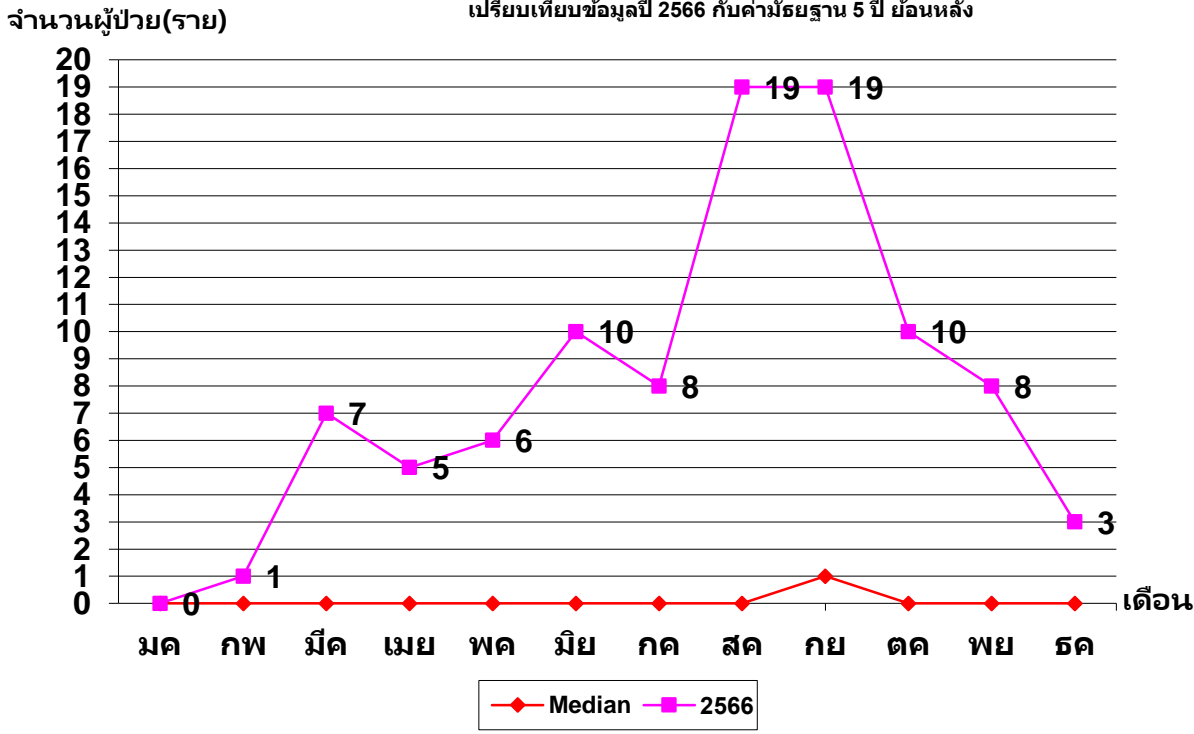
ไม่มีผู้ป่วยเสียชีวิต

กลุ่มอายุที่พบมากที่สุดคือ **10-14ปี, 5-9ปี, 15-24ปี**

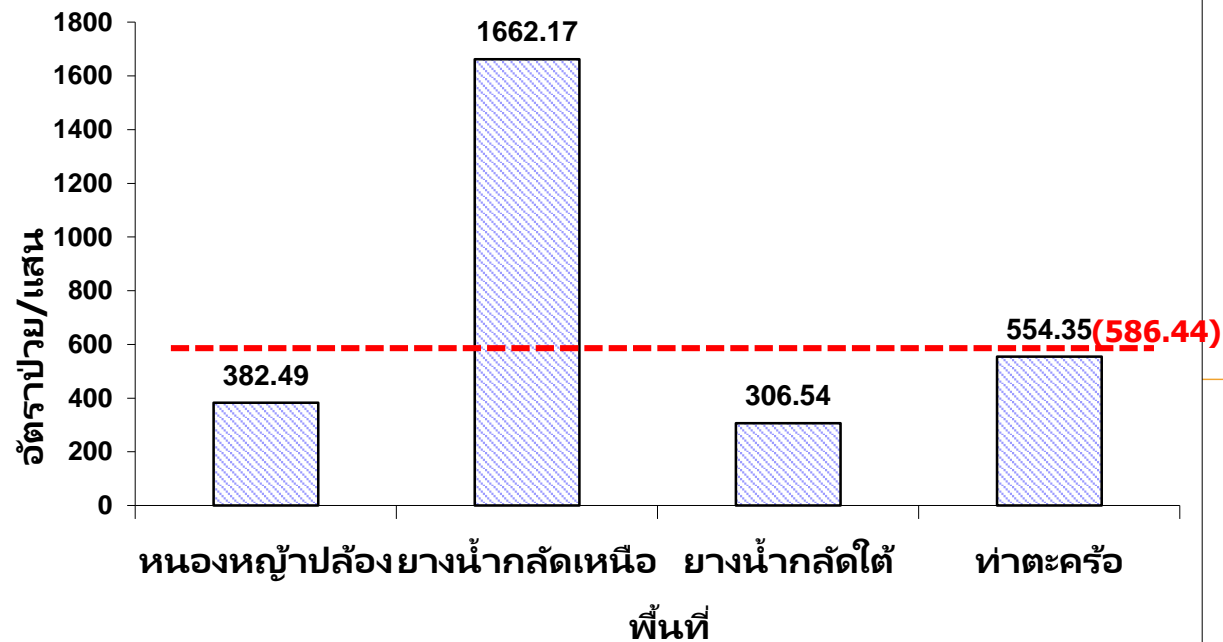
ส่วนใหญ่เป็นนักเรียน, รับจ้าง

สัปดาห์ที่ **49** ถึง **52** ภาพรวมแนวโน้มผู้ป่วยลดลง

จำนวนผู้ป่วยด้วยโรคไข้เลือดออกรวม(26,27,66) จำแนกรายเดือน อ.หนองหญ้าปล้อง จ.เพชรบุรี  
เปรียบเทียบกับข้อมูลปี 2566 กับค่ามัธยฐาน 5 ปี ย้อนหลัง



อัตราป่วยต่อประชากรแสนคน ด้วยโรค ไข้เลือดออกรวม(26,27,66) จำแนกตามพื้นที่  
อำเภอ หนองหญ้าปล้อง จังหวัด เพชรบุรี



พื้นที่/สัปดาห์	Wk1-44	Wk45	Wk46	Wk47	Wk48	Wk49	Wk50	Wk51	Wk52	ป่วย	ตาย
หนองหญ้าปล้อง	25	0	1	0	0	0	0	1	0	27	0
ยางน้ำกลัดเหนือ	34	2	0	0	0	0	0	0	1	37	0
ยางน้ำกลัดใต้	7	0	1	0	0	0	0	1	0	9	0
ท่าตะคร้อ	19	0	3	1	0	0	0	0	0	23	0
รวม	85	2	5	1	0	0	0	2	1	96	0

# สถานการณ์โรคไข้เลือดออก

อ.ชะอำ : 1 ม.ค. - 30 ธ.ค. 66



สำนักงานสาธารณสุขจังหวัดเพชรบุรี  
Phetchaburi Public Health Office

ผู้ป่วย จำนวน **211** ราย

อัตราป่วย **258.77** ต่อแสนประชากร

อัตราป่วย **3.77** เท่า ของค้ำมธยฐาน

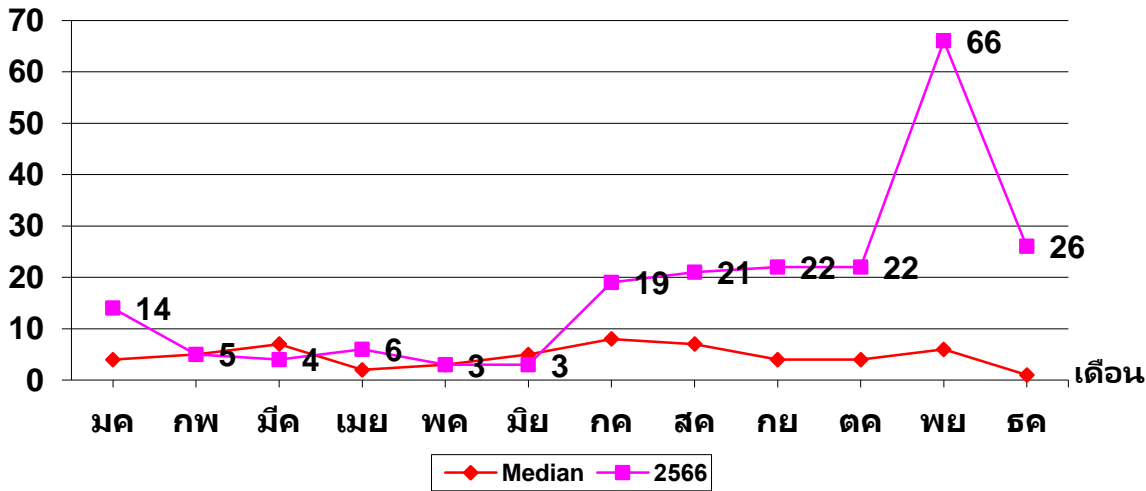
ไม่มีผู้ป่วยเสียชีวิต

กลุ่มอายุที่พบมากที่สุด คือ **10-14 ปี, 5-9 ปี, 0-4 ปี**

ส่วนใหญ่เป็นเด็กในปกครอง, นักเรียน

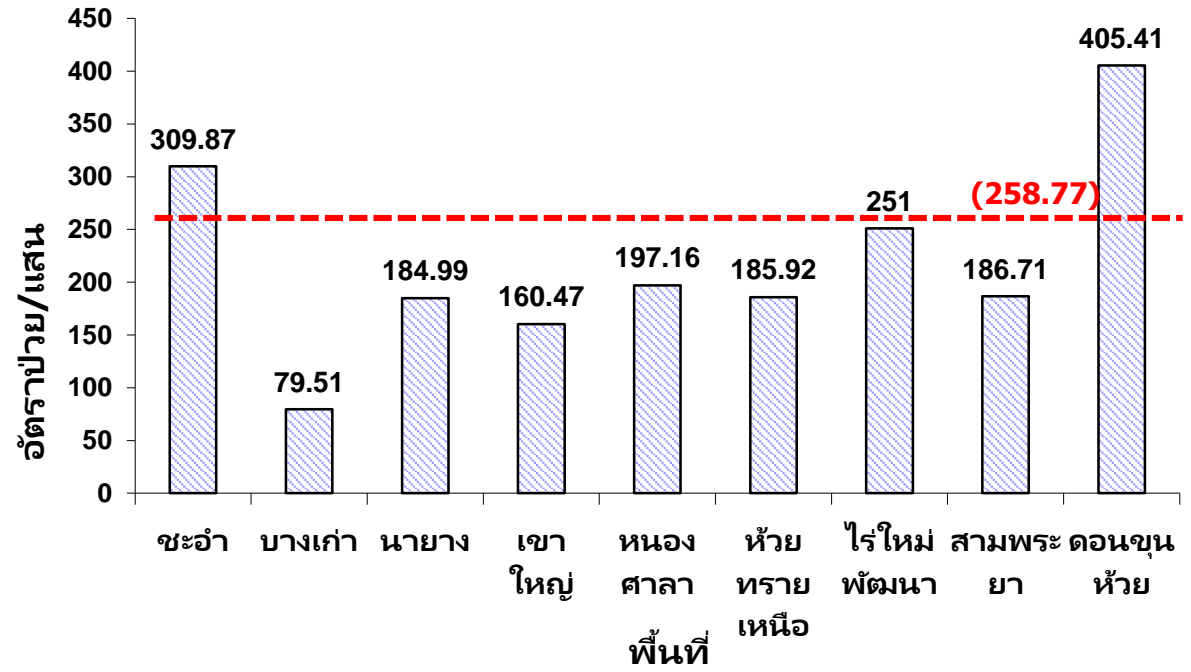
สัปดาห์ที่ **49 ถึง 52** ภาพรวมแนวโน้มผู้ป่วยลดลง

จำนวนผู้ป่วยด้วยโรคไข้เลือดออกรวม(26,27,66) จำแนกรายเดือน อ.ชะอำ จ.เพชรบุรี  
เปรียบเทียบข้อมูลปี 2566 กับค้ำมธยฐาน 5 ปี ย้อนหลัง



พื้นที่/สัปดาห์	Wk1-44	Wk45	Wk46	Wk47	Wk48	Wk49	Wk50	Wk51	Wk52	ป่วย	ตาย
ชะอำ	67	16	6	13	11	6	2	5	0	126	0
บางเก่า	3	0	0	0	0	0	0	0	0	3	0
นางาย	4	0	1	0	0	0	2	0	0	7	0
เขาใหญ่	8	0	2	1	1	1	0	2	1	16	0
หนองศาลา	4	1	0	0	0	0	0	0	0	5	0
ห้วยทรายเหนือ	3	0	0	0	0	1	3	1	0	8	0
ไร่ใหม่พัฒนา	8	0	4	0	1	0	2	0	0	15	0
สามพระยา	5	1	1	2	1	0	0	0	0	10	0
ดอนขุนห้วย	18	0	1	0	1	0	0	1	0	21	0
รวม	120	18	15	16	15	8	9	9	1	211	0

อัตราป่วยต่อประชากรแสนคน ด้วยโรค ไข้เลือดออกรวม(26,27,66) จำแนกตามพื้นที่  
อำเภอ ชะอำ จังหวัด เพชรบุรี



# สถานการณ์โรคไข้เลือดออก



อ.ท่ายาง : 1 ม.ค. - 30 ธ.ค. 66

ผู้ป่วย จำนวน **214** ราย

อัตราป่วย **249.25** ต่อแสนประชากร

อัตราป่วย **3.57** เท่า ของค่ามัธยฐาน

ไม่มีผู้ป่วยเสียชีวิต

กลุ่มอายุที่พบมากที่สุด คือ **10-14 ปี, 15-24 ปี, 0-4 ปี**

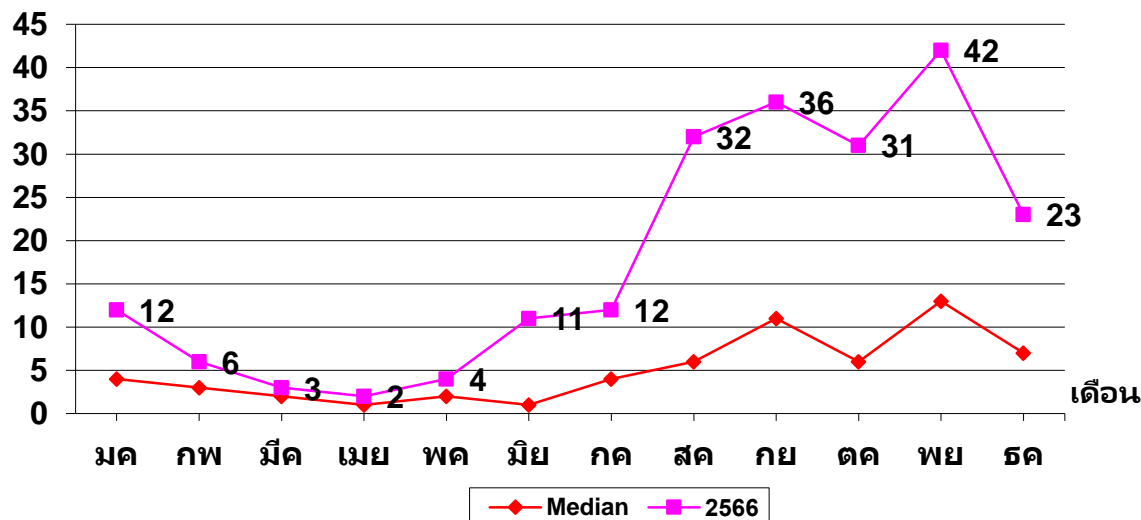
ส่วนใหญ่เป็นนักเรียน, เด็กในปกครอง

สัปดาห์ที่ **49 ถึง 52** ภาพรวมแนวโน้มผู้ป่วยลดลง

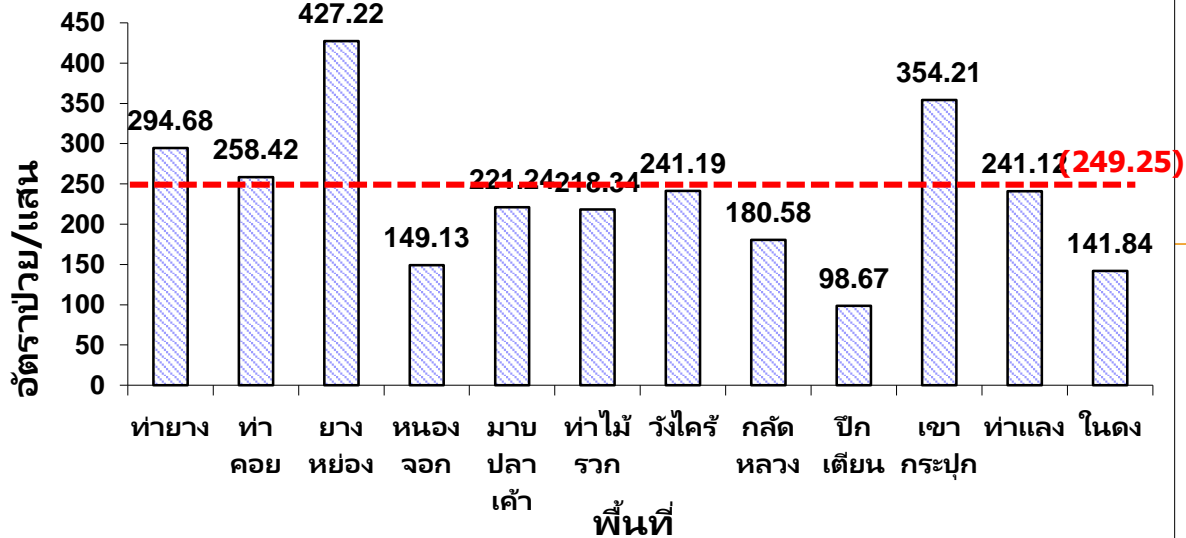
สำนักงานสาธารณสุขจังหวัดเพชรบุรี  
Phetchaburi Public Health Office

จำนวนผู้ป่วย(ราย)

จำนวนผู้ป่วยด้วยโรคไข้เลือดออกรวม(26,27,66) จำแนกรายเดือน อ.ท่ายาง จ.เพชรบุรี  
เปรียบเทียบข้อมูลปี 2566 กับค่ามัธยฐาน 5 ปี ย้อนหลัง



อัตราป่วยต่อประชากรแสนคน ด้วยโรคไข้เลือดออกรวม(26,27,66) จำแนกตามพื้นที่  
อำเภอ ท่ายาง จังหวัด เพชรบุรี



พื้นที่/สัปดาห์	Wk1-44	Wk45	Wk46	Wk47	Wk48	Wk49	Wk50	Wk51	Wk52	ป่วย	ตาย
ท่ายาง	31	4	3	2	1	6	4	1	0	52	0
ท่าคอย	27	3	0	0	1	0	1	0	1	33	0
ยางหย่อง	8	2	0	1	0	0	3	0	0	14	0
หนองจอก	6	2	2	1	0	0	0	0	0	11	0
มาบปลาเค้า	5	3	0	0	0	0	0	1	0	9	0
ท่าไม้รอก	13	0	1	4	1	0	1	0	0	20	0
วังไคร้	9	3	0	0	0	0	0	1	0	13	0
กลัดหลวง	10	0	0	1	1	0	1	0	0	13	0
ปึกเตียน	2	0	0	0	0	0	0	0	0	2	0
เขากระปุก	22	1	3	0	0	0	1	1	0	28	0
ท่าแลง	13	0	0	1	0	0	1	0	0	15	0
ในดง	3	1	0	0	0	0	0	0	0	4	0
รวม	149	19	9	10	4	6	12	4	1	214	0



# สถานการณ์โรคไขเลือดออก

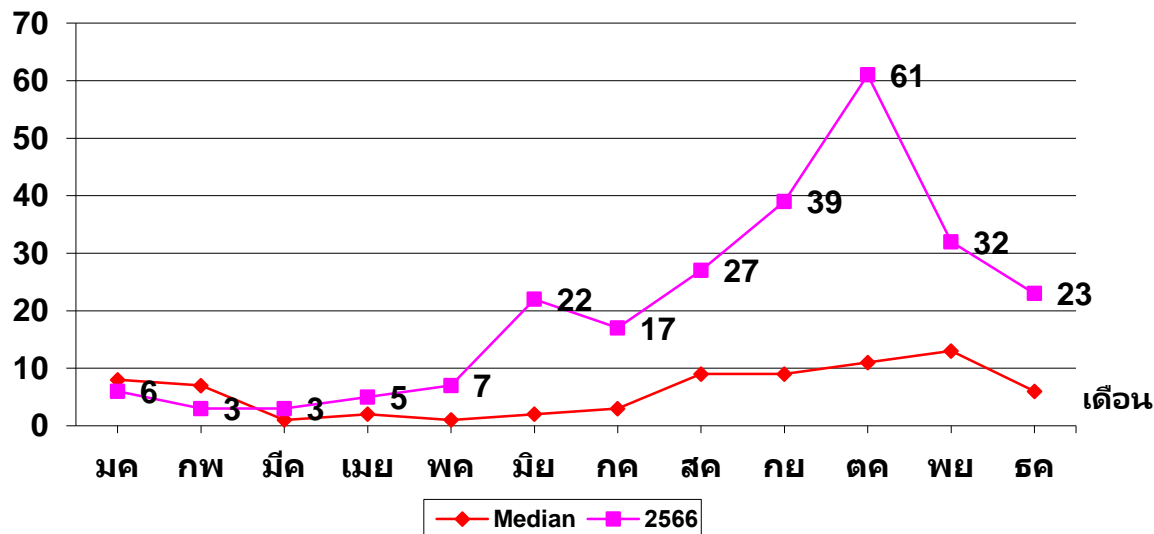
อ.บ้านลาด : 1 ม.ค. - 30 ธ.ค. 66



สำนักงานสาธารณสุขจังหวัดเพชรบุรี  
Phetchaburi Public Health Office

จำนวนผู้ป่วย(ราย)

จำนวนผู้ป่วยด้วยโรคไขเลือดออกรวม(26,27,66) จำแนกรายเดือน อ.บ้านลาด จ.เพชรบุรี  
เปรียบเทียบข้อมูลปี 2566 กับค่ามัธยฐาน 5 ปี ย้อนหลัง



ผู้ป่วย จำนวน **245** ราย

อัตราป่วย **472.22** ต่อแสนประชากร

อัตราป่วย **3.40** เท่า ของค่ามัธยฐาน

**ไม่มีผู้ป่วยเสียชีวิต**

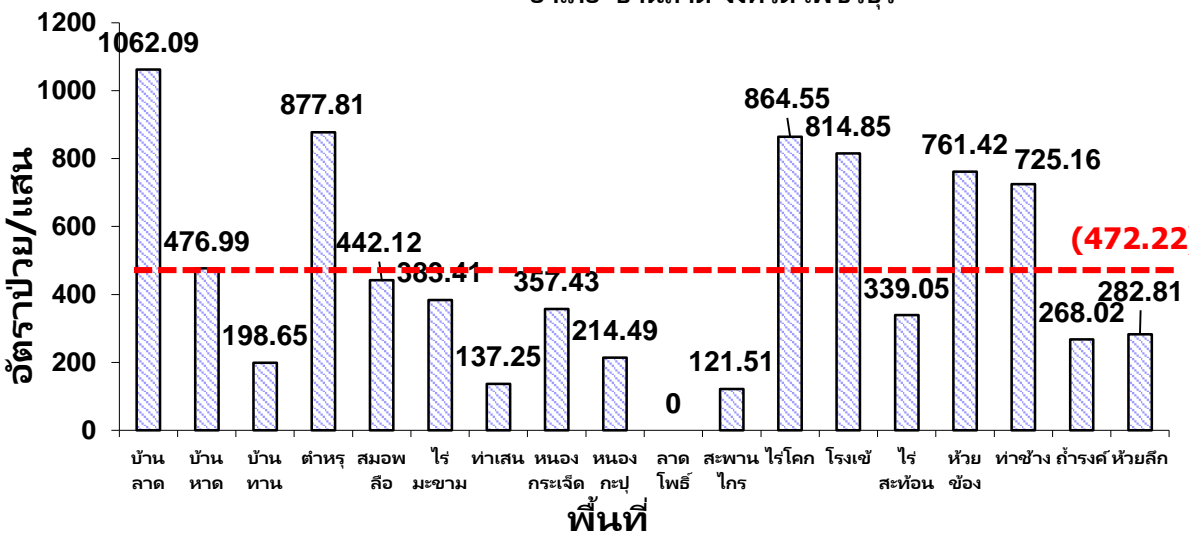
กลุ่มอายุที่พบมากที่สุด คือ **5-9 ปี, 10-14 ปี, 15-24 ปี**

ส่วนใหญ่เป็นเด็กในปกครอง, นักเรียน

สัปดาห์ที่ **49** ถึง **52** ภาพรวมแนวโน้มผู้ป่วยลดลง

พื้นที่/สัปดาห์	Wk1-44	Wk45	Wk46	Wk47	Wk48	Wk49	Wk50	Wk51	Wk52	ป่วย	ตาย
บ้านลาด	30	1	1	1	0	1	3	1	1	39	0
บ้านหาด	16	0	1	0	0	0	0	0	0	17	0
บ้านทาน	4	0	0	1	0	0	0	0	0	5	0
ตำหฺร	21	2	0	1	1	0	0	0	0	25	0
สมอพลี	11	0	0	0	0	0	0	0	0	11	0
ไร่มะขาม	9	0	1	0	0	0	1	0	0	11	0
ท่าเสน	4	0	0	0	0	0	1	0	0	5	0
หนองกระเจ็ด	7	1	0	0	0	0	0	0	1	9	0
หนองกะป	7	0	1	0	1	0	0	0	0	9	0
ลาดโพธิ์	0	0	0	0	0	0	0	0	0	0	0
สะพานไกร	1	0	0	0	0	0	0	0	0	1	0
ไรโคก	19	0	0	5	0	2	3	1	0	30	0
โรงเข้	12	1	1	0	1	0	3	0	0	18	0
ไรสะท้อน	15	1	1	0	0	0	0	0	0	17	0
ห้วยซ้อง	5	2	0	0	0	0	1	1	0	9	0
ท่าช้าง	18	0	0	1	1	0	0	0	0	20	0
ถ้ำรงค์	8	0	0	0	0	0	0	1	0	9	0
ห้วยลึก	7	0	2	0	0	0	1	0	0	10	0
รวม	194	8	8	9	4	3	13	4	2	245	0

อัตราป่วยต่อประชากรแสนคน ด้วยโรค ไขเลือดออกรวม(26,27,66) จำแนกตามพื้นที่  
อำเภอ บ้านลาด จังหวัด เพชรบุรี



# สถานการณ์โรคไข้เลือดออก

อ.บ้านแหลม : 1 ม.ค. - 30 ธ.ค. 66



สำนักงานสาธารณสุขจังหวัดเพชรบุรี  
Phetchaburi Public Health Office

ผู้ป่วย จำนวน **273** ราย

อัตราป่วย **516.59** ต่อแสนประชากร

อัตราป่วย **5.57** เท่า ของค่ามัธยฐาน

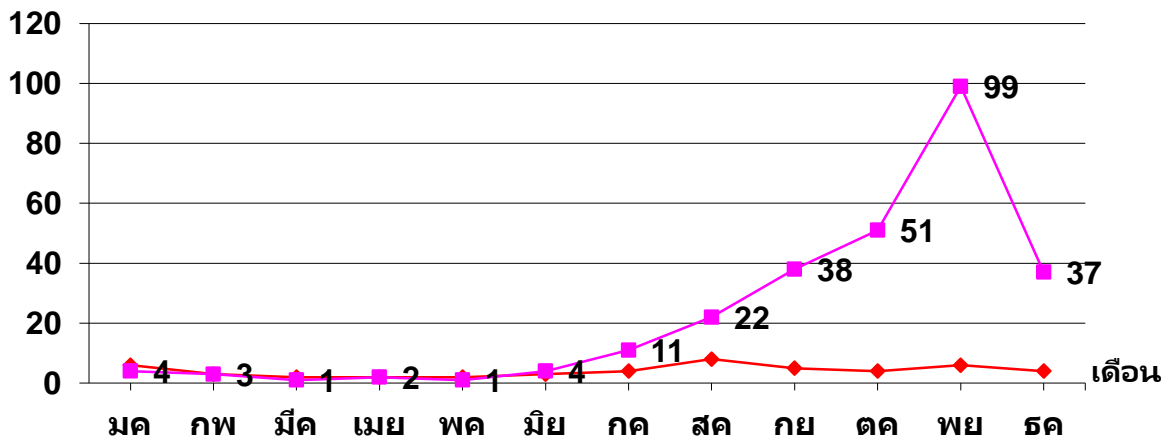
**ไม่มีผู้ป่วยเสียชีวิต**

กลุ่มอายุที่พบมากที่สุด คือ **5-9 ปี, 10-14 ปี, 0-4 ปี**

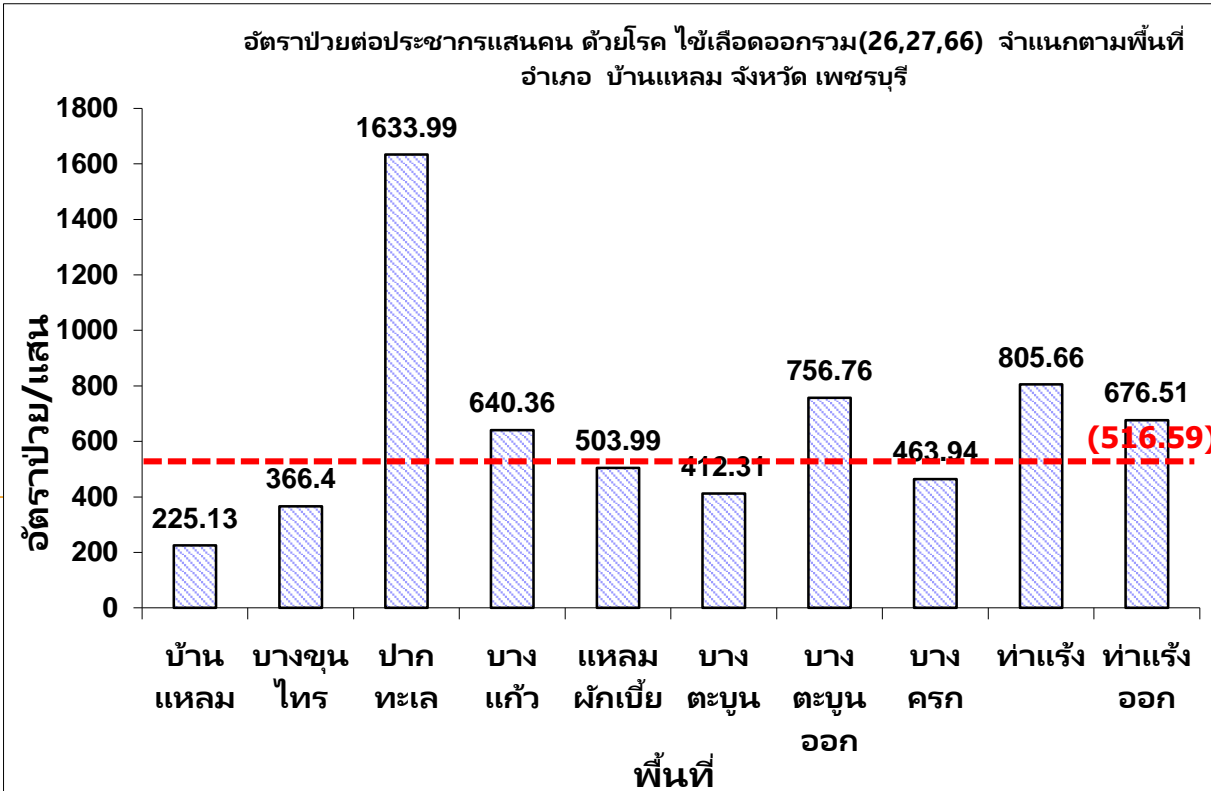
ส่วนใหญ่เป็นนักเรียน, เด็กในปกครอง

สัปดาห์ที่ **49 ถึง 52** ภาพรวมแนวโน้มผู้ป่วยลดลง

จำนวนผู้ป่วยด้วยโรคไข้เลือดออกรวม(26,27,66) จำแนกรายเดือน อ.บ้านแหลม จ.เพชรบุรี  
เปรียบเทียบข้อมูลปี 2566 กับค่ามัธยฐาน 5 ปี ย้อนหลัง



พื้นที่/สัปดาห์	Wk1-44	Wk45	Wk46	Wk47	Wk48	Wk49	Wk50	Wk51	Wk52	ป่วย	ตาย
บ้านแหลม	21	4	2	1	3	0	1	0	0	32	0
บางขุนไทร	20	1	1	1	0	0	3	0	0	26	0
ปากทะเล	13	4	10	5	2	1	3	2	0	40	0
บางแก้ว	18	3	2	2	3	1	1	0	1	31	0
แหลมผักเบี้ย	9	2	0	0	0	1	0	0	0	12	0
บางตะบูน	13	0	1	0	0	1	0	0	0	15	0
บางตะบูนออก	11	3	2	1	1	1	0	1	1	21	0
บางครก	17	8	1	0	4	1	1	0	1	33	0
ท่าแร้ง	16	3	5	6	3	2	4	2	0	41	0
ท่าแร้งออก	7	2	2	0	1	4	2	4	0	22	0
รวม	145	30	26	16	17	12	15	9	3	273	0



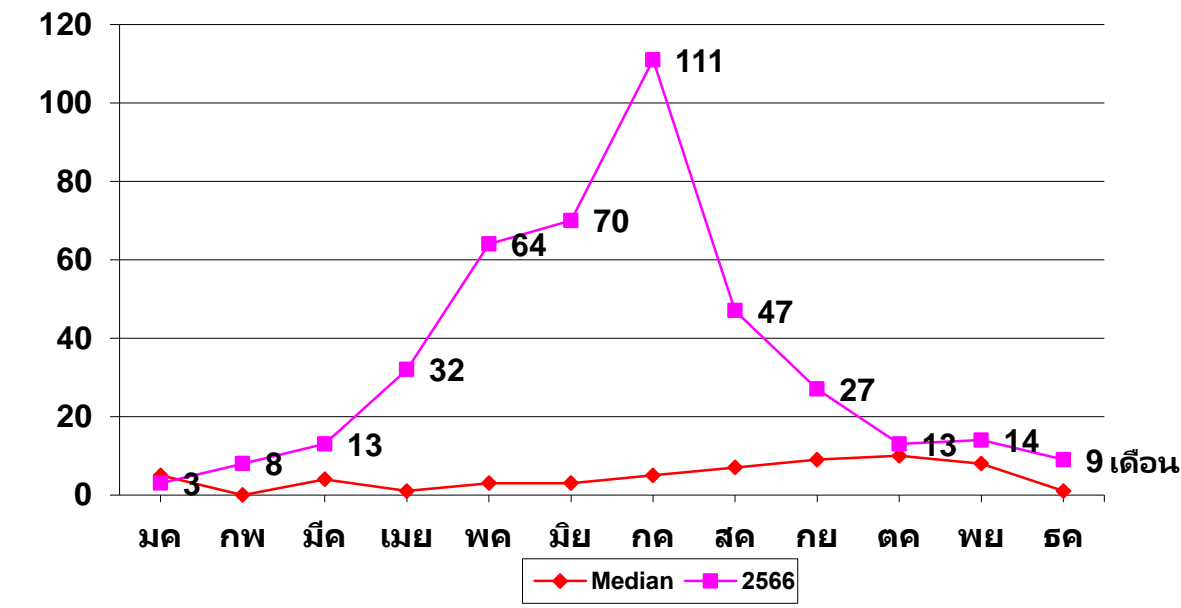
# สถานการณ์โรคไข้เลือดออก

อ.แก่งกระจาน : 1 ม.ค. - 30 ธ.ค. 66



สำนักงานสาธารณสุขจังหวัดเพชรบุรี  
Petchaburi Public Health Office

จำนวนผู้ป่วยด้วยโรคไข้เลือดออกรวม(26,27,66) จำแนกรายเดือน อ.แก่งกระจาน จ.เพชรบุรี  
เปรียบเทียบกับข้อมูลปี 2566 กับค่ามัธยฐาน 5 ปี ย้อนหลัง



ผู้ป่วย จำนวน **411** ราย

อัตราป่วย **1222.67** ต่อแสนประชากร

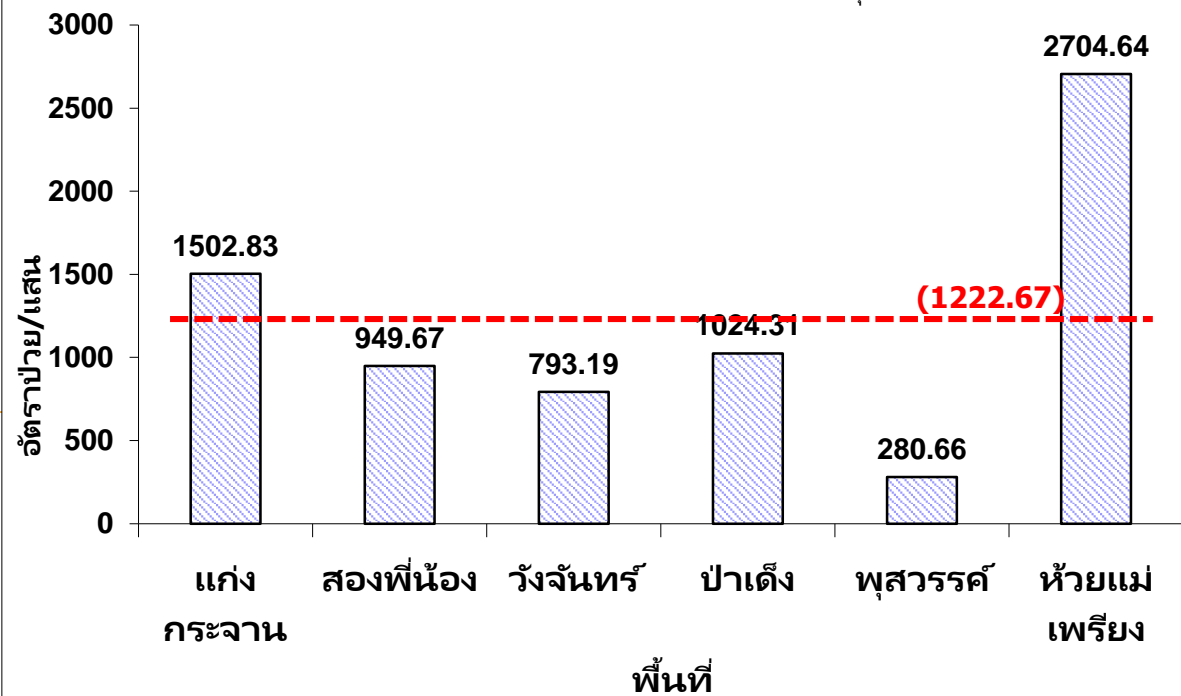
อัตราป่วย **7.34** เท่า ของค่ามัธยฐาน

ผู้ป่วยเสียชีวิต **1** ราย

กลุ่มอายุที่พบมากที่สุด คือ **10-14 ปี, 5-9 ปี, 0-4 ปี**  
ส่วนใหญ่เป็นนักเรียน, รับจ้าง

สัปดาห์ที่ **49 ถึง 52 ภาพรวมแนวโน้มผู้ป่วยลดลง**

อัตราป่วยต่อประชากรแสนคน ด้วยโรค ไข้เลือดออกรวม(26,27,66) จำแนกตามพื้นที่  
อำเภอ แก่งกระจาน จังหวัด เพชรบุรี



พื้นที่/สัปดาห์	Wk1-44	Wk45	Wk46	Wk47	Wk48	Wk49	Wk50	Wk51	Wk52	ป่วย	ตาย
แก่งกระจาน	117	1	0	2	0	0	1	1	0	122	0
สองพี่น้อง	47	1	0	1	1	0	0	0	0	50	0
วังจันทร์	36	1	2	2	0	0	0	0	0	41	0
ป่าเต็ง	71	0	0	0	0	0	3	1	0	75	0
พุสarro	8	0	1	1	0	0	0	0	0	10	0
ห้วยแม่เพรียง	110	0	0	0	0	0	2	1	0	113	1
<b>รวม</b>	<b>389</b>	<b>3</b>	<b>3</b>	<b>6</b>	<b>1</b>	<b>0</b>	<b>6</b>	<b>3</b>	<b>0</b>	<b>411</b>	<b>1</b>

# มาตรการเร่งรัดป้องกันการแพร่ระบาดของโรคไข้เลือดออก จังหวัดเพชรบุรี

การเฝ้าระวังโรค	การป้องกันควบคุมโรค	การวินิจฉัยรักษา	การสื่อสารความเสี่ยง
<p>- วิเคราะห์และประเมินสถานการณ์โรคไข้เลือดออก และรายงานไปยังผู้ว่าราชการจังหวัดเพชรบุรี นายอำเภอ ทุกสัปดาห์ เพื่อเร่งรัดมาตรการควบคุมโรคจากท้องถิ่นและหน่วยงานอื่นๆ ที่เกี่ยวข้อง</p>	<p>- สอบสวนการระบาด รวมถึงกรณีผู้ป่วยเสียชีวิตทุกราย</p> <p>- ทำประชาคมหมู่บ้านในพื้นที่ที่มีการระบาด</p> <p>- ดำเนินการตามมาตรการควบคุมโรค (3-3-1) ได้ตามมาตรฐานอย่างเข้มข้น</p>	<p>- เพิ่มความเร็วในการตรวจวินิจฉัยและรักษาโดยใช้ชุดตรวจแบบรวดเร็ว (NS1 rapid test) ในสถานบริการปฐมภูมิ และพิจารณาเปิดจุด Dengue corner เพื่อคัดกรองวินิจฉัยรักษาได้อย่างรวดเร็ว</p>	<p>- สื่อสารเชิงรุก ประชาสัมพันธ์ไปยังประชาชน ผ่านสื่อช่องทางต่างๆ รวมถึงให้สุขศึกษา สื่อสารกลุ่มเสี่ยง</p> <p>- สื่อสารไปยังคลินิก ร้านขายยา ให้ระมัดระวังในการจ่ายยาในกลุ่ม NSAIDs</p>
<p>- จัดกิจกรรมรณรงค์พัฒนาสิ่งแวดล้อมกำจัดแหล่งเพาะพันธุ์ยุงลายในสถานที่รับผิดชอบ (Kick off) ตามวันสำคัญในแต่ละเดือน และรายงานผลการดำเนินงาน (One page)</p>	<p>- พิจารณาเปิด EOC ระดับอำเภอ ระดับจังหวัด กรณีเข้าเกณฑ์</p> <p>- สนับสนุนงบประมาณ วัสดุอุปกรณ์ สำหรับป้องกันควบคุมโรคไข้เลือดออก</p>	<p>- ใช้แนวทางการตรวจวินิจฉัยและรักษาโรคไข้เลือดออก และ Dengue Chart</p>	<p><b>เป้าหมาย:</b> 1.ผู้ป่วยลดลงจากเดือนที่ผ่านมา 2.ไม่มีผู้ป่วยเสียชีวิตเพิ่มเติม 3. ค่า HI/CI ในสถานที่ 7ร ตามเกณฑ์</p> <p><b>หน่วยงานที่เกี่ยวข้อง:</b> สสจ. / รพ. สสอ./ รพ.สต./ อสม./ นายอำเภอ/ อปท./ หน่วยงานที่เกี่ยวข้องในพื้นที่</p> <p>สถานที่ 7ร (ชุมชน วัด/โบสถ์/ มัสยิด สถานศึกษา โรงพยาบาล/ รพ.สต. โรงแรม โรงงาน สถานที่ราชการ) / คณะกรรมการพัฒนาคุณภาพชีวิตระดับอำเภอ(พชอ.)</p>
<p>- เพิ่มความเข้มข้นในการสำรวจและทำลายแหล่งเพาะพันธุ์ลูกน้ำยุงลาย ให้ครอบคลุมทุกสถานที่ 7ร ทุกสัปดาห์</p>	<p>- กำกับ ติดตาม ให้หน่วยงานในพื้นที่ดำเนินการควบคุมโรคตามมาตรการ</p> <p>- ใช้กลไกคณะกรรมการพัฒนาคุณภาพชีวิตระดับอำเภอ(พชอ.) เพื่อควบคุมโรคให้ครบทุก Setting</p>	<p>- เตรียมเวชภัณฑ์ในการดูแลรักษาผู้ป่วยไข้เลือดออกอาการรุนแรง ให้เพียงพอ</p> <p>- ทบทวนกรณีผู้ป่วยโรคไข้เลือดออกเสียชีวิตทุกราย (Dead Case Conference)</p>	