



สำนักงานสาธารณสุขจังหวัดเพชรบุรี

กลุ่มงานควบคุมโรคติดต่อ

สำนักงานสาธารณสุขจังหวัดเพชรบุรี

23/12/2566

สถานการณ์โรคไข้เลือดออก ประเทศไทย : 1 ม.ค.- 23 ธ.ค.66



ผู้ป่วย จำนวน **150,808** ราย

อัตราป่วย **228.04** ต่อแสนประชากร

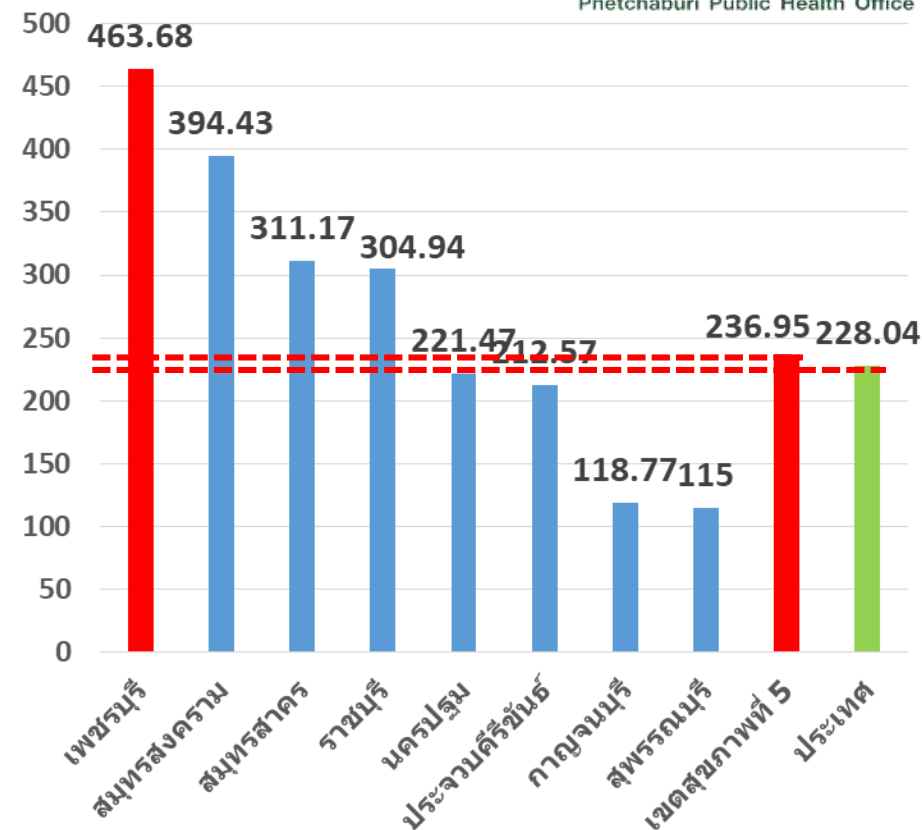
เสียชีวิต **165** ราย อัตราป่วยตาย ร้อยละ **0.11**

กลุ่มอายุที่พบมากที่สุด คือ **15-24** ปี , **10-14** ปี, **25-34** ปี

ส่วนใหญ่เป็นนักเรียน (**45.3%**) รับจ้าง (**19.4%**)

จังหวัดที่พบผู้ป่วยโรคไข้เลือดออกสูงสุด 5 อันดับแรก

อัตราป่วย(/100000)



สำนักงานสาธารณสุขจังหวัดเพชรบุรี
Phetchaburi Public Health Office

เพชรบุรี
อันดับที่ 1 เขตสุขภาพที่ 5

อันดับ	จังหวัด	จำนวน (ราย)	อัตราป่วย (/100,000)
1	ตราด	1742	763.73
2	ระยอง	4793	634.53
3	น่าน	2930	616.57
4	จันทบุรี	3144	586.18
5	เขียงราย	7597	584.82
8	เพชรบุรี	2239*	463.68

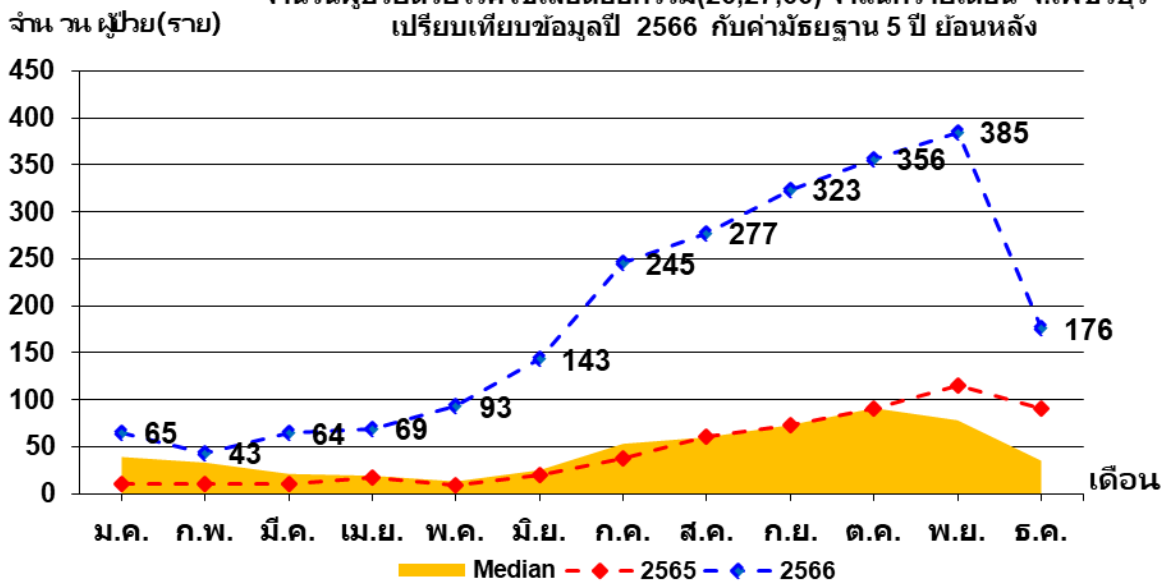
*ผู้ป่วยเสียชีวิต **1** ราย อัตราป่วยตาย ร้อยละ **0.04**

สถานการณ์โรคไขเลือดออก

จังหวัดเพชรบุรี : 1 ม.ค. - 23 ธ.ค. 66



จำนวนผู้ป่วยด้วยโรคไขเลือดออกรวม(26,27,66) จำแนกรายเดือน จ.เพชรบุรี
เปรียบเทียบข้อมูลปี 2566 กับค่ามัธยฐาน 5 ปี ย้อนหลัง



ผู้ป่วย จำนวน **2239** ราย

อัตราป่วย **463.68** ต่อแสนประชากร

อัตราป่วย **4.15** เท่า ของค่ามัธยฐาน

ผู้ป่วยเสียชีวิต **1** ราย

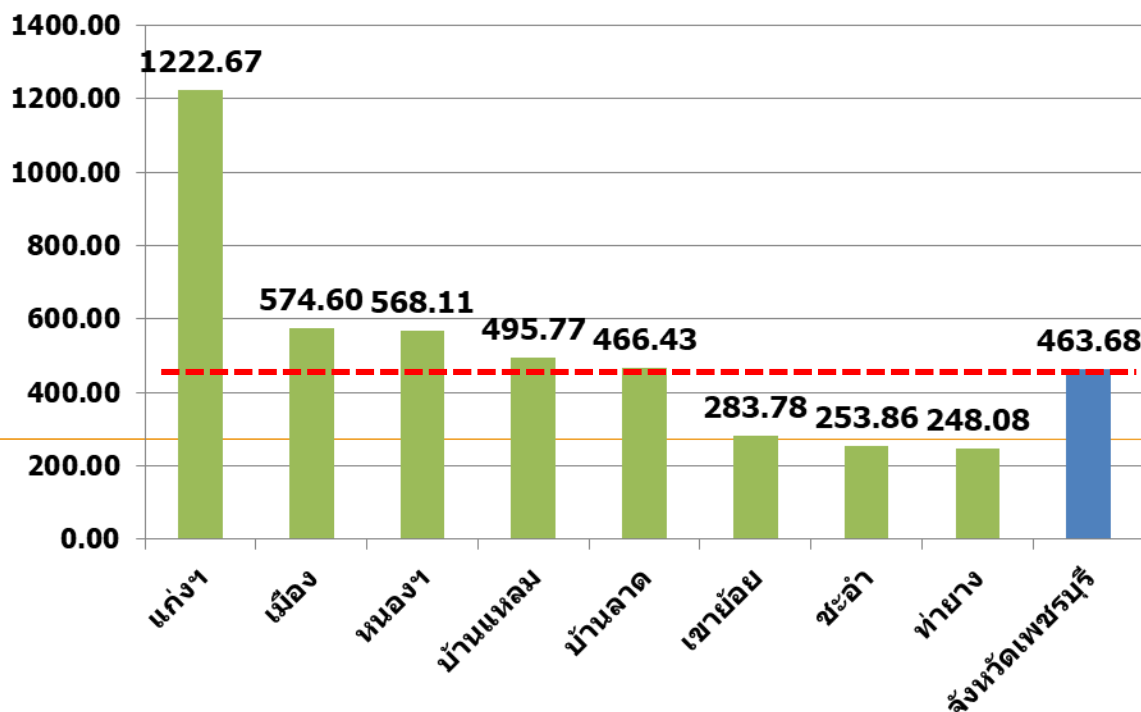
กลุ่มอายุที่พบมากที่สุด คือ **10-14 ปี, 5-9 ปี, 0-4 ปี**

ส่วนใหญ่เป็นนักเรียน, เด็กในปกครอง

สัปดาห์ที่ **48 ถึง 51** ภาพรวมแนวโน้มผู้ป่วยลดลง

สำนักงานสาธารณสุขจังหวัดเพชรบุรี
Phetchaburi Public Health Office

อัตราป่วย(/100000)



พื้นที่/สัปดาห์	Wk1-43	Wk44	Wk45	Wk46	Wk47	Wk48	Wk49	Wk50	Wk51	ป่วย	ตาย
เมืองเพชรบุรี	488	38	26	32	34	15	31	27	10	701	0
เขาย้อย	88	4	0	3	1	4	4	4	2	110	0
หนองหญ้าปล้อง	83	2	2	5	1	0	0	0	0	93	0
ชะอำ	113	7	18	15	16	15	8	9	6	207	0
ท่ายาง	141	8	19	9	10	4	6	12	4	213	0
บ้านลาด	177	17	8	8	9	4	3	13	3	242	0
บ้านแหลม	125	20	30	26	16	17	12	14	2	262	0
แก่งกระจาน	385	4	3	3	6	1	0	6	3	411	1
รวม	1600	100	106	101	93	60	64	85	30	2239	1

สถานการณ์โรคไข้เลือดออก

อ.เมืองเพชรบุรี : 1 ม.ค. - 23 ธ.ค.66



สำนักงานสาธารณสุขจังหวัดเพชรบุรี
Phetchaburi Public Health Office

ผู้ป่วย จำนวน **701** ราย

อัตราป่วย **574.60** ต่อแสนประชากร

อัตราป่วย **4.64** เท่า ของค้ำมธยฐาน

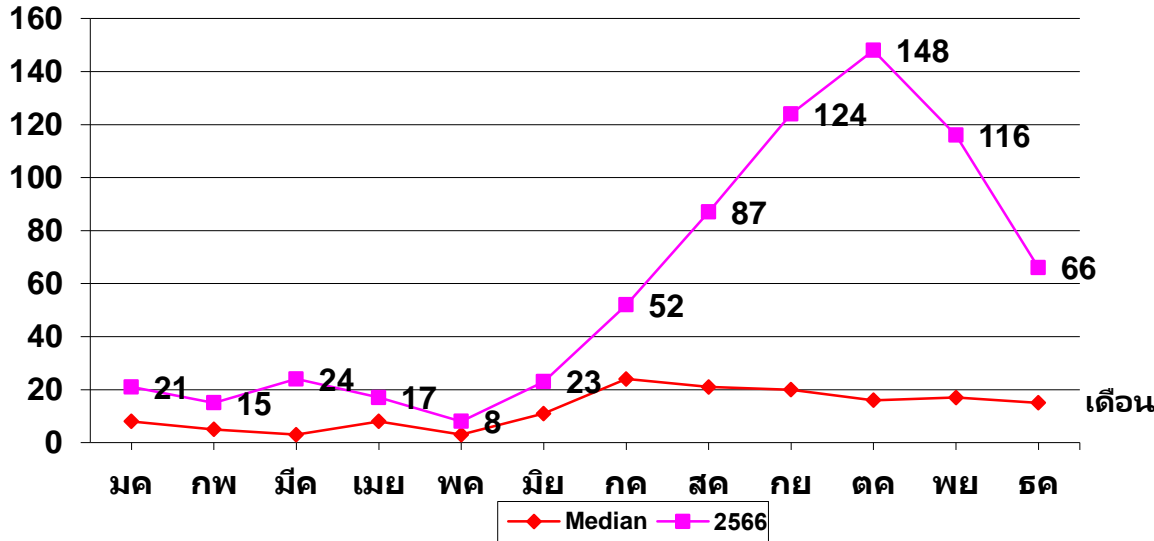
ไม่มีผู้ป่วยเสียชีวิต

กลุ่มอายุที่พบมากที่สุด คือ **10-14 ปี, 5-9 ปี, 0-4 ปี**

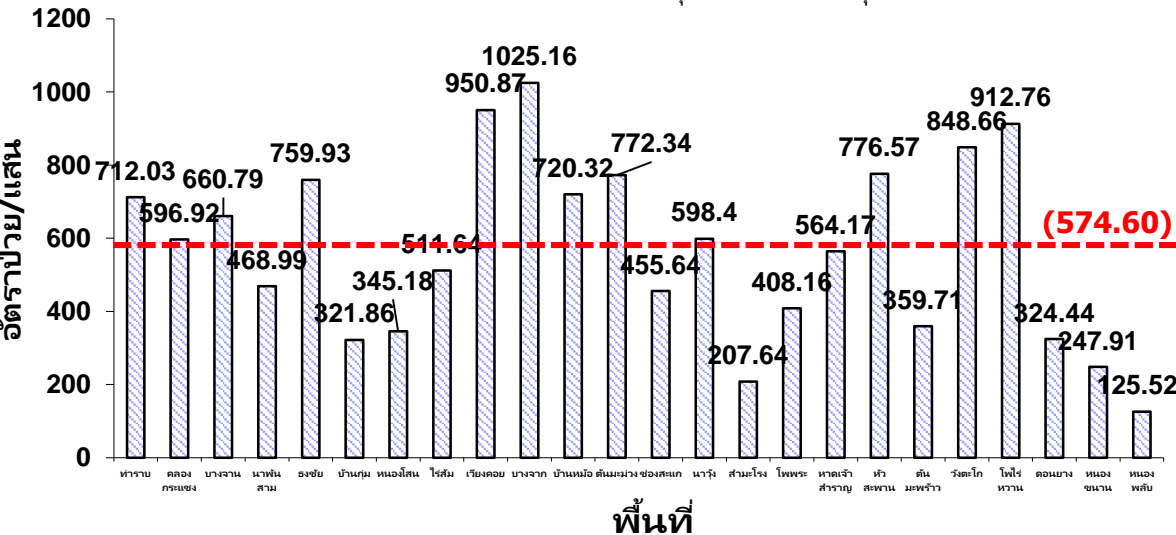
ส่วนใหญ่เป็นนักเรียน, เด็กในปกครอง

สัปดาห์ที่ **48 ถึง 51** ภาพรวมแนวโน้มผู้ป่วยลดลง

จำนวนผู้ป่วยด้วยโรคไข้เลือดออกรวม(26,27,66) จำแนกรายเดือน อ.เมืองเพชรบุรี จ.เพชรบุรี
เปรียบเทียบข้อมูลปี 2566 กับค่ามัธยฐาน 5 ปี ย้อนหลัง



อัตราป่วยต่อประชากรแสนคน ด้วยโรค ไข้เลือดออกรวม(26,27,66) จำแนกตามพื้นที่
อำเภอ เมืองเพชรบุรี จังหวัด เพชรบุรี



พื้นที่/สัปดาห์	Wk1-43	Wk44	Wk45	Wk46	Wk47	Wk48	Wk49	Wk50	Wk51	ป่วย	ตาย
ทाराบ	44	11	6	5	4	2	5	2	2	81	0
คลองกระแซง	35	2	3	4	5	1	4	1	0	55	0
บางจาน	21	1	2	0	2	0	0	0	1	27	0
นาพันสาม	15	1	0	2	0	0	0	0	0	18	0
ธงชัย	47	7	0	4	2	4	4	2	1	71	0
บ้านกุ่ม	8	3	2	2	2	0	2	4	0	23	0
หนองสน	12	0	0	0	0	0	1	4	0	17	0
ไร่ส้ม	24	2	1	0	1	0	2	0	1	31	0
เวียงคอย	8	0	2	0	0	0	0	2	0	12	0
บางจาก	17	0	0	3	0	0	1	0	1	22	0
บ้านหม้อ	49	1	3	2	4	0	1	4	0	64	0
ต้นมะม่วง	27	3	1	4	4	1	1	1	0	42	0
ช่องสะแก	25	0	2	1	2	1	3	0	0	34	0
นาไร่	15	1	0	1	0	1	0	0	0	18	0
สามเริ่ง	5	0	0	0	0	0	0	0	0	5	0
โพพระ	7	0	1	1	0	0	0	0	0	9	0
หาดเจ้าสำราญ	19	0	1	2	4	1	0	1	0	28	0
หัวสะพาน	27	1	0	0	1	2	2	1	1	35	0
ต้นมะพร้าว	5	1	0	0	0	0	0	1	1	8	0
วังตะโก	12	0	0	0	0	0	0	0	0	12	0
โพไร่หวาน	41	3	2	1	0	0	4	1	0	52	0
ดอนนาง	13	1	0	0	1	1	1	1	0	18	0
หนองขนาน	11	0	0	0	2	0	0	1	2	16	0
หนองพลับ	1	0	0	0	0	1	0	1	0	3	0
รวม	488	38	26	32	34	15	31	27	10	701	0

สถานการณ์โรคไข้เลือดออก

อ.เขาย้อย : 1 ม.ค. - 23 ธ.ค. 66



สำนักงานสาธารณสุขจังหวัดเพชรบุรี
Phetchaburi Public Health Office

ผู้ป่วย จำนวน **110** ราย

อัตราป่วย **283.78** ต่อแสนประชากร

อัตราป่วย **2.75** เท่า ของค่ามัธยฐาน

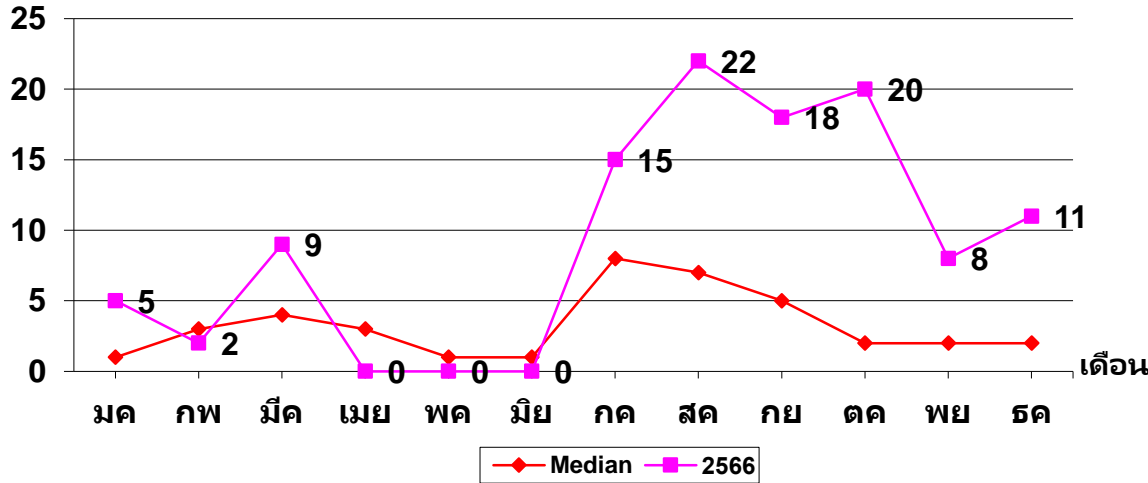
ไม่มีผู้ป่วยเสียชีวิต

กลุ่มอายุที่พบมากที่สุด คือ **10-14ปี, 5-9ปี, 0-4 ปี**

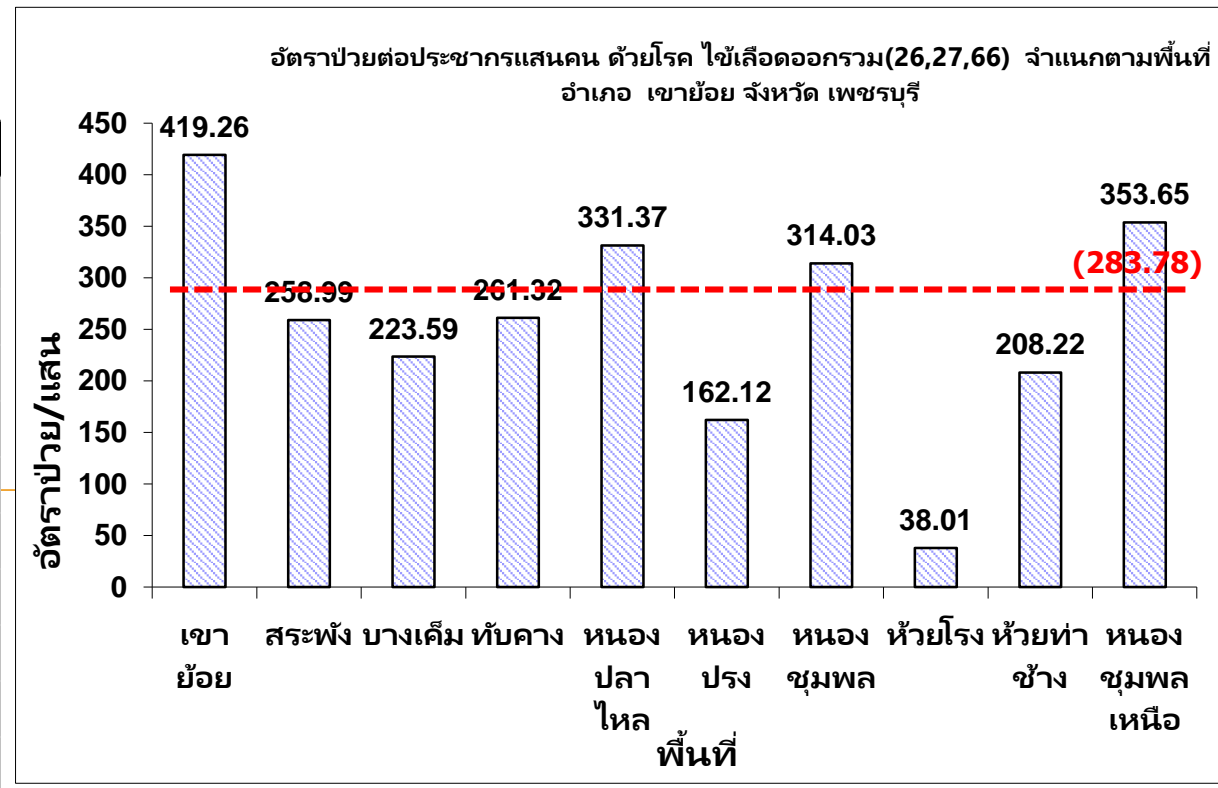
ส่วนใหญ่เป็นเด็กในปกครอง, รับจ้าง

สัปดาห์ที่ **48 ถึง 51** ภาพรวมแนวโน้มผู้ป่วยเพิ่มขึ้น

จำนวนผู้ป่วยด้วยโรคไข้เลือดออกรวม(26,27,66) จำแนกรายเดือน อ.เขาย้อย จ.เพชรบุรี
เปรียบเทียบข้อมูลปี 2566 กับค่ามัธยฐาน 5 ปี ย้อนหลัง



พื้นที่/สัปดาห์	Wk1-43	Wk44	Wk45	Wk46	Wk47	Wk48	Wk49	Wk50	Wk51	ป่วย	ตาย
เขาย้อย	25	1	0	0	0	1	0	3	1	31	0
สระพัง	5	0	0	1	0	0	2	1	0	9	0
บางเค็ม	8	0	0	0	0	0	0	0	0	8	0
ทับคาง	9	0	0	0	0	0	0	0	0	9	0
หนองปลาไหล	3	2	0	1	1	1	1	0	0	9	0
หนองปรง	4	0	0	0	0	0	1	0	1	6	0
หนองชุมพล	15	0	0	0	0	1	0	0	0	16	0
ห้วยโรง	0	0	0	0	0	1	0	0	0	1	0
ห้วยท่าช้าง	3	0	0	1	0	0	0	0	0	4	0
หนองชุมพลเหนือ	16	1	0	0	0	0	0	0	0	17	0
รวม	88	4	0	3	1	4	4	4	2	110	0



สถานการณ์โรคไข้เลือดออก

อ.หนองหญ้าปล้อง : 1 ม.ค. - 23 ธ.ค. 66



สำนักงานสาธารณสุขจังหวัดเพชรบุรี
Phetchaburi Public Health Office

ผู้ป่วย จำนวน **93** ราย

อัตราป่วย **568.11** ต่อแสนประชากร

อัตราป่วย **93** เท่า ของค่ามัธยฐาน

ไม่มีผู้ป่วยเสียชีวิต

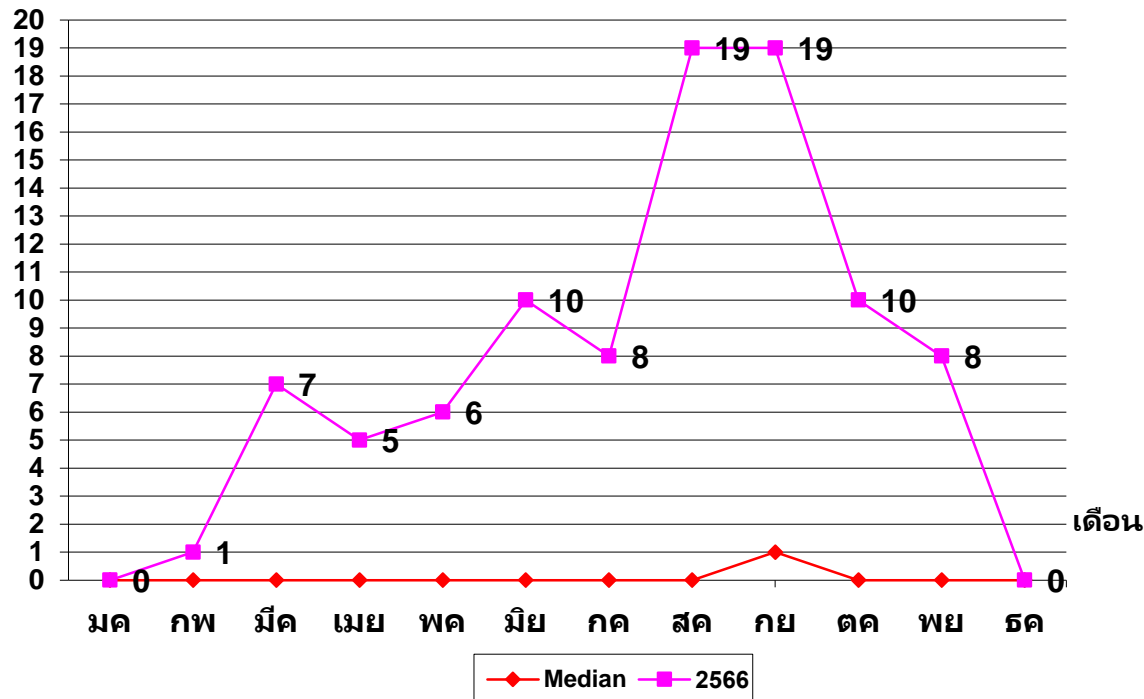
กลุ่มอายุที่พบมากที่สุดคือ **10-14ปี, 5-9ปี, 15-24ปี**

ส่วนใหญ่เป็นนักเรียน, รับจ้าง

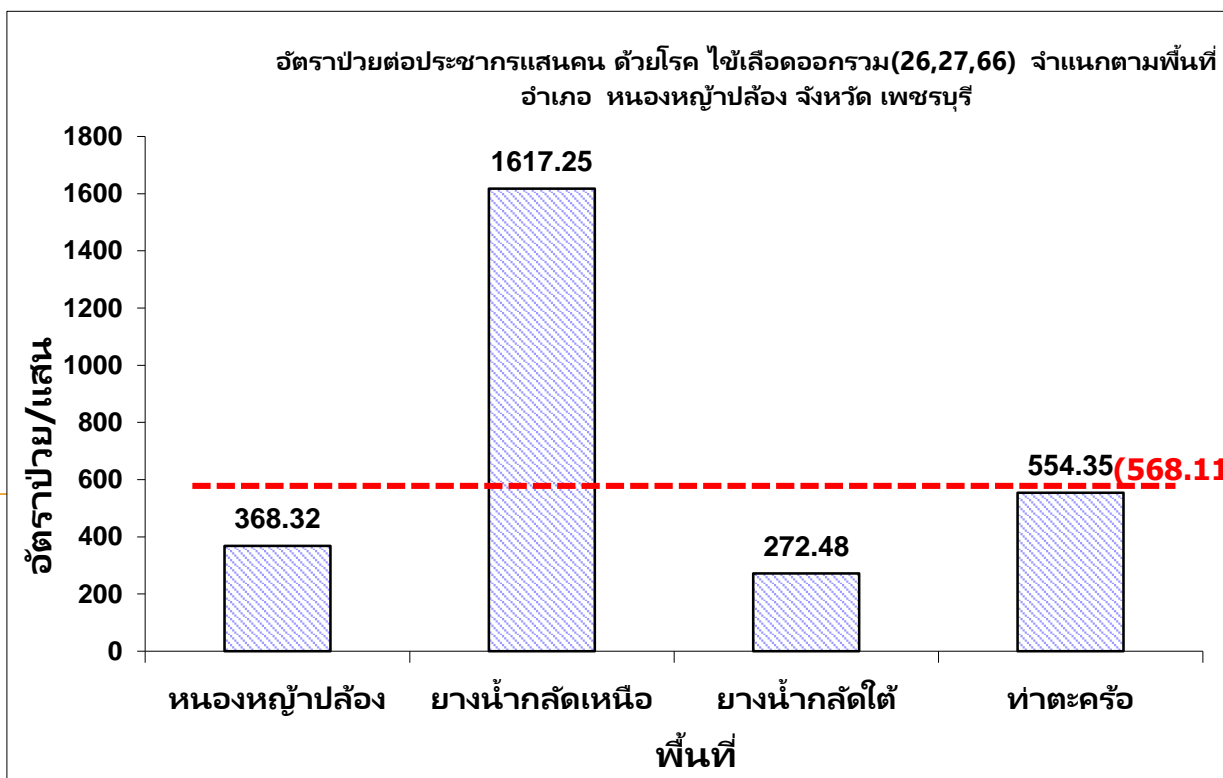
สัปดาห์ที่ **48 ถึง 51** ภาพรวมแนวโน้มผู้ป่วยลดลง

จำนวนผู้ป่วยด้วยโรคไข้เลือดออกรวม(26,27,66) จำแนกรายเดือน อ.หนองหญ้าปล้อง จ.เพชรบุรี
เปรียบเทียบข้อมูลปี 2566 กับค่ามัธยฐาน 5 ปี ย้อนหลัง

จำนวนผู้ป่วย(ราย)



พื้นที่/สัปดาห์	Wk1-43	Wk44	Wk45	Wk46	Wk47	Wk48	Wk49	Wk50	Wk51	ป่วย	ตาย
หนองหญ้าปล้อง	24	1	0	1	0	0	0	0	0	26	0
ยางน้ำกลัดเหนือ	34	0	2	0	0	0	0	0	0	36	0
ยางน้ำกลัดใต้	7	0	0	1	0	0	0	0	0	8	0
ท่าตะคร้อ	18	1	0	3	1	0	0	0	0	23	0
รวม	83	2	2	5	1	0	0	0	0	93	0



สถานการณ์โรคไข้เลือดออก

อ.ชะอำ : 1 ม.ค. - 23 ธ.ค. 66



สำนักงานสาธารณสุขจังหวัดเพชรบุรี
Phetchaburi Public Health Office

ผู้ป่วย จำนวน **207** ราย

อัตราป่วย **253.86** ต่อแสนประชากร

อัตราป่วย **3.70** เท่า ของค้ำมธฐาน

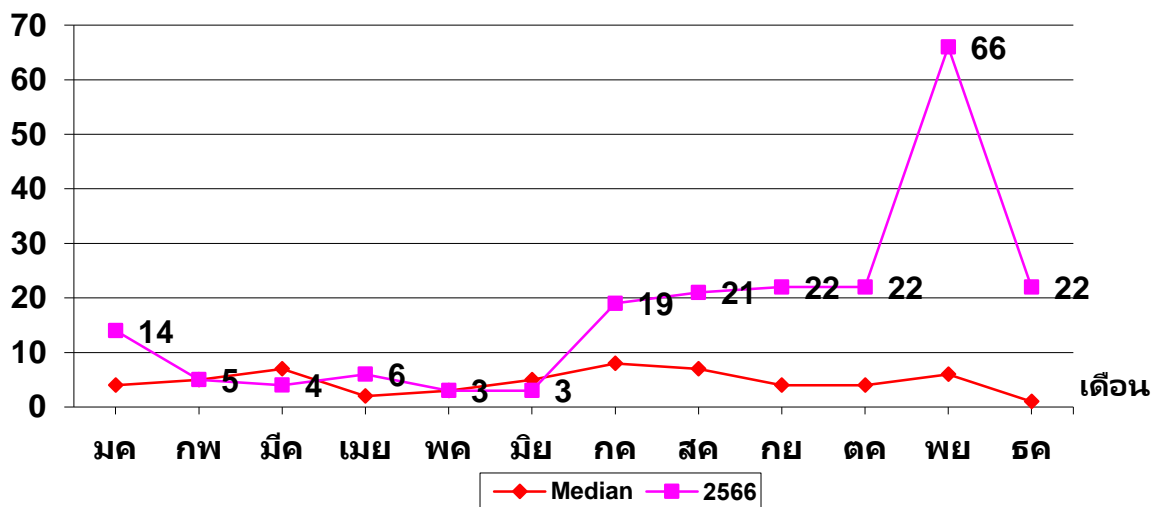
ไม่มีผู้ป่วยเสียชีวิต

กลุ่มอายุที่พบมากที่สุด คือ **10-14 ปี, 5-9 ปี, 0-4 ปี**

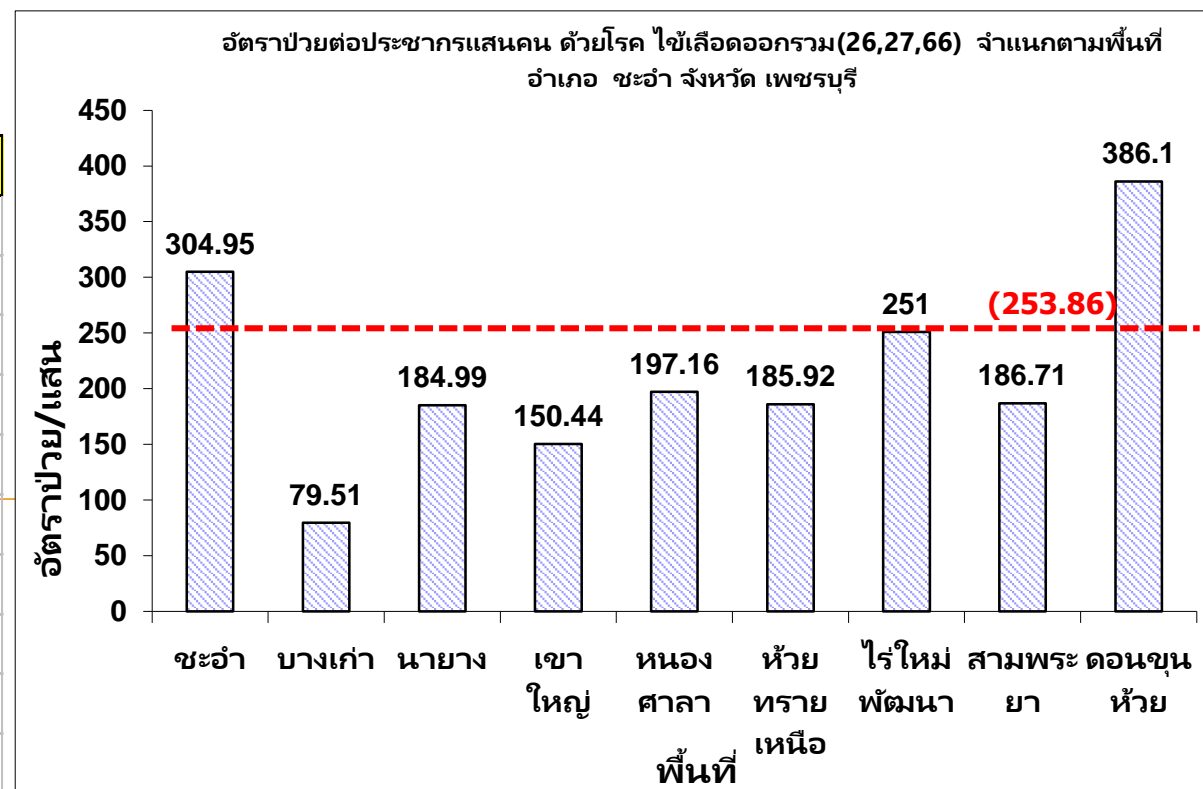
ส่วนใหญ่เป็นเด็กในปกครอง, นักเรียน

สัปดาห์ที่ **48 ถึง 51** ภาพรวมแนวโน้มผู้ป่วยลดลง

จำนวนผู้ป่วยด้วยโรคไข้เลือดออกรวม(26,27,66) จำแนกรายเดือน อ.ชะอำ จ.เพชรบุรี
เปรียบเทียบข้อมูลปี 2566 กับค้ำมธฐาน 5 ปี ย้อนหลัง



พื้นที่/สัปดาห์	Wk1-43	Wk44	Wk45	Wk46	Wk47	Wk48	Wk49	Wk50	Wk51	ป่วย	ตาย
ชะอำ	64	3	16	6	13	11	6	2	3	124	0
บางเก่า	3	0	0	0	0	0	0	0	0	3	0
นางาง	4	0	0	1	0	0	0	2	0	7	0
เขาใหญ่	7	1	0	2	1	1	1	0	2	15	0
หนองศาลา	3	1	1	0	0	0	0	0	0	5	0
ห้วยทรายเหนือ	3	0	0	0	0	0	1	3	1	8	0
ไร่ใหม่พัฒนา	8	0	0	4	0	1	0	2	0	15	0
สามพระยา	4	1	1	1	2	1	0	0	0	10	0
ดอนขุนห้วย	17	1	0	1	0	1	0	0	0	20	0
รวม	113	7	18	15	16	15	8	9	6	207	0



สถานการณ์โรคไข้เลือดออก



สำนักงานสาธารณสุขจังหวัดเพชรบุรี
Phetchaburi Public Health Office

อ.ท่ายาง : 1 ม.ค. - 23 ธ.ค. 66

ผู้ป่วย จำนวน **213** ราย

อัตราป่วย **248.08** ต่อแสนประชากร

อัตราป่วย **3.55** เท่า ของค่ามัธยฐาน

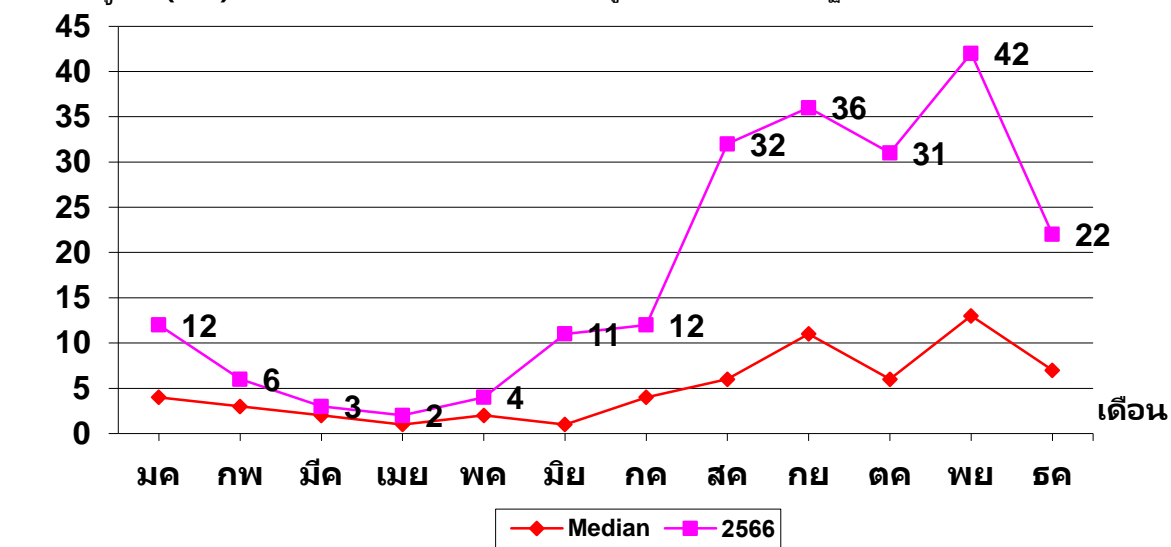
ไม่มีผู้ป่วยเสียชีวิต

กลุ่มอายุที่พบมากที่สุด คือ **10-14 ปี, 15-24 ปี, 0-4 ปี**

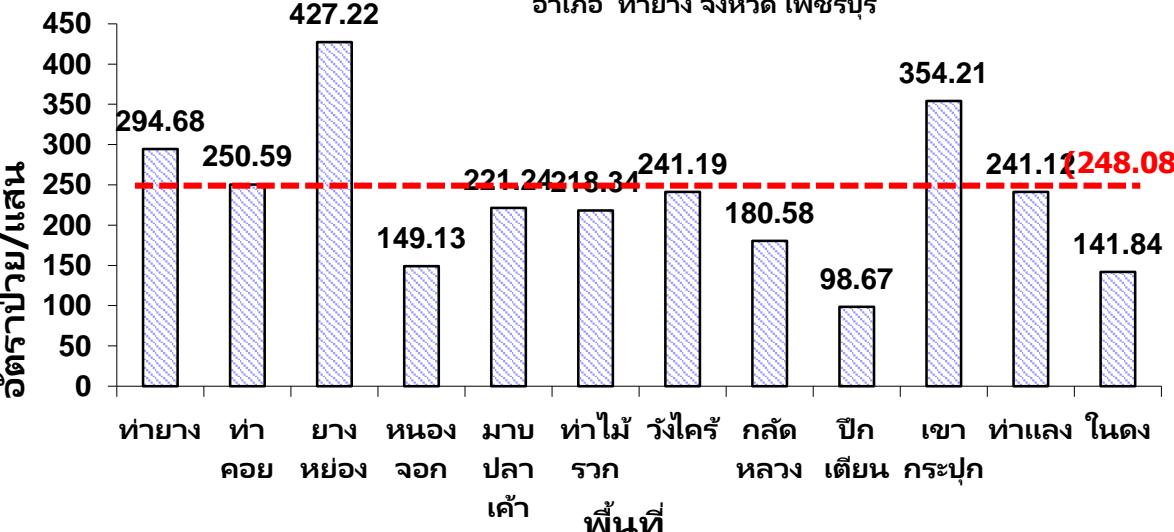
ส่วนใหญ่เป็นนักเรียน, เด็กในปกครอง

สัปดาห์ที่ **48 ถึง 51** ภาพรวมแนวโน้มผู้ป่วยลดลง

จำนวนผู้ป่วย(ราย) จำนวนผู้ป่วยด้วยโรคไข้เลือดออกรวม(26,27,66) จำแนกรายเดือน อ.ท่ายาง จ.เพชรบุรี เปรียบเทียบข้อมูลปี 2566 กับค่ามัธยฐาน 5 ปี ย้อนหลัง



อัตราป่วยต่อประชากรแสนคน ด้วยโรค ไข้เลือดออกรวม(26,27,66) จำแนกตามพื้นที่ อำเภอ ท่ายาง จังหวัด เพชรบุรี



พื้นที่/สัปดาห์	Wk1-43	Wk44	Wk45	Wk46	Wk47	Wk48	Wk49	Wk50	Wk51	ป่วย	ตาย
ท่ายาง	28	3	4	3	2	1	6	4	1	52	0
ท่าคอย	26	1	3	0	0	1	0	1	0	32	0
ยางหย่อง	6	2	2	0	1	0	0	3	0	14	0
หนองจอก	6	0	2	2	1	0	0	0	0	11	0
มาบปลาเค้า	5	0	3	0	0	0	0	0	1	9	0
ท่าไม้รอก	13	0	0	1	4	1	0	1	0	20	0
วังไคร้	9	0	3	0	0	0	0	0	1	13	0
กลัดหลวง	10	0	0	0	1	1	0	1	0	13	0
ปึกเตียน	2	0	0	0	0	0	0	0	0	2	0
เขากระปุก	22	0	1	3	0	0	0	1	1	28	0
ท่าแลง	11	2	0	0	1	0	0	1	0	15	0
ในดง	3	0	1	0	0	0	0	0	0	4	0
รวม	141	8	19	9	10	4	6	12	4	213	0

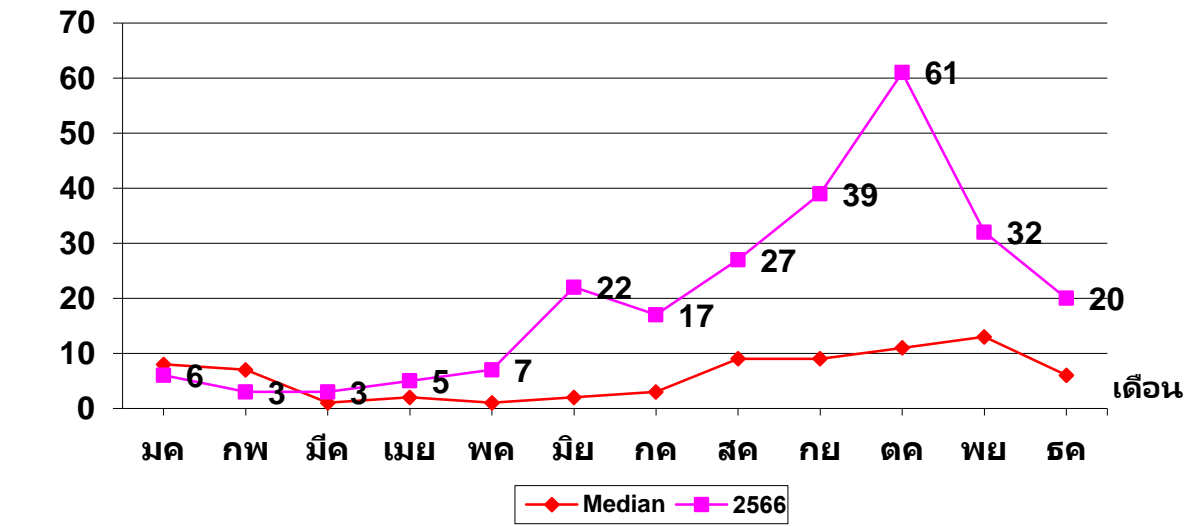
สถานการณ์โรคไข้เลือดออก

อ.บ้านลาด : 1 ม.ค. - 23 ธ.ค. 66



สำนักงานสาธารณสุขจังหวัดเพชรบุรี
Phetchaburi Public Health Office

จำนวนผู้ป่วยด้วยโรคไข้เลือดออกรวม(26,27,66) จำแนกรายเดือน อ.บ้านลาด จ.เพชรบุรี
เปรียบเทียบข้อมูลปี 2566 กับค่ามัธยฐาน 5 ปี ย้อนหลัง



ผู้ป่วย จำนวน **242** ราย

อัตราป่วย **466.43** ต่อแสนประชากร

อัตราป่วย **3.36** เท่า ของค่ามัธยฐาน

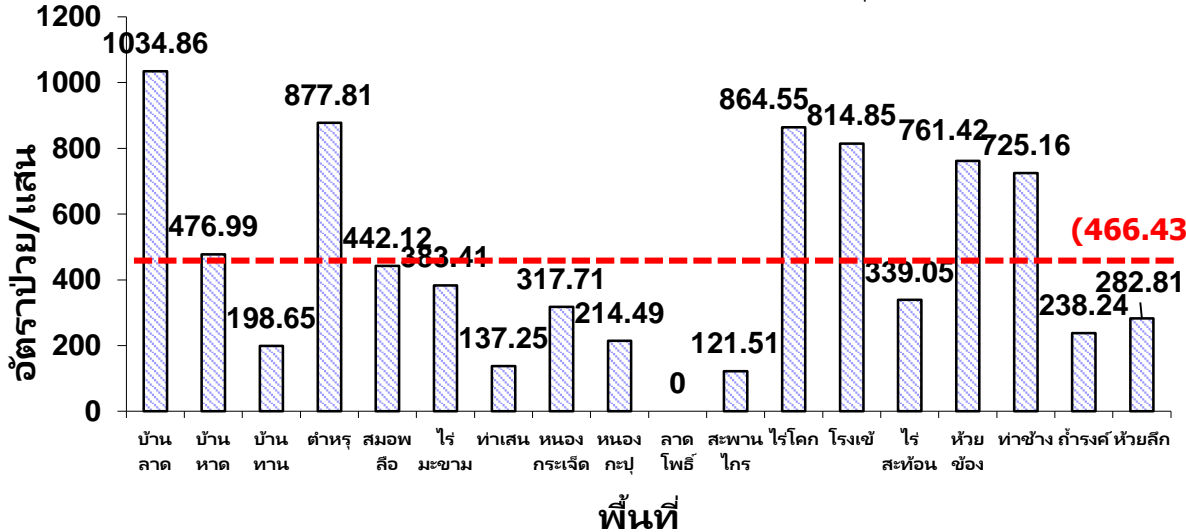
ไม่มีผู้ป่วยเสียชีวิต

กลุ่มอายุที่พบมากที่สุด คือ **5-9 ปี, 10-14 ปี, 15-24 ปี**

ส่วนใหญ่เป็นเด็กในปกครอง, นักเรียน

สัปดาห์ที่ **48 ถึง 51** ภาพรวมแนวโน้มผู้ป่วยลดลง

อัตราป่วยต่อประชากรแสนคน ด้วยโรค ไข้เลือดออกรวม(26,27,66) จำแนกตามพื้นที่
อำเภอ บ้านลาด จังหวัด เพชรบุรี



พื้นที่/สัปดาห์	Wk1-43	Wk44	Wk45	Wk46	Wk47	Wk48	Wk49	Wk50	Wk51	ป่วย	ตาย
บ้านลาด	28	2	1	1	1	0	1	3	1	38	0
บ้านหาด	15	1	0	1	0	0	0	0	0	17	0
บ้านทาน	4	0	0	0	1	0	0	0	0	5	0
ตำหฺร	20	1	2	0	1	1	0	0	0	25	0
สมอพลี	10	1	0	0	0	0	0	0	0	11	0
ไร่มะขาม	7	2	0	1	0	0	0	1	0	11	0
ท่าเสน	3	1	0	0	0	0	0	1	0	5	0
หนองกระเจ็ด	5	2	1	0	0	0	0	0	0	8	0
หนองกะป	7	0	0	1	0	1	0	0	0	9	0
ลาดโพธิ์	0	0	0	0	0	0	0	0	0	0	0
สะพานไกร	1	0	0	0	0	0	0	0	0	1	0
ไรโคก	17	2	0	0	5	0	2	3	1	30	0
โรงเข้	12	0	1	1	0	1	0	3	0	18	0
ไรสะทอน	14	1	1	1	0	0	0	0	0	17	0
ห้วยซ้อง	4	1	2	0	0	0	0	1	1	9	0
ท่าช้าง	17	1	0	0	1	1	0	0	0	20	0
ถ้ำรงค์	7	1	0	0	0	0	0	0	0	8	0
ห้วยลึก	6	1	0	2	0	0	0	1	0	10	0
รวม	177	17	8	8	9	4	3	13	3	242	0

สถานการณ์โรคไข้เลือดออก

อ.บ้านแหลม : 1 ม.ค. - 23 ธ.ค. 66



สำนักงานสาธารณสุขจังหวัดเพชรบุรี
Phetchaburi Public Health Office

ผู้ป่วย จำนวน **262** ราย

อัตราป่วย **495.77** ต่อแสนประชากร

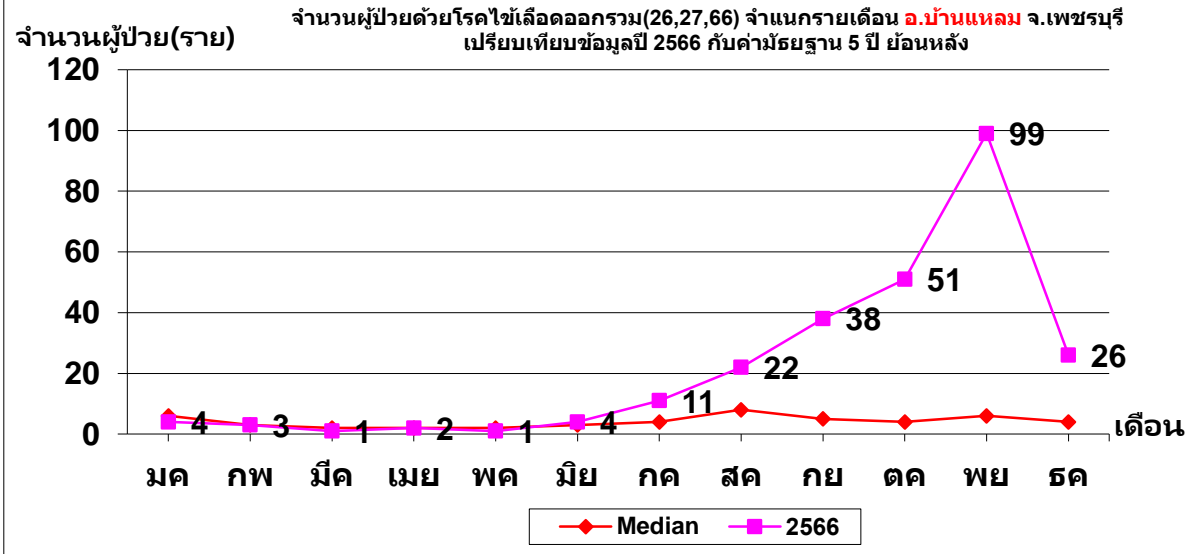
อัตราป่วย **5.35** เท่า ของค่ามัธยฐาน

ไม่มีผู้ป่วยเสียชีวิต

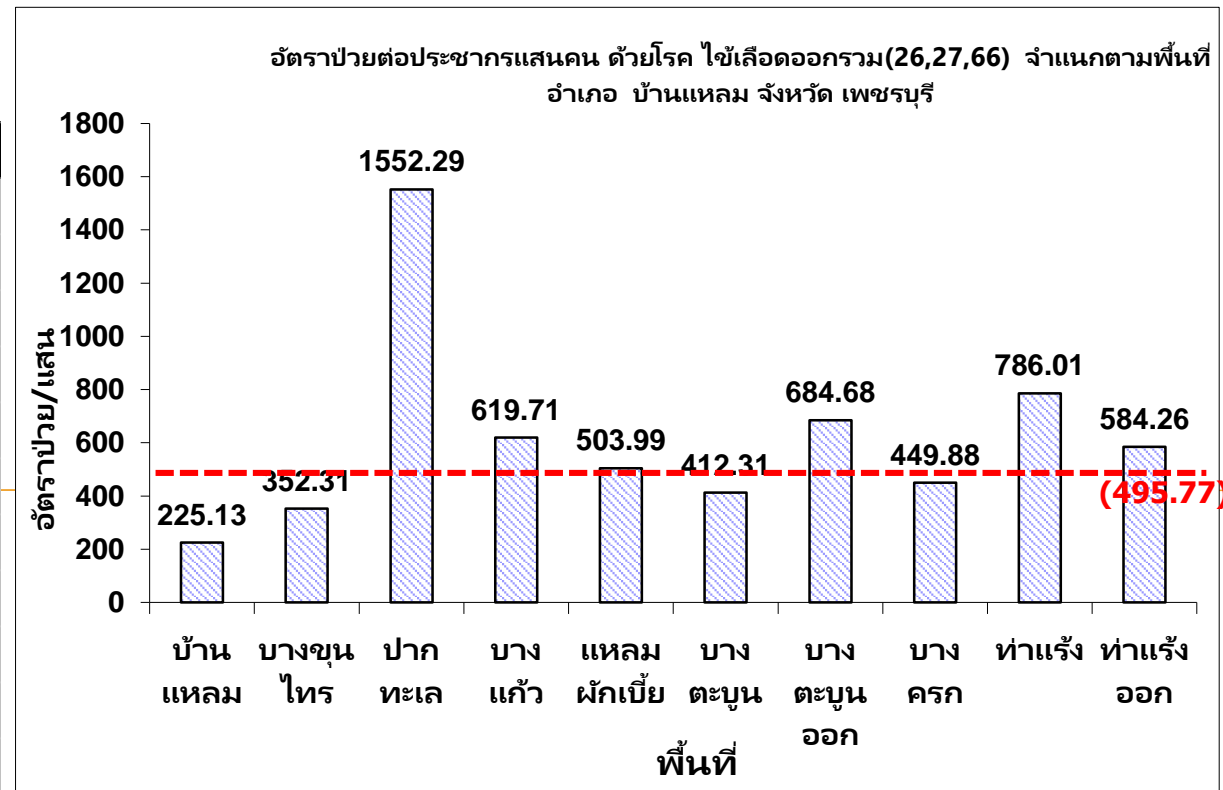
กลุ่มอายุที่พบมากที่สุด คือ **10-14 ปี, 5-9 ปี, 0-4 ปี**

ส่วนใหญ่เป็นนักเรียน, เด็กในปกครอง

สัปดาห์ที่ **48 ถึง 51** ภาพรวมแนวโน้มผู้ป่วยลดลง



พื้นที่/สัปดาห์	Wk1-43	Wk44	Wk45	Wk46	Wk47	Wk48	Wk49	Wk50	Wk51	ป่วย	ตาย
บ้านแหลม	19	2	4	2	1	3	0	1	0	32	0
บางขุนไทร	18	2	1	1	1	0	0	2	0	25	0
ปากทะเล	11	2	4	10	5	2	1	3	0	38	0
บางแก้ว	16	2	3	2	2	3	1	1	0	30	0
แหลมผักเบี้ย	8	1	2	0	0	0	1	0	0	12	0
บางตะบูน	10	3	0	1	0	0	1	0	0	15	0
บางตะบูนออก	10	1	3	2	1	1	1	0	0	19	0
บางครก	16	1	8	1	0	4	1	1	0	32	0
ท่าแร่	11	5	3	5	6	3	2	4	1	40	0
ท่าแร่ ออก	6	1	2	2	0	1	4	2	1	19	0
รวม	125	20	30	26	16	17	12	14	2	262	0



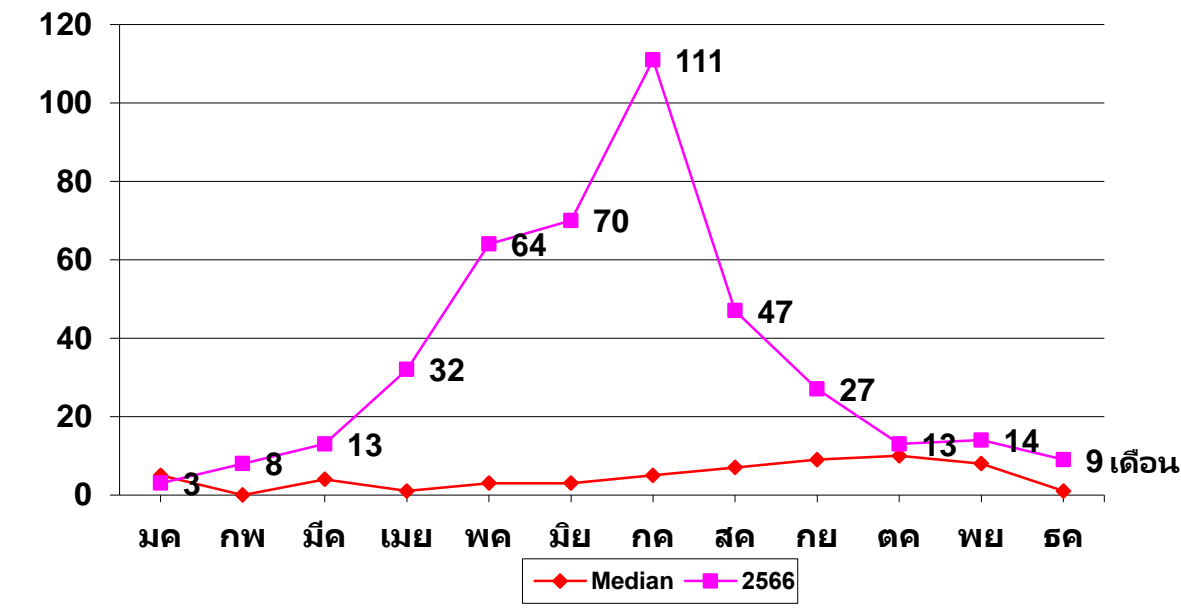
สถานการณ์โรคไข้เลือดออก

อ.แก่งกระเจาน : 1 ม.ค. - 23 ธ.ค. 66



สำนักงานสาธารณสุขจังหวัดเพชรบุรี
Petchaburi Public Health Office

จำนวนผู้ป่วยด้วยโรคไข้เลือดออกรวม(26,27,66) จำแนกรายเดือน อ.แก่งกระเจาน จ.เพชรบุรี
เปรียบเทียบกับข้อมูลปี 2566 กับค่ามัธยฐาน 5 ปี ย้อนหลัง



ผู้ป่วย จำนวน **411** ราย

อัตราป่วย **1222.67** ต่อแสนประชากร

อัตราป่วย **7.34** เท่า ของค่ามัธยฐาน

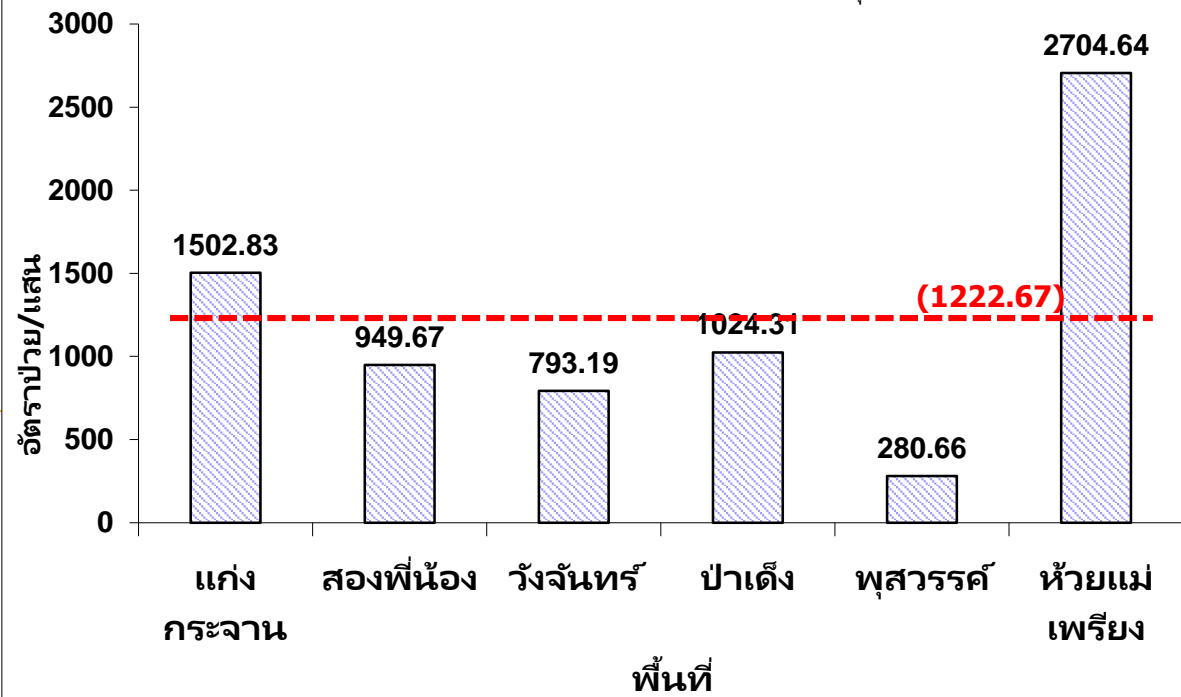
ผู้ป่วยเสียชีวิต **1** ราย

กลุ่มอายุที่พบมากที่สุด คือ **10-14 ปี, 5-9 ปี, 0-4 ปี**

ส่วนใหญ่เป็นนักเรียน, รับจ้าง

สัปดาห์ที่ **48 ถึง 51** ภาพรวมแนวโน้มผู้ป่วยลดลง

อัตราป่วยต่อประชากรแสนคน ด้วยโรค ไข้เลือดออกรวม(26,27,66) จำแนกตามพื้นที่
อำเภอ แก่งกระเจาน จังหวัด เพชรบุรี



พื้นที่/สัปดาห์	Wk1-43	Wk44	Wk45	Wk46	Wk47	Wk48	Wk49	Wk50	Wk51	ป่วย	ตาย
แก่งกระเจาน	113	4	1	0	2	0	0	1	1	122	0
สองพี่น้อง	47	0	1	0	1	1	0	0	0	50	0
วังจันทร์	36	0	1	2	2	0	0	0	0	41	0
ป่าเต็ง	71	0	0	0	0	0	0	3	1	75	0
พุสarroคร	8	0	0	1	1	0	0	0	0	10	0
ห้วยแม่เพรียง	110	0	0	0	0	0	0	2	1	113	1
รวม	385	4	3	3	6	1	0	6	3	411	1

มาตรการเร่งรัดป้องกันการแพร่ระบาดของโรคไข้เลือดออก จังหวัดเพชรบุรี

การเฝ้าระวังโรค	การป้องกันควบคุมโรค	การวินิจฉัยรักษา	การสื่อสารความเสี่ยง
<p>- วิเคราะห์และประเมินสถานการณ์โรคไข้เลือดออก และรายงานไปยังผู้ว่าราชการจังหวัดเพชรบุรี นายอำเภอ ทุกสัปดาห์ เพื่อเร่งรัดมาตรการควบคุมโรคจากท้องถิ่นและหน่วยงานอื่นๆ ที่เกี่ยวข้อง</p>	<p>- สอบสวนการระบาด รวมถึงกรณีผู้ป่วยเสียชีวิตทุกราย</p> <p>- ทำประชาคมหมู่บ้านในพื้นที่ที่มีการระบาด</p> <p>- ดำเนินการตามมาตรการควบคุมโรค (3-3-1) ได้ตามมาตรฐานอย่างเข้มข้น</p>	<p>- เพิ่มความเร็วในการตรวจวินิจฉัยและรักษาโดยใช้ชุดตรวจแบบรวดเร็ว (NS1 rapid test) ในสถานบริการปฐมภูมิ และพิจารณาเปิดจุด Dengue corner เพื่อคัดกรองวินิจฉัยรักษาได้อย่างรวดเร็ว</p>	<p>- สื่อสารเชิงรุก ประชาสัมพันธ์ไปยังประชาชน ผ่านสื่อช่องทางต่างๆ รวมถึงให้สุขศึกษา สื่อสารกลุ่มเสี่ยง</p> <p>- สื่อสารไปยังคลินิก ร้านขายยา ให้ระมัดระวังในการจ่ายยาในกลุ่ม NSAIDs</p>
<p>- จัดกิจกรรมรณรงค์พัฒนาสิ่งแวดล้อมกำจัดแหล่งเพาะพันธุ์ยุงลายในสถานที่รับผิดชอบ (Kick off) ตามวันสำคัญในแต่ละเดือน และรายงานผลการดำเนินงาน (One page)</p>	<p>- พิจารณาเปิด EOC ระดับอำเภอ ระดับจังหวัด กรณีเข้าเกณฑ์</p> <p>- สนับสนุนงบประมาณ วัสดุอุปกรณ์ สำหรับป้องกันควบคุมโรคไข้เลือดออก</p>	<p>- ใช้แนวทางการตรวจวินิจฉัยและรักษาโรคไข้เลือดออก และ Dengue Chart</p>	<p>เป้าหมาย: 1.ผู้ป่วยลดลงจากเดือนที่ผ่านมา 2.ไม่มีผู้ป่วยเสียชีวิตเพิ่มเติม 3. ค่า HI/CI ในสถานที่ 7ร ตามเกณฑ์</p> <p>หน่วยงานที่เกี่ยวข้อง: สสจ. / รพ. สสอ./ รพ.สต./ อสม./ นายอำเภอ/ อปท./ หน่วยงานที่เกี่ยวข้องในพื้นที่</p> <p>สถานที่ 7ร (ชุมชน วัด/โบสถ์/ มัสยิด สถานศึกษา โรงพยาบาล/ รพ.สต. โรงแรม โรงงาน สถานที่ราชการ) / คณะกรรมการพัฒนาคุณภาพชีวิตระดับอำเภอ(พชอ.)</p>
<p>- เพิ่มความเข้มข้นในการสำรวจและทำลายแหล่งเพาะพันธุ์ลูกน้ำยุงลาย ให้ครอบคลุมทุกสถานที่ 7ร ทุกสัปดาห์</p>	<p>- กำกับ ติดตาม ให้หน่วยงานในพื้นที่ดำเนินการควบคุมโรคตามมาตรการ</p> <p>- ใช้กลไกคณะกรรมการพัฒนาคุณภาพชีวิตระดับอำเภอ(พชอ.) เพื่อควบคุมโรคให้ครบทุก Setting</p>	<p>- เตรียมเวชภัณฑ์ในการดูแลรักษาผู้ป่วยไข้เลือดออกอาการรุนแรง ให้เพียงพอ</p> <p>- ทบทวนกรณีผู้ป่วยโรคไข้เลือดออกเสียชีวิตทุกราย (Dead Case Conference)</p>	