



สำนักงานสาธารณสุขจังหวัดเพชรบุรี

กลุ่มงานควบคุมโรคติดต่อ

สำนักงานสาธารณสุขจังหวัดเพชรบุรี

25/11/2566

สถานการณ์โรคไข้เลือดออก ประเทศไทย : 1 ม.ค.- 25 พ.ย.66



ผู้ป่วย จำนวน **136,655** ราย

อัตราป่วย **206.64** ต่อแสนประชากร

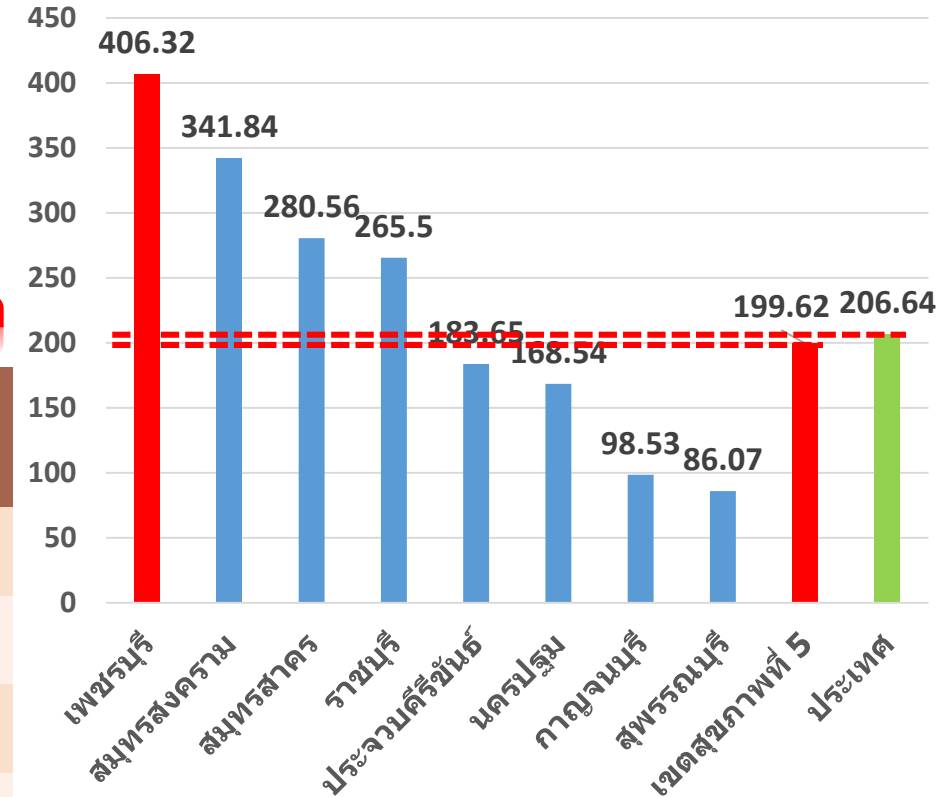
เสียชีวิต **147** ราย อัตราป่วยตาย ร้อยละ **0.11**

กลุ่มอายุที่พบมากที่สุด คือ **15-24** ปี , **10-14** ปี, **25-34** ปี

ส่วนใหญ่เป็นนักเรียน (**46.7%**) รับจ้าง (**20.4%**)

จังหวัดที่พบผู้ป่วยโรคไข้เลือดออกสูงสุด 5 อันดับแรก

อัตราป่วย(/100000)



สำนักงานสาธารณสุขจังหวัดเพชรบุรี
Phetchaburi Public Health Office

เพชรบุรี
อันดับที่ 1 เขตสุขภาพที่ 5

อันดับ	จังหวัด	จำนวน (ราย)	อัตราป่วย (/100,000)
1	ตราด	1716	752.3
2	น่าน	2838	597.2
3	จันทบุรี	3028	564.6
4	ระยอง	4252	562.9
5	เขียงราย	7221	555.9
10	เพชรบุรี	1962*	406.32

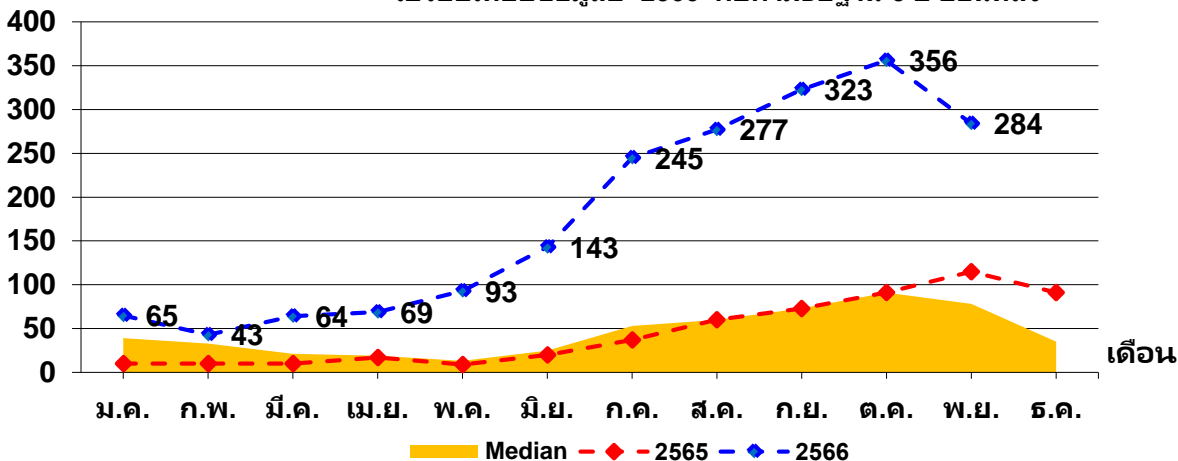
*ผู้ป่วยเสียชีวิต 1 ราย อัตราป่วยตาย ร้อยละ 0.05

สถานการณ์โรคไขเลือดออก

จังหวัดเพชรบุรี : 1 ม.ค. - 25 พ.ย. 66



จำนวนผู้ป่วย(ราย) จำนวนผู้ป่วยด้วยโรคไขเลือดออกรวม(26,27,66) จำแนกรายเดือน จ.เพชรบุรี
เปรียบเทียบข้อมูลปี 2566 กับค่ามัธยฐาน 5 ปี ย้อนหลัง



ผู้ป่วย จำนวน **1962** ราย

อัตราป่วย **406.32** ต่อแสนประชากร

อัตราป่วย **3.89** เท่า ของค่ามัธยฐาน

ผู้ป่วยเสียชีวิต **1** ราย

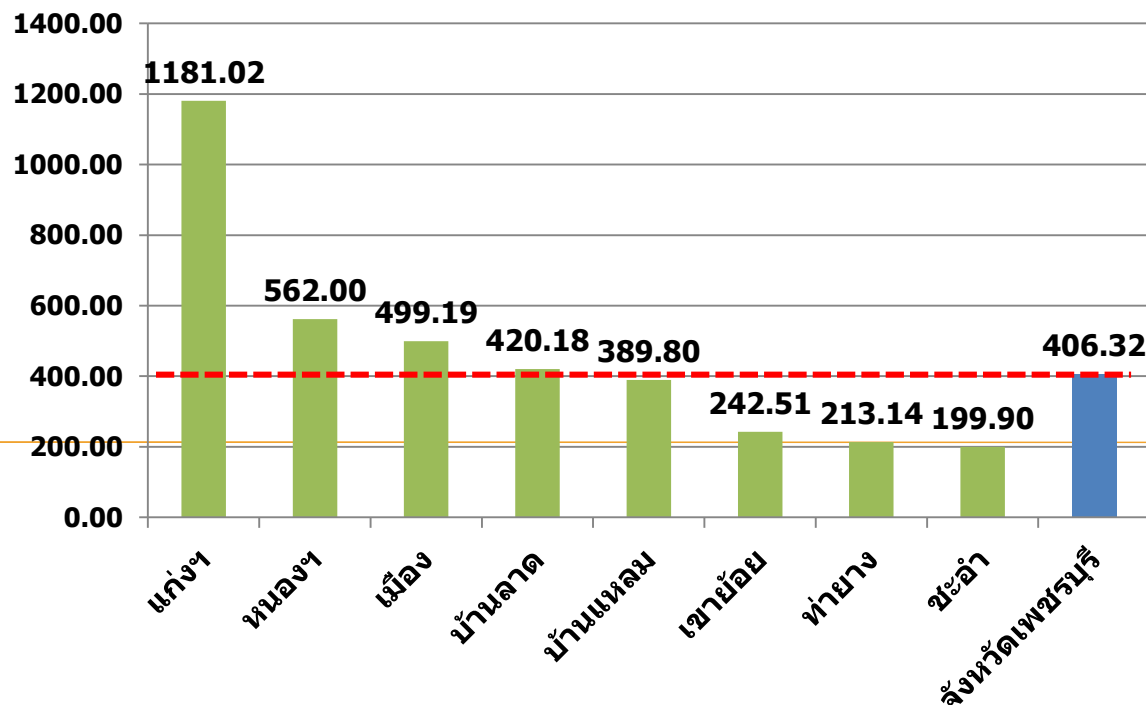
กลุ่มอายุที่พบมากที่สุด คือ **10-14 ปี, 5-9 ปี, 0-4 ปี**

ส่วนใหญ่เป็นนักเรียน, เด็กในปกครอง

สัปดาห์ที่ **44 ถึง 47** ภาพรวมแนวโน้มผู้ป่วยเพิ่มขึ้น

สำนักงานสาธารณสุขจังหวัดเพชรบุรี
Phetchaburi Public Health Office

อัตราป่วย(/100000)



พื้นที่/สัปดาห์	Wk1-39	Wk40	Wk41	Wk42	Wk43	Wk44	Wk45	Wk46	Wk47	ป่วย	ตาย
เมืองเพชรบุรี	364	28	28	41	27	38	26	32	25	609	0
เขาย้อย	70	5	2	10	1	4	0	2	0	94	0
หนองหญ้าปล้อง	75	1	2	2	3	2	2	5	0	92	0
ชะอำ	94	5	4	4	6	7	18	15	10	163	0
ท่ายาง	116	3	8	8	6	8	19	9	6	183	0
บ้านลาด	126	14	8	11	18	17	8	8	8	218	0
บ้านแหลม	84	8	5	15	13	20	30	26	5	206	0
แก่งกระจาน	370	6	1	1	7	4	3	3	2	397	1
รวม	1299	70	58	92	81	100	106	100	56	1962	1

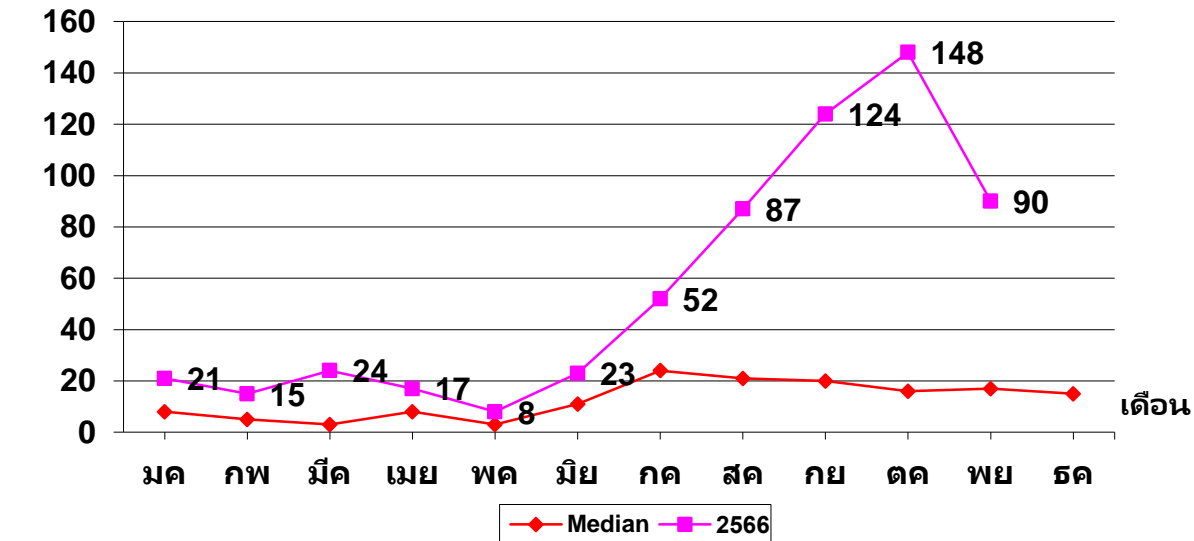
สถานการณ์โรคไข้เลือดออก

อ.เมืองเพชรบุรี : 1 ม.ค. - 25 พ.ย.66



สำนักงานสาธารณสุขจังหวัดเพชรบุรี
Phetchaburi Public Health Office

จำนวนผู้ป่วยด้วยโรคไข้เลือดออกรวม(26,27,66) จำแนกรายเดือน อ.เมืองเพชรบุรี จ.เพชรบุรี
เปรียบเทียบข้อมูลปี 2566 กับค่ามัธยฐาน 5 ปี ย้อนหลัง



ผู้ป่วย จำนวน **609** ราย

อัตราป่วย **499.19** ต่อแสนประชากร

อัตราป่วย **4.48** เท่า ของค่ามัธยฐาน

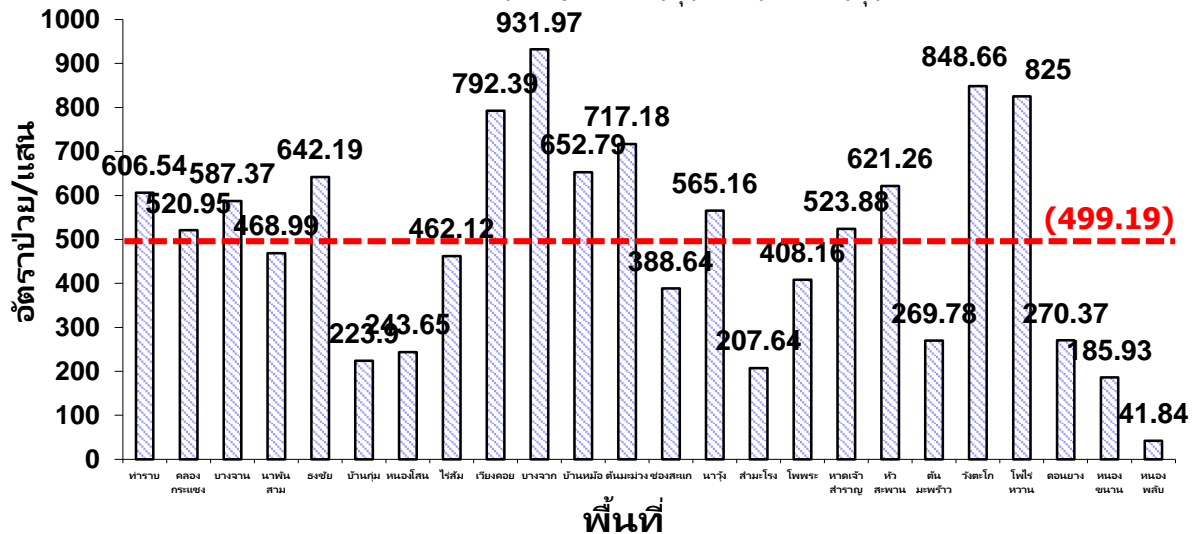
ไม่มีผู้ป่วยเสียชีวิต

กลุ่มอายุที่พบมากที่สุด คือ **10-14 ปี, 5-9 ปี, 0-4 ปี**

ส่วนใหญ่เป็นนักเรียน, เด็กในปกครอง

สัปดาห์ที่ **44 ถึง 47** ภาพรวมแนวโน้มผู้ป่วยเพิ่มขึ้น

อัตราป่วยต่อประชากรแสนคน ด้วยโรค ไข้เลือดออกรวม(26,27,66) จำแนกตามพื้นที่
อำเภอ เมืองเพชรบุรี จังหวัด เพชรบุรี



พื้นที่/สัปดาห์	Wk1-39	Wk40	Wk41	Wk42	Wk43	Wk44	Wk45	Wk46	Wk47	ป่วย	ตาย
ท่ายาง	28	2	2	5	7	11	6	5	3	69	0
คลองกระแชง	25	3	3	2	2	2	3	4	4	48	0
บางจาน	11	3	2	3	2	1	2	0	0	24	0
นาพันสาม	14	0	0	0	1	1	0	2	0	18	0
ธงชัย	31	9	2	5	0	7	0	4	2	60	0
บ้านกุ่ม	5	0	0	2	1	3	2	2	1	16	0
หนองโสน	8	1	1	1	1	0	0	0	0	12	0
ไร่ใหม่	21	0	2	1	0	2	1	0	1	28	0
เวียงคอย	4	2	0	2	0	0	2	0	0	10	0
บางจาก	12	0	1	3	1	0	0	3	0	20	0
บ้านห้วย	36	1	3	3	6	1	3	2	3	58	0
ต้นมะม่วง	24	1	0	2	0	3	1	4	4	39	0
ช่องสะแก	22	1	0	2	0	0	2	1	1	29	0
นาไร่	9	2	3	1	0	1	0	1	0	17	0
สามะโรง	4	0	0	0	1	0	0	0	0	5	0
โพพระ	4	0	3	0	0	0	1	1	0	9	0
หาดเจ้าสำราญ	11	0	2	3	3	0	1	2	4	26	0
หัวสะพาน	24	1	0	2	0	1	0	0	0	28	0
ต้นมะพร้าว	5	0	0	0	0	1	0	0	0	6	0
วังตะโก	12	0	0	0	0	0	0	0	0	12	0
โพไร่หวาน	33	1	3	2	2	3	2	1	0	47	0
ดอนยาง	9	1	1	2	0	1	0	0	1	15	0
หนองขาม	11	0	0	0	0	0	0	0	1	12	0
หนองหญ้า	1	0	0	0	0	0	0	0	0	1	0
รวม	364	28	28	41	27	38	26	32	25	609	0

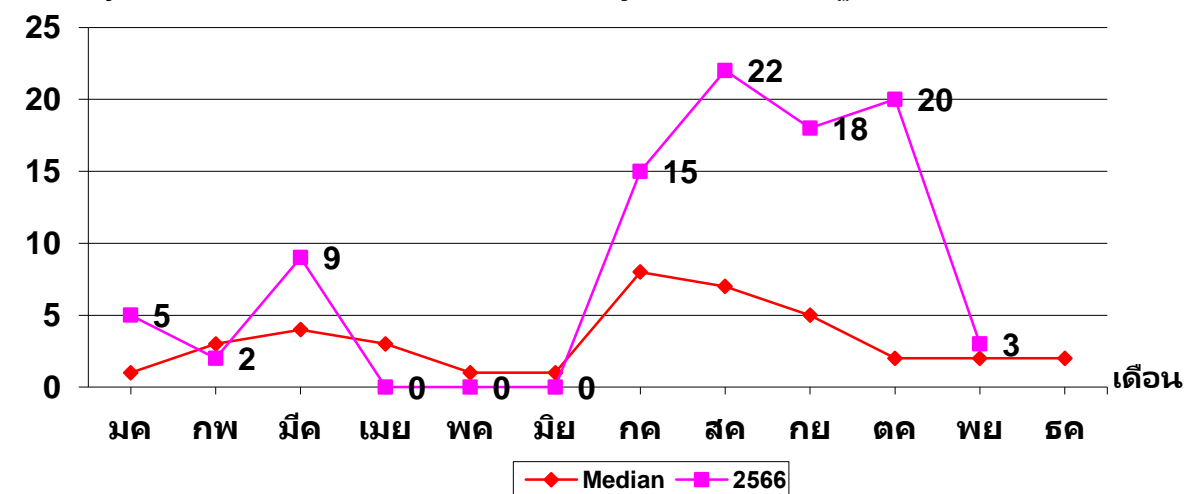
สถานการณ์โรคไข้เลือดออก

อ.เขาย้อย : 1 ม.ค. - 25 พ.ย. 66



สำนักงานสาธารณสุขจังหวัดเพชรบุรี
Phetchaburi Public Health Office

จำนวนผู้ป่วย(ราย) จำนวนผู้ป่วยด้วยโรคไข้เลือดออกรวม(26,27,66) จำแนกรายเดือน อ.เขาย้อย จ.เพชรบุรี
เปรียบเทียบข้อมูลปี 2566 กับค่ามัธยฐาน 5 ปี ย้อนหลัง



ผู้ป่วย จำนวน **94** ราย

อัตราป่วย **242.51** ต่อแสนประชากร

อัตราป่วย **2.47** เท่า ของค่ามัธยฐาน

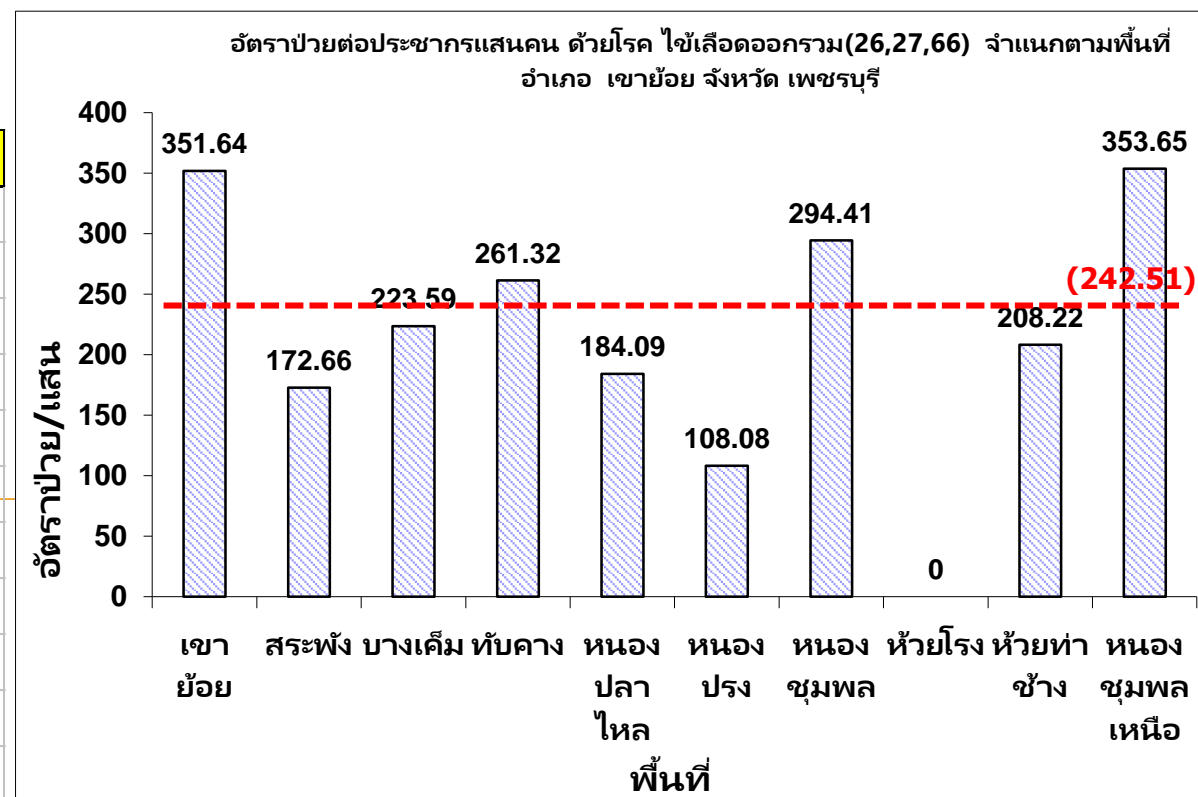
ไม่มีผู้ป่วยเสียชีวิต

กลุ่มอายุที่พบมากที่สุด คือ **10-14ปี, 15-24ปี, 0-4 ปี**

ส่วนใหญ่เป็นเด็กในปกครอง, รับจ้าง

สัปดาห์ที่ **44 ถึง 47** ภาพรวมแนวโน้มผู้ป่วยลดลง

พื้นที่/สัปดาห์	Wk1-39	Wk40	Wk41	Wk42	Wk43	Wk44	Wk45	Wk46	Wk47	ป่วย	ตาย
เขาย้อย	20	1	0	4	0	1	0	0	0	26	0
สระพัง	3	1	0	1	0	0	0	1	0	6	0
บางเค็ม	7	0	0	0	1	0	0	0	0	8	0
ทับคาง	8	1	0	0	0	0	0	0	0	9	0
หนองปลาไหล	3	0	0	0	0	2	0	0	0	5	0
หนองปรง	3	0	0	1	0	0	0	0	0	4	0
หนองชุมพล	11	0	2	2	0	0	0	0	0	15	0
ห้วยโรง	0	0	0	0	0	0	0	0	0	0	0
ห้วยท่าช้าง	3	0	0	0	0	0	0	1	0	4	0
หนองชุมพลเหนือ	12	2	0	2	0	1	0	0	0	17	0
รวม	70	5	2	10	1	4	0	2	0	94	0



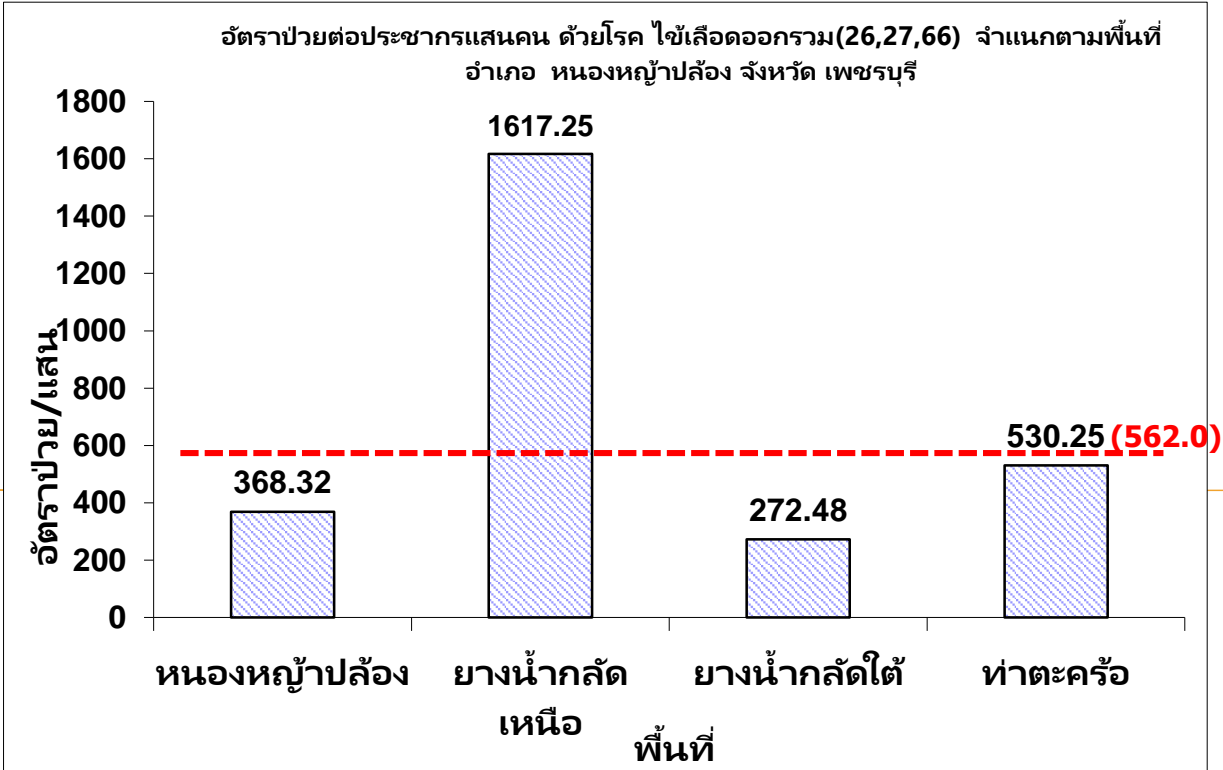
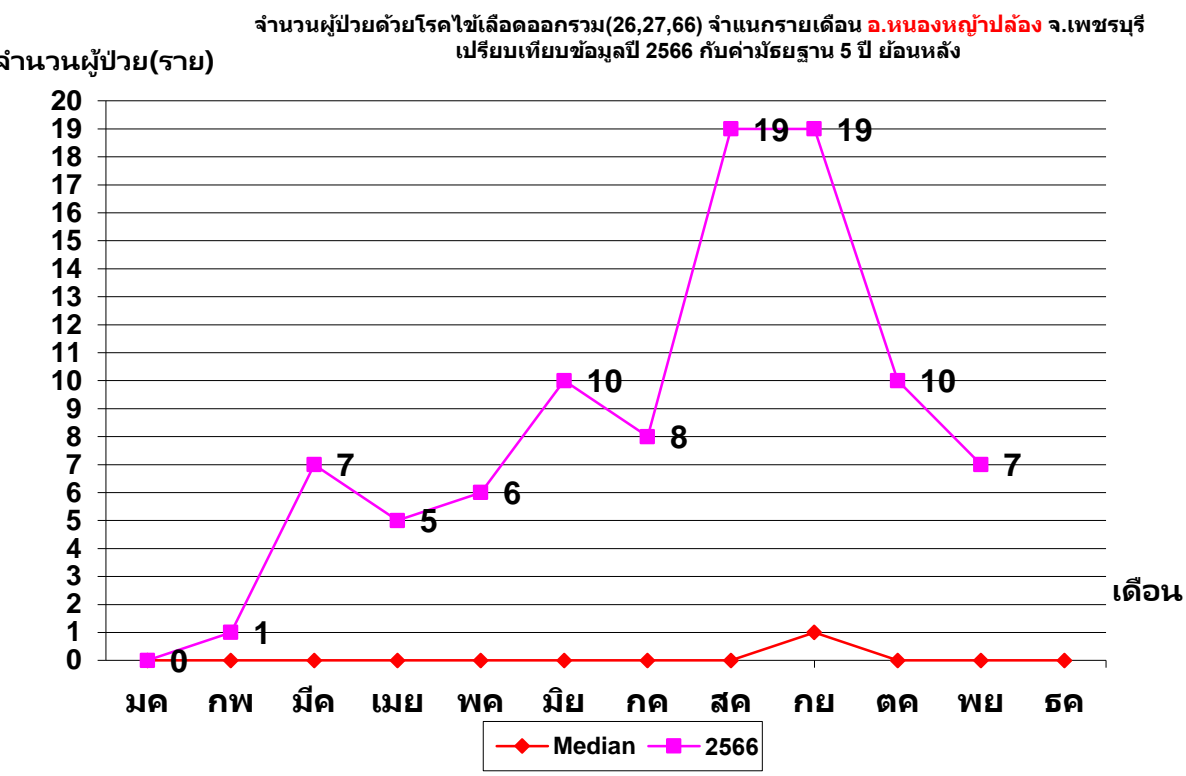
สถานการณ์โรคไข้เลือดออก

อ.หนองหญ้าปล้อง : 1 ม.ค. - 25 พ.ย. 66



สำนักงานสาธารณสุขจังหวัดเพชรบุรี
Phetchaburi Public Health Office

ผู้ป่วย จำนวน **92** ราย
 อัตราป่วย **562.0** ต่อแสนประชากร
 อัตราป่วย **92** เท่า ของค่ามัธยฐาน
ไม่มีผู้ป่วยเสียชีวิต
 กลุ่มอายุที่พบมากที่สุดคือ **10-14ปี, 5-9ปี, 15-24ปี**
 ส่วนใหญ่เป็นนักเรียน, รับจ้าง
สัปดาห์ที่ 44 ถึง 47 ภาพรวมแนวโน้มผู้ป่วยเพิ่มขึ้น



พื้นที่/สัปดาห์	Wk1-39	Wk40	Wk41	Wk42	Wk43	Wk44	Wk45	Wk46	Wk47	ป่วย	ตาย
หนองหญ้าปล้อง	21	1	2	0	0	1	0	1	0	26	0
ยางน้ำกลัดเหนือ	32	0	0	2	0	0	2	0	0	36	0
ยางน้ำกลัดใต้	7	0	0	0	0	0	0	1	0	8	0
ท่าตะคร้อ	15	0	0	0	3	1	0	3	0	22	0
รวม	75	1	2	2	3	2	2	5	0	92	0

สถานการณ์โรคไข้เลือดออก

อ.ชะอำ : 1 ม.ค. - 25 พ.ย. 66



สำนักงานสาธารณสุขจังหวัดเพชรบุรี
Phetchaburi Public Health Office

ผู้ป่วย จำนวน **163** ราย

อัตราป่วย **199.90** ต่อแสนประชากร

อัตราป่วย **2.96** เท่า ของค้ำมัญฐาน

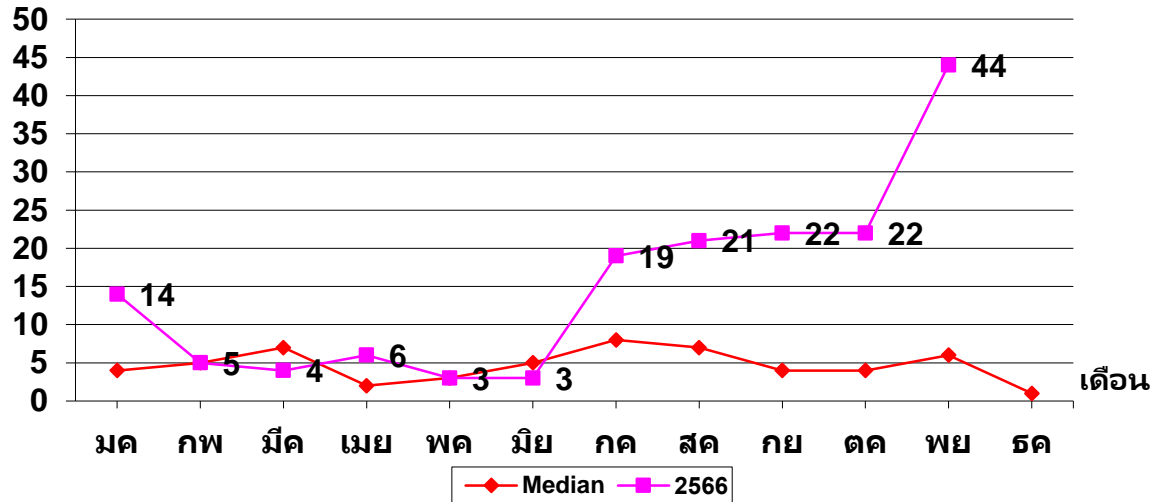
ไม่มีผู้ป่วยเสียชีวิต

กลุ่มอายุที่พบมากที่สุด คือ **5-9 ปี, 10-14 ปี, 0-4 ปี**

ส่วนใหญ่เป็นเด็กในปกครอง, นักเรียน

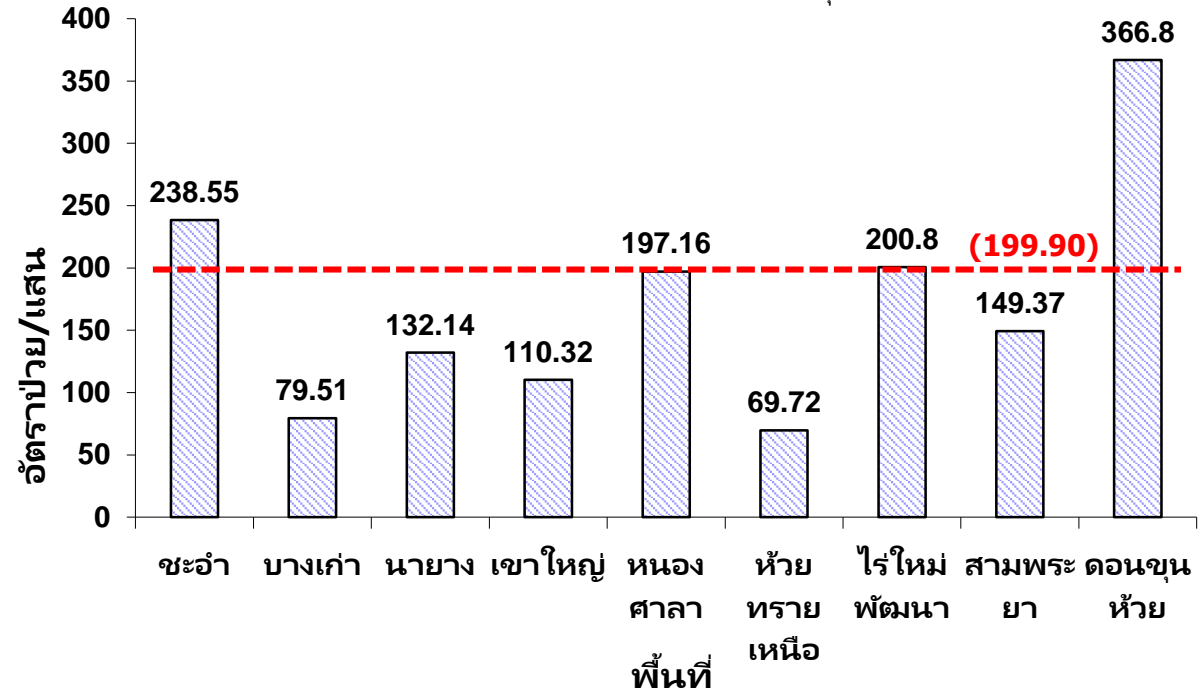
สัปดาห์ที่ **44 ถึง 47** ภาพรวมแนวโน้มผู้ป่วยเพิ่มขึ้น

จำนวนผู้ป่วยด้วยโรคไข้เลือดออกรวม(26,27,66) จำแนกรายเดือน อ.ชะอำ จ.เพชรบุรี
เปรียบเทียบข้อมูลปี 2566 กับค้ำมัญฐาน 5 ปี ย้อนหลัง



พื้นที่/สัปดาห์	Wk1-39	Wk40	Wk41	Wk42	Wk43	Wk44	Wk45	Wk46	Wk47	ป่วย	ตาย
ชะอำ	48	4	4	4	4	3	16	6	8	97	0
บางเก่า	3	0	0	0	0	0	0	0	0	3	0
นายาง	4	0	0	0	0	0	0	1	0	5	0
เขาใหญ่	7	0	0	0	0	1	0	2	1	11	0
หนองศาลา	3	0	0	0	0	1	1	0	0	5	0
ห้วยทรายเหนือ	3	0	0	0	0	0	0	0	0	3	0
ไร่ใหม่พัฒนา	8	0	0	0	0	0	0	4	0	12	0
สามพระยา	3	1	0	0	0	1	1	1	1	8	0
ดอนขุนห้วย	15	0	0	0	2	1	0	1	0	19	0
รวม	94	5	4	4	6	7	18	15	10	163	0

อัตราป่วยต่อประชากรแสนคน ด้วยโรค ไข้เลือดออกรวม(26,27,66) จำแนกตามพื้นที่
อำเภอ ชะอำ จังหวัด เพชรบุรี



สถานการณ์โรคไข้เลือดออก



สำนักงานสาธารณสุขจังหวัดเพชรบุรี
Phetchaburi Public Health Office

อ.ท่ายาง : 1 ม.ค. - 25 พ.ย. 66

ผู้ป่วย จำนวน **183** ราย

อัตราป่วย **213.14** ต่อแสนประชากร

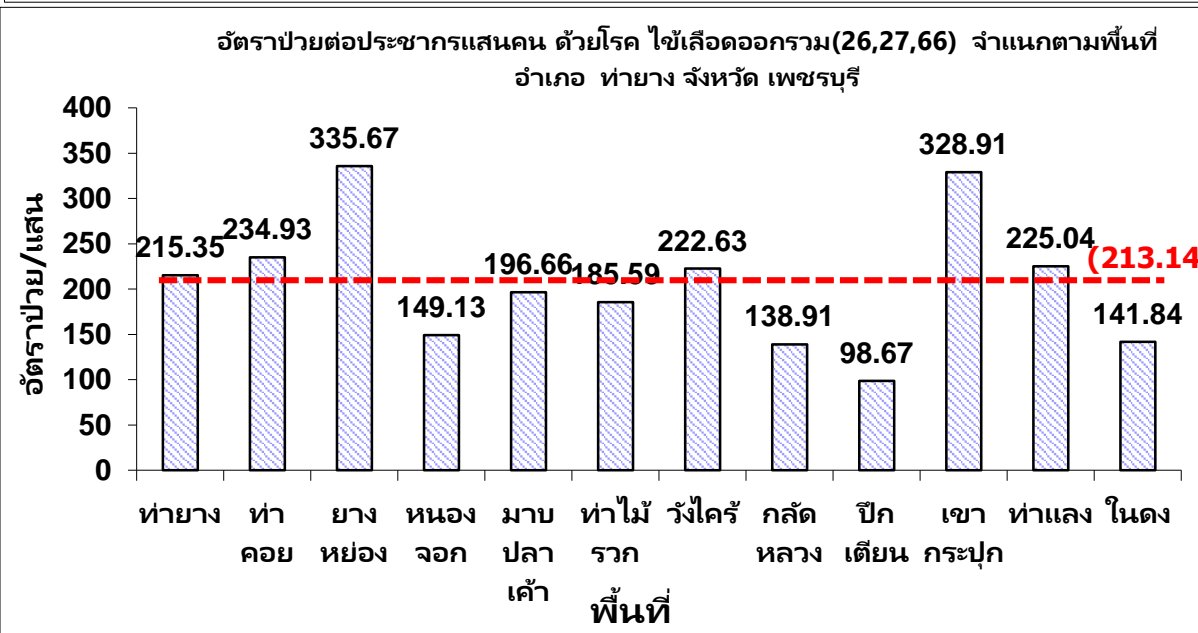
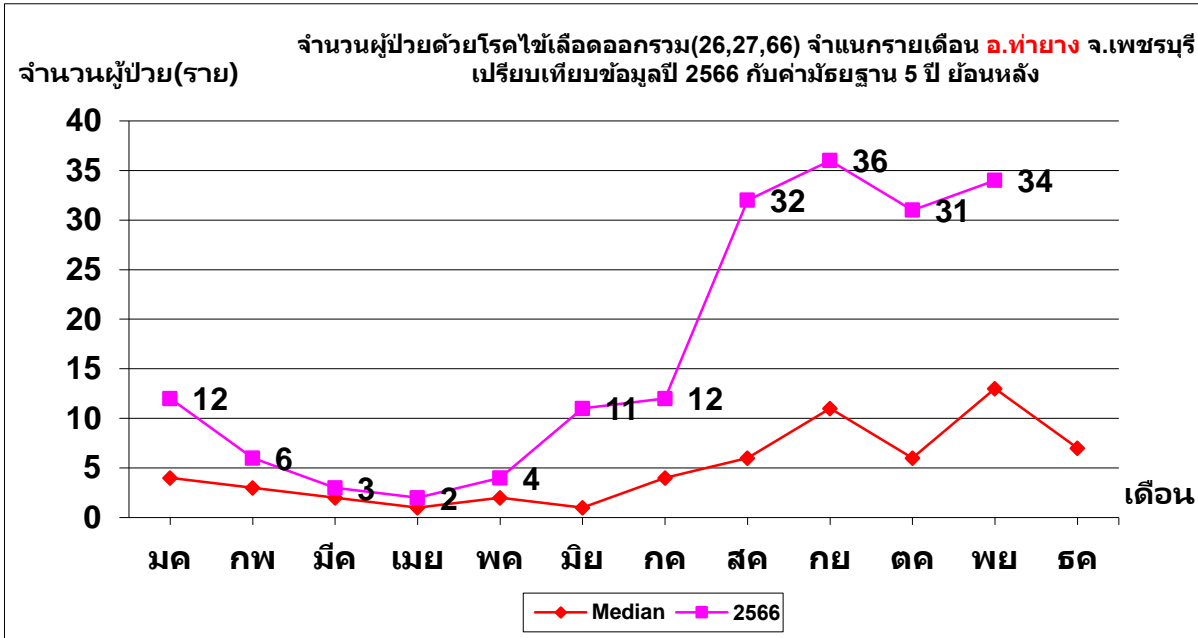
อัตราป่วย **3.45** เท่า ของค่ามัธยฐาน

ไม่มีผู้ป่วยเสียชีวิต

กลุ่มอายุที่พบมากที่สุด คือ **10-14 ปี, 0-4 ปี, 15-24 ปี**

ส่วนใหญ่เป็นนักเรียน, เด็กในปกครอง

สัปดาห์ที่ **44 ถึง 47** ภาพรวมแนวโน้มผู้ป่วยเพิ่มขึ้น



พื้นที่/สัปดาห์	Wk1-39	Wk40	Wk41	Wk42	Wk43	Wk44	Wk45	Wk46	Wk47	ป่วย	ตาย
ท่ายาง	19	3	1	4	1	3	4	3	0	38	0
ท่าคอย	21	0	2	2	1	1	3	0	0	30	0
ยางหย่อง	3	0	1	0	2	2	2	0	1	11	0
หนองจอก	4	0	1	1	0	0	2	2	1	11	0
มาบปลาเค้า	5	0	0	0	0	0	3	0	0	8	0
ท่าไม้รวก	12	0	1	0	0	0	0	1	3	17	0
วังไคร้	9	0	0	0	0	0	3	0	0	12	0
กลัดหลวง	9	0	1	0	0	0	0	0	0	10	0
ปึกเตียน	2	0	0	0	0	0	0	0	0	2	0
เขากระปุก	22	0	0	0	0	0	1	3	0	26	0
ท่าแลง	9	0	0	1	1	2	0	0	1	14	0
ในดง	1	0	1	0	1	0	1	0	0	4	0
รวม	116	3	8	8	6	8	19	9	6	183	0

สถานการณ์โรคไขเลือดออก

อ.บ้านลาด : 1 ม.ค. - 25 พ.ย. 66



สำนักงานสาธารณสุขจังหวัดเพชรบุรี
Phetchaburi Public Health Office

ผู้ป่วย จำนวน **218** ราย

อัตราป่วย **420.18** ต่อแสนประชากร

อัตราป่วย **3.30** เท่า ของค้ำมธฐาน

ไม่มีผู้ป่วยเสียชีวิต

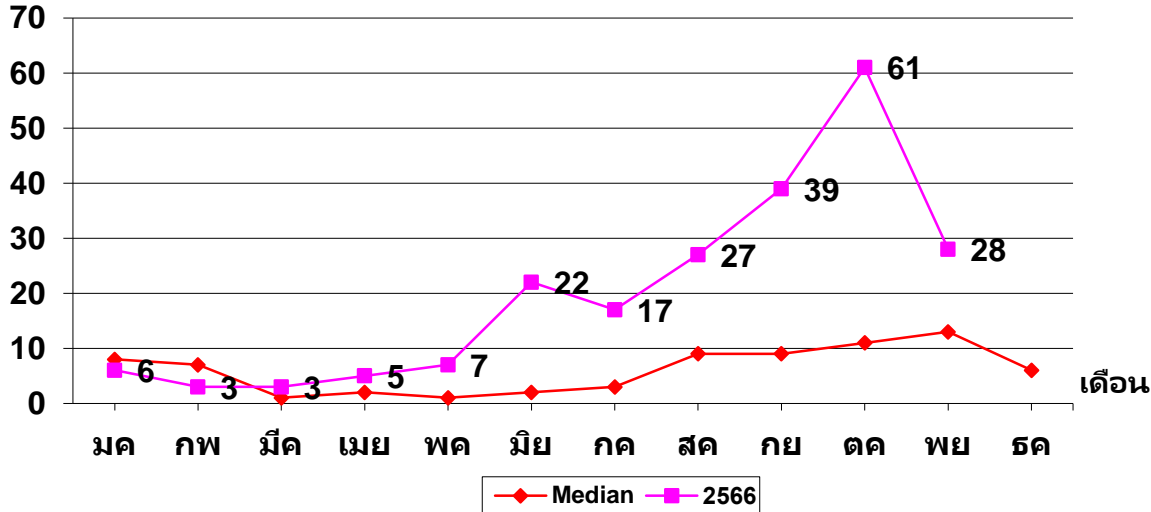
กลุ่มอายุที่พบมากที่สุด คือ **5-9 ปี, 10-14 ปี, 15-24 ปี**

ส่วนใหญ่เป็นเด็กในปกครอง, นักเรียน

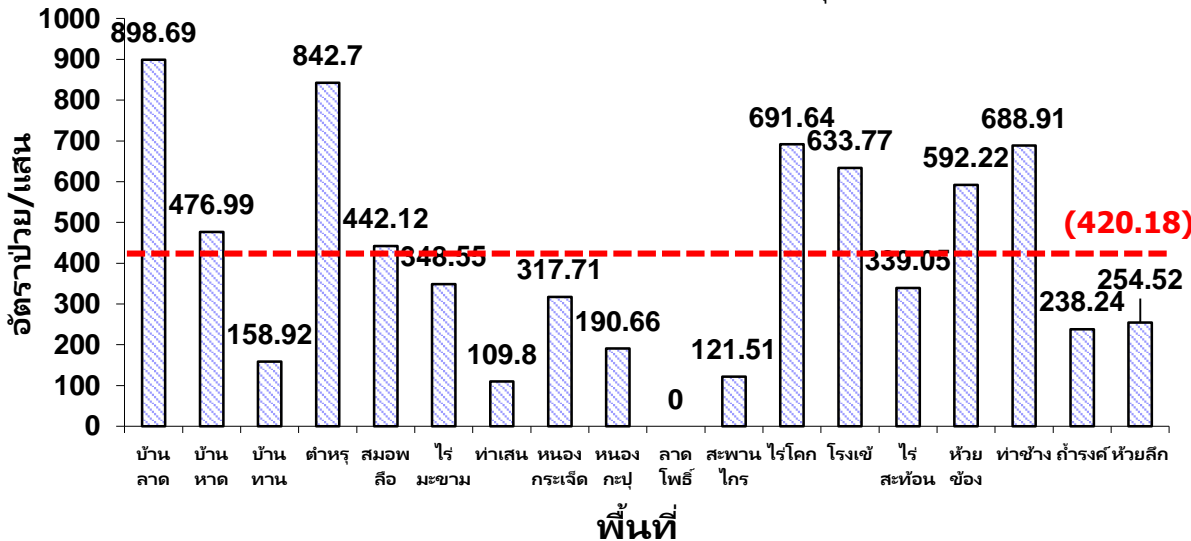
สัปดาห์ที่ **44 ถึง 47** ภาพรวมแนวโน้มผู้ป่วยเพิ่มขึ้น

จำนวนผู้ป่วย(ราย)

จำนวนผู้ป่วยด้วยโรคไขเลือดออกรวม(26,27,66) จำแนกรายเดือน อ.บ้านลาด จ.เพชรบุรี
เปรียบเทียบข้อมูลปี 2566 กับค้ำมธฐาน 5 ปี ย้อนหลัง



อัตราป่วยต่อประชากรแสนคน ด้วยโรค ไขเลือดออกรวม(26,27,66) จำแนกตามพื้นที่
อำเภอ บ้านลาด จังหวัด เพชรบุรี



พื้นที่/สัปดาห์	Wk1-39	Wk40	Wk41	Wk42	Wk43	Wk44	Wk45	Wk46	Wk47	ป่วย	ตาย
บ้านลาด	20	3	1	1	3	2	1	1	1	33	0
บ้านหาด	13	1	0	1	0	1	0	1	0	17	0
บ้านทาน	2	1	1	0	0	0	0	0	0	4	0
ตำหุก	16	0	0	2	2	1	2	0	1	24	0
สมอพลือ	9	1	0	0	0	1	0	0	0	11	0
ไร่มะขาม	6	0	0	0	1	2	0	1	0	10	0
ท่าเสน	2	0	0	0	1	1	0	0	0	4	0
หนองกระเจ็ด	1	1	2	0	1	2	1	0	0	8	0
หนองกะบู่	4	0	0	1	2	0	0	1	0	8	0
ลาดโพธิ์	0	0	0	0	0	0	0	0	0	0	0
สะพานไกร	1	0	0	0	0	0	0	0	0	1	0
ไรโคก	11	1	2	2	1	2	0	0	5	24	0
โรงเช้	11	1	0	0	0	0	1	1	0	14	0
ไรสะทอน	10	0	1	1	2	1	1	1	0	17	0
ห้วยข้อง	3	1	0	0	0	1	2	0	0	7	0
ท่าช้าง	9	2	0	2	4	1	0	0	1	19	0
ถ้ำรงค์	4	1	1	0	1	1	0	0	0	8	0
ห้วยลึก	4	1	0	1	0	1	0	2	0	9	0
รวม	126	14	8	11	18	17	8	8	8	218	0

สถานการณ์โรคไข้เลือดออก

อ.บ้านแหลม : 1 ม.ค. - 25 พ.ย. 66



สำนักงานสาธารณสุขจังหวัดเพชรบุรี
Phetchaburi Public Health Office

ผู้ป่วย จำนวน **206** ราย

อัตราป่วย **389.80** ต่อแสนประชากร

อัตราป่วย **4.58** เท่า ของค่ามัธยฐาน

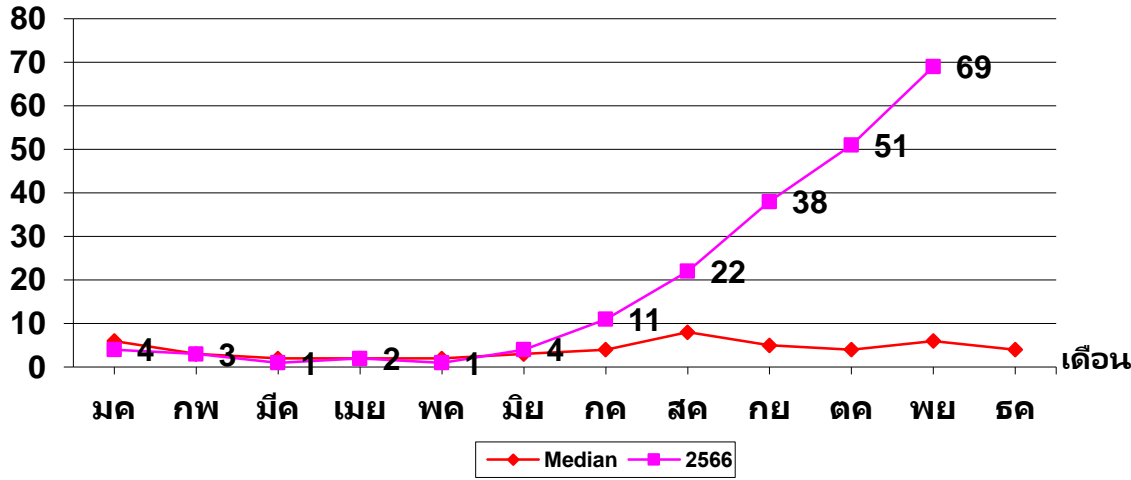
ไม่มีผู้ป่วยเสียชีวิต

กลุ่มอายุที่พบมากที่สุด คือ **5-9 ปี, 10-14 ปี, 0-4 ปี**

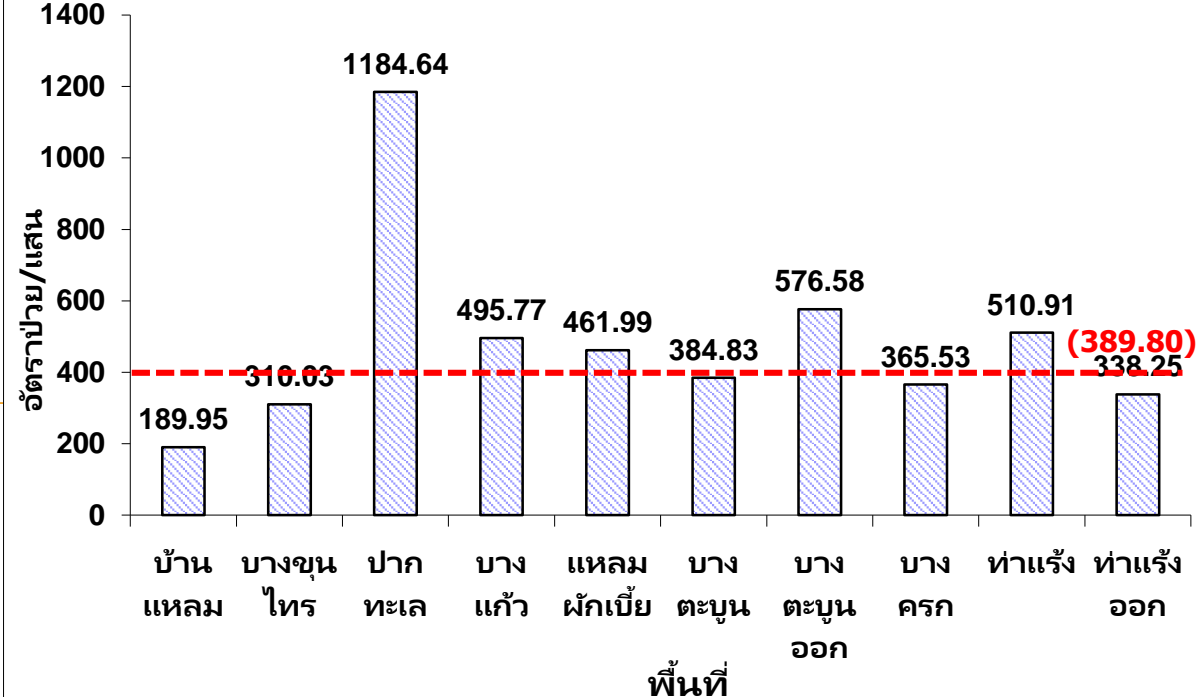
ส่วนใหญ่เป็นนักเรียน, เด็กในปกครอง

สัปดาห์ที่ **44 ถึง 47** ภาพรวมแนวโน้มผู้ป่วยเพิ่มขึ้น

จำนวนผู้ป่วยด้วยโรคไข้เลือดออกรวม(26,27,66) จำแนกรายเดือน อ.บ้านแหลม จ.เพชรบุรี
เปรียบเทียบข้อมูลปี 2566 กับค่ามัธยฐาน 5 ปี ย้อนหลัง



อัตราป่วยต่อประชากรแสนคน ด้วยโรค ไข้เลือดออกรวม(26,27,66) จำแนกตามพื้นที่
อำเภอ บ้านแหลม จังหวัด เพชรบุรี



พื้นที่/สัปดาห์	Wk1-39	Wk40	Wk41	Wk42	Wk43	Wk44	Wk45	Wk46	Wk47	ป่วย	ตาย
บ้านแหลม	9	3	2	2	3	2	4	2	0	27	0
บางขุนไทร	15	0	0	2	1	2	1	1	0	22	0
ปากทะเล	7	1	0	1	2	2	4	10	2	29	0
บางแก้ว	10	1	2	2	1	2	3	2	1	24	0
แหลมผักเบี้ย	7	0	0	1	0	1	2	0	0	11	0
บางตะบูน	7	0	0	1	2	3	0	1	0	14	0
บางตะบูนออก	7	1	0	0	2	1	3	2	0	16	0
บางครก	12	1	1	2	0	1	8	1	0	26	0
ท่าแร่	6	1	0	2	2	5	3	5	2	26	0
ท่าแร่ ออก	4	0	0	2	0	1	2	2	0	11	0
รวม	84	8	5	15	13	20	30	26	5	206	0

สถานการณ์โรคไข้เลือดออก

อ.แก่งกระเจาน : 1 ม.ค. - 25 พ.ย. 66



สำนักงานสาธารณสุขจังหวัดเพชรบุรี
Petchaburi Public Health Office

ผู้ป่วย จำนวน **397** ราย

อัตราป่วย **1181.02** ต่อแสนประชากร

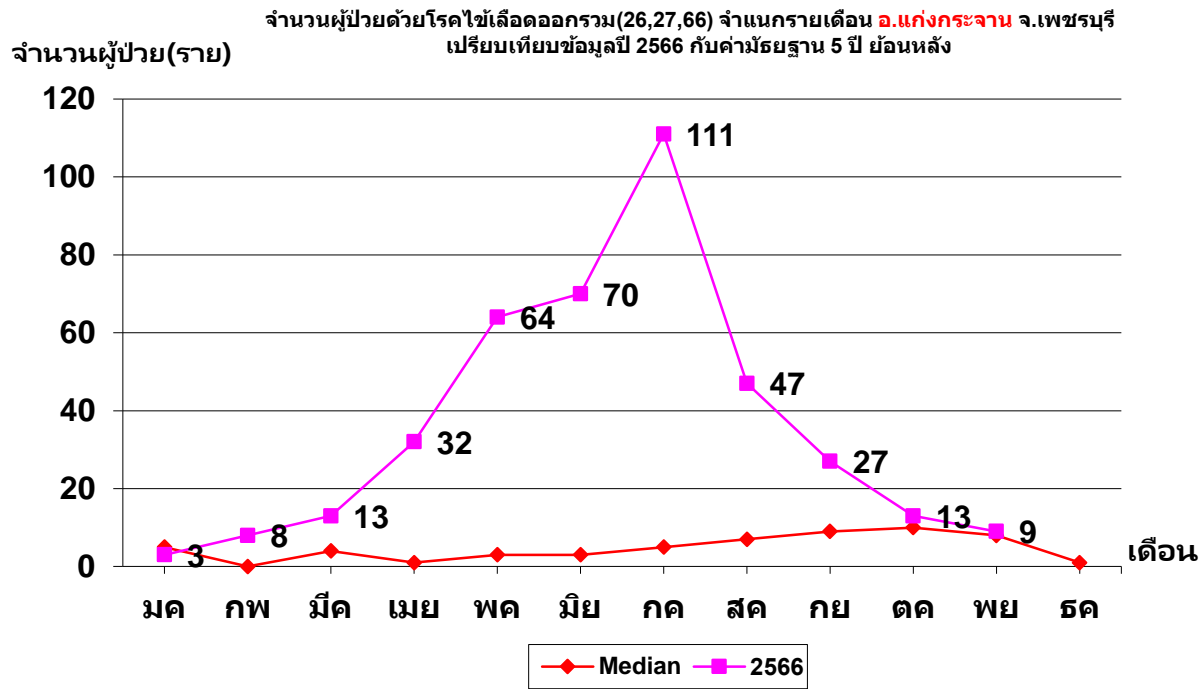
อัตราป่วย **7.22** เท่า ของค้ำมธยฐาน

ผู้ป่วยเสียชีวิต **1** ราย

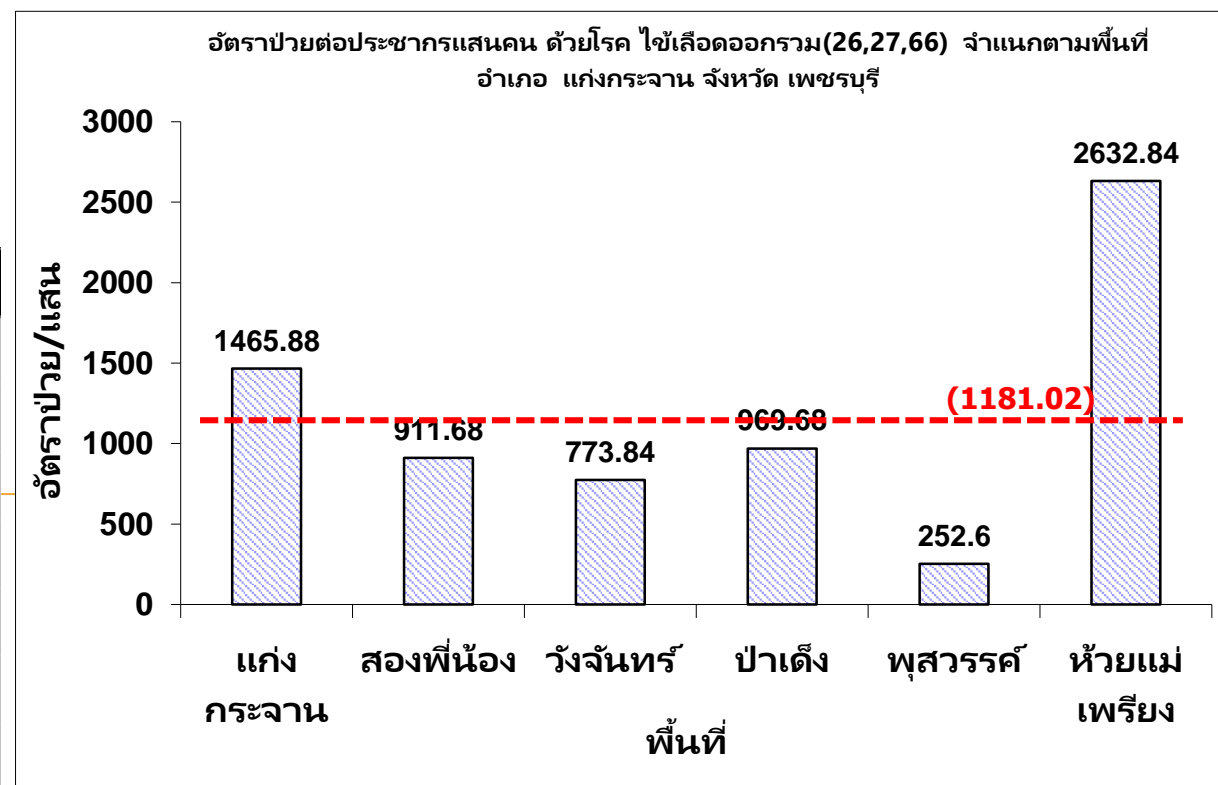
กลุ่มอายุที่พบมากที่สุด คือ **10-14** ปี, **5-9** ปี, **0-4** ปี

ส่วนใหญ่เป็นนักเรียน, รับจ้าง

สัปดาห์ที่ **44** ถึง **47** ภาพรวมแนวโน้มผู้ป่วยเพิ่มขึ้น



พื้นที่/สัปดาห์	Wk1-39	Wk40	Wk41	Wk42	Wk43	Wk44	Wk45	Wk46	Wk47	ป่วย	ตาย
แก่งกระเจาน	109	3	0	1	0	4	1	0	1	119	0
สองพี่น้อง	45	1	0	0	1	0	1	0	0	48	0
วังจันทร์	34	0	0	0	2	0	1	2	1	40	0
ป่าเต็ง	70	1	0	0	0	0	0	0	0	71	0
พุสวรรค์	5	1	1	0	1	0	0	1	0	9	0
ห้วยแม่เพรียง	107	0	0	0	3	0	0	0	0	110	1
รวม	370	6	1	1	7	4	3	3	2	397	1



มาตรการเร่งรัดป้องกันการแพร่ระบาดของโรคไข้เลือดออก จังหวัดเพชรบุรี

การเฝ้าระวังโรค	การป้องกันควบคุมโรค	การวินิจฉัยรักษา	การสื่อสารความเสี่ยง
<p>- วิเคราะห์และประเมินสถานการณ์โรคไข้เลือดออก และรายงานไปยังผู้ว่าราชการจังหวัดเพชรบุรี นายอำเภอ ทุกสัปดาห์ เพื่อเร่งรัดมาตรการควบคุมโรคจากท้องถิ่นและหน่วยงานอื่นๆ ที่เกี่ยวข้อง</p>	<p>- สอบสวนการระบาด รวมถึงกรณีผู้ป่วยเสียชีวิตทุกราย</p> <p>- ทำประชาคมหมู่บ้านในพื้นที่ที่มีการระบาด</p> <p>- ดำเนินการตามมาตรการควบคุมโรค (3-3-1) ได้ตามมาตรฐานอย่างเข้มข้น</p>	<p>- เพิ่มความเร็วในการตรวจวินิจฉัยและรักษาโดยใช้ชุดตรวจแบบรวดเร็ว (NS1 rapid test) ในสถานบริการปฐมภูมิ และพิจารณาเปิดจุด Dengue corner เพื่อคัดกรองวินิจฉัยรักษาได้อย่างรวดเร็ว</p>	<p>- สื่อสารเชิงรุก ประชาสัมพันธ์ไปยังประชาชน ผ่านสื่อช่องทางต่างๆ รวมถึงให้สุขศึกษา สื่อสารกลุ่มเสี่ยง</p> <p>- สื่อสารไปยังคลินิก ร้านขายยา ให้ระมัดระวังในการจ่ายยาในกลุ่ม NSAIDs</p>
<p>- จัดกิจกรรมรณรงค์พัฒนาสิ่งแวดล้อมกำจัดแหล่งเพาะพันธุ์ยุงลายในสถานที่รับผิดชอบ (Kick off) ตามวันสำคัญในแต่ละเดือน และรายงานผลการดำเนินงาน (One page)</p>	<p>- พิจารณาเปิด EOC ระดับอำเภอ ระดับจังหวัด กรณีเข้าเกณฑ์</p> <p>- สนับสนุนงบประมาณ วัสดุอุปกรณ์ สำหรับป้องกันควบคุมโรคไข้เลือดออก</p>	<p>- ใช้แนวทางการตรวจวินิจฉัยและรักษาโรคไข้เลือดออก และ Dengue Chart</p>	<p>เป้าหมาย: 1.ผู้ป่วยลดลงจากเดือนที่ผ่านมา 2.ไม่มีผู้ป่วยเสียชีวิตเพิ่มเติม 3. ค่า HI/CI ในสถานที่ 7ร ตามเกณฑ์</p> <p>หน่วยงานที่เกี่ยวข้อง: สสจ. / รพ. สสอ./ รพ.สต./ อสม./ นายอำเภอ/ อปท./ หน่วยงานที่เกี่ยวข้องในพื้นที่</p> <p>สถานที่ 7ร (ชุมชน วัด/โบสถ์/ มัสยิด สถานศึกษา โรงพยาบาล/ รพ.สต. โรงแรม โรงงาน สถานที่ราชการ) / คณะกรรมการพัฒนาคุณภาพชีวิตระดับอำเภอ(พชอ.)</p>
<p>- เพิ่มความเข้มข้นในการสำรวจและทำลายแหล่งเพาะพันธุ์ลูกน้ำยุงลาย ให้ครอบคลุมทุกสถานที่ 7ร ทุกสัปดาห์</p>	<p>- กำกับ ติดตาม ให้หน่วยงานในพื้นที่ดำเนินการควบคุมโรคตามมาตรการ</p> <p>- ใช้กลไกคณะกรรมการพัฒนาคุณภาพชีวิตระดับอำเภอ(พชอ.) เพื่อควบคุมโรคให้ครบทุก Setting</p>	<p>- เตรียมเวชภัณฑ์ในการดูแลรักษาผู้ป่วยไข้เลือดออกอาการรุนแรง ให้เพียงพอ</p> <p>- ทบทวนกรณีผู้ป่วยโรคไข้เลือดออกเสียชีวิตทุกราย (Dead Case Conference)</p>	