



สำนักงานสาธารณสุขจังหวัดเพชรบุรี

# กลุ่มงานควบคุมโรคติดต่อ

สำนักงานสาธารณสุขจังหวัดเพชรบุรี

21/10/2566

# สถานการณ์โรคไข้เลือดออก ประเทศไทย : 1 ม.ค.- 21 ต.ค.66



ผู้ป่วย จำนวน **115,028** ราย

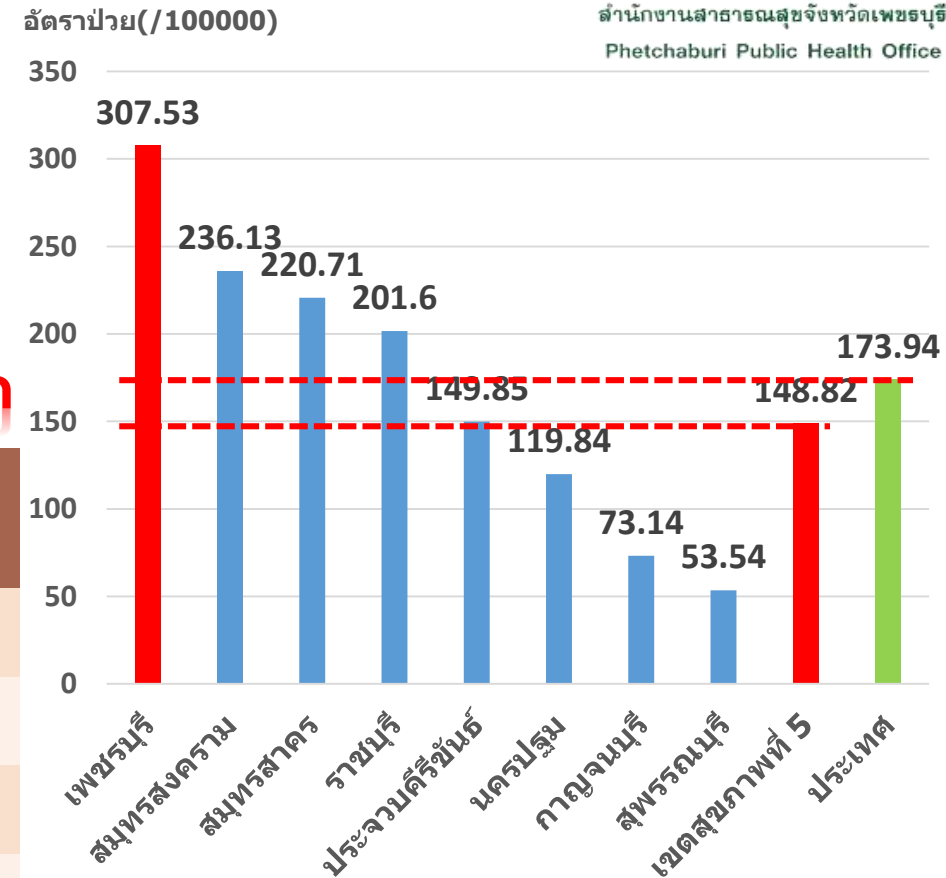
อัตราป่วย **173.94** ต่อแสนประชากร

เสียชีวิต **119** ราย อัตราป่วยตาย ร้อยละ **0.10**

กลุ่มอายุที่พบมากที่สุด คือ **15-24** ปี , **10-14** ปี, **25-34** ปี

ส่วนใหญ่เป็นนักเรียน (**47.4%**) รับจ้าง (**19.9%**)

**จังหวัดที่พบผู้ป่วยโรคไข้เลือดออกสูงสุด 5 อันดับแรก**



สำนักงานสาธารณสุขจังหวัดเพชรบุรี  
Phetchaburi Public Health Office

**เพชรบุรี**  
**อันดับที่ 1 เขตสุขภาพที่ 5**

อันดับ	จังหวัด	จำนวน (ราย)	อัตราป่วย (/100,000)
1	ตราด	1608	705
2	น่าน	2730	574.5
3	จันทบุรี	2712	505.6
4	เชียงราย	6545	503.8
5	ระยอง	3633	481
<b>10 ▲</b>	<b>เพชรบุรี</b>	<b>1485*</b>	<b>307.53</b>

\*ผู้ป่วยเสียชีวิต 1 ราย

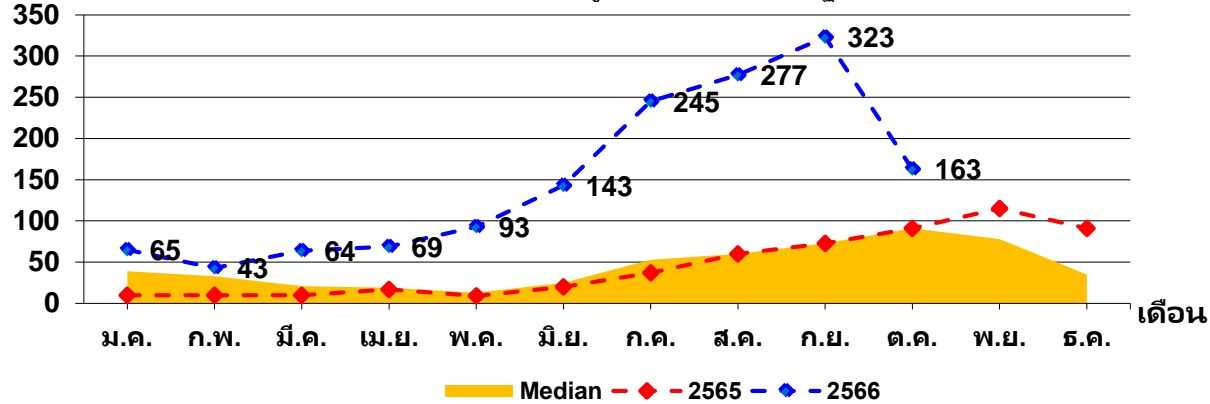
ข้อมูล : รง 506 กองระบาดวิทยา ณ 21 ตุลาคม 2566

# สถานการณ์โรคไขเลือดออก

จังหวัดเพชรบุรี : 1 ม.ค. - 21 ต.ค. 66



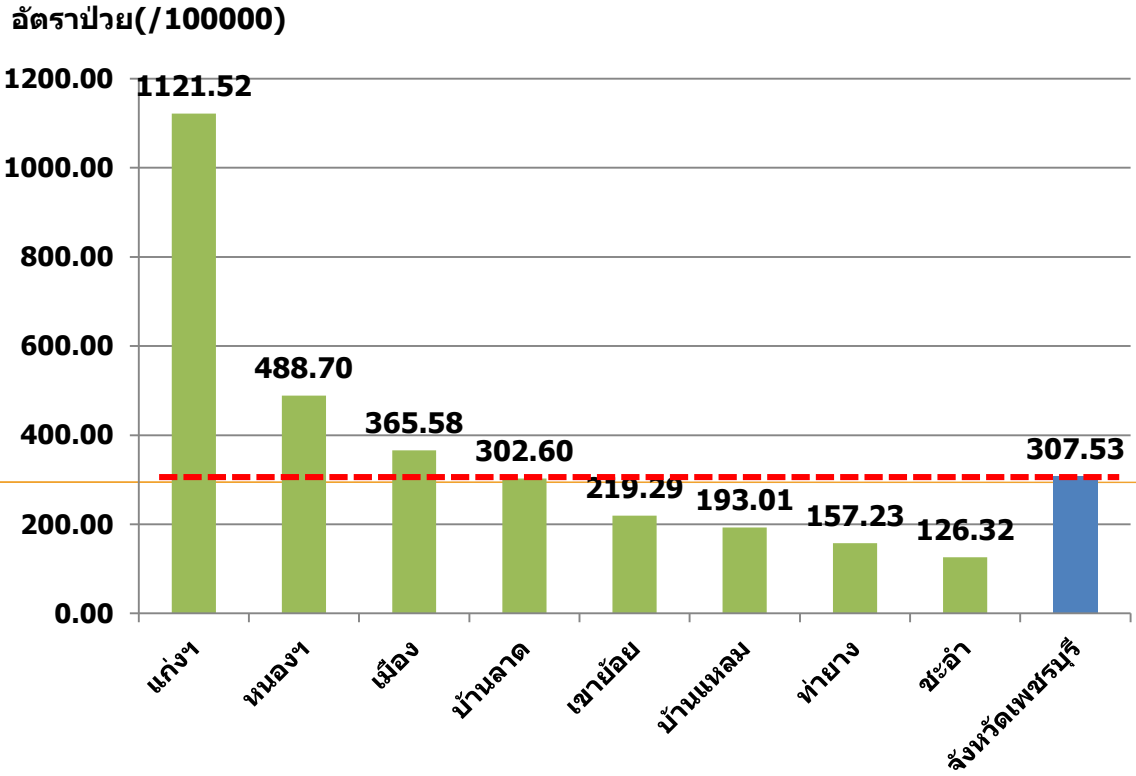
จำนวนผู้ป่วย(ราย) จำนวนผู้ป่วยด้วยโรคไขเลือดออกรวม(26,27,66) จำนวนรายเดือน จ.เพชรบุรี  
เปรียบเทียบข้อมูลปี 2566 กับค่ามัธยฐาน 5 ปี ย้อนหลัง



ผู้ป่วย จำนวน **1485** ราย  
อัตราป่วย **307.53** ต่อแสนประชากร  
อัตราป่วย **3.48** เท่า ของค่ามัธยฐาน  
ผู้ป่วยเสียชีวิต **1** ราย  
กลุ่มอายุที่พบมากที่สุด คือ **10-14 ปี, 5-9 ปี, 0-4 ปี**  
ส่วนใหญ่เป็นนักเรียน, เด็กในปกครอง  
สัปดาห์ที่ **39** ถึง **42** ภาพรวมแนวโน้มผู้ป่วยเพิ่มขึ้น

สำนักงานสาธารณสุขจังหวัดเพชรบุรี  
Phetchaburi Public Health Office

พื้นที่/สัปดาห์	Wk										ป่วย	ตาย
	1-34	35	36	37	38	39	40	41	42			
เมืองเพชรบุรี	225	22	21	32	36	28	28	28	26	446	0	
เขาย้อย	52	1	1	8	6	2	5	2	8	85	0	
หนองหญ้าปล้อง	55	2	4	6	6	2	1	2	2	80	0	
ชะอำ	71	5	3	4	2	9	5	4	0	103	0	
ท่ายาง	81	1	8	11	8	7	3	8	8	135	0	
บ้านลาด	89	3	10	7	8	9	14	8	9	157	0	
บ้านแหลม	46	3	8	10	5	12	8	5	5	102	0	
แก่งกระจาน	342	4	7	7	9	1	6	1	0	377	1	
รวม	961	41	62	85	80	70	70	58	58	1485	1	



# สถานการณ์โรคไข้เลือดออก

อ.เมืองเพชรบุรี : 1 ม.ค. - 21 ต.ค.66



สำนักงานสาธารณสุขจังหวัดเพชรบุรี  
Phetchaburi Public Health Office

ผู้ป่วย จำนวน **446** ราย

อัตราป่วย **365.58** ต่อแสนประชากร

อัตราป่วย **3.75** เท่า ของค้ำมัธยฐาน

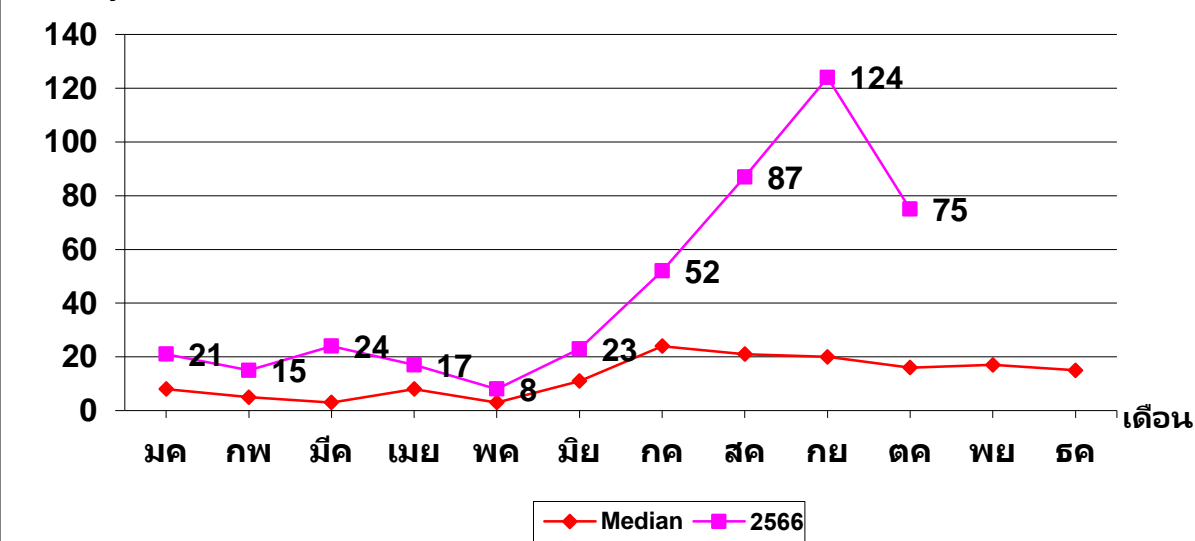
**ไม่มีผู้ป่วยเสียชีวิต**

กลุ่มอายุที่พบมากที่สุด คือ **10-14 ปี, 0-4 ปี, 5-9 ปี**

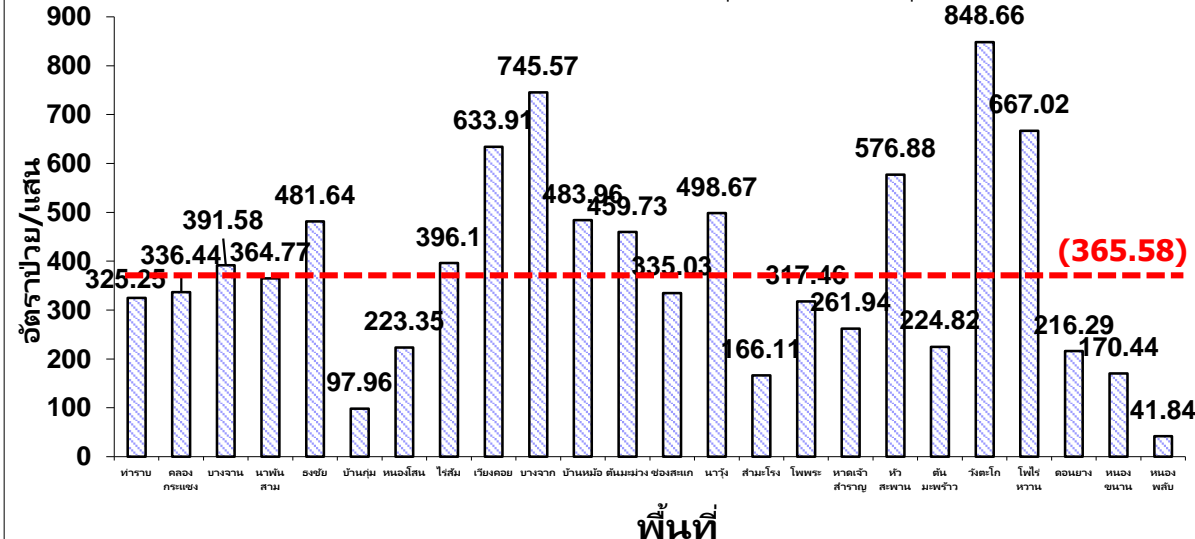
ส่วนใหญ่เป็นนักเรียน, เด็กในปกครอง

สัปดาห์ที่ **39** ถึง **42** ภาพรวมแนวโน้มผู้ป่วยเพิ่มขึ้น

จำนวนผู้ป่วยด้วยโรคไข้เลือดออกรวม(26,27,66) จำแนกรายเดือน อ.เมืองเพชรบุรี จ.เพชรบุรี  
เปรียบเทียบข้อมูลปี 2566 กับค้ำมัธยฐาน 5 ปี ย้อนหลัง



อัตราป่วยต่อประชากรแสนคน ด้วยโรค ไข้เลือดออกรวม(26,27,66) จำแนกตามพื้นที่  
อำเภอ เมืองเพชรบุรี จังหวัด เพชรบุรี



พื้นที่/สัปดาห์	Wk1-34	Wk35	Wk36	Wk37	Wk38	Wk39	Wk40	Wk41	Wk42	ป่วย	ตาย
ทหาราบ	17	0	1	1	6	3	2	2	5	37	0
คลองกระแชง	12	4	2	1	2	4	3	3	0	31	0
บางจาน	1	1	0	2	5	2	3	2	0	16	0
นาพันสาม	10	0	0	1	1	2	0	0	0	14	0
ธงชัย	20	1	2	0	2	6	9	2	3	45	0
บ้านกุ่ม	2	1	0	1	0	1	0	0	2	7	0
หนองโสน	7	0	0	1	0	0	1	1	1	11	0
ไร่หิน	12	3	1	1	2	2	0	2	1	24	0
เวียงคอก	3	0	0	0	1	0	2	0	2	8	0
บางจาก	3	0	0	6	1	2	0	1	3	16	0
บ้านหม้อ	21	2	4	5	3	1	1	3	3	43	0
ต้นมะม่วง	17	1	2	2	1	1	1	0	0	25	0
ช่องสะแก	17	1	1	0	2	1	1	0	2	25	0
นาไร่	7	1	0	1	0	0	2	3	1	15	0
สามโรง	4	0	0	0	0	0	0	0	0	4	0
โพพระ	4	0	0	0	0	0	0	3	0	7	0
หาดเจ้าสำราญ	8	2	0	0	1	0	0	2	0	13	0
หัวสะพาน	17	1	2	3	0	1	1	0	1	26	0
ต้นมะพร้าว	3	0	0	1	0	1	0	0	0	5	0
วังตะโก	3	2	1	2	4	0	0	0	0	12	0
โพไร่หวาน	21	2	4	2	4	0	1	3	1	38	0
ดอนยาง	7	0	0	1	0	1	1	1	1	12	0
หนองขนาน	8	0	1	1	1	0	0	0	0	11	0
หนองพลับ	1	0	0	0	0	0	0	0	0	1	0
รวม	225	22	21	32	36	28	28	28	26	446	0

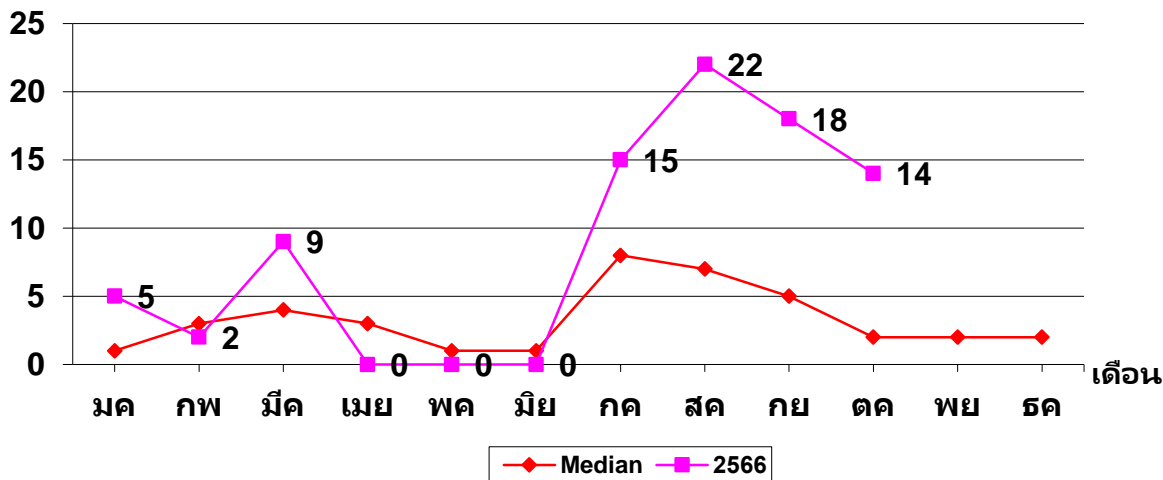
# สถานการณ์โรคไข้เลือดออก

อ.เขาย้อย : 1 ม.ค.-21 ต.ค.66



สำนักงานสาธารณสุขจังหวัดเพชรบุรี  
Phetchaburi Public Health Office

จำนวนผู้ป่วย(ราย) จำนวนผู้ป่วยด้วยโรคไข้เลือดออกรวม(26,27,66) จำแนกรายเดือน อ.เขาย้อย จ.เพชรบุรี  
เปรียบเทียบข้อมูลปี 2566 กับค่ามัธยฐาน 5 ปี ย้อนหลัง



ผู้ป่วย จำนวน **85** ราย

อัตราป่วย **219.29** ต่อแสนประชากร

อัตราป่วย **2.36** เท่า ของค่ามัธยฐาน

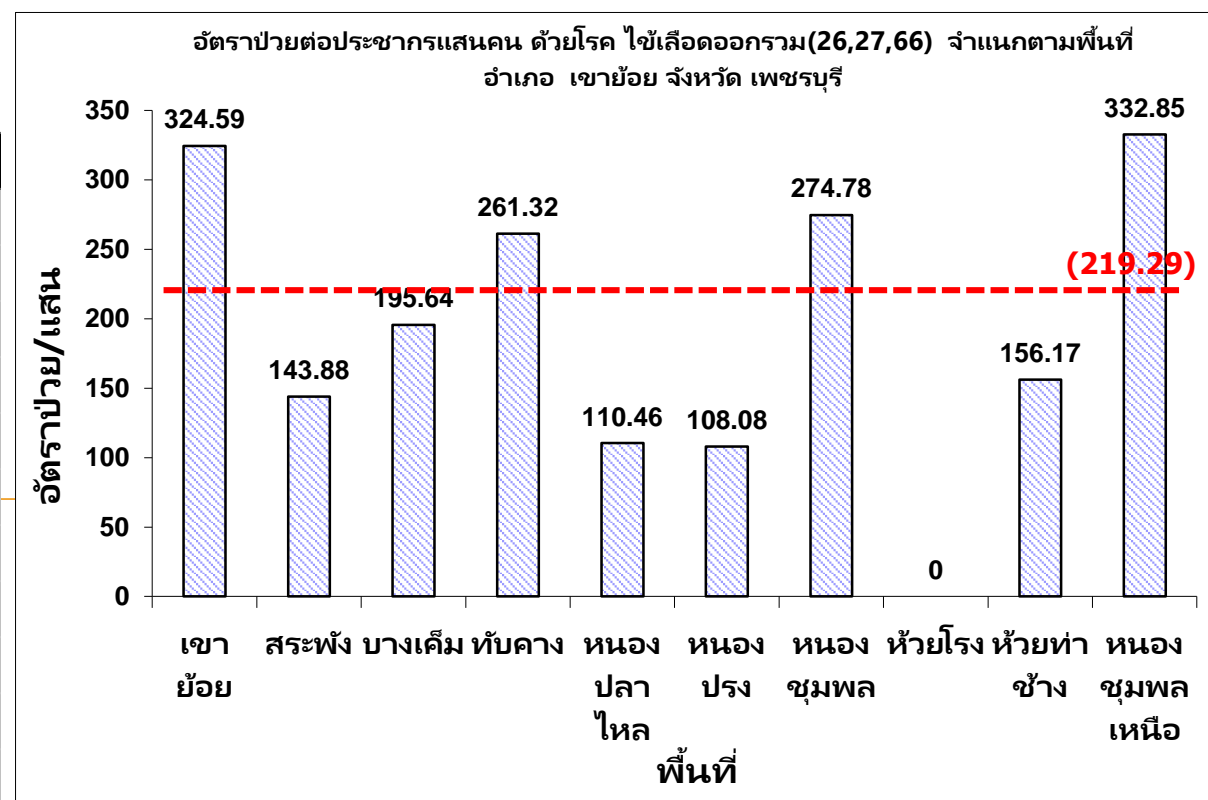
ไม่มีผู้ป่วยเสียชีวิต

กลุ่มอายุที่พบมากที่สุด คือ **10-14ปี, 0-4 ปี, 15-24ปี**

ส่วนใหญ่เป็นเด็กในปกครอง, รับจ้าง

สัปดาห์ที่ **39 ถึง 42** ภาพรวมแนวโน้มผู้ป่วยเพิ่มขึ้น

พื้นที่/สัปดาห์	Wk1-34	Wk35	Wk36	Wk37	Wk38	Wk39	Wk40	Wk41	Wk42	ป่วย	ตาย
เขาย้อย	12	0	1	4	2	1	1	0	3	24	0
สระพัง	3	0	0	0	0	0	1	0	1	5	0
บางเค็ม	7	0	0	0	0	0	0	0	0	7	0
ทับคาง	7	0	0	1	0	0	1	0	0	9	0
หนองปลาไหล	2	0	0	0	1	0	0	0	0	3	0
หนองปรัง	2	0	0	0	1	0	0	0	1	4	0
หนองชุมพล	8	1	0	1	1	0	0	2	1	14	0
ห้วยโรง	0	0	0	0	0	0	0	0	0	0	0
ห้วยท่าช้าง	3	0	0	0	0	0	0	0	0	3	0
หนองชุมพลเหนือ	8	0	0	2	1	1	2	0	2	16	0
รวม	52	1	1	8	6	2	5	2	8	85	0

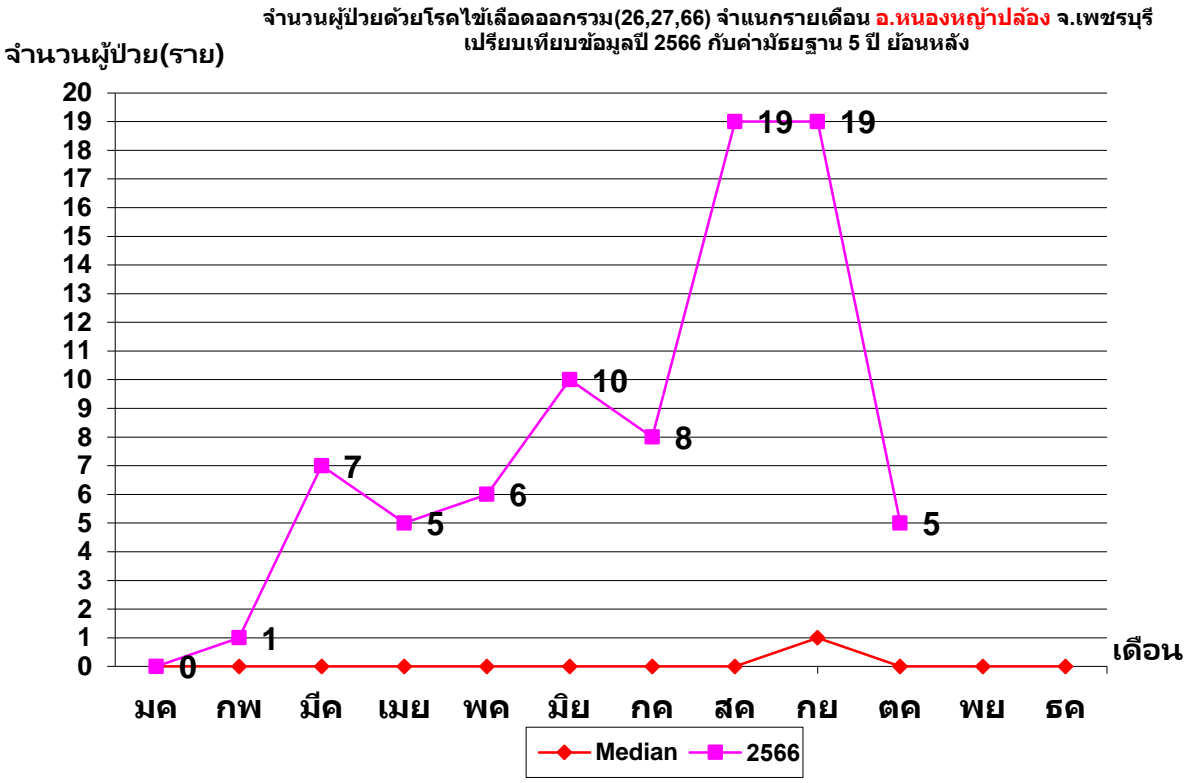


# สถานการณ์โรคไข้เลือดออก

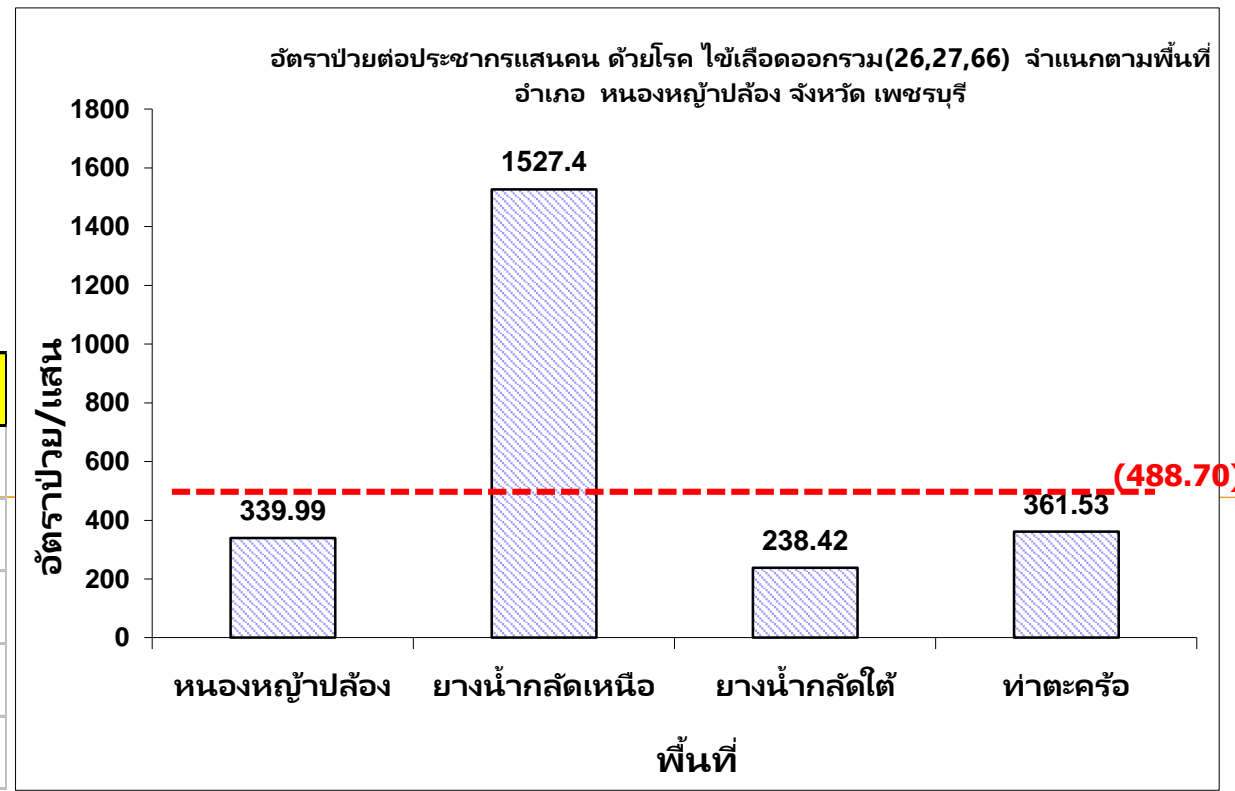
อ.หนองหญ้าปล้อง : 1 ม.ค. - 21 ต.ค. 66



สำนักงานสาธารณสุขจังหวัดเพชรบุรี  
Phetchaburi Public Health Office



ผู้ป่วย จำนวน **80** ราย  
 อัตราป่วย **488.70** ต่อแสนประชากร  
 อัตราป่วย **80** เท่า ของค่ามัธยฐาน  
**ไม่มีผู้ป่วยเสียชีวิต**  
 กลุ่มอายุที่พบมากที่สุดคือ **10-14ปี, 5-9ปี, 15-24ปี**  
 ส่วนใหญ่เป็นนักเรียน, รับจ้าง  
**สัปดาห์ที่ 39 ถึง 42 ภาพรวมแนวโน้มผู้ป่วยลดลง**



พื้นที่/สัปดาห์	Wk1-34	Wk35	Wk36	Wk37	Wk38	Wk39	Wk40	Wk41	Wk42	ป่วย	ตาย
หนองหญ้าปล้อง	14	0	1	3	2	1	1	2	0	24	0
ยางน้ำกลัดเหนือ	23	0	3	3	2	1	0	0	2	34	0
ยางน้ำกลัดใต้	6	0	0	0	1	0	0	0	0	7	0
ท่าตะคร้อ	12	2	0	0	1	0	0	0	0	15	0
รวม	55	2	4	6	6	2	1	2	2	80	0

# สถานการณ์โรคไข้เลือดออก

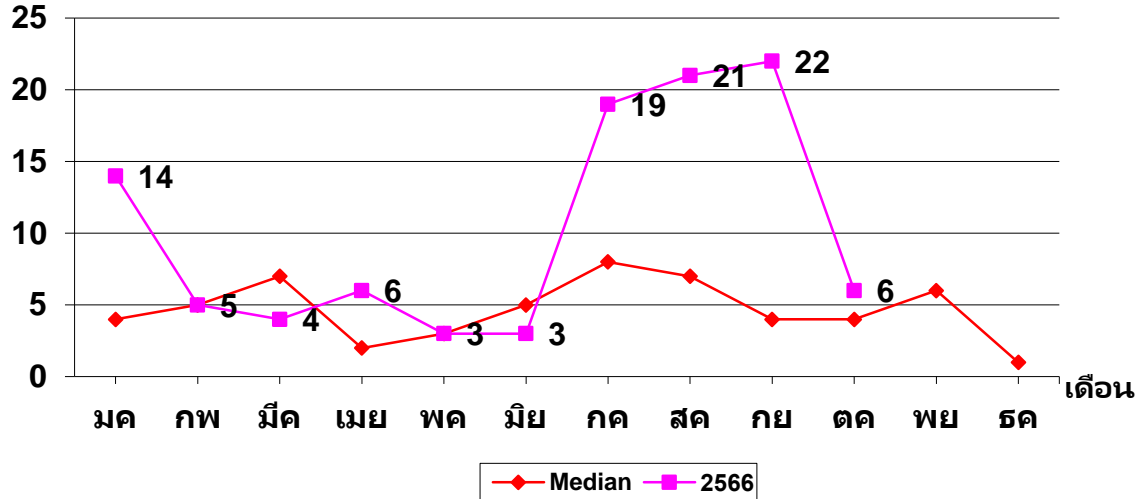
อ.ชะอำ : 1 ม.ค. - 21 ต.ค. 66



สำนักงานสาธารณสุขจังหวัดเพชรบุรี  
Phetchaburi Public Health Office

จำนวนผู้ป่วย(ราย)

จำนวนผู้ป่วยด้วยโรคไข้เลือดออกรวม(26,27,66) จำแนกรายเดือน อ.ชะอำ จ.เพชรบุรี  
เปรียบเทียบข้อมูลปี 2566 กับค่ามัธยฐาน 5 ปี ย้อนหลัง



ผู้ป่วย จำนวน **103** ราย

อัตราป่วย **126.32** ต่อแสนประชากร

อัตราป่วย **2.10** เท่า ของค่ามัธยฐาน

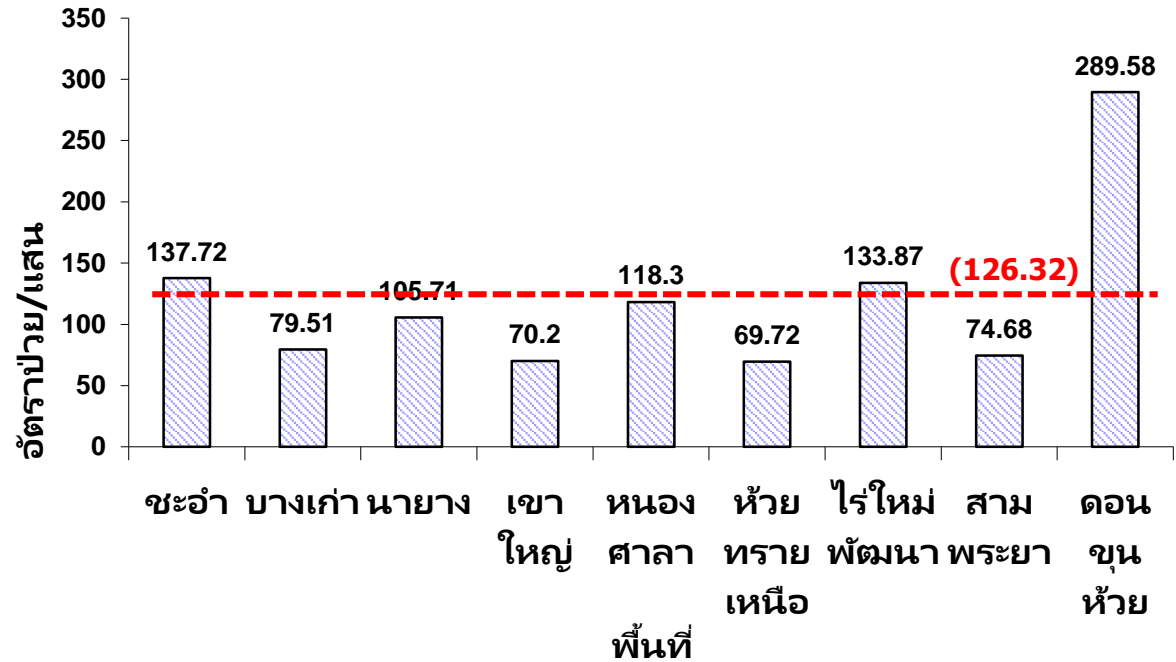
ไม่มีผู้ป่วยเสียชีวิต

กลุ่มอายุที่พบมากที่สุด คือ **5-9 ปี, 10-14 ปี, 0-4 ปี**

ส่วนใหญ่เป็นเด็กในปกครอง, นักเรียน

สัปดาห์ที่ **39 ถึง 42** ภาพรวมแนวโน้มผู้ป่วยเพิ่มขึ้น

อัตราป่วยต่อประชากรแสนคน ด้วยโรค ไข้เลือดออกรวม(26,27,66) จำแนกตามพื้นที่  
อำเภอ ชะอำ จังหวัด เพชรบุรี



พื้นที่/สัปดาห์	Wk1-34	Wk35	Wk36	Wk37	Wk38	Wk39	Wk40	Wk41	Wk42	ป่วย	ตาย
ชะอำ	35	4	1	1	1	6	4	4	0	56	0
บางแก	3	0	0	0	0	0	0	0	0	3	0
นางาย	4	0	0	0	0	0	0	0	0	4	0
เขาใหญ่	5	1	0	0	1	0	0	0	0	7	0
หนองศาลา	3	0	0	0	0	0	0	0	0	3	0
ห้วยทรายเหนือ	2	0	0	0	0	1	0	0	0	3	0
ไร่ใหม่พัฒนา	6	0	1	1	0	0	0	0	0	8	0
สามพระยา	1	0	1	0	0	1	1	0	0	4	0
ดอนขุนห้วย	12	0	0	2	0	1	0	0	0	15	0
รวม	71	5	3	4	2	9	5	4	0	103	0

# สถานการณ์โรคไข้เลือดออก



สำนักงานสาธารณสุขจังหวัดเพชรบุรี  
Phetchaburi Public Health Office

อ.ท่ายาง : 1 ม.ค. - 21 ต.ค. 66

ผู้ป่วย จำนวน **135** ราย

อัตราป่วย **157.23** ต่อแสนประชากร

อัตราป่วย **3.38** เท่า ของค่ามัธยฐาน

ไม่มีผู้ป่วยเสียชีวิต

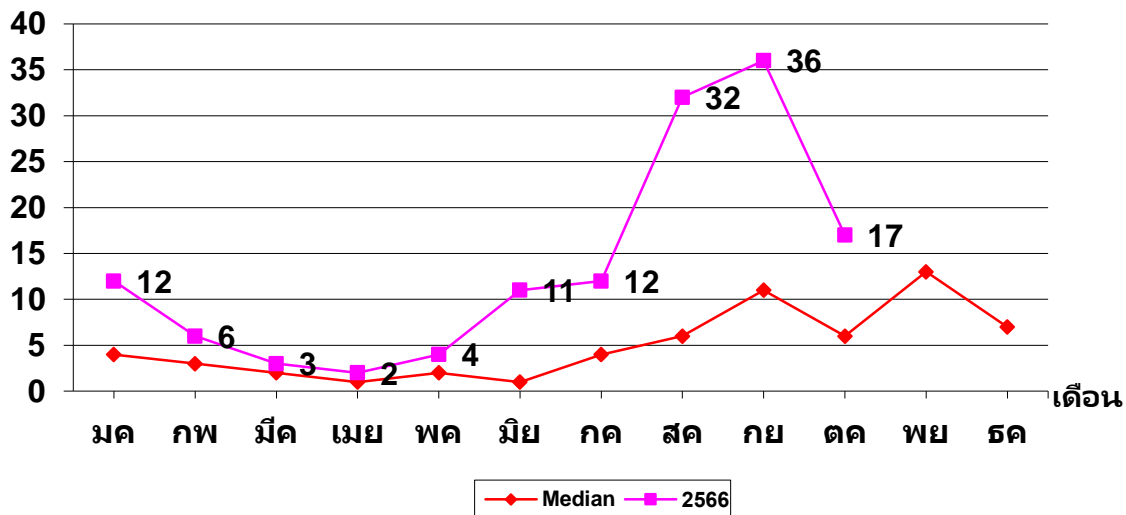
กลุ่มอายุที่พบมากที่สุด คือ **0-4 ปี, 10-14 ปี, 5-9 ปี**

ส่วนใหญ่เป็นนักเรียน, เด็กในปกครอง

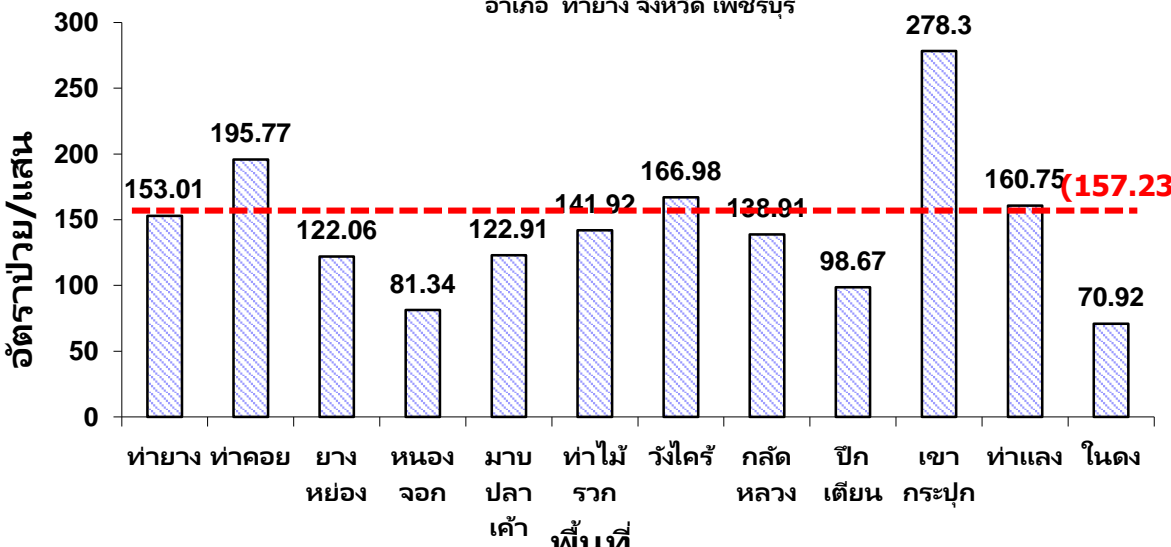
สัปดาห์ที่ **39 ถึง 42** ภาพรวมแนวโน้มผู้ป่วยเพิ่มขึ้น

จำนวนผู้ป่วย(ราย)

จำนวนผู้ป่วยด้วยโรคไข้เลือดออกรวม(26,27,66) จำแนกรายเดือน อ.ท่ายาง จ.เพชรบุรี  
เปรียบเทียบข้อมูลปี 2566 กับค่ามัธยฐาน 5 ปี ย้อนหลัง



อัตราป่วยต่อประชากรแสนคน ด้วยโรค ไข้เลือดออกรวม(26,27,66) จำแนกตามพื้นที่  
อำเภอ ท่ายาง จังหวัด เพชรบุรี



พื้นที่/สัปดาห์	Wk1-34	Wk35	Wk36	Wk37	Wk38	Wk39	Wk40	Wk41	Wk42	ป่วย	ตาย
ท่ายาง	14	1	0	3	1	0	3	1	4	27	0
ท่าคอย	14	0	1	2	1	3	0	2	2	25	0
ยางหย่อง	2	0	0	0	0	1	0	1	0	4	0
หนองจอก	3	0	0	0	0	1	0	1	1	6	0
มาบปลาเค้า	4	0	1	0	0	0	0	0	0	5	0
ท่าไม้รอก	7	0	1	0	2	2	0	1	0	13	0
วังไคร้	7	0	1	1	0	0	0	0	0	9	0
กลัดหลวง	7	0	1	1	0	0	0	1	0	10	0
ปึกเตียน	2	0	0	0	0	0	0	0	0	2	0
เขากระปุก	14	0	2	2	4	0	0	0	0	22	0
ท่าแลง	6	0	1	2	0	0	0	0	1	10	0
ในดง	1	0	0	0	0	0	0	1	0	2	0
รวม	81	1	8	11	8	7	3	8	8	135	0



# สถานการณ์โรคไข้เลือดออก

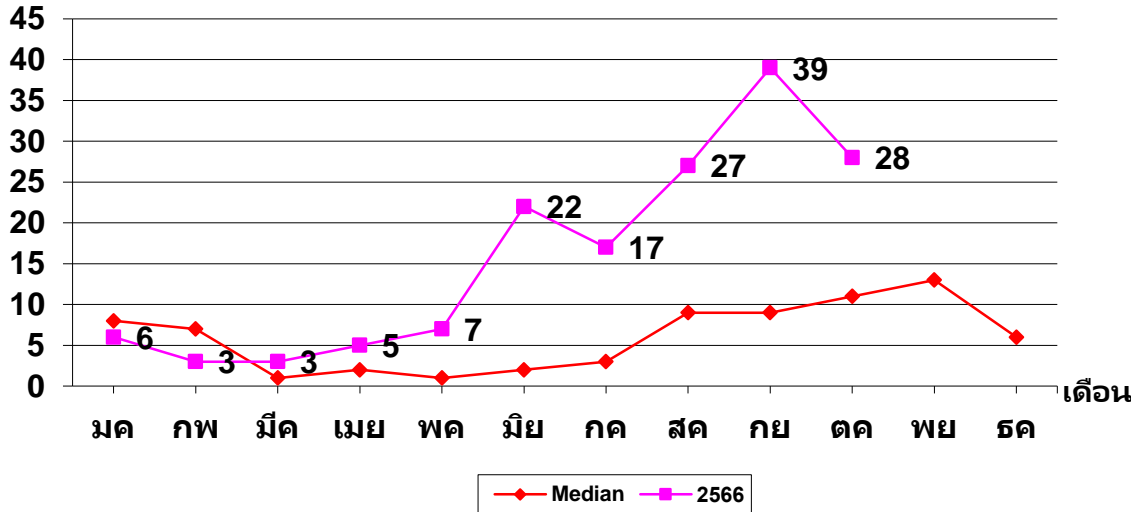
อ.บ้านลาด : 1 ม.ค. - 21 ต.ค. 66



สำนักงานสาธารณสุขจังหวัดเพชรบุรี  
Phetchaburi Public Health Office

จำนวนผู้ป่วย(ราย)

จำนวนผู้ป่วยด้วยโรคไข้เลือดออกรวม(26,27,66) จำแนกรายเดือน อ.บ้านลาด จ.เพชรบุรี  
เปรียบเทียบข้อมูลปี 2566 กับค่ามัธยฐาน 5 ปี ย้อนหลัง



ผู้ป่วย จำนวน **157** ราย

อัตราป่วย **302.60** ต่อแสนประชากร

อัตราป่วย **2.96** เท่า ของค่ามัธยฐาน

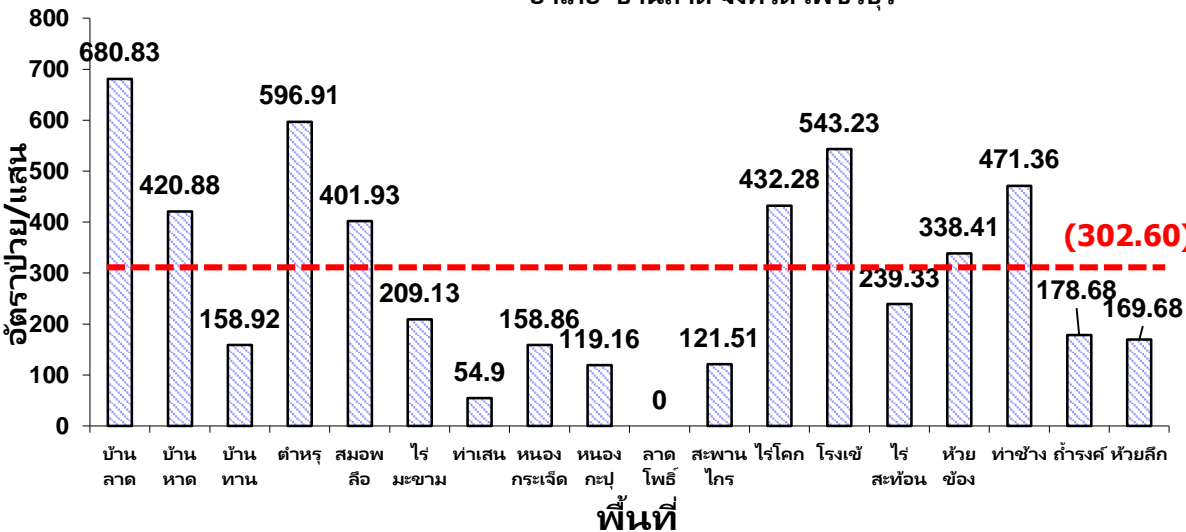
ไม่มีผู้ป่วยเสียชีวิต

กลุ่มอายุที่พบมากที่สุด คือ **5-9 ปี, 10-14 ปี, 0-4 ปี**

ส่วนใหญ่เป็นเด็กในปกครอง, นักเรียน

สัปดาห์ที่ **39** ถึง **42** ภาพรวมแนวโน้มผู้ป่วยเพิ่มขึ้น

อัตราป่วยต่อประชากรแสนคน ด้วยโรค ไข้เลือดออกรวม(26,27,66) จำแนกตามพื้นที่  
อำเภอ บ้านลาด จังหวัด เพชรบุรี



พื้นที่/สัปดาห์	Wk1-34	Wk35	Wk36	Wk37	Wk38	Wk39	Wk40	Wk41	Wk42	ป่วย	ตาย
บ้านลาด	15	1	2	2	0	0	3	1	1	25	0
บ้านหาด	6	1	1	1	1	3	1	0	1	15	0
บ้านทาน	1	0	1	0	0	0	1	1	0	4	0
ตำหฺร	11	0	2	1	2	0	0	0	1	17	0
สมอพลี	7	0	1	0	1	0	1	0	0	10	0
ไร่มะขาม	4	1	1	0	0	0	0	0	0	6	0
ท่าเสน	2	0	0	0	0	0	0	0	0	2	0
หนองกระเจ็ด	0	0	0	0	1	0	1	2	0	4	0
หนองกะป	3	0	0	0	0	1	0	0	1	5	0
ลาดโพธิ์	0	0	0	0	0	0	0	0	0	0	0
สะพานไกร	1	0	0	0	0	0	0	0	0	1	0
ไรโคก	11	0	0	0	0	0	1	2	1	15	0
โรงเข้	7	0	0	1	1	2	1	0	0	12	0
ไรสะท้อน	8	0	0	1	0	1	0	1	1	12	0
ห้วยช่อง	3	0	0	0	0	0	1	0	0	4	0
ท่าช้าง	7	0	1	1	0	0	2	0	2	13	0
ถ้ำรงค์	1	0	0	0	2	1	1	1	0	6	0
ห้วยลึก	2	0	1	0	0	1	1	0	1	6	0
รวม	89	3	10	7	8	9	14	8	9	157	0

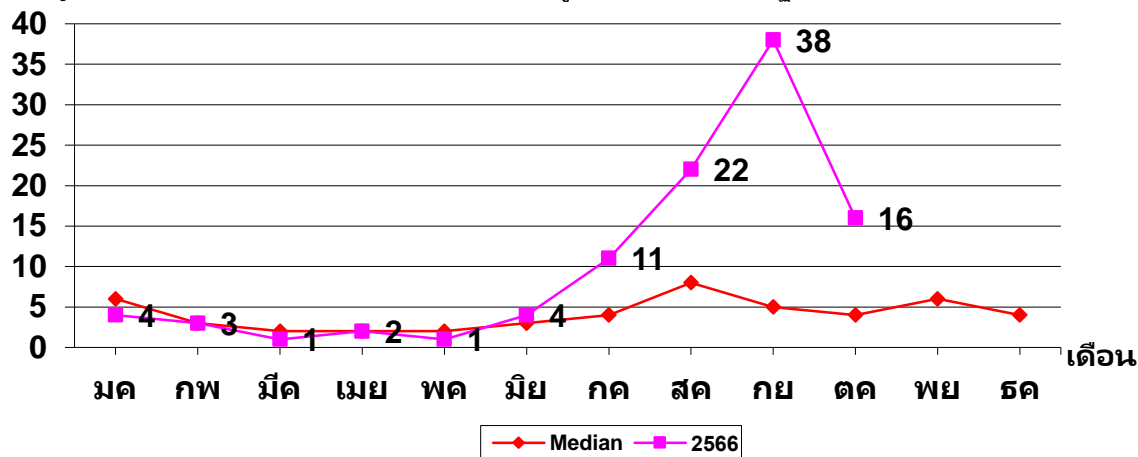
# สถานการณ์โรคไข้เลือดออก

อ.บ้านแหลม : 1 ม.ค. - 21 ต.ค. 66



สำนักงานสาธารณสุขจังหวัดเพชรบุรี  
Phetchaburi Public Health Office

จำนวนผู้ป่วยด้วยโรคไข้เลือดออกรวม(26,27,66) จำแนกรายเดือน อ.บ้านแหลม จ.เพชรบุรี  
เปรียบเทียบข้อมูลปี 2566 กับค่ามัธยฐาน 5 ปี ย้อนหลัง



ผู้ป่วย จำนวน **102** ราย

อัตราป่วย **193.01** ต่อแสนประชากร

อัตราป่วย **2.62** เท่า ของค่ามัธยฐาน

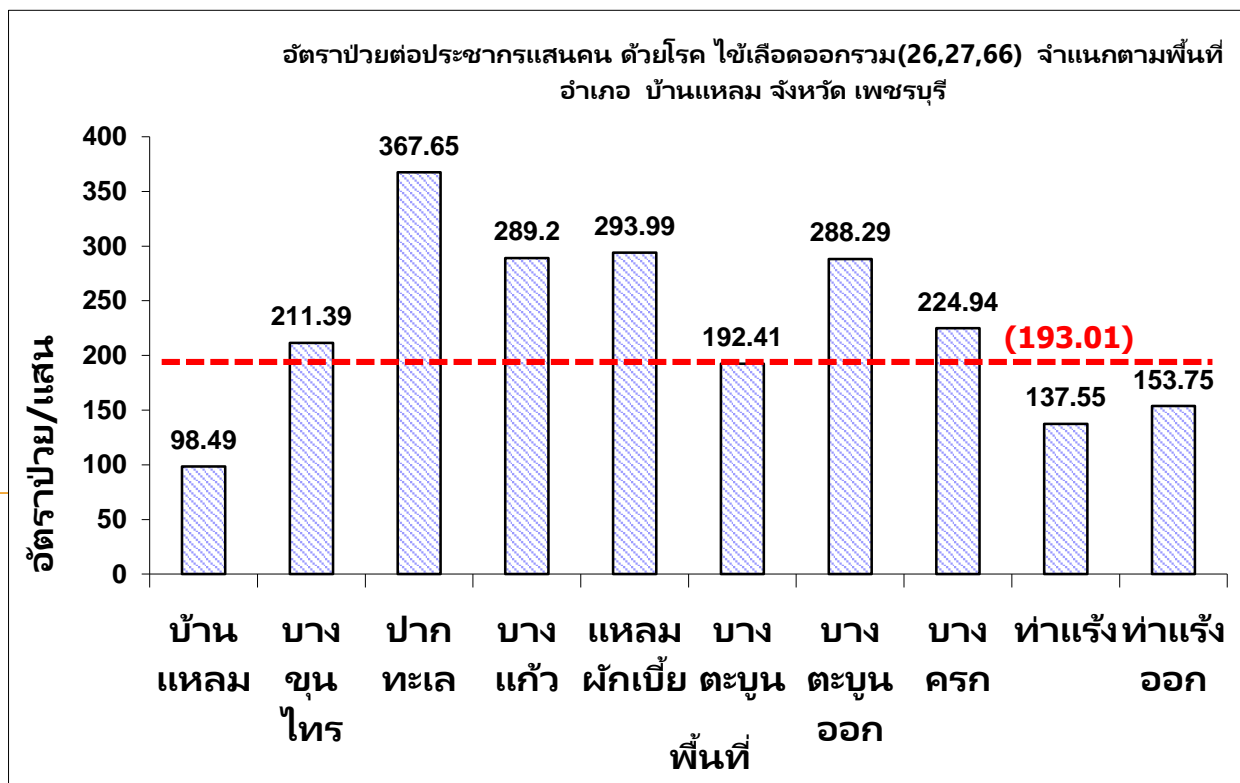
ไม่มีผู้ป่วยเสียชีวิต

กลุ่มอายุที่พบมากที่สุด คือ **10-14** ปี, **5-9** ปี, **0-4** ปี

ส่วนใหญ่เป็นนักเรียน, เด็กในปกครอง

สัปดาห์ที่ **39** ถึง **42** ภาพรวมแนวโน้มผู้ป่วยเพิ่มขึ้น

พื้นที่/สัปดาห์	Wk1-34	Wk35	Wk36	Wk37	Wk38	Wk39	Wk40	Wk41	Wk42	ป่วย	ตาย
บ้านแหลม	5	0	1	0	0	3	3	2	0	14	0
บางขุนไทร	11	0	1	2	1	0	0	0	0	15	0
ปากทะเล	3	0	0	1	1	2	1	0	1	9	0
บางแก้ว	4	0	2	2	0	2	1	2	1	14	0
แหลมผักเบี้ย	3	1	1	0	0	2	0	0	0	7	0
บางตะบูน	5	0	0	0	1	1	0	0	0	7	0
บางตะบูนออก	5	1	0	0	1	0	1	0	0	8	0
บางครก	5	0	3	2	1	1	1	1	2	16	0
ท่าแร่	2	1	0	2	0	1	1	0	0	7	0
ท่าแร่ออก	3	0	0	1	0	0	0	0	1	5	0
รวม	46	3	8	10	5	12	8	5	5	102	0



# สถานการณ์โรคไขเลือดออก

อ.แก่งกระจาน : 1 ม.ค.-21 ต.ค.66



สำนักงานสาธารณสุขจังหวัดเพชรบุรี  
Petchaburi Public Health Office

ผู้ป่วย จำนวน **377** ราย

อัตราป่วย **1121.52** ต่อแสนประชากร

อัตราป่วย **8.02** เท่า ของค่ามัธยฐาน

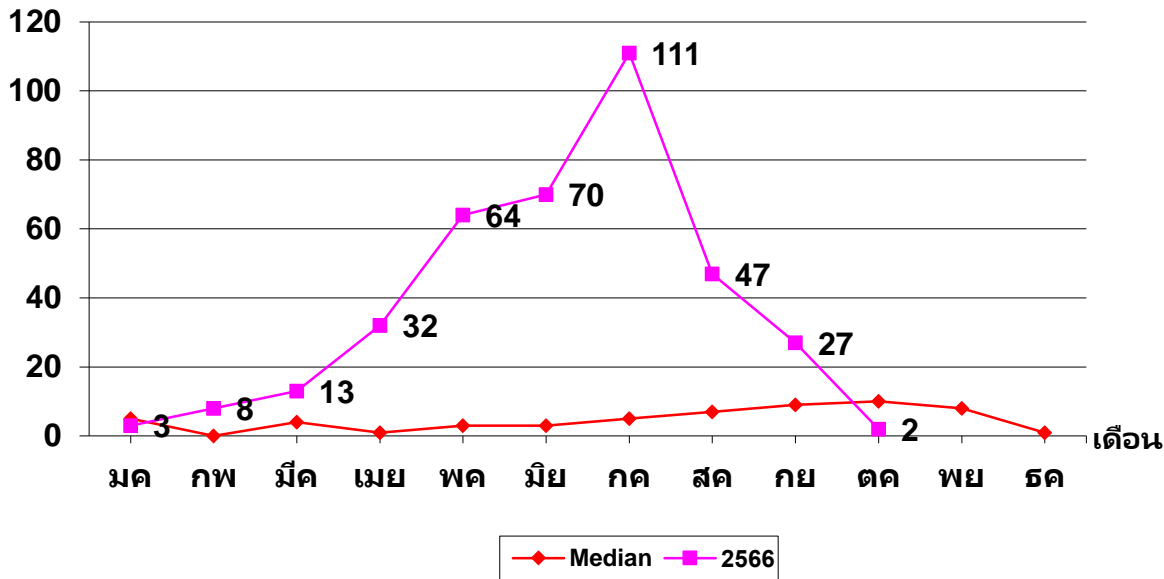
ผู้ป่วยเสียชีวิต **1** ราย

กลุ่มอายุที่พบมากที่สุด คือ **10-14** ปี, **5-9** ปี, **0-4** ปี

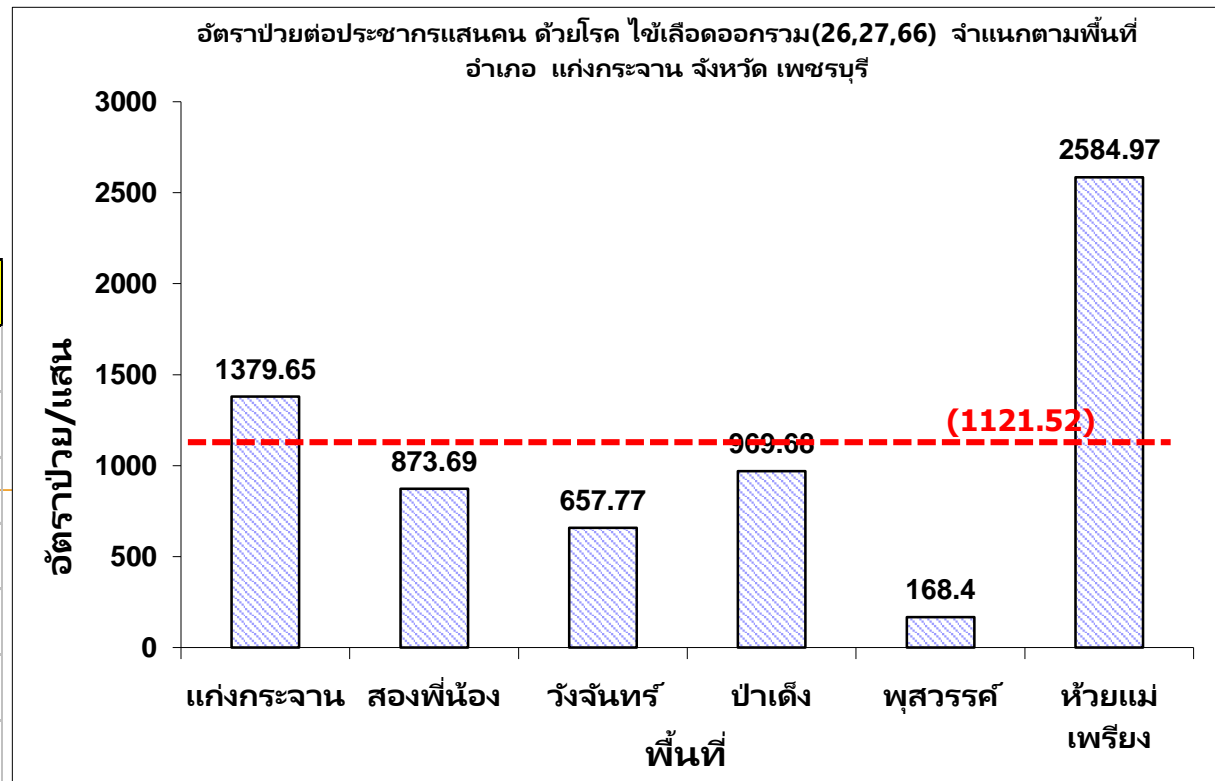
ส่วนใหญ่เป็นนักเรียน, รับจ้าง

สัปดาห์ที่ **39** ถึง **42** ภาพรวมแนวโน้มผู้ป่วยลดลง

จำนวนผู้ป่วยด้วยโรคไขเลือดออกรวม(26,27,66) จำแนกรายเดือน อ.แก่งกระจาน จ.เพชรบุรี  
เปรียบเทียบข้อมูลปี 2566 กับค่ามัธยฐาน 5 ปี ย้อนหลัง



พื้นที่/สัปดาห์	Wk1-34	Wk35	Wk36	Wk37	Wk38	Wk39	Wk40	Wk41	Wk42	ป่วย	ตาย
แก่งกระจาน	102	1	1	2	3	0	3	0	0	112	0
สองพี่น้อง	41	0	1	1	2	0	1	0	0	46	0
วังจันทร์	29	3	1	1	0	0	0	0	0	34	0
ป่าเต็ง	60	0	3	3	3	1	1	0	0	71	0
พุทราณรงค์	5	0	0	0	0	0	1	1	0	7	0
ห้วยแม่เพรียง	105	0	1	0	1	0	0	0	0	107	1
รวม	342	4	7	7	9	1	6	1	0	377	1



# มาตรการเร่งรัดป้องกันการแพร่ระบาดของโรคไข้เลือดออก จังหวัดเพชรบุรี

การเฝ้าระวังโรค	การป้องกันควบคุมโรค	การวินิจฉัยรักษา	การสื่อสารความเสี่ยง
<p>- วิเคราะห์และประเมินสถานการณ์โรคไข้เลือดออก และรายงานไปยังผู้ว่าราชการจังหวัดเพชรบุรี นายอำเภอ ทุกสัปดาห์ เพื่อเร่งรัดมาตรการควบคุมโรคจากท้องถิ่นและหน่วยงานอื่นๆ ที่เกี่ยวข้อง</p>	<p>- สอบสวนการระบาด รวมถึงกรณีผู้ป่วยเสียชีวิตทุกราย</p> <p>- ทำประชาคมหมู่บ้านในพื้นที่ที่มีการระบาด</p> <p>- ดำเนินการตามมาตรการควบคุมโรค (3-3-1) ได้ตามมาตรฐานอย่างเข้มข้น</p>	<p>- เพิ่มความเร็วในการตรวจวินิจฉัยและรักษาโดยใช้ชุดตรวจแบบรวดเร็ว (NS1 rapid test) ในสถานบริการปฐมภูมิ และพิจารณาเปิดจุด Dengue corner เพื่อคัดกรองวินิจฉัยรักษาได้อย่างรวดเร็ว</p>	<p>- สื่อสารเชิงรุก ประชาสัมพันธ์ไปยังประชาชน ผ่านสื่อช่องทางต่างๆ รวมถึงให้สุขศึกษา สื่อสารกลุ่มเสี่ยง</p> <p>- สื่อสารไปยังคลินิก ร้านขายยา ให้ระมัดระวังในการจ่ายยาในกลุ่ม NSAIDs</p>
<p>- จัดกิจกรรมรณรงค์พัฒนาสิ่งแวดล้อมกำจัดแหล่งเพาะพันธุ์ยุงลายในสถานที่รับผิดชอบ (Kick off) ตามวันสำคัญในแต่ละเดือน และรายงานผลการดำเนินงาน (One page)</p>	<p>- พิจารณาเปิด EOC ระดับอำเภอ ระดับจังหวัด กรณีเข้าเกณฑ์</p> <p>- สนับสนุนงบประมาณ วัสดุอุปกรณ์ สำหรับป้องกันควบคุมโรคไข้เลือดออก</p>	<p>- ใช้แนวทางการตรวจวินิจฉัยและรักษาโรคไข้เลือดออก และ Dengue Chart</p>	<p><b>เป้าหมาย:</b> 1.ผู้ป่วยลดลงจากเดือนที่ผ่านมา 2.ไม่มีผู้ป่วยเสียชีวิตเพิ่มเติม 3. ค่า HI/CI ในสถานที่ 7ร ตามเกณฑ์</p> <p><b>หน่วยงานที่เกี่ยวข้อง:</b> สสจ. / รพ. สสอ./ รพ.สต./ อสม./ นายอำเภอ/ อปท./ หน่วยงานที่เกี่ยวข้องในพื้นที่</p> <p>สถานที่ 7ร (ชุมชน วัด/โบสถ์/ มัสยิด สถานศึกษา โรงพยาบาล/ รพ.สต. โรงแรม โรงงาน สถานที่ราชการ) / คณะกรรมการพัฒนาคุณภาพชีวิตระดับอำเภอ(พชอ.)</p>
<p>- เพิ่มความเข้มข้นในการสำรวจและทำลายแหล่งเพาะพันธุ์ลูกน้ำยุงลาย ให้ครอบคลุมทุกสถานที่ 7ร ทุกสัปดาห์</p>	<p>- กำกับ ติดตาม ให้หน่วยงานในพื้นที่ดำเนินการควบคุมโรคตามมาตรการ</p> <p>- ใช้กลไกคณะกรรมการพัฒนาคุณภาพชีวิตระดับอำเภอ(พชอ.) เพื่อควบคุมโรคให้ครบทุก Setting</p>	<p>- เตรียมเวชภัณฑ์ในการดูแลรักษาผู้ป่วยไข้เลือดออกอาการรุนแรง ให้เพียงพอ</p> <p>- ทบทวนกรณีผู้ป่วยโรคไข้เลือดออกเสียชีวิตทุกราย (Dead Case Conference)</p>	