

ข้อมูลพื้นฐานของจังหวัดเพชรบุรี

เพชรบุรีเมืองสร้างสรรค์ด้านอาหาร ของ UNESCO

UNESCO หรือองค์การวิทยาศาสตร์และวัฒนธรรมแห่งสหประชาชาติ เลือกจังหวัดเพชรบุรีให้เข้าร่วมเครือข่ายเมืองสร้างสรรค์ของยูเนสโก ประจำปี ๒๐๒๑ ร่วมกับอีก ๔๘ เมืองทั่วโลก ตามการแต่งตั้งของออเดรย์ อาซูเลย์ ผู้อำนวยการใหญ่ขององค์การยูเนสโก ซึ่งเพชรบุรีถูกเลือกให้อยู่ในกลุ่มเมืองแห่งการสร้างสรรค์ด้านอาหาร

คำขวัญจังหวัดเพชรบุรี

เขาวังคู่บ้าน ขนมหวาน เมืองพระ เลิศล้ำศิลปะ แดนธรรมะ ทะเลงาม

วิสัยทัศน์จังหวัดเพชรบุรี

เมืองเศรษฐกิจพอเพียงต้นแบบ และเมืองน่าอยู่ นวัตกรรมระดับประเทศ

1. ข้อมูลทั่วไป

ขนาดและที่ตั้ง

จังหวัดเพชรบุรี อยู่ทางด้านตะวันตกของประเทศ อยู่ทางทิศตะวันตกเฉียงใต้ของกรุงเทพมหานคร ระยะทางห่างจากกรุงเทพมหานคร 123 กิโลเมตร เป็นเมืองด่านสำคัญระหว่างภาคกลางและภาคใต้ มีพื้นที่รวม 6,225.138 ตารางกิโลเมตร หรือ 3,890,711 ไร่ เป็นจังหวัดที่มีพื้นที่เป็นอันดับที่ 35 ของประเทศไทย

อาณาเขตติดต่อกับจังหวัดใกล้เคียง

- | | |
|-------------|--------------------------------------------------------------------|
| ทิศเหนือ | ติดกับอำเภอปากท่อ จังหวัดราชบุรี และอำเภออัมพวา จังหวัดสมุทรสงคราม |
| ทิศใต้ | ติดกับอำเภอหัวหิน จังหวัดประจวบคีรีขันธ์ |
| ทิศตะวันออก | ติดกับอำเภอไทย |
| ทิศตะวันตก | ติดกับสาธารณรัฐแห่งสหภาพเมียนมา |



การปกครอง

จังหวัดเพชรบุรี มีรูปแบบการปกครองและการบริหารราชการแผ่นดิน 3 รูปแบบ คือ

1. การบริหารราชการส่วนกลาง ประกอบด้วยหน่วยงานสังกัดส่วนกลาง ซึ่งมาตั้งหน่วยปฏิบัติงานในพื้นที่ จำนวน 84 ส่วนราชการ

2. การบริหารราชการส่วนภูมิภาค

ระดับจังหวัด ประกอบด้วยส่วนราชการประจำจังหวัด จำนวน 32 ส่วนราชการ

ระดับอำเภอ ประกอบด้วย 8 อำเภอ 93 ตำบล 698 หมู่บ้าน ได้แก่ อำเภอเมืองเพชรบุรี, อำเภอเขาย้อย, อำเภอหนองหญ้าปล้อง, อำเภอชะอำ, อำเภอท่ายาง, อำเภอบ้านลาด, อำเภอบ้านแหลม และอำเภอแก่งกระจาน

3. การบริหารราชการส่วนท้องถิ่น ประกอบด้วย องค์การบริหารส่วนจังหวัดเพชรบุรี เทศบาล 15 แห่ง (เทศบาลเมือง 2 แห่ง และเทศบาลตำบล 13 แห่ง) และองค์การบริหารส่วนตำบล 69 แห่ง

ตารางแสดงเขตการปกครอง จังหวัดเพชรบุรี พ.ศ. 2564

อำเภอ	ตำบล	หมู่บ้าน	เทศบาลเมือง	เทศบาลตำบล	ชุมชนในเขตเทศบาลเมือง	องค์การบริหารส่วนตำบล	ระยะทางจากอำเภอถึงจังหวัด (กม.)
เมืองเพชรบุรี	24	184	1	3	17	17	0
เขาย้อย	10	57		1		7	22
หนองหญ้าปล้อง	4	31		-		3	34
ชะอำ	9	67	1	2	27	4	48
ท่ายาง	12	119		4		9	15
บ้านลาด	18	115		1		14	7
บ้านแหลม	10	73		2		9	12
แก่งกระจาน	6	52		-		6	54
รวม	93	698	2	13	44	69	

2. ข้อมูลประชากร

จำนวนประชากรทะเบียนราษฎร ณ วันที่ 31 ธันวาคม 2563

ประเทศ เท่ากับ 66,186,727 คน สัดส่วนเพศชาย ร้อยละ 48.91 ของประชากรทั้งหมด อัตราส่วนชายต่อหญิง เท่ากับ 1 : 1.04 (ชาย เท่ากับ 32,375,532 คน หญิง เท่ากับ 33,811,195 คน)

จังหวัดเพชรบุรี เท่ากับ 482,193 คน สัดส่วนเพศชายร้อยละ 48.30 ของประชากรทั้งหมด อัตราส่วนชายต่อหญิง เท่ากับ 1 : 1.07 (ชาย เท่ากับ 232,915 คน หญิง เท่ากับ 249,278 คน)

จำนวนประชากรกลางปี 2563

ประเทศ เท่ากับ 65,421,139 คน สัดส่วนเพศชาย ร้อยละ 48.90 ของประชากรทั้งหมด อัตราส่วนชายต่อหญิง เท่ากับ 1 : 1.04 (ชาย เท่ากับ 31,992,542 คน หญิง เท่ากับ 33,428,597 คน)

จังหวัดเพชรบุรี เท่ากับ 479,561 คน สัดส่วนเพศชายร้อยละ 48.27 ของประชากรทั้งหมด อัตราส่วนชายต่อหญิง เท่ากับ 1 : 1.07 (ชาย เท่ากับ 231,508 คน หญิง เท่ากับ 248,053 คน)

อำเภอที่มีความหนาแน่นของประชากรมากที่สุดคือ อำเภอเมืองเพชรบุรี 429.95 คนต่อตารางกิโลเมตร รองลงมาได้แก่อำเภอบ้านแหลม 267.39 คนต่อตารางกิโลเมตร และอำเภอบ้านลาด 174.26 คนต่อตารางกิโลเมตร ตามลำดับ

พื้นที่และความหนาแน่นของประชากรรายอำเภอ จังหวัดเพชรบุรี พ.ศ. 2563

อำเภอ	พื้นที่		จำนวนประชากร*(คน)	ความหนาแน่น (คน/ตร.กม.)	จำนวนครัวเรือน
	ตร.กม.	ร้อยละ			
เมืองเพชรบุรี	283.9	4.52	122,064	429.95	49,608
บ้านแหลม	198.9	3.16	53,184	267.39	17,539
บ้านลาด	298.1	4.74	51,947	174.26	17,379
เขาย้อย	305.6	4.86	38,860	127.16	18,257
ชะอำ	660.6	10.50	80,846	122.38	61,319
ท่ายาง	793.5	12.62	85,747	108.06	34,351
แก่งกระจาน	2,500.5	39.76	33,245	13.30	15,166
หนองหญ้าปล้อง	1,248.0	19.84	16,300	13.02	6,743
รวม	6,289.2	100.00	482,193	13.06	220,362

ที่มา : *ทะเบียนราษฎร ณ 31 ธันวาคม 2563 (ประชากรกลางปีไม่ได้จำแนกรายพื้นที่)

จำนวนประชากรจำแนกรายกลุ่มอายุและเพศ ตามเขตความรับผิดชอบ
จังหวัดเพชรบุรี พ.ศ. 2563

กลุ่มอายุ	กลางปี 2563			ทะเบียนราษฎร*		
	ชาย	หญิง	รวม	ชาย	หญิง	รวม
0-4 ปี	11,304	10,660	21,964	11,008	10,375	21,383
5-9 ปี	13,500	12,745	26,245	13,347	12,631	25,978
10-14 ปี	14,432	13,303	27,735	14,394	13,207	27,601
15-19 ปี	14,005	13,464	27,469	13,959	13,442	27,401
20-24 ปี	16,423	15,558	31,981	15,946	15,383	31,329
25-29 ปี	17,351	16,492	33,843	17,123	16,425	33,548
30-34 ปี	16,523	16,424	32,947	16,254	16,319	32,573
35-39 ปี	17,632	17,827	35,459	17,524	17,749	35,273
40-44 ปี	18,361	18,922	37,283	18,280	18,800	37,080
45-49 ปี	18,287	19,504	37,791	18,161	19,299	37,460
50-54 ปี	17,707	20,492	38,199	17,544	20,194	37,738
55-59 ปี	16,031	19,189	35,220	16,100	19,365	35,465
60-64 ปี	12,734	15,756	28,490	13,036	16,157	29,193
65-69 ปี	9,666	12,443	22,109	9,596	12,385	21,981
70-74 ปี	7,045	9,221	16,266	7,186	9,491	16,677
75-79 ปี	4,428	6,187	10,615	4,367	6,194	10,561
80-84 ปี	3,301	4,988	8,289	3,164	4,865	8,029
85-89 ปี	1,813	3,093	4,906	1,770	3,112	4,882
90 ปีขึ้นไป	965	1,785	2,750	903	1,764	2,667
ไม่ระบุอายุ	0	0	0	3,253	2,121	5,374
รวม	231,508	248,053	479,561	232,915	249,278	482,193

ที่มา : ทะเบียนราษฎร ณ 31 ธันวาคม 2563

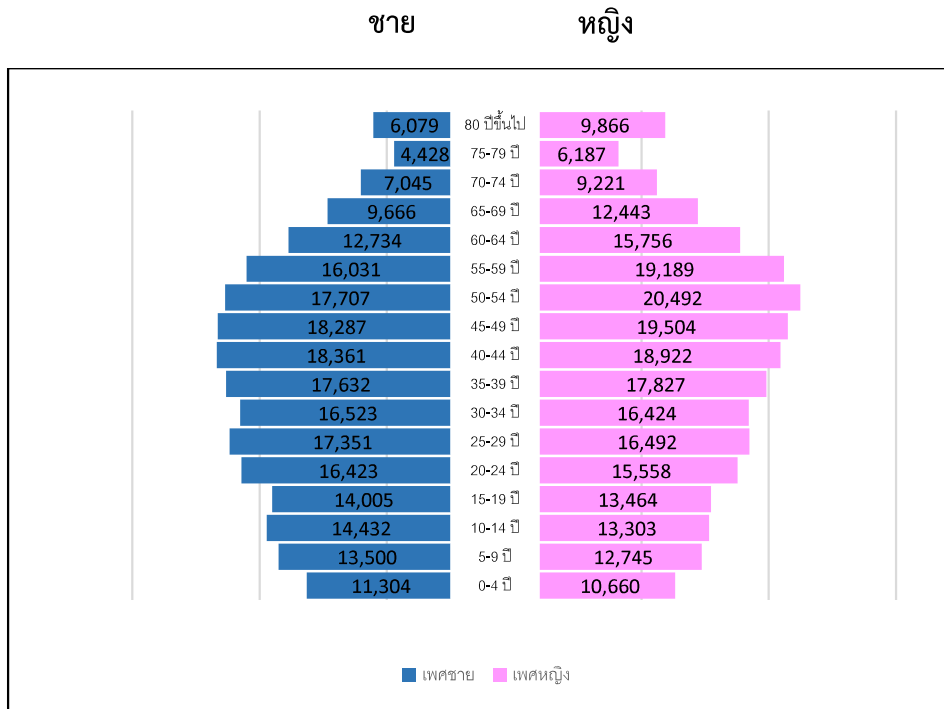
โครงสร้างประชากร

ลักษณะโครงสร้างทางอายุของประชากรจังหวัดเพชรบุรีจากฐานข้อมูลประชากรกลางปี พ.ศ. 2563 เท่ากับ 479,561 คน เมื่อจำแนกตามเพศ พบว่า กลุ่มอายุระหว่าง 0-4 ปี ถึง 30-34 ปี มีจำนวนประชากรชายมากกว่าหญิง หลังจากนั้นประชากรหญิงเริ่มมากกว่าชาย

ดัชนีผู้สูงอายุยังคงมีแนวโน้มเพิ่มขึ้น สอดคล้องกับประเทศ และสัดส่วนประชากรผู้สูงอายุ 60 ปีขึ้นไป เพิ่มขึ้นจากร้อยละ 10.1 ใน พ.ศ. 2538 เป็นร้อยละ 19.48 ใน พ.ศ. 2563 ในขณะที่สัดส่วนประชากรวัยเด็ก 0 - 14 ปี ลดจากร้อยละ 26.2 ใน พ.ศ. 2538 เป็นร้อยละ 15.84 ใน พ.ศ. 2563

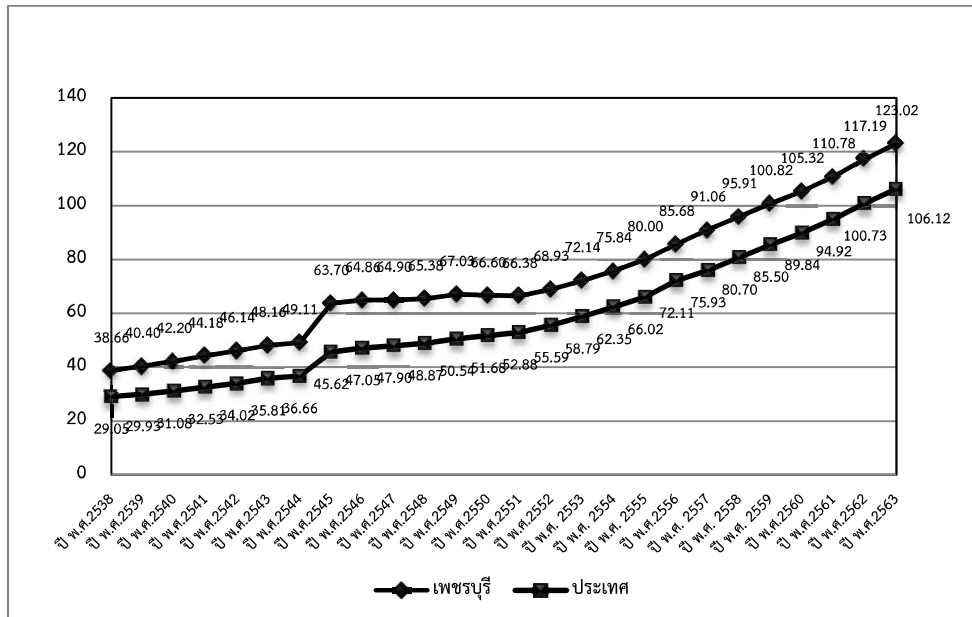
ส่วนประเทศไทย ประชากรจากฐานประชากรกลางปี พ.ศ. 2563 เท่ากับ 65,421,139 คน สัดส่วนประชากรผู้สูงอายุ 60 ปีขึ้นไป ร้อยละ 17.67 (ประชากรอายุ 60 ปีขึ้นไป จำนวน 11,557,806 คน) และ สัดส่วนประชากรวัยเด็ก 0 - 14 ปี ร้อยละ 16.65 (ประชากรอายุ 0 - 14 ปี จำนวน 10,891,525 คน)

ปิรามิดประชากรจังหวัดเพชรบุรี พ.ศ. 2563



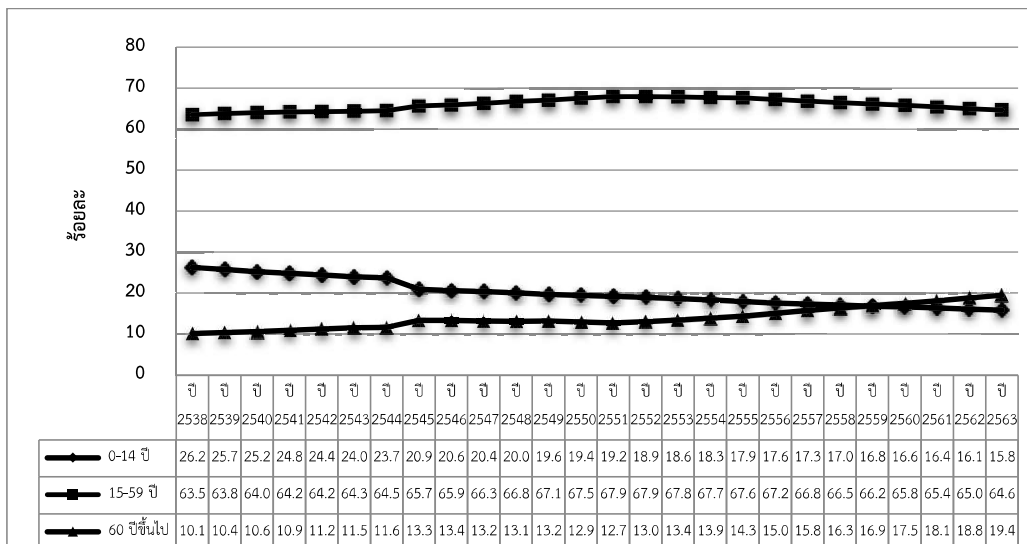
ที่มา : ประชากรกลางปี กองยุทธศาสตร์และแผนงาน

ดัชนีผู้สูงอายุ จังหวัดเพชรบุรีเทียบกับประเทศ พ.ศ. 2538 – 2563



ที่มา : ประชากรกลางปี กองยุทธศาสตร์และแผนงาน

สัดส่วนประชากรจำแนกตามกลุ่มอายุ พ.ศ. 2538 – 2563



ที่มา : ประชากรกลางปี กองยุทธศาสตร์และแผนงาน

3. ข้อมูลทรัพยากรสาธารณสุข

จำนวนสถานบริการสาธารณสุข ในและนอกสังกัดกระทรวงสาธารณสุข จำแนกรายอำเภอ พ.ศ. 2564

อำเภอ	โรงพยาบาลสังกัด สธ.			รพ.นอก สธ./ อื่นๆ		ศูนย์บริการ สาธารณสุข เทศบาล	รพ.สต.	คลินิก หมอ ครอบครัว	สอ. สังกัด อบต.
	รพ.	ประเภท	เตียง ตามกรอบ	จำนวน	เตียง				
เมืองเพชรบุรี	พระจอมเกล้าฯ	S	550	2*	30	1	23	7	1
เขาย้อย	เขาย้อย	F2	30	-	-	0	12	2	-
หนองหญ้าปล้อง	หนองหญ้า- ปล้อง	F2	30	-	-	0	8	1	-
ชะอำ	ชะอำ	M2	60	-	-	1	13	2	-
ท่ายาง	ท่ายาง	F1	60	-	-	0	20	4	-
บ้านลาด	บ้านลาด	F2	30	-	-	0	19	2	-
บ้านแหลม	บ้านแหลม	F2	30	-	-	1	13	2	-
แก่งกระจาน	แก่งกระจาน	F2	30	-	-	0	9	4	-
รวม	8	-	820	2	30	3	117	24	1

หมายเหตุ : ข้อมูลจากการสำรวจ ณ วันที่ 30 กันยายน 2564

*รพ.ค่ายรามราชนิเวศน์ จำนวน 30 เตียง และสถานีกาชาดที่ 8

จำนวนสถานประกอบการจังหวัดเพชรบุรี จำแนกรายอำเภอ พ.ศ. 2564

ประเภท	เมือง เพชรบุรี	แก่ง กระจาน	เขาย้อย	ชะอำ	ท่ายาง	บ้านลาด	บ้าน แหลม	หนอง หญ้า ปล้อง	รวม
ขยายแผนปัจจุบัน	43	2	11	23	12	6	7	0	104
ขยายบรรจุเสร็จ	9	0	1	1	1	0	1	0	13
ผลิตยาแผนโบราณ	4	0	2	2	1	0	1	0	10
ขยายยาแผนโบราณ	8	0	3	2	1	1	3	0	18
ผลิตยาสัตว์	0	0	0	0	0	0	0	0	0
ขยายยาสัตว์	4	0	0	4	6	1	0	0	15
ขยายวัตถุประสงค์ต่อจิต และประสาท ประเภท 2	15	1	2	2	3	1	1	0	25
ขยายวัตถุประสงค์ต่อจิต และประสาท ประเภท 3	1	0	0	0	0	0	0	0	1
ขยายวัตถุประสงค์ต่อจิต และประสาท ประเภท 4	2	0	0	0	0	0	0	0	2
ครอบครองวัตถุประสงค์ต่อจิต และประสาท ประเภท 2	0	0	0	0	0	0	0	0	0
ครอบครองวัตถุประสงค์ต่อจิต และประสาท ประเภท ประเภท 3	3	0	0	0	0	0	0	0	3
ครอบครองวัตถุประสงค์ต่อจิต และประสาท ประเภท ประเภท 4	18	0	1	2	3	0	1	0	25

จำนวนสถานประกอบการจังหวัดเพชรบุรี จำแนกรายอำเภอ พ.ศ. 2564 (ต่อ)

สถานพยาบาลเอกชน	เมือง เพชร บุรี	แก่ง กระจ งาน	เขา ย้อย	ชะอำ	ท่า ยาง	บ้าน ลาด	บ้าน แหลม	หนอง หญ้า ปล้อง	รวม
สถานพยาบาลเอกชนที่รับผู้ป่วยไว้ค้างคืน									
- โรงพยาบาลทั่วไปขนาดใหญ่	2	0	0	0	0	0	0	0	2
สถานพยาบาลเอกชนที่ไม่รับผู้ป่วยไว้ค้างคืน									
- คลินิกเวชกรรม	52	0	4	6	8	1	3	0	74
- คลินิกทันตกรรม	19	0	1	3	2	0	1	0	26
- คลินิกเฉพาะทางด้านเวชกรรม	8	0	0	0	3	0	0	0	11
- คลินิกเฉพาะทางด้านทันตกรรม	1	0	0	0	0	0	0	0	1
- คลินิกผดุงครรภ์	2	0	0	0	4	1	0	0	7
- คลินิกการพยาบาล และการผดุงครรภ์	6	5	12	8	4	7	3	3	48
- คลินิกเทคนิคการแพทย์	4	0	0	0	1	0	0	0	5
- คลินิกการแพทย์แผนไทย	3	0	1	1	1	1	2	0	9
- คลินิกการประกอบโรคศิลปะ การแพทย์แผนจีน	2	0	0	0	0	0	0	0	2
- สหคลินิก	2	0	0	0	0	0	1	0	3

ที่มา : กลุ่มงานคุ้มครองผู้บริโภคและเภสัชสาธารณสุข สำนักงานสาธารณสุขจังหวัดเพชรบุรี

ข้อมูล ณ วันที่ 13 กรกฎาคม 2564

สถานการณ์การบริหารบุคลากรด้านสุขภาพจังหวัดเพชรบุรี ปี 2565

จังหวัดเพชรบุรี มีบุคลากรทั้งหมด จำนวน 3,076 คน แยกประเภท ดังนี้ ข้าราชการ จำนวน 1,978 คน คิดเป็นร้อยละ 64.30 พนักงานราชการ จำนวน 91 คน คิดเป็นร้อยละ 2.95 พนักงานกระทรวงสาธารณสุข จำนวน 859 คน คิดเป็นร้อยละ 27.92 ลูกจ้างประจำ จำนวน 99 คน คิดเป็นร้อยละ 3.21 และ ลูกจ้างชั่วคราว จำนวน 49 คน คิดเป็นร้อยละ 1.59 สำหรับการสูญเสียของบุคลากรประเภทข้าราชการ (ลาออก) พบว่า มีการสูญเสียบุคลากร จำนวน 32 คน คิดเป็นร้อยละ 1.01 และมีผู้เกษียณอายุราชการ ปี 2565 จำนวน 28 คน คิดเป็นร้อยละ 0.91

เมื่อจำแนกรายวิชาชีพหลักโดยคิดเป็นอัตราส่วนต่อประชากรทะเบียนราษฎร ณ 31 ธันวาคม 2563 (428,193 คน) ประกอบด้วย แพทย์ จำนวน 187 คน อัตราส่วน 1 : 2,290 (อัตราส่วนประเทศ 1 : 1,674) ทันตแพทย์ จำนวน 50 คน อัตราส่วน 1 : 8,564 (อัตราส่วนประเทศ 1 : 8,151) เภสัชกร จำนวน 92 คน อัตราส่วน 1 : 4,654 (อัตราส่วนประเทศ 1 : 4,358) พยาบาลวิชาชีพ/พยาบาลเทคนิค จำนวน 979 คน อัตราส่วน 1 : 437 (อัตราส่วนประเทศ 1 : 379) นักวิชาการสาธารณสุข จำนวน 305 คน อัตราส่วน 1 : 1,404 (อัตราส่วนประเทศ 1 : 2,416)

จำนวนบุคลากรด้านสุขภาพ จำแนกตามหน่วยงานและประเภทการจ้าง จังหวัดเพชรบุรี พ.ศ. 2565

ลำดับ	หน่วยงาน	ประเภทการจ้าง					
		ขร.	ลจป.	พรก.	ลจ.ชค.	พกส.	รวม
1	รพ.พระจอมเกล้าฯ	688	57	34	46	308	1193
2	รพ.เขาย้อย	91	2	1	0	43	137
3	รพ.หนองหญ้าปล้อง	67	7	5	0	33	112
4	รพ.บ้านลาด	100	5	2	0	52	159
5	รพ.บ้านแหลม	92	3	5	0	39	139
6	รพ.ท่ายาง	143	9	5	0	71	228
7	รพ.ชะอำ	165	9	2	2	88	266
8	รพ.แก่งกระจาน	77	4	1	0	37	119
9	สสอ.เมือง	98	0	1	0	34	133
10	สสอ.เขาย้อย	49	0	1	0	15	65
11	สสอ.ท่ายาง	86	0	1	0	28	115
12	สสอ.บ้านลาด	76	0	0	1	38	115
13	สสอ.บ้านแหลม	46	0	2	0	22	70
14	สสอ.ชะอำ	57	0	2	0	33	92
15	สสอ.แก่งกระจาน	36	0	2	0	12	50
16	สสอ.หนองหญ้าปล้อง	27	0	1	0	6	34
17	สสจ.เพชรบุรี	80	3	26	0	0	109
รวม		1,978	99	91	49	859	3,076

จำนวนและอัตราบุคลากรด้านสุขภาพรายวิชาชีพ จำแนกรายพื้นที่ จังหวัดเพชรบุรี พ.ศ. 2565

ลำดับ	หน่วยงาน	จำนวนบุคลากรด้านสุขภาพ				
		แพทย์	ทันตแพทย์	เภสัชกร	พยาบาล	นักวิชาการ
1	รพ.พระจอมเกล้าฯ	85	12	31	458	17
2	รพ.เขาย้อย	9	5	5	42	5
3	รพ.หนองหญ้าปล้อง	5	2	4	31	5
4	รพ.บ้านลาด	13	6	8	43	4
5	รพ.บ้านแหลม	12	5	6	38	9
6	รพ.ท่าสาย	21	9	10	72	6
7	รพ.ชะอำ	31	6	13	81	9
8	รพ.แก่งกระจาน	10	4	4	39	8
9	สสอ.เมือง				33	46
10	สสอ.เขาย้อย				15	24
11	สสอ.ท่าสาย				30	39
12	สสอ.บ้านลาด				30	30
13	สสอ.บ้านแหลม				16	23
14	สสอ.ชะอำ				22	27
15	สสอ.แก่งกระจาน				12	12
16	สสอ.หนองหญ้าปล้อง				8	9
17	สสจ.เพชรบุรี	1	1	11	6	32
รวม		187	50	92	979	305
อัตราส่วน		1: 2,290	1: 8,564	1: 4,654	1: 437	1: 1,404

ที่มา : กลุ่มงานบริหารทรัพยากรบุคคล สำนักงานสาธารณสุขจังหวัดเพชรบุรี วันที่ 10 มกราคม 2565
ประชากรทะเบียนราษฎร ณ 31 ธันวาคม 2563 เท่ากับ 428,193 คน

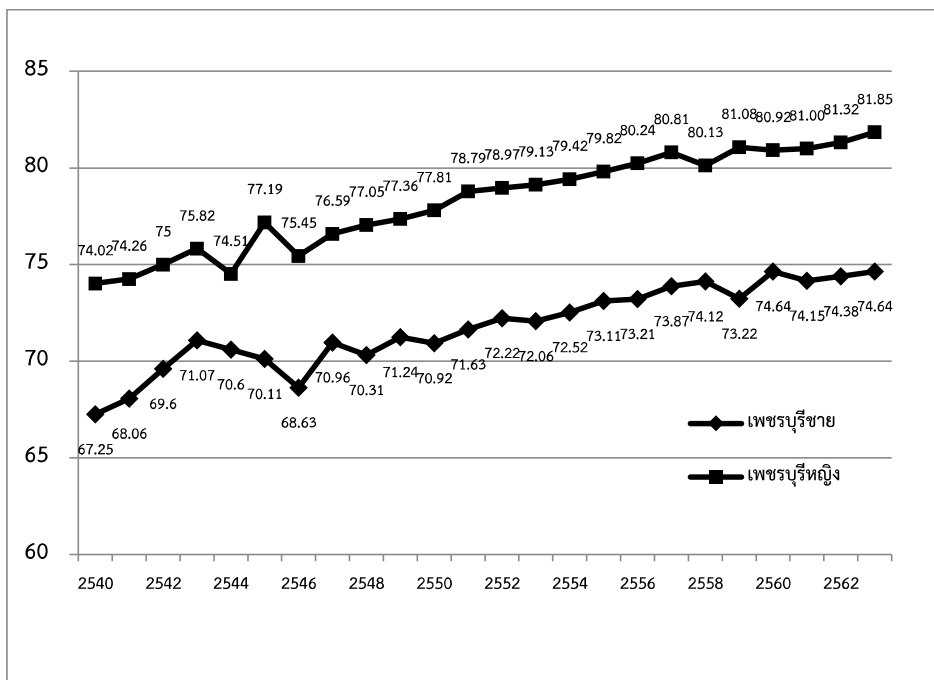
4. ข้อมูลสถานะสุขภาพ

อายุคาดเฉลี่ย

อายุคาดเฉลี่ยเมื่อแรกเกิด ของประชากรจังหวัดเพชรบุรี จากฐานข้อมูลประชากรกลางปี พ.ศ. 2563 จำแนกตามเพศ พบว่า เพศหญิงมีอายุยืนยาวกว่าเพศชาย กล่าวคือ เพศหญิงมีอายุคาดเฉลี่ยเมื่อแรกเกิด 81.85 ในขณะที่เพศชายมีอายุคาดเฉลี่ยเมื่อแรกเกิด 74.64 เมื่อเทียบกับระดับประเทศ พบว่าจังหวัดเพชรบุรี มีอายุคาดเฉลี่ยเมื่อแรกเกิดใกล้เคียงกันทั้งชายและหญิง

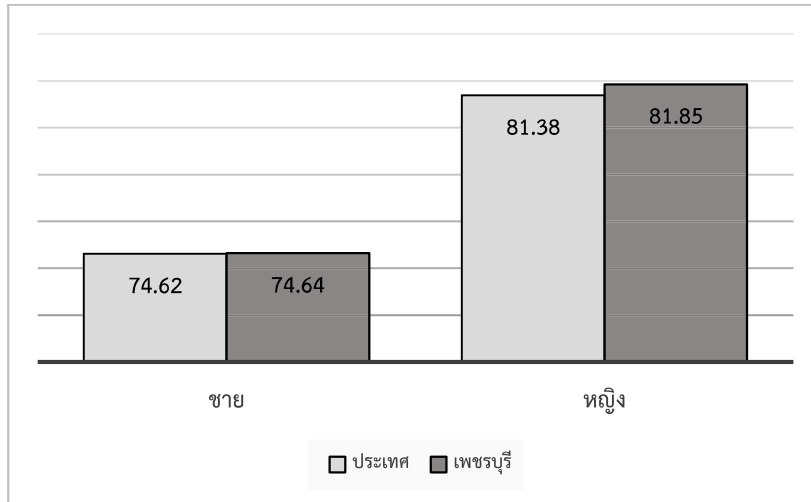
อายุคาดเฉลี่ยเมื่อแรกเกิด ประเทศไทย ในช่วง 5 ปี ระหว่าง พ.ศ. 2563 - 2568 เพศชาย เท่ากับ 74.62 เพศหญิง เท่ากับ 81.38 (การคาดประมาณประชากรของประเทศไทย 2543 - 2573, สำนักงานคณะกรรมการพัฒนาการเศรษฐกิจและสังคมแห่งชาติ)

อายุคาดเฉลี่ยเมื่อแรกเกิด จำแนกตามเพศ จังหวัดเพชรบุรี พ.ศ. 2540 – 2563



ที่มา : ประชากรกลางปี กองยุทธศาสตร์และแผนงาน

อายุคาดเฉลี่ยเมื่อแรกเกิด จำแนกตามเพศ จังหวัดเพชรบุรี พ.ศ. 2563
เทียบกับประเทศไทย ในช่วง 5 ปี ระหว่าง พ.ศ. 2563 - 2568



ระดับประเทศ ที่มา : การคาดประมาณประชากรของประเทศไทย 2543 - 2573,
สำนักงานคณะกรรมการพัฒนาการเศรษฐกิจและสังคมแห่งชาติ

สถิติชีพ

ข้อมูลสถานะสุขภาพของประชากรจังหวัดเพชรบุรี พ.ศ. 2561 – 2563

สถานะสุขภาพ	ประเทศ		จังหวัด					
	ปี 2563		ปี 2561		ปี 2562		ปี 2563	
	จำนวน	อัตรา	จำนวน	อัตรา	จำนวน	อัตรา	จำนวน	อัตรา
เกิดมีชีพ	569,338	8.70	3,787	7.90	3,557	7.40	3,455	7.20
ตาย	489,717	7.49	3,781	7.89	3,871	8.05	3,841	8.01
มารดาตาย	143	25.12	1	26.41	1	28.11	0	0
ทารกตาย	2,876	5.05	23	6.07	22	6.19	12	3.47
อัตราเพิ่มธรรมชาติ	79,621	0.12	6	0.001	-314		-386	

ที่มา กองยุทธศาสตร์และแผนงาน กระทรวงสาธารณสุข

อัตราเกิด = จำนวนเกิด * 1,000/จำนวนประชากรกลางปี

อัตราตาย = จำนวนตาย * 1,000/จำนวนประชากรกลางปี

อัตรามารดาตาย = จำนวนมารดาตาย * 100,000/จำนวนเกิดมีชีพ

อัตราทารกตาย = จำนวนทารกตาย * 1,000/จำนวนเกิดมีชีพ

อัตราเพิ่มธรรมชาติ = อัตราเกิด-อัตราตาย % (คิดเป็นร้อยละ)

ประชากรกลางปี 2561 เท่ากับ 479,280

2562 เท่ากับ 480,603

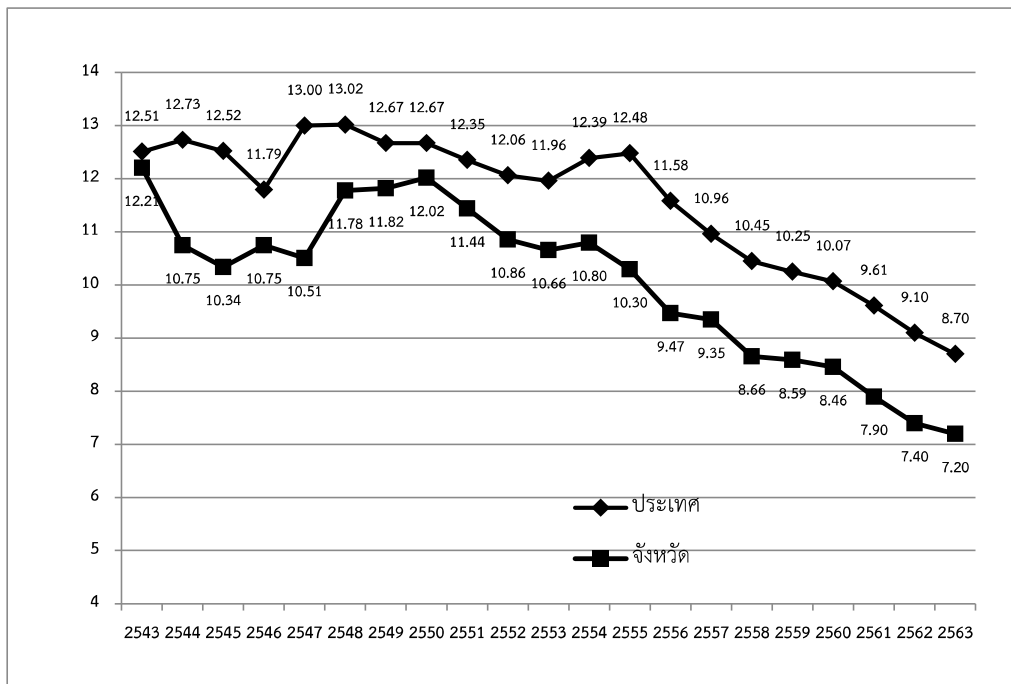
2563 เท่ากับ 479,561

ประชากรกลางปี 2563 ประเทศ เท่ากับ 65,421,139

การเกิดมีชีพ

อัตราเกิดมีชีพ พ.ศ. 2563 จำนวน 3,455 ราย เท่ากับ 7.20 ต่อประชากรพันคน มีแนวโน้มลดลง สอดคล้องกับระดับประเทศ (8.70 ต่อประชากรพันคน) และต่ำกว่าค่ามัธยฐาน 5 ปีย้อนหลัง (8.46 ต่อประชากรพันคน)

อัตราเกิดมีชีพต่อประชากรพันคนจังหวัดเพชรบุรีเทียบกับประเทศ พ.ศ. 2543 – 2563



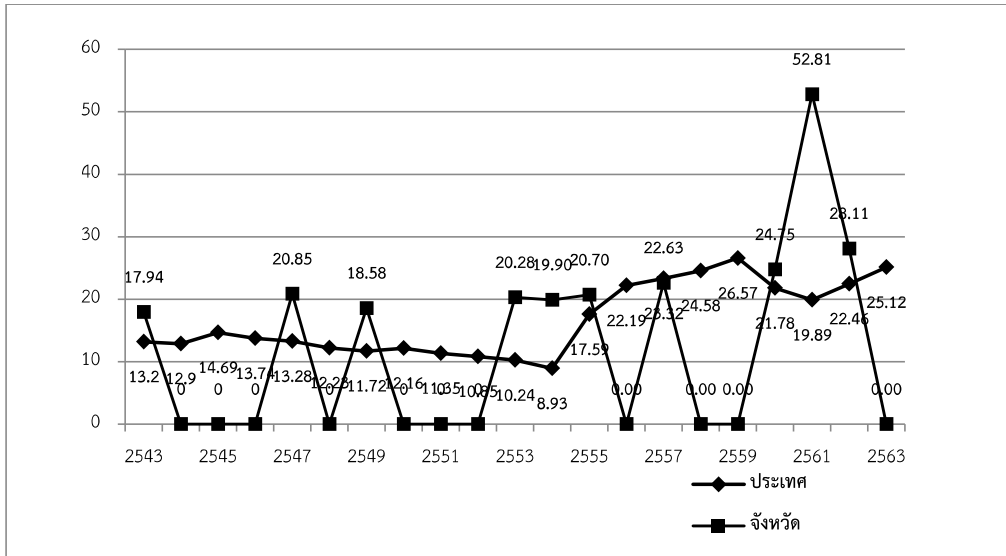
ที่มา : ทะเบียนราษฎร กระทรวงมหาดไทย ณ เดือนธันวาคม

รวบรวมโดยกองยุทธศาสตร์และแผนงาน กระทรวงสาธารณสุข

อัตราการตาย

อัตราการตายตามมรณบัตร จำแนกตามภูมิภาค ตั้งแต่ พ.ศ. 2543 – 2563 พบมารดาตาย ในปี 2547, 2549, 2553-2555, 2557, 2560-2562

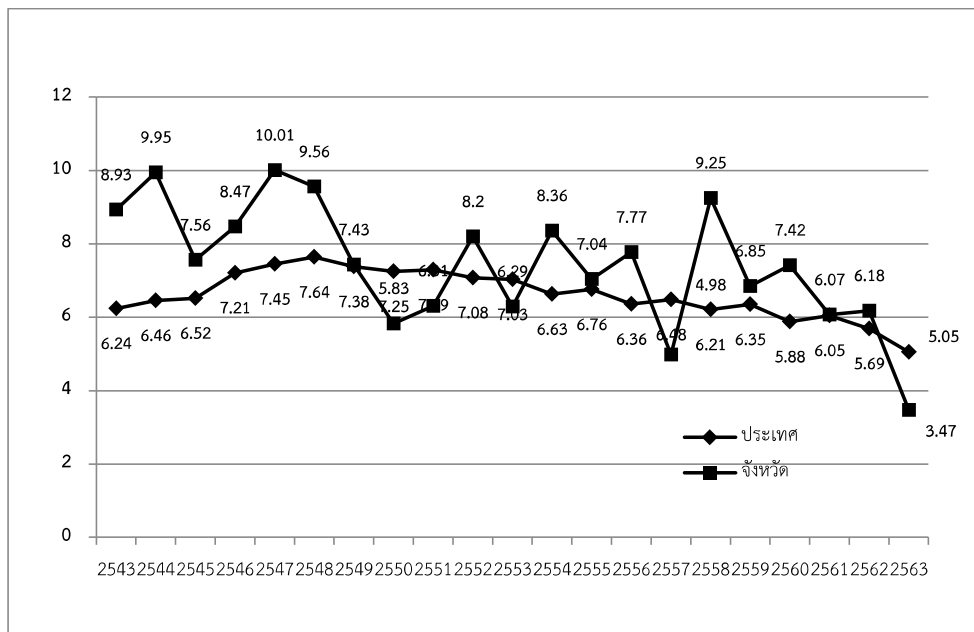
อัตราการตายต่อเกิดมีชีพแสนคนจังหวัดเพชรบุรีเทียบกับประเทศ พ.ศ. 2543 – 2563



อัตราการตาย

อัตราการตายตามมรณบัตร พ.ศ. 2563 จำนวน 12 ราย เท่ากับ 3.47 ต่อเกิดมีชีพพันคน ต่ำกว่าค่ามัธยฐานย้อนหลัง 5 ปี (6.85 ต่อเกิดมีชีพพันคน) และระดับประเทศ (5.05 ต่อเกิดมีชีพพันคน) สาเหตุการเสียชีวิตจากปอดบวมแต่กำเนิด มากที่สุด จำนวน 3 คน รองลงมา ได้แก่ การติดเชื้อแบคทีเรียในทารกแรกเกิด และรูปผิดปกติแต่กำเนิดของหัวใจ

อัตราการตายต่อเกิดมีชีพพันคนจังหวัดเพชรบุรีเทียบกับประเทศ พ.ศ. 2543 – 2563



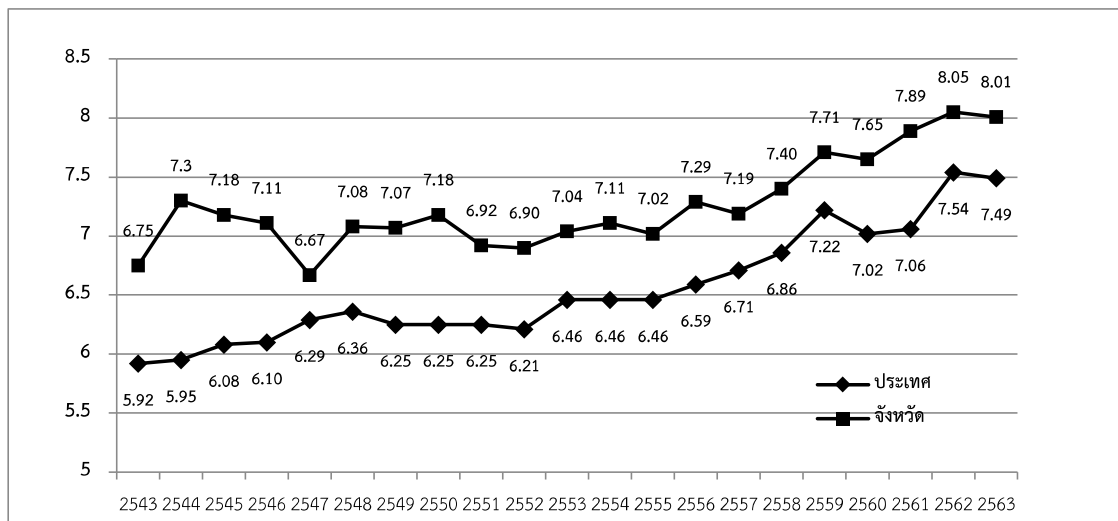
การตาย

ข้อมูลจากมรณบัตร ณ วันที่ 31 ธันวาคม 2563 พบว่ามีจำนวนการตาย 3,841 ราย คิดเป็นอัตรา 8.01 ต่อประชากรพันคน มีแนวโน้มสูงขึ้นสอดคล้องกับประเทศ และสูงกว่าประเทศ (7.49 ต่อประชากรพันคน)

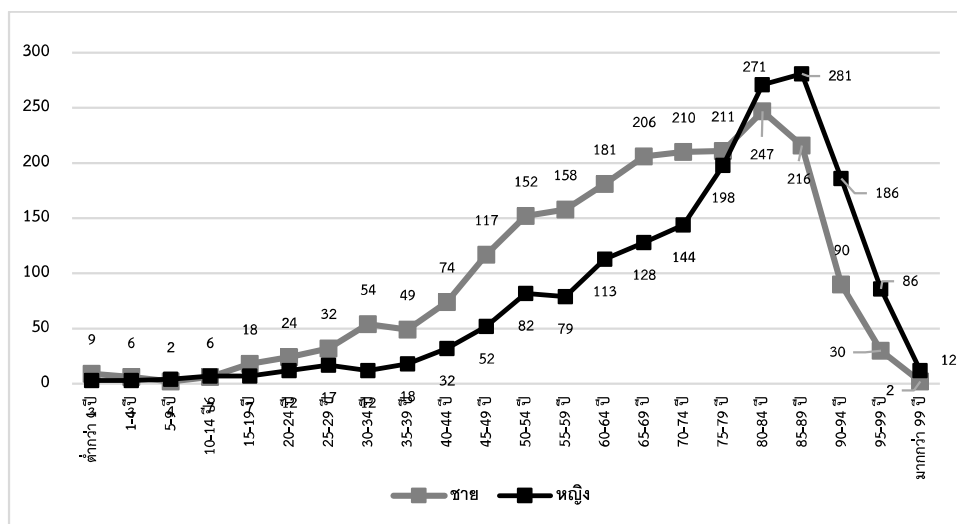
เมื่อจำแนกตามกลุ่มอายุและเพศ พบว่า แรกเกิดถึงอายุระหว่าง 30-34 ปี จำนวนประชากรชายเสียชีวิตใกล้เคียงกับหญิง หลังจากนั้น ประชากรชายจะเสียชีวิตมากกว่าหญิงจนถึงอายุระหว่าง 75-79 ปี

เมื่อจำแนกอัตราตายต่อประชากรพันคนตามกลุ่มโรค 103 กลุ่มโรค พบอัตราการตายด้วยมะเร็งและเนื้องอก (C00-D48) รองลงมา ได้แก่ โรคของทางเดินระบบหายใจ (J00-J98) และโรคติดเชื้อและปรสิต (A00-B99) ตามลำดับ

อัตราการตายต่อประชากรพันคนจังหวัดเพชรบุรีเทียบกับประเทศ พ.ศ. 2543 – 2563



จำนวนผู้เสียชีวิตจำแนกตามกลุ่มอายุและเพศ พ.ศ. 2563



จำนวนและอัตราตายต่อประชากรแสนคนที่มีภูมิลำเนาจังหวัดเพชรบุรี จำแนกตามกลุ่มอายุและเพศ
พ.ศ. 2563

กลุ่มอายุ (ปี)	ชาย	หญิง	รวม	ประชากรกลางปี 2563			อัตราตายต่อประชากรแสนคน		
				ชาย	หญิง	รวม	ชาย	หญิง	รวม
ต่ำกว่า 1 ปี	9	3	12	2,055	1,931	3,986	437.96	155.36	301.05
1-4 ปี	6	3	9	9,249	8,729	17,978	64.87	34.37	50.06
5-9 ปี	2	4	6	13,500	12,745	26,245	14.81	31.38	22.86
10-14 ปี	6	7	13	14,432	13,303	27,735	41.57	52.62	46.87
15-19 ปี	18	7	25	14,005	13,464	27,469	128.53	51.99	91.01
20-24 ปี	24	12	36	16,423	15,558	31,981	146.14	77.13	112.57
25-29 ปี	32	17	49	17,351	16,492	33,843	184.43	103.08	144.79
30-34 ปี	54	12	66	16,523	16,424	32,947	326.82	73.06	200.32
35-39 ปี	49	18	67	17,632	17,827	35,459	277.90	100.97	188.95
40-44 ปี	74	32	106	18,361	18,922	37,283	403.03	169.12	284.31
45-49 ปี	117	52	169	18,287	19,504	37,791	639.80	266.61	447.20
50-54 ปี	152	82	234	17,707	20,492	38,199	858.42	400.16	612.58
55-59 ปี	158	79	237	16,031	19,189	35,220	985.59	411.69	672.91
60-64 ปี	181	113	294	12,734	15,756	28,490	1,421.39	717.19	1,031.94
65-69 ปี	206	128	334	9,666	12,443	22,109	2,131.18	1,028.69	1,510.70
70-74 ปี	210	144	354	7,045	9,221	16,266	2,980.84	1,561.65	2,176.32
75-79 ปี	211	198	409	4,428	6,187	10,615	4,765.13	3,200.26	3,853.04
80-84 ปี	247	271	518	3,301	4,988	8,289	7482.58	5,433.04	6,249.25
85-89 ปี	216	281	497	1,813	3,093	4,906	11,913.95	9,085.03	10,130.45
90-94 ปี	90	186	276	692	1,328	2,020	13,005.78	14,006.02	13,663.37
95-99 ปี	30	86	116	200	370	570	15,000.00	23,243.24	20,350.88
มากกว่า 99 ปี	2	12	14	73	87	160	2,739.73	13,793.10	8750.00
รวม	2,094	1,747	3,841	231,508	248,053	479,561	904.50	704.28	800.94

แหล่งที่มา : สำนักนโยบายและยุทธศาสตร์

วิเคราะห์โดยสำนักงานสาธารณสุขจังหวัดเพชรบุรี ณ 31 ธันวาคม 2563

อัตราตายต่อประชากรแสนคน 10 ลำดับแรก จำแนกตามกลุ่มโรค 103 กลุ่มโรค
จังหวัดเพชรบุรี พ.ศ. 2563

รหัสโรค	ชาย	หญิง	รวม	อัตราต่อ ประชากร แสนคน
มะเร็งและเนื้องอก (C00-D48)	311	254	565	117.82
โรคของทางเดินระบบหายใจ (J00-J98)	219	127	346	72.15
โรคติดเชื้อและปรสิต (A00-B99)	158	153	311	64.85
โรคหลอดเลือดในสมอง (I60-I69)	109	78	187	38.99
โรคหัวใจขาดเลือด (I20-I25)	93	58	151	31.49
โรกระบบประสาท (G00-G98)	57	71	128	26.69
โรคของระบบสืบพันธุ์และทางเดินปัสสาวะ (N00-N99)	62	59	121	25.23
อุบัติเหตุการขนส่ง (V01-V99)	81	21	102	21.27
โรกระบบย่อยอาหาร K00-K92	67	32	99	20.64
ความดันโลหิตสูง (I10-I15)	43	40	83	17.31

ไม่นับ เหตุการณ์ที่ไม่สามารถระบุเจตนา (Y10-Y34)

อาการ อาการแสดงและสิ่งผิดปกติที่พบจากการตรวจทางคลินิกและห้องปฏิบัติการ (R00-R99)

ที่มา : -กองยุทธศาสตร์และแผนงาน วิเคราะห์โดยกลุ่มงานพัฒนายุทธศาสตร์สาธารณสุข
สำนักงานสาธารณสุขจังหวัดเพชรบุรี

-ข้อมูลประชากรกลางปี 2563 เท่ากับ 479,561

เมื่อจำแนกตามกลุ่มโรค 21 กลุ่ม พบสาเหตุการตายจาก กลุ่มโรคเนื้องอกรวมมะเร็ง (C00-D48) มากที่สุด รองลงมา ได้แก่ กลุ่มโรคระบบไหลเวียนเลือด (I00-I99), กลุ่มโรคระบบหายใจ (J00-J99), กลุ่มโรคติดเชื้อและปรสิต (A00-B99), และกลุ่มโรคระบบประสาท (G00-G99)

เมื่อพิจารณาสาเหตุการตายแต่ละกลุ่มสาเหตุการตาย 5 อันดับแรก พบสาเหตุการตายด้วย กลุ่มโรคต่าง ๆ ดังนี้ คือ

1. กลุ่มโรคเนื้องอกรวมมะเร็ง (C00-D48) สาเหตุการตายของกลุ่มโรคเนื้องอกรวมมะเร็งที่พบมาก พ.ศ. 2563 ได้แก่ เนื้องอกร้ายของหลอดลมหรือปอด, เนื้องอกร้ายของตับและท่อน้ำดีในตับ และเนื้องอกร้ายของเต้านม

**จำนวนและอัตราตายต่อแสนประชากรจากกลุ่มโรคเนื้องอกรวมมะเร็ง จำแนกตามประเภท
จังหวัดเพชรบุรี พ.ศ. 2562 - 2563**

กลุ่มโรคเนื้องอก (รวมมะเร็ง) (C00-D48)	พ.ศ. 2562			พ.ศ. 2563		
	ลำดับ	จำนวน	อัตรา	ลำดับ	จำนวน	อัตรา
เนื้องอกร้ายของหลอดลมหรือปอด (C349)	1	112	23.30	1	111	23.15
เนื้องอกร้ายของตับและท่อน้ำดีในตับ (C22)	3	78	16.23	2	77	16.06
เนื้องอกร้ายของเต้านม* (C509)	2	47	18.94	3	39	15.72
เนื้องอกร้ายของลำไส้ (C26)	7	27	5.62	4	55	11.47
เนื้องอกร้ายของปากมดลูก* (C539)	8	10	4.03	5	15	6.05
เนื้องอกร้ายของปาก และคอหอย (C00-C14)	6	28	5.83	6	25	5.21
เนื้องอกร้ายของลำไส้ใหญ่ (C18)	4	30	6.24	7	24	5.00
มะเร็งเม็ดเลือดขาว (C95)	10	13	2.70	8	22	4.59
เนื้องอกร้ายของต่อมลูกหมาก** (C61)	9	7	3.01	9	10	4.32
เนื้องอกร้ายของรังไข่* (C56)	5	15	6.04	10	8	3.23

ประชากรกลางปี 2562 เท่ากับ 480,603 ชาย** เท่ากับ 232,446 *หญิง เท่ากับ 248,157
ประชากรกลางปี 2563 เท่ากับ 479,561 ชาย** เท่ากับ 231,508 *หญิง เท่ากับ 248,053

2. กลุ่มโรคระบบไหลเวียนเลือด (I00-I99) สาเหตุการตายของกลุ่มโรคระบบไหลเวียนเลือดที่พบบ่อย พ.ศ. 2563 ได้แก่ โรคหลอดเลือดในสมอง, โรคหัวใจขาดเลือด และความดันโลหิตสูง

จำนวนและอัตรารายต่อแสนประชากรจากกลุ่มโรคระบบไหลเวียนเลือด จำแนกตามประเภท
จังหวัดเพชรบุรี พ.ศ. 2562 - 2563

กลุ่มโรคระบบไหลเวียนเลือด (I00-I99)	พ.ศ. 2562			พ.ศ. 2563		
	ลำดับ	จำนวน	อัตรา	ลำดับ	จำนวน	อัตรา
โรคหลอดเลือดในสมอง (I60-I69)	1	217	45.15	1	187	38.99
โรคหัวใจขาดเลือด (I20-I25)	2	183	38.08	2	151	31.49
ความดันโลหิตสูง (I10-I15)	3	90	18.73	3	83	17.31
โรคหัวใจอื่น* (I30-I52)	4	63	13.11	4	31	6.46
โรคหลอดเลือดแดงและหลอดเลือดฝอย (I70-I79)	5	12	2.50	5	10	2.09

* หัวใจโต, หัวใจเต้นผิดจังหวะ, โรคลิ้นหัวใจรั่ว, ภาวะหัวใจหยุดเต้นเฉียบพลัน

3. กลุ่มโรคระบบหายใจ (J00-J99) สาเหตุการตายของกลุ่มโรคระบบหายใจที่พบบ่อย พ.ศ. 2563 ได้แก่ ปอดบวม, โรคถุงลมโป่งพอง และน้ำในช่องเยื่อหุ้มปอด

จำนวนและอัตรารายต่อแสนประชากรจากกลุ่มโรคระบบหายใจ จำแนกตามประเภท
จังหวัดเพชรบุรี พ.ศ. 2562 - 2563

กลุ่มโรคระบบหายใจ (J00-J99)	พ.ศ. 2562			พ.ศ. 2563		
	ลำดับ	จำนวน	อัตรา	ลำดับ	จำนวน	อัตรา
ปอดบวม (J18)	1	302	62.84	1	278	57.97
โรคถุงลมโป่งพอง (J439)	4	13	2.70	2	17	3.54
น้ำในช่องเยื่อหุ้มปอด (J90)	5	10	2.08	3	14	2.92
ปอดอักเสบจากของแข็งและของเหลว (J69)	3	25	5.20	4	11	2.29
โรคหืด (J459)	6	9	1.87	5	7	1.46
โรคปอดอุดกั้นเรื้อรัง (J44)	2	31	6.45	6	6	1.25

4. กลุ่มโรคติดเชื้อและปรสิต (A00-B99) สาเหตุการตายของกลุ่มโรคติดเชื้อและปรสิตที่พบบาก พ.ศ. 2563 ได้แก่ ติดเชื้อในกระแสเลือด, วัณโรค และโรคติดเชื้อของลำไส้

จำนวนและอัตรารายต่อแสนประชากรจากกลุ่มโรคติดเชื้อและปรสิต จำแนกตามประเภท จังหวัดเพชรบุรี ปี พ.ศ. 2562 - 2563

กลุ่มโรคติดเชื้อและปรสิต (A00-B99)	พ.ศ. 2562			พ.ศ. 2563		
	ลำดับ	จำนวน	อัตรา	ลำดับ	จำนวน	อัตรา
ติดเชื้อในกระแสเลือด (A419)	1	114	23.72	1	236	49.21
วัณโรค (A15-A19)	3	44	9.16	2	23	4.80
โรคติดเชื้อของลำไส้ (A00-A09)	4	15	3.12	3	20	4.17
โรคภูมิคุ้มกันบกพร่องเนื่องจากไวรัส HIV (B20-B24)	2	49	10.20	4	14	2.92
โรคตับอักเสบจากเชื้อไวรัส (B15-B19)	5	3	0.62	5	4	0.83
ไข้จากไวรัสที่แมลงเป็นพาหะและใช้เลือดออกที่เกิดจากไวรัส (A90-A99)	6	2	0.42	6	1	0.21

5. กลุ่มโรกระบบประสาท (G00-G99) สาเหตุการตายของกลุ่มโรกระบบประสาท ที่พบบาก พ.ศ. 2563 ได้แก่ โรคเสื่อมของระบบประสาท, อัมพาตสมองใหญ่และกลุ่มอาการอัมพาต และโรคพาร์กินสัน

จำนวนและอัตรารายต่อแสนประชากรจากกลุ่มโรกระบบประสาท จำแนกตามประเภท จังหวัดเพชรบุรี พ.ศ. 2562 - 2563

กลุ่มโรกระบบประสาท (G00-G99)	พ.ศ. 2562			พ.ศ. 2563		
	ลำดับ	จำนวน	อัตรา	ลำดับ	จำนวน	อัตรา
โรคเสื่อมของระบบประสาท (G30-G32)	1	151	31.42	1	92	19.18
อัมพาตสมองใหญ่และกลุ่มอาการอัมพาต (G80-G83)	2	9	1.87	2	8	1.67
โรคพาร์กินสัน (G20)	3	4	0.83	3	7	1.46
ความผิดปกติของกล้ามเนื้อและประสาท (G709)	3	4	0.83	4	3	0.63
โรคสมองอักเสบ โรคไขสันหลังอักเสบ และสมองกับไขสันหลังอักเสบ (G049)	5	2	0.42	4	3	0.63
โรคลมชัก (G409)			0	4	3	0.63
เยื่อหุ้มสมองอักเสบ (G039)	6	1	0.21	4	3	0.63

สาเหตุการตายตามเพศ

ส่วนใหญ่มีลักษณะการเสียชีวิตจำแนกตามเพศ ดังนี้

เพศ	สาเหตุการตาย
ชาย	มะเร็ง (ปอด, ตับ), ไข้หวัดใหญ่และปอดบวม, โรคหลอดเลือดในสมอง, โรคหัวใจขาดเลือด, อุบัติเหตุจากรถ, ไตวาย
หญิง	มะเร็ง (ปอด, เต้านม), ไข้หวัดใหญ่และปอดบวม, โรคหลอดเลือดในสมอง, โรคหัวใจขาดเลือด, โรคเสื่อมของระบบประสาท

มรณบัตรจำแนกตามภูมิลำเนา ณ 31 ธันวาคม 2563

สาเหตุการตายตามกลุ่มอายุ

ส่วนใหญ่มีลักษณะการเสียชีวิตจำแนกตามกลุ่มอายุ ดังนี้

กลุ่มอายุ	สาเหตุการตาย
อายุต่ำกว่า 1 ปี	ปอดบวมแต่กำเนิด, การติดเชื้อแบคทีเรียในทารกแรกเกิด, รูปผิดปกติแต่กำเนิดของหัวใจ
อายุ 1-4 ปี	มะเร็ง (เม็ดเลือดขาว และสมอง)
อายุ 5-14 ปี	อุบัติเหตุจากรถ, ติดเชื้อในกระแสเลือด, รูปผิดปกติแต่กำเนิดของหัวใจ
อายุ 15-24 ปี	อุบัติเหตุจากรถ, เลือดออกในสมอง, เนื้องอกมะเร็ง (เม็ดเลือดขาว และสมอง)
อายุ 25-44 ปี	อุบัติเหตุจากรถ, มะเร็ง (เต้านม, ลำไส้, ตับ), โรคหลอดเลือดสมอง, ปอดบวม
อายุ 45-59 ปี	มะเร็ง (เต้านม, ปอด, ตับ), ปอดบวม, โรคหลอดเลือดในสมอง, โรคหัวใจขาดเลือด, , ไตวาย, ตับแข็ง
อายุ 60 ปีขึ้นไป	มะเร็ง (ปอด, ตับ, ลำไส้), ปอดบวม, โรคหัวใจขาดเลือด, โรคหลอดเลือดในสมอง, โรคเสื่อมของระบบประสาท, ความดันโลหิตสูง, เบาหวาน

มรณบัตรจำแนกตามภูมิลำเนา ณ 31 ธันวาคม 2563

สาเหตุการตายตามกลุ่มภูมิลำเนา

ส่วนใหญ่มีลักษณะการเสียชีวิตจำแนกตามภูมิลำเนา ดังนี้

ภูมิลำเนา	สาเหตุการตาย
เมือง	มะเร็ง (ปอด, ตับ, เต้านม), ปอดบวม, โรคหลอดเลือดในสมอง, โรคหัวใจขาดเลือด, อุบัติเหตุจลาจล
เขาย้อย	มะเร็ง (ปอด, ตับ, เต้านม), ปอดบวม, โรคหลอดเลือดในสมอง, โรคหัวใจขาดเลือด
หนองหญ้าปล้อง	มะเร็ง (ปอด, ตับ, ปากมดลูก, ต่อมลูกหมาก), โรคเสื่อมอื่นของระบบประสาท, ปอดบวม, โรคหัวใจขาดเลือด
ชะอำ	มะเร็ง (เต้านม, ปอด, ตับ), ปอดบวม, อุบัติเหตุจลาจล, โรคหลอดเลือดในสมอง, ความดันโลหิตสูง
ท่ายาง	มะเร็ง (ปอด, เต้านม, ตับ), ปอดบวม, โรคเสื่อมอื่นของระบบประสาท, โรคหลอดเลือดในสมอง, โรคหัวใจขาดเลือด
บ้านลาด	มะเร็ง (ปอด, ตับ, ลำไส้), ปอดบวม, โรคหัวใจขาดเลือด, โรคหลอดเลือดในสมอง
บ้านแหลม	มะเร็ง (ปอด, ตับ, กระเพาะปัสสาวะ), ปอดบวม, โรคหลอดเลือดในสมอง, โรคหัวใจขาดเลือด, ไตวาย
แก่งกระจาน	มะเร็ง (ปอด, รังไข่, ตับ, ลำไส้), ปอดบวม, โรคหลอดเลือดในสมอง, โรคหัวใจขาดเลือด

มรณบัตรจำแนกตามภูมิลำเนา ณ 31 ธันวาคม 2563

การป่วย

ผู้ป่วยนอก

จังหวัดเพชรบุรีได้รับรายงานข้อมูลผู้ป่วยนอกที่เข้ารับการรักษาจากสถานบริการของรัฐ สังกัดกระทรวงสาธารณสุข (จาก Health Data Center) จำแนกตาม 298 กลุ่มโรค ปีงบประมาณ 2562 - 2564 พบว่า อัตราผู้ป่วยนอกต่อประชากรพันคนด้วยโรคที่มารับบริการ มากที่สุด ได้แก่ ความดันโลหิตสูงที่ไม่มีสาเหตุ นำ รองลงมา ได้แก่ กระดูกและกล้ามเนื้อ และเบาหวาน ตามลำดับ

จำนวนและอัตราป่วยของผู้ป่วยนอกต่อประชากรพันคน จำแนกตามกลุ่มโรค 10 ลำดับแรก

จังหวัดเพชรบุรี ปีงบประมาณ 2562 - 2564

ชื่อกลุ่ม (298โรค)	ปีงบประมาณ 2562		ปีงบประมาณ 2563		ปีงบประมาณ 2564	
	จำนวน	อัตรา	จำนวน	อัตรา	จำนวน	อัตรา
145 ความดันโลหิตสูงที่ไม่มีสาเหตุ	227,974	474.35	232,250	484.30	234,377	486.06
207 กระดูกและกล้ามเนื้อ	138,905	289.02	119,616	249.43	110,516	229.19
104 เบาหวาน	123,222	256.39	118,890	247.91	116,041	240.65
167 การติดเชื้อของทางเดินหายใจส่วนบน แบบเฉียบพลันอื่น ๆ	100,373	208.85	78,175	163.01	46,183	95.78
181 ความผิดปกติอื่น ๆ ของฟันและ โครงสร้าง	70,044	145.74	55,740	116.23	32,101	66.57
180 ฟันผุ	51,648	107.46	48,744	101.64	21,675	44.95
281 การบาดเจ็บกระดูกเฉพาะอื่น ๆ, ไม่ระบุเฉพาะและหลายบริเวณในร่างกาย	49,397	102.78	45,421	94.71	41,316	85.68
185 โรคอื่น ๆ ของหลอดอาหาร กระเพาะ และดูโอเดนมัม	40,968	85.24	36,701	76.53	32,676	67.77
206 พยาธิสภาพของหลังส่วนอื่น ๆ	36,406	75.75	6,725	55.73	23,596	48.93
199 โรคอื่น ๆ ของผิวหนังและ เนื้อเยื่อใต้ผิวหนัง	30,578	63.62	26,565	55.36	22,370	46.39

ประชากรกลางปี พ.ศ. 2562 เท่ากับ 480,603 2563 เท่ากับ 479,561

ประชากรทะเบียนราษฎร ณ 31 ธันวาคม 2563 เท่ากับ 482,193

ผู้ป่วยใน

จังหวัดเพชรบุรีได้รับการรายงานข้อมูลผู้ป่วยในที่เข้ารับรักษาพยาบาลจากสถานบริการสาธารณสุขของรัฐ สังกัดกระทรวงสาธารณสุข (จาก Health Data Center) ปีงบประมาณ 2562 - 2564 พบอัตราป่วยของผู้ป่วยในต่อประชากรแสนคนด้วยโรคที่มารับบริการมากที่สุด ได้แก่ ปอดบวม, หลอดลมอักเสบเฉียบพลัน และหลอดลมเล็กอักเสบเฉียบพลัน, การดูแลมารดาอื่น ๆ ที่มีปัญหาเกี่ยวกับทารกในครรภ์ และถุงน้ำคร่ำ และปัญหาที่อาจจะเกิดขึ้นได้ในระยะคลอด และโลหิตจาง

จำนวนและอัตราป่วยของผู้ป่วยในต่อประชากรแสนคน จำแนกตามกลุ่มโรค

จังหวัดเพชรบุรี ปีงบประมาณ 2562 - 2564

ชื่อกลุ่ม(298โรค)	ปีงบฯ 2562		ปีงบฯ 2563		ปีงบฯ 2564	
	รวม	อัตรา	รวม	อัตรา	รวม	อัตรา
169 ปอดบวม	1,970	409.90	1,769	368.88	5,628	1,167.17
170 หลอดลมอักเสบเฉียบพลันและหลอดลมเล็กอักเสบเฉียบพลัน	1,679	349.35	979	204.15	1,227	254.46
239 การดูแลมารดาอื่น ๆ ที่มีปัญหาเกี่ยวกับทารกในครรภ์ และถุงน้ำคร่ำ และปัญหาที่อาจจะเกิดขึ้นได้ในระยะคลอด	1,069	222.43	1,111	231.67	1,148	238.08
098 โลหิตจางอื่น ๆ	1,036	215.56	1,064	221.87	1,148	238.08
281 การบาดเจ็บระบุเฉพาะอื่น ๆ , ไม่ระบุเฉพาะและหลายบริเวณในร่างกาย	1,515	315.23	1388	289.43	1067	221.28
133 ต้อกระจกและความผิดปกติของเลนส์อื่น ๆ	1,255	261.13	943	196.64	815	169.02
242 ภาวะแทรกซ้อนอื่น ๆ ของการตั้งครรภ์และการคลอด	1062	220.97	1127	235.01	1050	217.76
032 ไข้จากไวรัสที่นำโดยแมลงและไข้เลือดออกที่เกิดจากไวรัสอื่น ๆ	1056	219.72				
175 โรคหลอดลมอักเสบ ถุงลมโป่งพองและปอดชนิดอุดกั้นแบบเรื้อรังอื่น			909	189.55		
151 หัวใจล้มเหลว			963	200.81	1082	224.39
165 คออักเสบเฉียบพลันและต่อมทอนซิลอักเสบเฉียบพลัน	907	188.72				
167 การติดเชื้อของทางเดินหายใจส่วนบนแบบเฉียบพลันอื่น ๆ					1081	224.18
168 ไข้หวัดใหญ่	1012	210.57				
278 การบาดเจ็บภายในกระโหลกศีรษะ			954	198.93	851	176.49

ประชากรกลางปี พ.ศ. 2562 เท่ากับ 480,603 2563 เท่ากับ 479,561

ประชากรทะเบียนราษฎร ณ 31 ธันวาคม 2563 เท่ากับ 482,193

