

1. ข้อมูลทั่วไป

ขนาดและที่ตั้ง

จังหวัดเพชรบุรี อยู่ทางด้านตะวันตกของประเทศ อยู่ทางทิศตะวันตกเฉียงใต้ของกรุงเทพมหานคร ระยะทางห่างจากกรุงเทพมหานคร 123 กิโลเมตร เป็นเมืองด่านสำคัญระหว่างภาคกลางและภาคใต้ มีพื้นที่รวม 6,225.138 ตารางกิโลเมตร หรือ 3,890,711 ไร่ เป็นจังหวัดที่มีพื้นที่เป็นอันดับที่ 35 ของประเทศไทย

อาณาเขตติดต่อกับจังหวัดใกล้เคียง

ทิศเหนือ ติดกับอำเภอปากท่อ จังหวัดราชบุรี และอำเภออัมพวา จังหวัดสมุทรสงคราม
ทิศใต้ ติดกับอำเภอหัวหิน จังหวัดประจวบคีรีขันธ์
ทิศตะวันออก ติดกับอำเภอไทย
ทิศตะวันตก ติดกับสาธารณรัฐแห่งสหภาพเมียนมา



การปกครอง

จังหวัดเพชรบุรี มีรูปแบบการปกครองและการบริหารราชการแผ่นดิน 3 รูปแบบ คือ

1. การบริหารราชการส่วนกลาง ประกอบด้วยหน่วยงานสังกัดส่วนกลาง ซึ่งมาตั้งหน่วยปฏิบัติงานในพื้นที่ จำนวน 84 ส่วนราชการ
 2. การบริหารราชการส่วนภูมิภาค
- ระดับจังหวัด ประกอบด้วยส่วนราชการประจำจังหวัด จำนวน 32 ส่วนราชการ
- ระดับอำเภอ ประกอบด้วย 8 อำเภอ 93 ตำบล 698 หมู่บ้าน ได้แก่ อำเภอเมืองเพชรบุรี,

อำเภอเขาย้อย, อำเภอหนองหญ้าปล้อง, อำเภอชะอำ, อำเภอท่ายาง, อำเภอบ้านลาด, อำเภอบ้านแหลม และอำเภอแก่งกระจาน

3. การบริหารราชการส่วนท้องถิ่น ประกอบด้วย องค์การบริหารส่วนจังหวัดเพชรบุรี เทศบาล 15 แห่ง (เทศบาลเมือง 2 แห่ง และเทศบาลตำบล 13 แห่ง) และองค์การบริหารส่วนตำบล 69 แห่ง

ตารางแสดงเขตการปกครอง จังหวัดเพชรบุรี ปี พ.ศ. 2563

อำเภอ	ตำบล	หมู่บ้าน	เทศบาลเมือง	เทศบาลตำบล	ชุมชนในเขตเทศบาลเมือง	องค์การบริหารส่วนตำบล	ระยะทางจากอำเภอถึงจังหวัด (กม.)
เมืองเพชรบุรี	24	184	1	3	17	17	0
เขาย้อย	10	57		1		7	22
หนองหญ้าปล้อง	4	31		-		3	34
ชะอำ	9	67	1	2	27	4	48
ท่ายาง	12	119		4		9	15
บ้านลาด	18	115		1		14	7
บ้านแหลม	10	73		2		9	12
แก่งกระจาน	6	52		-		6	54
รวม	93	698	2	13	44	69	

ที่มา : ข้อมูลจากสถิติจังหวัดเพชรบุรี

2. ข้อมูลประชากร

จำนวนประชากรจังหวัดเพชรบุรีสำหรับนำไปใช้วางแผนการทำงานในพื้นที่ จากการเพิ่ม person (Type1, 3) ซึ่งเป็นประชากรที่อาศัยในพื้นที่ที่รับผิดชอบจากการสำรวจ โดยการประมวลผล ณ เดือน พฤศจิกายน 2562 เท่ากับ 410,312 คน สัดส่วนเพศชายร้อยละ 48.17 ของประชากรทั้งหมด อัตราส่วน ชายต่อหญิง เท่ากับ 1 : 1.08 (ชาย เท่ากับ 197,651 คน หญิง เท่ากับ 212,661 คน)

จำนวนประชากรทะเบียนราษฎร ณ วันที่ 31 ธันวาคม 2562

ประเทศ เท่ากับ 66,558,935 คน สัดส่วนเพศชาย ร้อยละ 48.99 ของประชากรทั้งหมด อัตราส่วน ชายต่อหญิง เท่ากับ 1: 1.04 (ชาย เท่ากับ 32,605,100คน หญิง เท่ากับ 33,953,835 คน)

จังหวัดเพชรบุรี เท่ากับ 485,191 คน สัดส่วนเพศชายร้อยละ 48.43 ของประชากรทั้งหมด อัตราส่วน ชายต่อหญิง เท่ากับ 1 : 1.06 (ชาย เท่ากับ 234,965 คน หญิง เท่ากับ 250,226 คน)

จำนวนประชากรกลางปี 2562

ประเทศ เท่ากับ 65,557,054 คน สัดส่วนเพศชาย ร้อยละ 48.96 ของประชากรทั้งหมด อัตราส่วนชายต่อหญิง เท่ากับ 1 : 1.04 (ชาย เท่ากับ 32,094,943 คน หญิง เท่ากับ 33,462,111 คน)

จังหวัดเพชรบุรี เท่ากับ 480,603 คน สัดส่วนเพศชายร้อยละ 48.37 ของประชากรทั้งหมด อัตราส่วนชายต่อหญิง เท่ากับ 1 : 1.07 (ชาย เท่ากับ 232,446 คน หญิง เท่ากับ 248,157 คน)

อำเภอที่มีความหนาแน่นของประชากรมากที่สุดคือ อำเภอเมืองเพชรบุรี 433.77 คนต่อตารางกิโลเมตร รองลงมาได้แก่อำเภอบ้านแหลม 269.91 คนต่อตารางกิโลเมตร และอำเภอบ้านลาด 174.61 คนต่อตารางกิโลเมตร ตามลำดับ

พื้นที่และความหนาแน่นของประชากรรายอำเภอ จังหวัดเพชรบุรี ปี พ.ศ. 2562

อำเภอ	พื้นที่		จำนวนประชากร*(คน)	ความหนาแน่น (คน/ตร.กม.)	จำนวนครัวเรือน
	ตร.กม.	ร้อยละ			
เมืองเพชรบุรี	283.9	4.51	123,146	433.77	48,989
บ้านแหลม	198.9	3.16	53,685	269.91	17,223
บ้านลาด	298.1	4.74	52,051	174.61	17,104
เขาย้อย	305.6	4.86	39,020	127.68	17,883
ชะอำ	660.6	10.50	81,205	122.93	60,084
ท่ายาง	793.5	12.62	86,419	108.91	33,854
แก่งกระจาน	2,500.5	39.76	33,416	13.36	14,840
หนองหญ้าปล้อง	1,248.0	19.84	16,249	13.02	6,594
รวม	6,289.2	100.00	485,191	77.15	216,571

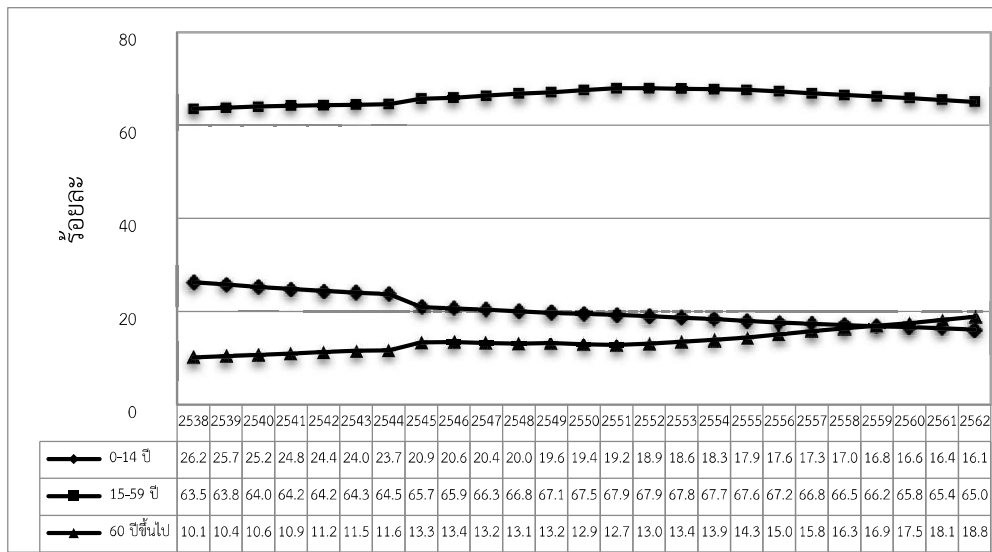
ที่มา : *ทะเบียนราษฎร ณ 31 ธันวาคม 2562 (ประชากรกลางปีไม่ได้จำแนกรายพื้นที่)

โครงสร้างประชากร

ลักษณะโครงสร้างทางอายุของประชากรจังหวัดเพชรบุรีจากฐานข้อมูลประชากรกลางปี พ.ศ. 2562 เท่ากับ 480,603 คน พบว่า สัดส่วนประชากรผู้สูงอายุ 60 ปีขึ้นไปมีแนวโน้มเพิ่มขึ้น จากร้อยละ 10.1 ในปี พ.ศ.2538 เป็นร้อยละ 18.87 ในปี พ.ศ.2562 ในขณะที่สัดส่วนประชากรวัยเด็ก 0 - 14 ปี มีแนวโน้มลดลงจากร้อยละ 26.2 ในปี พ.ศ.2538 เป็นร้อยละ 16.10 ในปี พ.ศ.2562

ส่วนประเทศไทย ประชากรจากฐานประชากรกลางปี 2562 เท่ากับ 65,557,054 คน สัดส่วนประชากรผู้สูงอายุ 60 ปีขึ้นไป ร้อยละ 17.08 (ประชากรอายุ 60 ปีขึ้นไป จำนวน 11,195,239 คน) และ สัดส่วนประชากรวัยเด็ก 0-14 ปี ร้อยละ 16.95 (ประชากรอายุ 0 - 14 ปี จำนวน 11,114,459 คน)

สัดส่วนประชากรจำแนกตามกลุ่มอายุ ปี พ.ศ.2538 – 2562



ที่มา : ประชากรกลางปี กองยุทธศาสตร์และแผนงาน

3. ข้อมูลทรัพยากรสาธารณสุข

จำนวนสถานบริการสาธารณสุข ในและนอกสังกัดกระทรวงสาธารณสุข จำแนกรายอำเภอ ปี พ.ศ. 2563

อำเภอ	โรงพยาบาลสังกัด สธ.			รพ.นอก สธ./ อื่นๆ		ศูนย์บริการสาธารณสุข เทศบาล	รพ.สต.	คลินิก หมอครอบครัว	สอ. สังกัด อบต.
	รพ.	ประเภท	เตียง ตามกรอบ	จำนวน	เตียง				
เมืองเพชรบุรี	พระจอมเกล้าฯ	S	550	2*	30	1	23	5	1
เขาย้อย	เขาย้อย	F2	30	-	-	0	12	-	-
หนองหญ้าปล้อง	หนองหญ้าปล้อง	F2	30	-	-	0	8	-	-
ชะอำ	ชะอำ	M2	60	-	-	1	13	1	-
ท่ายาง	ท่ายาง	F1	60	-	-	0	20	2	-
บ้านลาด	บ้านลาด	F2	30	-	-	0	19	1	-
บ้านแหลม	บ้านแหลม	F2	30	-	-	1	13	-	-
แก่งกระจาน	แก่งกระจาน	F2	30	-	-	0	9	-	-
รวม	8	-	820	2	30	3	117	9	1

ที่มา : ข้อมูลจากการสำรวจ ณ เดือนมิถุนายน 2563

*รพ.ค่ายรามราชนิเวศน์ จำนวน 30 เตียง และสถานีกาชาดที่ 8

จำนวนสถานประกอบการในจังหวัดเพชรบุรี จำแนกรายอำเภอ ปี พ.ศ. 2563

ร้านขายยา	เมือง เพชร บุรี	บ้าน แหลม	ชะอำ	ท่า ยาง	เขา ย้อย	บ้าน ลาด	แก่ง กระ จาน	หนอง หญ้า ปล้อง	รวม
- ขายยาแผนปัจจุบัน	41	8	22	15	11	6	2	0	105
- ขายยาแผนปัจจุบัน เฉพาะยาบรรจสุเสร็จ	10	1	1	1	1	0	0	0	14
- ขายยาบรรจสุเสร็จ สำหรับสัตว์	4	0	4	6	0	0	0	0	14
- ขายยาแผนโบราณ	7	3	2	1	3	1	0	0	17
- ผลิตยาแผนโบราณ	4	1	4	1	2	0	0	0	12
- จำหน่ายซึ่งยาเสพติด ประเภท 2	1	1	1	1	1	1	1	1	8
- จำหน่ายซึ่งยาเสพติด ประเภท 3	1	0	0	0	0	0	0	0	1
- ขายวัตถุออกฤทธิ์ ต่อจิตและประสาท ประเภท 2	16	1	2	3	2	1	0	0	25
- ให้มีไว้ครอบครอง หรือใช้ประโยชน์ ซึ่งวัตถุออกฤทธิ์ต่อ จิตและประสาท ประเภท 3	3	0	0	0	0	0	0	0	3
- ให้มีไว้ครอบครอง หรือใช้ประโยชน์ ซึ่งวัตถุออกฤทธิ์ต่อ จิตและประสาทประเภท 4	18	1	2	3	1	0	0	0	25

ที่มา : กลุ่มงานคุ้มครองผู้บริโภคและเภสัชสาธารณสุข สำนักงานสาธารณสุขจังหวัดเพชรบุรี

ข้อมูล ณ 23 มิถุนายน 2563

จำนวนสถานประกอบการในจังหวัดเพชรบุรี จำแนกรายอำเภอ ปี พ.ศ. 2563

สถานพยาบาลเอกชน	เมือง เพชร บุรี	บ้าน แหลม	ชะ อำ	ท่า ยาง	เขา ย้อย	บ้าน ลาด	แก่ง กระจ งาน	หนอง หญ้า ปล้อง	รวม
สถานพยาบาลเอกชนที่รับผู้ป่วยไว้ค้างคืน									
- โรงพยาบาลทั่วไปขนาดใหญ่	2	0	0	0	0	0	0	0	2
สถานพยาบาลเอกชนที่ไม่รับผู้ป่วยไว้ค้างคืน									
- คลินิกเวชกรรม	51	3	6	9	4	2	0	0	75
- คลินิกทันตกรรม	20	1	3	2	1	0	0	0	27
- คลินิกการพยาบาล และการผดุงครรภ์	6	3	8	4	12	7	5	3	48
- คลินิกการผดุงครรภ์ชั้นสอง	2	0	0	4	0	1	0	0	7
- คลินิกการแพทย์แผนไทย	3	2	1	1	1	1	0	0	9
- คลินิกเทคนิคการแพทย์	4	0	0	1	0	0	0	0	5
- สหคลินิก	2	1	0	0	0	0	0	0	3
- คลินิกเฉพาะทาง	10	0	0	2	0	0	0	0	12
- คลินิกการประกอบโรคศิลปะ	2	0	0	0	0	0	0	0	2

ที่มา : กลุ่มงานคุ้มครองผู้บริโภคและเภสัชสาธารณสุข สำนักงานสาธารณสุขจังหวัดเพชรบุรี

ข้อมูล ณ วันที่ 24 มิถุนายน 2563

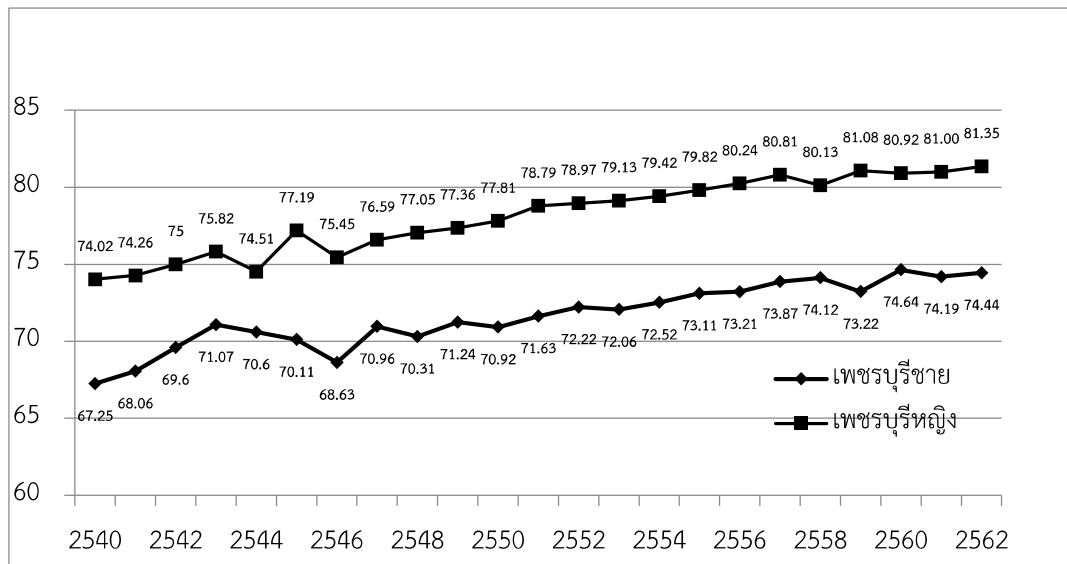
ข้อมูลสถานะสุขภาพ

อายุคาดเฉลี่ย

อายุคาดเฉลี่ยเมื่อแรกเกิด ของประชากรจังหวัดเพชรบุรี จากฐานข้อมูลประชากรกลางปี พ.ศ. 2562 จำแนกตามเพศ พบว่า เพศหญิงมีอายุยืนยาวกว่าเพศชาย กล่าวคือ เพศหญิงมีอายุคาดเฉลี่ยเมื่อแรกเกิด 81.35 ในขณะที่เพศชายมีอายุคาดเฉลี่ยเมื่อแรกเกิด 74.44 เมื่อเทียบกับระดับประเทศพบว่าจังหวัดเพชรบุรีมีอายุคาดเฉลี่ยเมื่อแรกเกิดสูงกว่าทั้งชายและหญิง

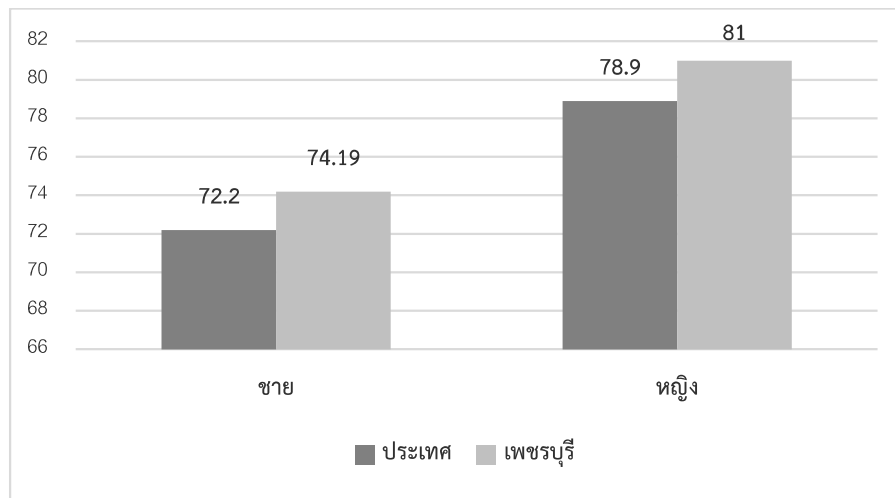
อายุคาดเฉลี่ยเมื่อแรกเกิด ปี 2561 ประเทศไทย เพศชาย เท่ากับ 72 เพศหญิง เท่ากับ 79 (Source: World Population Reference Bureau, 2018)

อายุคาดเฉลี่ยเมื่อแรกเกิด จำแนกตามเพศ จังหวัดเพชรบุรี ปี พ.ศ.2540–2562



ที่มา : ประชากรกลางปี กองยุทธศาสตร์และแผนงาน

อายุคาดเฉลี่ยเมื่อแรกเกิด จำแนกตามเพศ จังหวัดเพชรบุรีเทียบกับประเทศ ปี พ.ศ. 2561



ที่มา : จังหวัด ประชากรกลางปี กองยุทธศาสตร์และแผนงาน

สถิติชีพ

ข้อมูลสถานะสุขภาพของประชากรจังหวัดเพชรบุรี ปี พ.ศ.2559 – 2562

สถานะสุขภาพ	ประเทศ		จังหวัด					
	ปี 2561		ปี 2560		ปี 2561		ปี 2562	
	จำนวน	อัตรา	จำนวน	อัตรา	จำนวน	อัตรา	จำนวน	อัตรา
เกิดมีชีพ	628,450	9.61	4,041	8.42	3,787	7.90	3,489	7.26
ตาย	461,818	7.06	3,653	7.65	3,778	7.88	3857	8.03
มารดาตาย	125	19.89	1	24.88	1	26.41	0	0
ทารกตาย	3,800	6.05	30	7.46	22	5.81	22	6.31
อัตราเพิ่มธรรมชาติ	166,632	0.25	367	0.08	9	0.002		

ที่มา กองยุทธศาสตร์และแผนงาน กระทรวงสาธารณสุข

ประชากรกลางปี 2560 เท่ากับ 477,691

2561 เท่ากับ 479,280

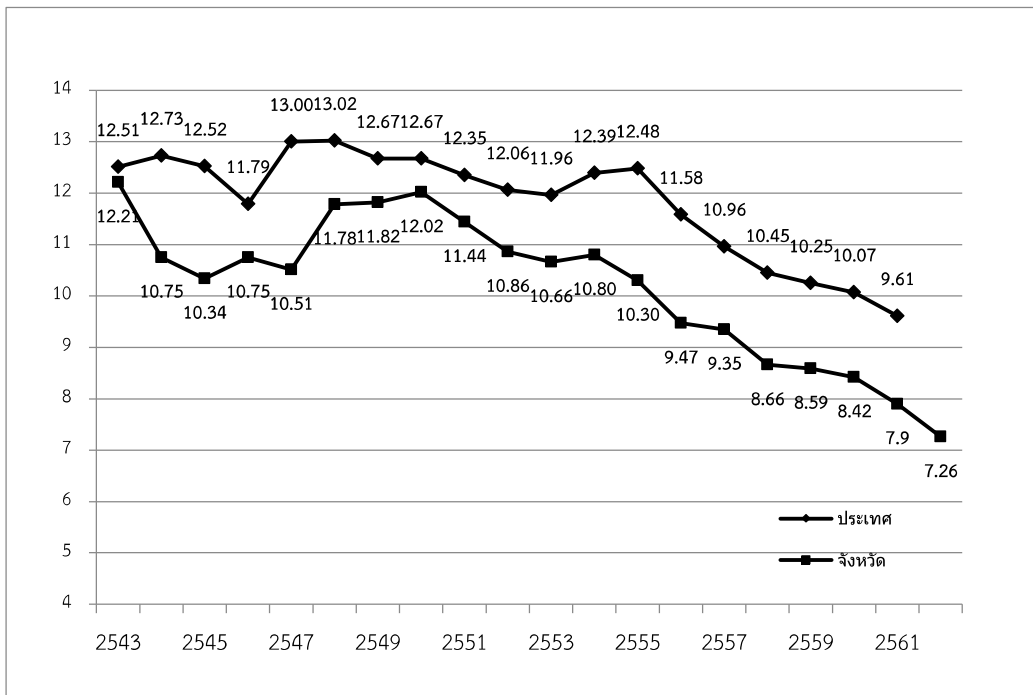
2562 เท่ากับ 480,603

ประชากรกลางปี 2561 ประเทศ เท่ากับ 65,406,320

การเกิดมีชีพ

การเกิดมีชีพจากสำนักทะเบียนราษฎร จำนวน 3,489 ราย คิดเป็นอัตราเกิดมีชีพ 7.26 ต่อประชากรพันคน มีแนวโน้มลดลง สอดคล้องกับประเทศ และต่ำกว่าค่ามัธยฐาน 5 ปีย้อนหลัง (8.59 ต่อประชากรพันคน) และต่ำกว่าระดับประเทศ (ปี พ.ศ. 2561 เท่ากับ 9.61 ต่อประชากรพันคน)

อัตราเกิดมีชีพต่อประชากรพันคนจังหวัดเพชรบุรีเทียบกับประเทศ ปี พ.ศ.2543 – 2562



ที่มา : ทะเบียนราษฎร กระทรวงมหาดไทย ณ เดือนธันวาคม

รวบรวมโดยกองยุทธศาสตร์และแผนงาน กระทรวงสาธารณสุข

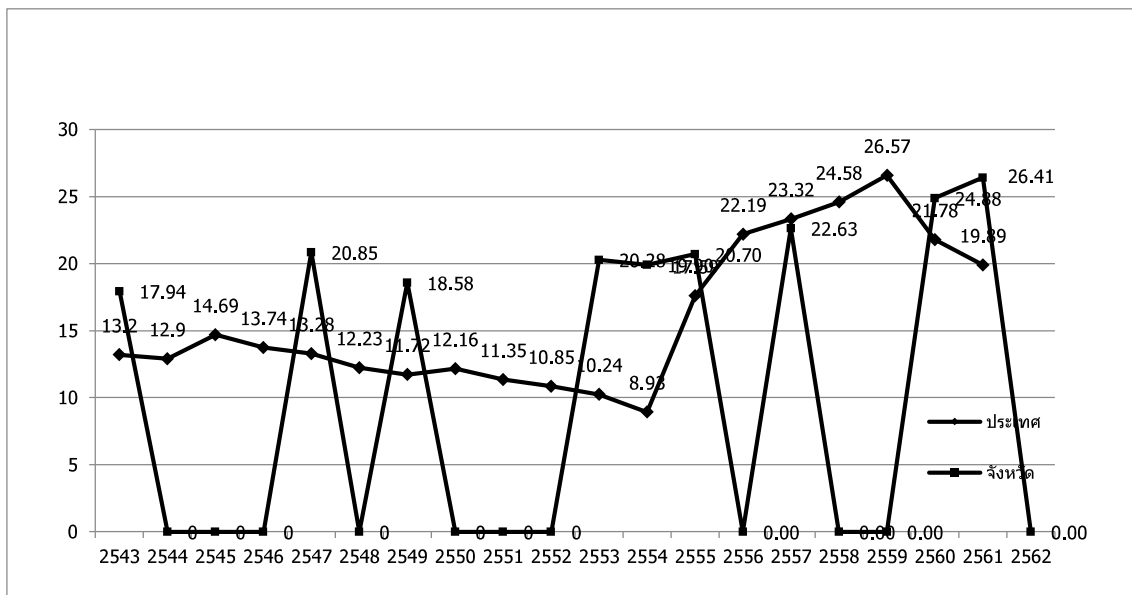
อัตราการตาย

อัตราการตายตามมรณบัตร จำแนกตามภูมิลำเนา ตั้งแต่ ปี พ.ศ. 2543 – 2562 พบมารดาตาย ในปี 2547, 2549, 2553-2555, 2557, 2560 และ ปี พ.ศ. 2561 เป็นจำนวนปีละ 1 ราย

ปี พ.ศ. 2560 มีภูมิลำเนาตามทะเบียนราษฎร อยู่ที่อำเภอชะอำ ด้วยครรภ์เป็นพิษ เสียชีวิตที่ โรงพยาบาลเอกชน เขตบางนา ระดับประเทศ ปี 2560 เท่ากับ 21.78 ต่อเกิดมีชีพแสนคน

ปี พ.ศ. 2561 มีภูมิลำเนาตามทะเบียนราษฎร อยู่ที่อำเภอเขาย้อย วันที่ 21 มีนาคม 2561 อายุ 31 ปี ด้วย Q432 ปัญหาทางรก แต่งงานอยู่กินกับสามีที่จังหวัดสมุทรสงคราม

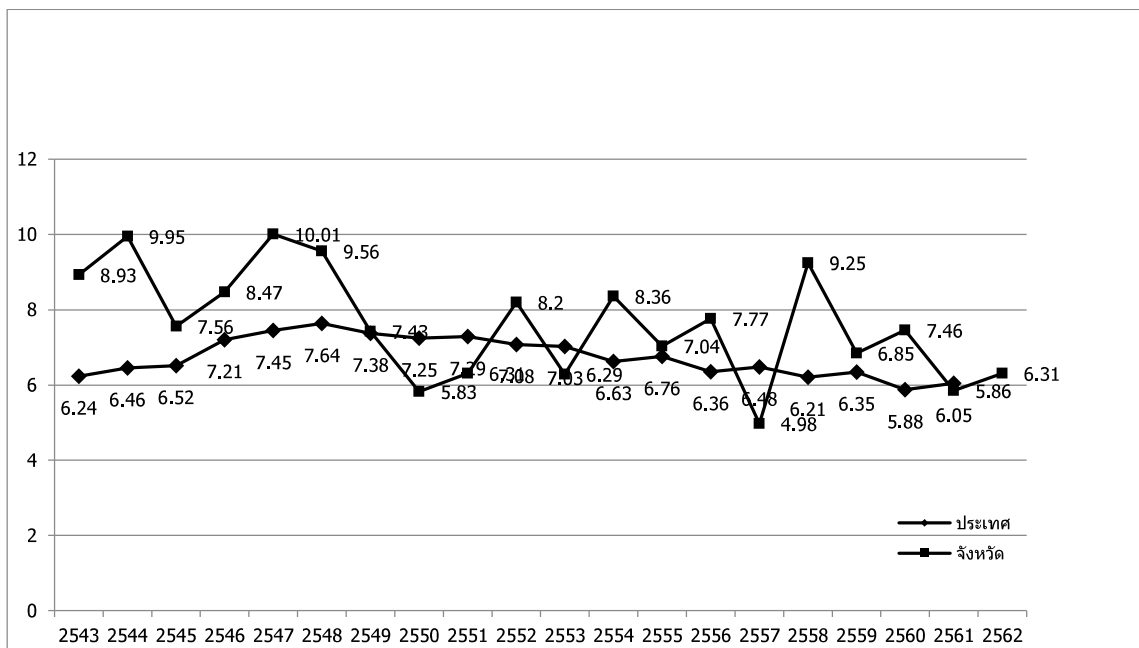
อัตราการตายต่อเกิดมีชีพแสนคนจังหวัดเพชรบุรีเทียบกับประเทศ ปี พ.ศ.2543 – 2562



อัตราการตาย

อัตราการตายตามมรณบัตร ปี พ.ศ.2562 จำนวน 22 ราย เท่ากับ 6.31 ต่อการเกิดมีชีพพันคน ต่ำกว่าค่ามัธยฐานย้อนหลัง 5 ปี (6.85) ระดับประเทศ ปี พ.ศ.2561 เท่ากับ 6.05 ต่อการเกิดมีชีพพันคน สัดส่วนการเสียชีวิตในกลุ่มทารกจากรูปผิดปกติแต่กำเนิดของหัวใจ จำนวน 6 ราย มากที่สุด รองลงมาได้แก่ ปอดบวม และคลอดก่อนกำหนด จำนวน 4 และ 2 รายตามลำดับ

อัตราการตายต่อเกิดมีชีพพันคนจังหวัดเพชรบุรีเทียบกับประเทศ ปี พ.ศ.2543 – 2562

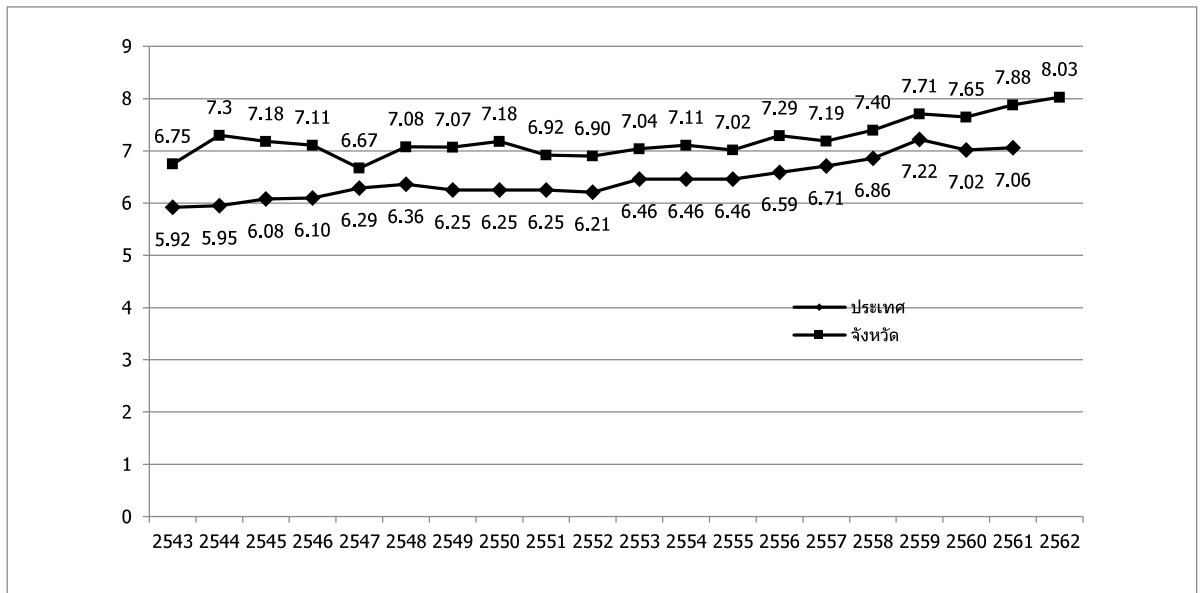


การตาย

ข้อมูลจากมรณบัตร ณ วันที่ 31 ธันวาคม 2562 พบว่ามีจำนวนการตาย 3,857 ราย คิดเป็นอัตรา 8.03 ต่อประชากรพันคน ซึ่งเป็นอัตราที่สูงกว่าของประเทศ ปี พ.ศ.2561 (7.06 ต่อประชากรพันคน) และมีแนวโน้มสูงขึ้นสอดคล้องกับประเทศ

เมื่อจำแนกอัตราการตายต่อประชากรพันคนตามกลุ่มโรค 103 กลุ่มโรค 10 ลำดับแรก พบอัตราการตายด้วยมะเร็ง มากที่สุด รองลงมาได้แก่ โรคระบบประสาท (G04-G25, G31-G98) และปอดบวม (J12-J18) ตามลำดับ

อัตราการตายต่อประชากรพันคนจังหวัดเพชรบุรีเทียบกับประเทศ ปี พ.ศ.2543 – 2562



อัตราตายต่อประชากรแสนคน 10 ลำดับแรก จำแนกตามกลุ่มโรค 103 กลุ่มโรค
จังหวัดเพชรบุรี ปี พ.ศ. 2562

รหัสโรค	ชาย	หญิง	รวม	อัตราต่อ ประชากร แสนคน
มะเร็ง (C00-C97)	317	231	548	114.02
ปอดอักเสบ (J2-J18)	163	137	300	62.42
โรคระบบประสาท (G04-G25, G31-G98)	124	172	296	61.59
ติดเชื้อในกระแสเลือด (A40-A41)	142	125	267	55.56
โรคหลอดเลือดในสมอง (I60-I69)	124	81	205	42.65
โรคหัวใจขาดเลือด (I20-I25)	98	68	166	34.54
โรคของระบบสืบพันธุ์และทางเดินปัสสาวะ (N17-N98)	53	66	119	24.76
อุบัติเหตุจากการขนส่ง (V00-V89)	68	19	87	18.10
ความดันโลหิตสูง (I10-I15)	36	44	80	16.65
เบาหวาน (E10-E14)	28	36	64	13.32

ไม่นับ เหตุการณ์ที่ไม่สามารถระบุเจตนา (Y10-Y34)

อาการ อาการแสดงและสิ่งผิดปกติที่พบจากการตรวจทางคลินิกและห้องปฏิบัติการ(R00-R99)

ที่มา : -กองยุทธศาสตร์และแผนงาน วิเคราะห์โดยกลุ่มงานพัฒนายุทธศาสตร์สาธารณสุข

สำนักงานสาธารณสุขจังหวัดเพชรบุรี

-ข้อมูลประชากรกลางปี 2562 เท่ากับ 480,603

สาเหตุการตายตามเพศ

ส่วนใหญ่มีลักษณะการเสียชีวิตจำแนกตามเพศ ดังนี้

เพศ	สาเหตุการตาย
ชาย	มะเร็ง (ปอด,ตับ), ปอดบวม, โรคหลอดเลือดในสมอง, โรคเสื่อมของระบบประสาท, โรคหัวใจขาดเลือด
หญิง	มะเร็ง (เต้านม, ปอด), โรคเสื่อมของระบบประสาท, ปอดบวม, โรคหลอดเลือดในสมอง, โรคหัวใจขาดเลือด

มรณบัตรจำแนกตามภูมิลำเนา ณ 31 ธันวาคม 2562

สาเหตุการตายตามกลุ่มอายุ

ส่วนใหญ่มีลักษณะการเสียชีวิตจำแนกตามกลุ่มอายุ ดังนี้

กลุ่มอายุ	สาเหตุการตาย
อายุต่ำกว่า 1 ปี	รูบพิดปกติแต่กำเนิดของหัวใจ, คลอดก่อนกำหนด, ปอดบวม
อายุ 1-4 ปี	จมน้ำ
อายุ 5-14 ปี	จมน้ำ, อุบัติเหตุจากรถ
อายุ 15-24 ปี	อุบัติเหตุจากรถ, มะเร็ง (เม็ดเลือดขาว)
อายุ 25-44 ปี	อุบัติเหตุจากรถ, มะเร็ง (เต้านม, ปากมดลูก), โรคหลอดเลือดในสมอง
อายุ 45-59 ปี	มะเร็ง (ปอด, ตับ, เต้านม), โรคหลอดเลือดในสมอง, โรคหัวใจขาดเลือด, ปอดบวม
อายุ 60-74 ปี	มะเร็ง (ปอด, ตับ, เต้านม), โรคหัวใจขาดเลือด, ปอดบวม, ไตวาย, โรคหลอดเลือดในสมอง
อายุ 75 ปีขึ้นไป	โรคเสื่อมของระบบประสาท, ปอดบวม, มะเร็ง (ปอด, ลำไส้, ตับ), โรคหลอดเลือดในสมอง

ที่มา : มรณบัตรจำแนกตามภูมิลำเนา ณ 31 ธันวาคม 2562

สาเหตุการตายตามกลุ่มภูมิลำเนา

ส่วนใหญ่มีลักษณะการเสียชีวิตจำแนกตามภูมิลำเนา ดังนี้

ภูมิลำเนา	สาเหตุการตาย
เมือง	มะเร็ง (ปอด, เต้านม, ตับ), ปอดบวม, โรคหลอดเลือดในสมอง, โรคหัวใจขาดเลือด
เขาย้อย	โรคเสื่อมของระบบประสาท, มะเร็ง (ปอด, ตับ, เต้านม), ปอดบวม, โรคหลอดเลือดในสมอง, โรคหัวใจขาดเลือด
หนองหญ้าปล้อง	มะเร็ง (ปอด, ตับ), โรคเสื่อมของระบบประสาท, ปอดบวม
ชะอำ	มะเร็ง (ปอด, ตับ, เต้านม, ลำไส้), ปอดบวม, โรคหลอดเลือดในสมอง, โรคหัวใจขาดเลือด
ท่ายาง	มะเร็ง (ปอด, ตับ), โรคเสื่อมอื่นของระบบประสาท, โรคหลอดเลือดในสมอง, โรคหัวใจขาดเลือด
บ้านลาด	มะเร็ง (ปอด, ตับ, เต้านม, สมอง), ปอดบวม, โรคหัวใจขาดเลือด, โรคหลอดเลือดในสมอง
บ้านแหลม	มะเร็ง (ตับ, ปอด, เต้านม), ปอดบวม, โรคหลอดเลือดในสมอง, โรคหัวใจขาดเลือด
แก่งกระจาน	มะเร็ง (ตับ, เต้านม), ปอดบวม, โรคหัวใจขาดเลือด, โรคหลอดเลือดในสมอง

ที่มา: มรณบัตรจำแนกตามภูมิลำเนา ณ 31 ธันวาคม 2562

การป่วย

ผู้ป่วยนอก

จังหวัดเพชรบุรีได้รับรายงานข้อมูลผู้ป่วยนอกที่เข้ารับการรักษาจากสถานบริการของรัฐสังกัดกระทรวงสาธารณสุข (จาก HDC) จำแนกตาม 298 กลุ่มโรค ปีงบประมาณ 2560 - 2562 พบว่าอัตราป่วยผู้ป่วยนอกต่อประชากรพันคนด้วยโรคที่มารับบริการมากที่สุด ได้แก่ ความดันโลหิตสูงที่ไม่มีสาเหตุ นำรองลงมาได้แก่ กระจกและกล้ามเนื้อ และเบาหวาน

สาเหตุการป่วยของผู้ป่วยนอกต่อประชากรพันคน จำแนกตามกลุ่มโรค 10 ลำดับแรก

จังหวัดเพชรบุรี ปีงบประมาณ 2560 - 2562

กลุ่มโรค (298โรค)	ปีงบประมาณ 2560		ปีงบประมาณ 2561		ปีงบประมาณ 2562	
	จำนวน	อัตรา	จำนวน	อัตรา	จำนวน	อัตรา
145 ความดันโลหิตสูงที่ไม่มีสาเหตุ	209,923	439.45	239,092	498.86	227,974	474.35
207 กระจกและกล้ามเนื้อ	153,143	320.59	146,764	306.22	138,905	289.02
104 เบาหวาน	130,688	273.58	133,628	278.81	123,222	256.39
167 การติดเชื้อของทางเดินหายใจส่วนบนแบบเฉียบพลันอื่น ๆ	104,557	218.88	109,190	227.82	100,373	208.85
181 ความผิดปกติอื่น ๆ ของฟันและโครงสร้าง	62,906	131.69	72,215	150.67	70,044	145.74
180 ฟันผุ	48,673	101.89	51,880	108.25	51,648	107.46
281 การบาดเจ็บกระดูกเฉพาะอื่นๆ ไม่ระบุเฉพาะและหลายบริเวณในร่างกาย	49,114	102.82	53,337	111.29	49,397	102.78
185 โรคอื่น ๆ ของหลอดอาหาร กระเพาะ และดูโอเดนิม	44,849	93.89	44,826	93.53	40,968	85.24
206 พยาธิสภาพของหลังส่วนอื่นๆ	33,606	70.35	35,920	74.95	36,406	75.75
199 โรคอื่น ๆ ของผิวหนังและเนื้อเยื่อใต้ผิวหนัง	32,794	68.65	30,513	63.66	30,578	63.62

ที่มา: hdc วันที่ประมวลผล: 16 พฤศจิกายน 2562

ประชากรกลางปี: ปี 2560 เท่ากับ 477,691 ปี 2561 เท่ากับ 479,280 ปี 2562 เท่ากับ 480,603

ผู้ป่วยใน

จังหวัดเพชรบุรีได้รับการรายงานข้อมูลผู้ป่วยในที่เข้ารับรักษาพยาบาลจากสถานบริการสาธารณสุขของรัฐสังกัดกระทรวงสาธารณสุข (จาก HDC) ปีงบประมาณ 2560 - 2562 พบอัตราป่วยของผู้ป่วยใน

ต่อประชากรแสนคนด้วยโรคที่มารับบริการมากที่สุด ได้แก่ ปอดบวม, หลอดลมอักเสบเฉียบพลันและหลอดลมเล็กอักเสบเฉียบพลัน และการบาดเจ็บกระดูกเฉพาะอื่น ๆ ไม่ระบุเฉพาะและหลายบริเวณในร่างกาย

สาเหตุการป่วยของผู้ป่วยในต่อประชากรแสนคน จำแนกตามกลุ่มโรค 10 ลำดับแรก
จังหวัดเพชรบุรี ปีงบประมาณ 2560 – 2562

กลุ่มโรค (298โรค)	ปีงบฯ 2560		ปีงบฯ 2561		ปีงบฯ 2562	
	รวม	อัตรา	รวม	อัตรา	รวม	อัตรา
169 ปอดบวม	2,416	505.77	2,365	493.45	1,970	409.90
170 หลอดลมอักเสบเฉียบพลันและ หลอดลมเล็กอักเสบเฉียบพลัน	1,626	340.39	1,994	416.04	1,679	349.35
281 การบาดเจ็บกระดูกเฉพาะอื่นๆ , ไม่ระบุเฉพาะและหลายบริเวณในร่างกาย	1,738	363.83	1,420	296.28	1,515	315.23
133 ต้อกระจกและความผิดปกติของ เลนส์อื่นๆ	1,193	249.74	1,285	268.11	1,255	261.13
032 ไข้จากไวรัสที่นำโดยแมลงและ ไข่เลือดออกที่เกิดจากไวรัสอื่น ๆ	1,239	259.37	1,098	229.09	1,056	218.05
165 คออักเสบเฉียบพลันและ ต่อมทอนซิลอักเสบเฉียบพลัน	1,016	212.69		0.00	907	188.72
242 ภาวะแทรกซ้อนอื่น ๆของการตั้งครรภ์ และการคลอด	1,305	273.19	1,093	228.05	1,062	219.29
032 ไข้จากไวรัสที่นำโดยแมลงและ ไข่เลือดออกที่เกิดจากไวรัสอื่น ๆ					1,056	219.72
175 โรคหลอดลมอักเสบ ถุงลมโป่งพองและ ปอดชนิดอุดกั้นแบบเรื้อรังอื่น	1,053	220.44	1,134	236.60		
239 การดูแลมารดาอื่น ๆ ที่มีปัญหา เกี่ยวกับทารกในครรภ์ และถุงน้ำคร่ำและ ปัญหาที่อาจเกิดขึ้นได้ในระยะคลอด	1,297	271.51	1,142	238.27	1,069	220.73
098 โลหิตจาง			1,017	212.19	1,036	215.56
151 หัวใจล้มเหลว	1,027	214.99	928	193.62		
168 ไข้หวัดใหญ่					1,012	210.57

ที่มา: hdc วันที่ประมวลผล: 16 พฤศจิกายน 2562

ประชากรกลางปี ปี 2560 เท่ากับ 477,691 ปี 2561 เท่ากับ 479,280 ปี 2562 เท่ากับ 480,603

ปัญหาสำคัญจังหวัดเพชรบุรี

1. โรคไม่ติดต่อเรื้อรัง ได้แก่ ความดันโลหิตสูง, เบาหวาน, หัวใจขาดเลือด และโรคหลอดเลือดสมอง
2. อุบัติเหตุการจราจร
3. การเข้าสู่สังคมผู้สูงอายุ
4. โรคติดต่อ ได้แก่ วัณโรค, ไข้เลือดออก
5. การตั้งครรภ์วัยรุ่น
6. การจมน้ำในเด็กอายุต่ำกว่า 15 ปี
7. ทารกคลอดก่อนกำหนดน้ำหนักต่ำกว่า 2,500 กรัม
8. มะเร็ง (ปอด,ตับ,เต้านม)