



## ลักษณะภูมิประเทศ

โดยทั่วไปส่วนใหญ่ของจังหวัดมีลักษณะเป็นที่ราบสูงและภูเขาสูงชัน ประมาณร้อยละ 50 ของพื้นที่ทั้งหมดของจังหวัด ส่วนที่เหลือจะเป็นพื้นที่ราบชายทะเล และพื้นที่ราบแบบเชิงเขา ภูมิอากาศจึงมีหลายเขตตามพื้นที่ที่กล่าว ลักษณะภูมิประเทศแบบอื่นของจังหวัดเพชรบุรี มีลักษณะเป็นส่วนของสันปันน้ำ แบ่งน้ำเป็นสองส่วนไหลสู่ประเทศพม่าและ อีกส่วนหนึ่งเป็นต้นน้ำของแม่น้ำเพชรบุรีและแม่น้ำปราณบุรี ซึ่งส่งผลให้มีความอุดมสมบูรณ์ไปด้วยทรัพยากรธรรมชาติ ป่าไม้ และแร่ธาตุ

## เขตการปกครองของจังหวัด

จังหวัดเพชรบุรี มีรูปแบบการปกครองและการบริหารราชการแผ่นดิน 3 รูปแบบ คือ

1. การบริหารราชการส่วนกลาง ประกอบด้วยหน่วยงานสังกัดส่วนกลาง ซึ่งมาตั้งหน่วยปฏิบัติงานในพื้นที่ จำนวน 84 ส่วนราชการ

2. การบริหารราชการส่วนภูมิภาค

ระดับจังหวัด ประกอบด้วยส่วนราชการประจำจังหวัด จำนวน 32 ส่วนราชการ

ระดับอำเภอ ประกอบด้วย 8 อำเภอ 93 ตำบล 698 หมู่บ้าน ได้แก่ อำเภอเมืองเพชรบุรี, อำเภอเขาย้อย, อำเภอหนองหญ้าปล้อง, อำเภอชะอำ, อำเภอท่ายาง, อำเภอบ้านลาด, อำเภอบ้านแหลม และอำเภอแก่งกระจาน

3. การบริหารราชการส่วนท้องถิ่น ประกอบด้วย องค์การบริหารส่วนจังหวัดเพชรบุรี เทศบาล 15 แห่ง (เทศบาลเมือง 2 แห่ง และเทศบาลตำบล 13 แห่ง) และองค์การบริหารส่วนตำบล 69 แห่ง

## ตารางแสดงเขตการปกครอง จังหวัดเพชรบุรี ปี พ.ศ. 2561

อำเภอ	ตำบล	หมู่บ้าน	เทศบาลเมือง	เทศบาลตำบล	ชุมชนในเขตเทศบาลเมือง	องค์การบริหารส่วนตำบล	ระยะทางจากอำเภอถึงจังหวัด (กม.)
เมืองเพชรบุรี	24	184	1	3	17	17	0
เขาย้อย	10	57		1		7	22
หนองหญ้าปล้อง	4	31		-		3	34
ชะอำ	9	67	1	2	27	4	48
ท่ายาง	12	119		4		9	15
บ้านลาด	18	115		1		14	7
บ้านแหลม	10	73		2		9	12
แก่งกระจาน	6	52		-		6	54
<b>รวม</b>	<b>93</b>	<b>698</b>	<b>2</b>	<b>13</b>	<b>44</b>	<b>69</b>	

ที่มา : ข้อมูลจากสถิติจังหวัดเพชรบุรี ณ วันที่ 31 ธันวาคม 2561

## 2. ข้อมูลประชากร

จำนวนประชากรจังหวัดเพชรบุรีสำหรับนำไปใช้วางแผนการทำงานในพื้นที่ จากการเพิ่ม person (Type1, 3) ซึ่งเป็นประชากรที่อาศัยในพื้นที่ที่รับผิดชอบจากการสำรวจ โดยการประมวลผล 30 กันยายน 2561 เท่ากับ 419,030 คน เป็นชาย 201,518 คน คิดเป็นร้อยละ 48.09 ของประชากรทั้งหมด อัตราส่วนชายต่อหญิง เท่ากับ 1 : 1.08

### จำนวนประชากรกลางปี 2560

ประเทศ เท่ากับ 65,204,797 คน สัดส่วนเพศชาย ร้อยละ 49.02 ของประชากรทั้งหมด อัตราส่วนชายต่อหญิง เท่ากับ 1: 1.04 (ชาย เท่ากับ 31,966,108 คน หญิง เท่ากับ 33,238,689 คน)

จังหวัดเพชรบุรี เท่ากับ 477,691 คน เป็นชาย 230,987 คน คิดเป็นร้อยละ 48.35 ของประชากรทั้งหมด อัตราส่วนชายต่อหญิง เท่ากับ 1 : 1.07

### จำนวนประชากรทะเบียนราษฎร ณ วันที่ 31 ธันวาคม 2560

ประเทศ เท่ากับ 66,188,503 คน สัดส่วนเพศชาย ร้อยละ 49.05 ของประชากรทั้งหมด อัตราส่วนชายต่อหญิง เท่ากับ 1: 1.04 (ชาย เท่ากับ 32,464,906 คน หญิง เท่ากับ 33,723,597 คน)

จังหวัดเพชรบุรี เท่ากับ 482,375 คน เป็นชาย 233,655 คน คิดเป็นร้อยละ 48.44 ของประชากรทั้งหมด อัตราส่วนชายต่อหญิง เท่ากับ 1 : 1.06

อำเภอที่มีความหนาแน่นของประชากรมากที่สุดคือ อำเภอเมืองเพชรบุรี 433.56 คนต่อตารางกิโลเมตร รองลงมาได้แก่ อำเภอบ้านแหลม 270.67 คนต่อตารางกิโลเมตร และอำเภอบ้านลาด 174.24 คนต่อตารางกิโลเมตร ตามลำดับ

### พื้นที่และความหนาแน่นของประชากรรายอำเภอ จังหวัดเพชรบุรี ปี พ.ศ. 2561

อำเภอ	พื้นที่		จำนวนประชากร*(คน)	ความหนาแน่น (คน/ตร.กม.)	จำนวนครัวเรือน
	ตร.กม.	ร้อยละ			
เมืองเพชรบุรี	283.9	4.51	123,088	433.56	47,482
เขาย้อย	305.6	4.86	39,028	127.71	17,346
หนองหญ้าปล้อง	1,248.0	19.84	16,039	12.85	6,427
ชะอำ	660.6	10.50	79,145	119.81	57,115
ท่ายาง	793.5	12.62	86,324	108.79	32,933
บ้านลาด	298.1	4.74	51,942	174.24	16,621
บ้านแหลม	198.9	3.16	53,837	270.67	16,773
แก่งกระจาน	2,500.5	39.76	32,972	13.19	14,214
รวม	6,289.2	100.00	482,375	76.70	208,911

ที่มา : \*ทะเบียนราษฎร ณ 31 ธันวาคม 2560 (ประชากรกลางปีไม่ได้จำแนกรายพื้นที่)

จำนวนประชากรจำแนกรายกลุ่มอายุและเพศ ตามเขตความรับผิดชอบ  
จังหวัดเพชรบุรี ปี พ.ศ. 2560

กลุ่มอายุ	กลางปี			ทะเบียนราษฎร		
	ชาย	หญิง	รวม	ชาย	หญิง	รวม
0-4 ปี	12,674	11,968	24,642	12,294	11,615	23,909
5-9 ปี	14,187	13,083	27,270	14,154	13,020	27,174
10-14 ปี	14,142	13,426	27,568	14,190	13,558	27,748
15-19 ปี	14,902	14,086	28,988	14,511	13,697	28,208
20-24 ปี	17,288	16,223	33,511	17,136	16,144	33,280
25-29 ปี	16,885	16,435	33,320	16,878	16,513	33,391
30-34 ปี	17,559	17,534	35,093	17,260	17,269	34,529
35-39 ปี	18,289	18,410	36,699	18,026	18,250	36,276
40-44 ปี	18,523	19,134	37,657	18,420	18,930	37,350
45-49 ปี	18,465	20,618	39,083	18,189	20,384	38,573
50-54 ปี	17,397	20,323	37,720	17,285	20,091	37,376
55-59 ปี	14,760	17,670	32,430	14,806	17,696	32,502
60-64 ปี	11,032	13,719	24,751	11,096	13,859	24,955
65-69 ปี	8,950	11,313	20,263	9,016	11,494	20,510
70-74 ปี	5,791	7,406	13,197	5,687	7,367	13,054
75-79 ปี	4,477	6,303	10,780	4,303	6,137	10,440
80-84 ปี	3,255	4,847	8,102	3,079	4,766	7,845
85-89 ปี	1,594	2,697	4,291	1,535	2,681	4,216
90 ปีขึ้นไป	817	1,509	2,326	747	1,502	2,249
ไม่ระบุอายุ	-	-	-	5053	3,737	8,790
<b>รวม</b>	<b>230,987</b>	<b>246,704</b>	<b>477,691</b>	<b>233,665</b>	<b>248,710</b>	<b>482,375</b>

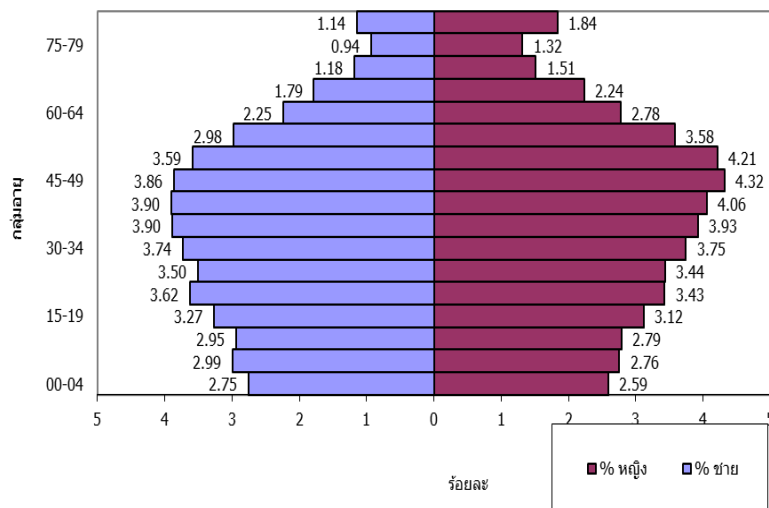
ที่มา : ทะเบียนราษฎร ณ 31 ธันวาคม 2560

## โครงสร้างประชากร

ลักษณะโครงสร้างทางอายุของประชากรจังหวัดเพชรบุรี ปี พ.ศ. 2560 พบว่า ดัชนีผู้สูงอายุ (ประชากรวัยทำงานต้องมีการดูแลผู้สูงอายุเพิ่มขึ้น) มีแนวโน้มเพิ่มขึ้น สอดคล้องกับประเทศ โดยสัดส่วนของประชากรอายุ 60 ปีขึ้นไป จาก ร้อยละ 10.1 ในปี พ.ศ.2538 เป็น ร้อยละ 17.52 ในปี พ.ศ.2560 ในขณะที่สัดส่วนประชากรวัยเด็ก 0-14 ปี มีแนวโน้มลดลง จาก ร้อยละ 26.2 ในปี พ.ศ.2538 เป็น ร้อยละ 16.64 ในปี พ.ศ.2560 (จากฐานประชากรกลางปี เท่ากับ 477,691)

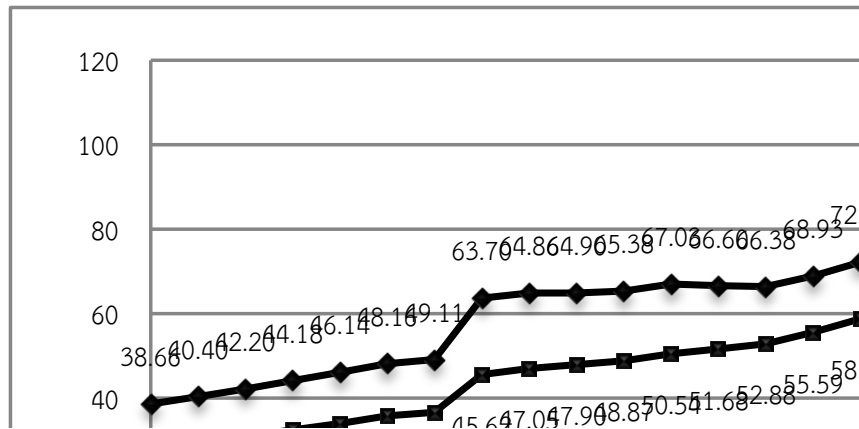
ส่วนประเทศไทย สัดส่วนของประชากรกลางปี 2560 อายุ 60 ปีขึ้นไป ร้อยละ 15.77 (ประชากรอายุ 60 ปีขึ้นไป จำนวน 10,280,261 คน จาก 65,204,797 คน)

### ปิรามิดประชากรจังหวัดเพชรบุรี ปี พ.ศ. 2560



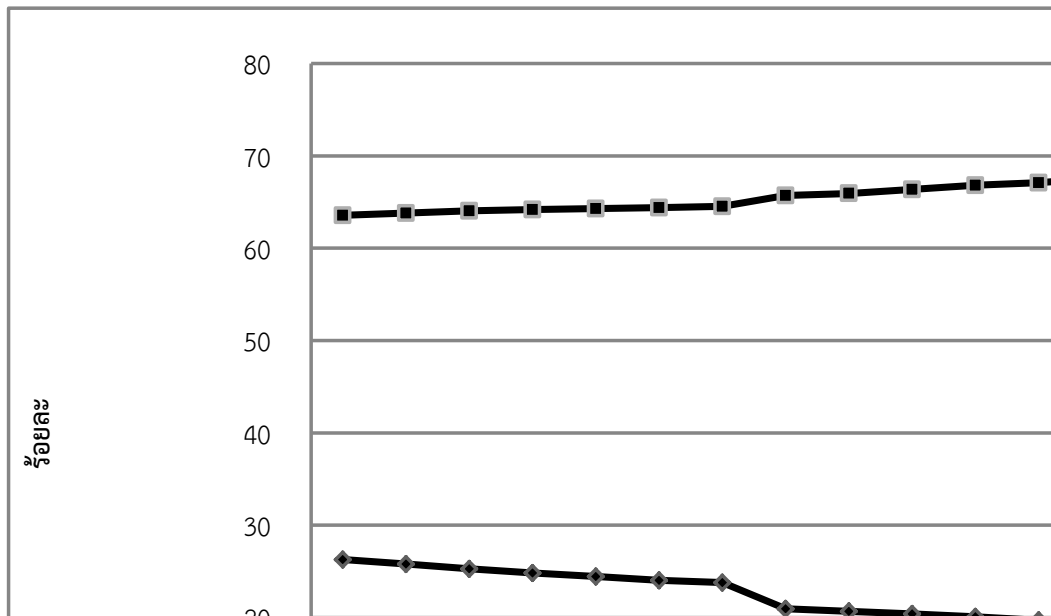
ที่มา : ประชากรกลางปี กองยุทธศาสตร์และแผนงาน

ดัชนีผู้สูงอายุ จังหวัดเพชรบุรีเทียบกับประเทศ ปี พ.ศ.2538 - 2560



ที่มา : ประชากรกลางปี กองยุทธศาสตร์และแผนงาน

สัดส่วนประชากรจำแนกตามกลุ่มอายุ ปี พ.ศ.2538 - 2560



ที่มา : ประชากรกลางปี กองยุทธศาสตร์และแผนงาน

### 3. ข้อมูลทรัพยากรสาธารณสุข

จำนวนสถานบริการสาธารณสุข ในและนอกสังกัดกระทรวงสาธารณสุข จำแนกรายอำเภอ ปี พ.ศ. 2561

อำเภอ	โรงพยาบาลสังกัด สธ.			รพ.นอก สธ./ อื่นๆ		ศูนย์บริการ สาธารณสุข เทศบาล	รพ.สต.	คลินิก หมอ ครอบครัว	สอ. สังกัด อบต.
	รพ.	ประเภท	เตียง ตามกรอบ	จำนวน	เตียง				
เมืองเพชรบุรี	พระจอมเกล้าฯ	S	550	2*	30	1	23	5	1
เขาย้อย	เขาย้อย	F2	30	-	-	0	12	-	-
หนองหญ้าปล้อง	หนองหญ้า- ปล้อง	F2	30	-	-	0	8	-	-
ชะอำ	ชะอำ	M2	60	-	-	1	13	1	-
ท่ายาง	ท่ายาง	F1	60	-	-	0	20	2	-
บ้านลาด	บ้านลาด	F2	30	-	-	0	19	1	-
บ้านแหลม	บ้านแหลม	F2	30	-	-	1	13	-	-
แก่งกระจาน	แก่งกระจาน	F2	30	-	-	0	9	-	-
<b>รวม</b>	<b>8</b>	<b>-</b>	<b>820</b>	<b>2</b>	<b>30</b>	<b>3</b>	<b>117</b>	<b>9</b>	<b>1</b>

หมายเหตุ : ข้อมูลจากการสำรวจ ณ วันที่ 31 ธันวาคม 2561

\*รพ.ค่ายรามราชนิเวศน์ จำนวน 30 เตียง และสถานีกาชาดที่ 8

จำนวนสถานประกอบการในจังหวัดเพชรบุรี จำแนกรายอำเภอ ปี พ.ศ. 2562

ร้านขายยา	เมือง เพชร บุรี	บ้าน แหลม	ชะอำ	ท่า ยาง	เขา ย้อย	บ้าน ลาด	แก่ง กระจ งาน	หนอง หญ้า ปล้อง	รวม
- ขายยาแผนปัจจุบัน	40	6	22	12	10	4	2	0	96
- ขายยาแผนปัจจุบัน เฉพาะยาบรรจสุเสร็จ	11	1	1	1	1	0	0	0	15
- ขายยาบรรจสุเสร็จ สำหรับสัตว์	3	0	3	5	0	0	0	0	11
- ขายยาแผนโบราณ	7	3	2	1	3	1	0	0	17
- ผลิตภัณฑ์แผนโบราณ	4	1	4	1	1	0	0	0	11
- จำหน่ายซึ่งยาเสพติด ประเภท 2	1	1	1	1	1	1	1	1	8
- จำหน่ายซึ่งยาเสพติด ประเภท 3	1	0	0	0	0	0	0	0	1
- จำหน่ายซึ่งยาเสพติด ประเภท 3,4	1	0	0	0	0	0	0	0	1
- ให้มีไว้ครอบครอง หรือใช้ประโยชน์ ซึ่งวัตถุออกฤทธิ์ต่อ จิตและประสาท ประเภท 2	14	1	3	3	2	1	0	0	24
- ให้มีไว้ครอบครอง หรือใช้ประโยชน์ ซึ่งวัตถุออกฤทธิ์ต่อ จิตและประสาท ประเภท 3	2	0	0	0	0	0	0	0	2
- ให้มีไว้ครอบครอง หรือใช้ประโยชน์ ซึ่งวัตถุออกฤทธิ์ต่อ จิตและประสาท ประเภท 4	17	1	2	3	1	0	0	0	24



จำนวนสถานประกอบการในจังหวัดเพชรบุรี จำแนกรายอำเภอ ปี พ.ศ. 2562 (ต่อ)

ร้านขายยา	เมือง เพชร บุรี	บ้าน แหลม	ชะ อำ	ท่า ยาง	เขา ย้อย	บ้าน ลาด	แก่ง กระ เจาน	หนอง หญ้า ปล้อง	รวม
สถานพยาบาลเอกชนมีเตียง									
- โรงพยาบาลทั่วไปขนาดใหญ่	2	0	0	0	0	0	0	0	2
สถานพยาบาลเอกชนไม่มีเตียง									
- คลินิกเวชกรรม	57	2	6	9	3	2	0	0	79
- คลินิกทันตกรรม	20	1	3	2	1	0	0	0	27
- คลินิกการพยาบาล และการผดุงครรภ์	6	4	11	5	13	6	5	3	53
- คลินิกการผดุงครรภ์ชั้นสอง	2	1	0	4	0	1	0	0	8
- คลินิกการแพทย์แผนไทย	3	2	0	1	1	0	0	0	7
- คลินิกเทคนิคการแพทย์	4	0	0	0	0	0	0	0	4
- สหคลินิก	2	1	0	0	0	0	0	0	3
- คลินิกการประกอบโรคศิลปะ	1	0	0	0	0	0	0	0	1

ที่มา : กลุ่มงานคุ้มครองผู้บริโภคและเภสัชสาธารณสุข สำนักงานสาธารณสุขจังหวัดเพชรบุรี

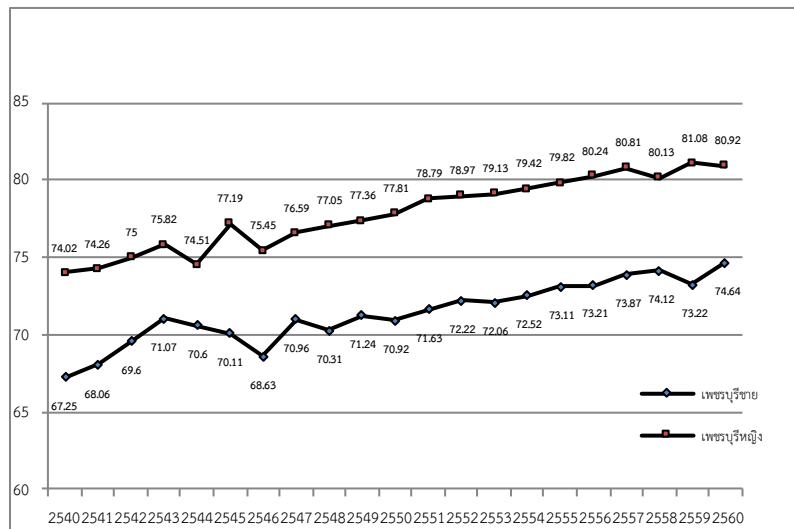
ข้อมูล ณ วันที่ 12 กุมภาพันธ์ 2562

## ข้อมูลสถานะสุขภาพ

### 4. อายุคาดเฉลี่ย

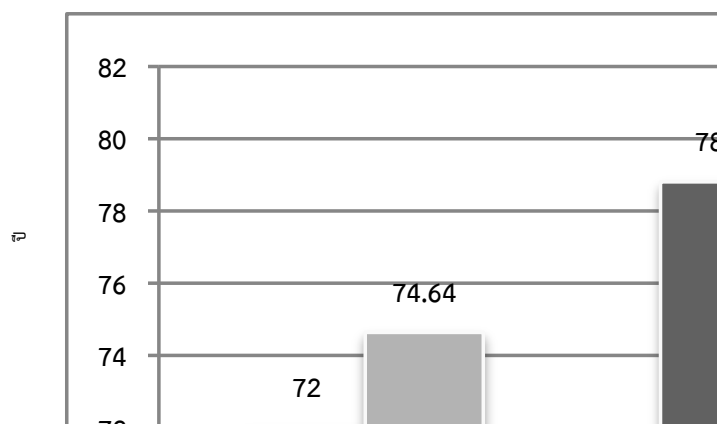
อายุคาดเฉลี่ยเมื่อแรกเกิด ของประชากรจังหวัดเพชรบุรี จำแนกตามเพศ พบว่า เพศหญิงมีอายุยืนยาวกว่าเพศชาย กล่าวคือ เพศหญิงมีอายุคาดเฉลี่ยเมื่อแรกเกิด 80.92 ในขณะที่เพศชายมีอายุคาดเฉลี่ยเมื่อแรกเกิด 74.64 เมื่อเทียบกับประเทศ พบว่าจังหวัดเพชรบุรีมีอายุคาดเฉลี่ยเมื่อแรกเกิดสูงกว่าทั้งชายและหญิง

อายุคาดเฉลี่ยเมื่อแรกเกิด จำแนกตามเพศ จังหวัดเพชรบุรี ปี พ.ศ.2540-2560



ที่มา : ประชากรกลางปี กองยุทธศาสตร์และแผนงาน

อายุคาดเฉลี่ยเมื่อแรกเกิด จำแนกตามเพศ จังหวัดเพชรบุรีเทียบกับประเทศ ปี พ.ศ. 2560



ที่มา : ประชากรกลางปี กองยุทธศาสตร์และแผนงาน

## 5. สถิติชีพ

### ข้อมูลสถานะสุขภาพของประชากรจังหวัดเพชรบุรี ปี พ.ศ.2558 – 2560

สถานะสุขภาพ	ประเทศ		จังหวัด					
	ปี 2560		ปี 2558		ปี 2559		ปี 2560	
	จำนวน	อัตรา	จำนวน	อัตรา	จำนวน	อัตรา	จำนวน	อัตรา
เกิดมีชีพ	656,571	10.07	4,109	8.66	4,089	8.59	4,020	8.42
ตาย	458,010	7.02	3,512	7.40	3,672	7.71	3,653	7.65
มารดาตาย	143	21.78	-	-	-	-	1	24.88
ทารกตาย	3,861	5.88	38	9.25	28	6.85	30	7.46
อัตราเพิ่มธรรมชาติ	198,561	0.30	597	0.13	417	0.09	367	0.08

ที่มา กองยุทธศาสตร์และแผนงาน กระทรวงสาธารณสุข

อัตราเกิด = จำนวนเกิด \* 1,000/จำนวนประชากรกลางปี

อัตราตาย = จำนวนตาย \* 1,000/จำนวนประชากรกลางปี

อัตรามารดาตาย = จำนวนมารดาตาย \* 100,000/จำนวนเกิดมีชีพ

อัตราทารกตาย = จำนวนทารกตาย \* 1,000/จำนวนเกิดมีชีพ

อัตราเพิ่มธรรมชาติ = อัตราเกิด-อัตราตาย % (คิดเป็นร้อยละ)

ประชากรกลางปี 2558 เท่ากับ 474,676

2559 เท่ากับ 476,070

2560 เท่ากับ 477,691

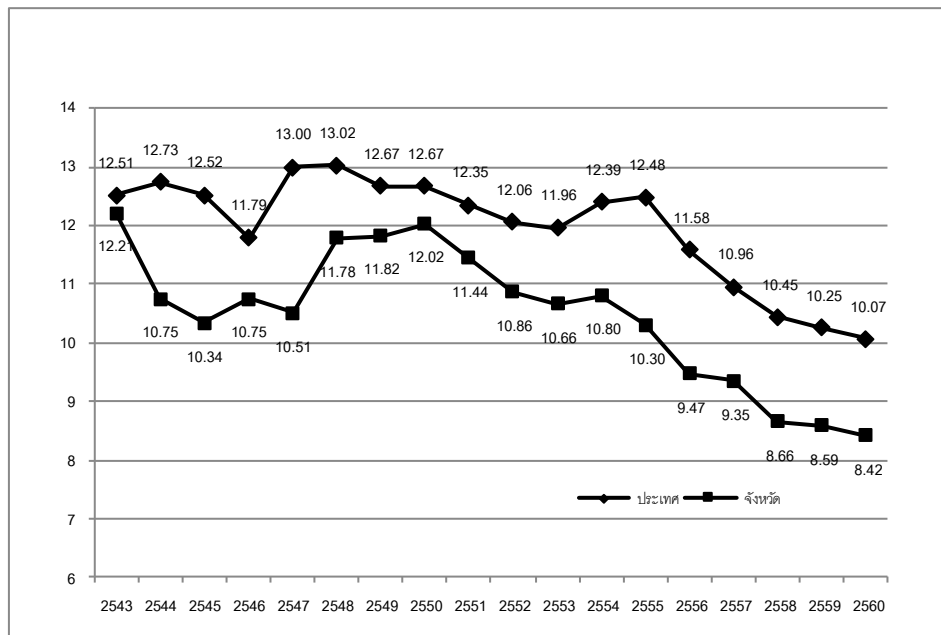
ประชากรกลางปีประเทศไทย ปี 2560 เท่ากับ 65,204,797 ชาย เท่ากับ 31,966,108

หญิง เท่ากับ 33,238,689

## 5.1 การเกิดมีชีพ

พบการเกิดมีชีพจากสำนักทะเบียนราษฎร จำนวน 4,020 ราย คิดเป็นอัตราเกิดมีชีพ 8.42 ต่อประชากรพันคน มีแนวโน้มลดลง สอดคล้องกับประเทศ และต่ำกว่าค่ามัธยฐาน 5 ปีย้อนหลัง (9.35 ต่อประชากรพันคน) และต่ำกว่าระดับประเทศ (10.07 ต่อประชากรพันคน) อัตราเกิดลดลง จาก 12.21 ในปี 2543 เป็น 8.42 ทำให้อัตราเพิ่มตามธรรมชาติลดลงอย่างต่อเนื่อง

### อัตราเกิดมีชีพต่อประชากรพันคนจังหวัดเพชรบุรีเทียบกับประเทศ ปี พ.ศ.2543 – 2560

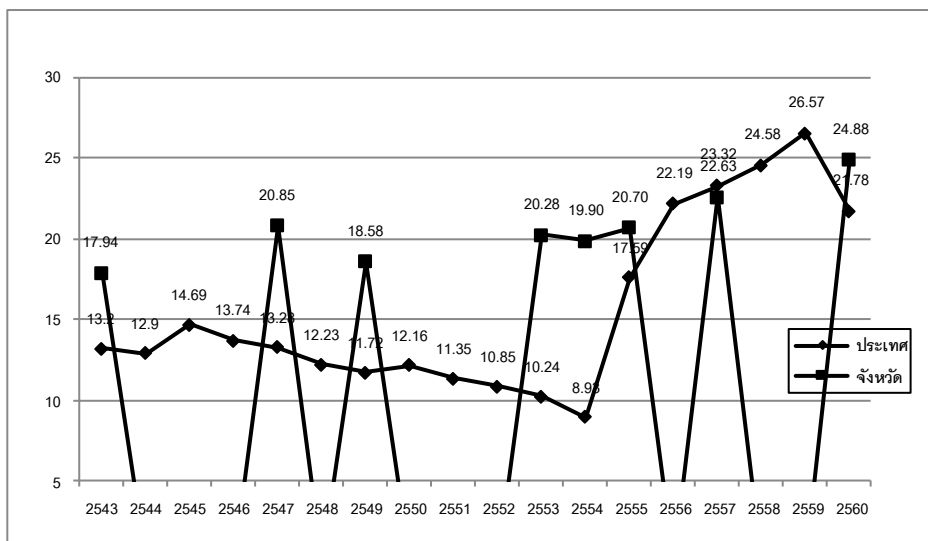


ที่มา : ทะเบียนราษฎร กระทรวงมหาดไทย ณ เดือนธันวาคม

รวบรวมโดยกองยุทธศาสตร์และแผนงาน กระทรวงสาธารณสุข

## 5.2 อัตราฆาตกรรม

อัตราฆาตกรรมตามมรณบัตร จำแนกตามภูมิลำเนา ตั้งแต่ ปี 2543 – 2560 พบฆาตกรรม ในปี 2547, 2549, 2553-2555, 2557 และ ปี 2560 จำนวน 1 ราย มีภูมิลำเนาตามทะเบียนราษฎร อยู่ที่อำเภอชะอำ ด้วยกรรมเป็นพิษ เสียชีวิตที่โรงพยาบาลเอกชน เขตบางนา ระดับประเทศ ปี 2560 เท่ากับ 21.78 ต่อเกิดมีชีพแสนคน



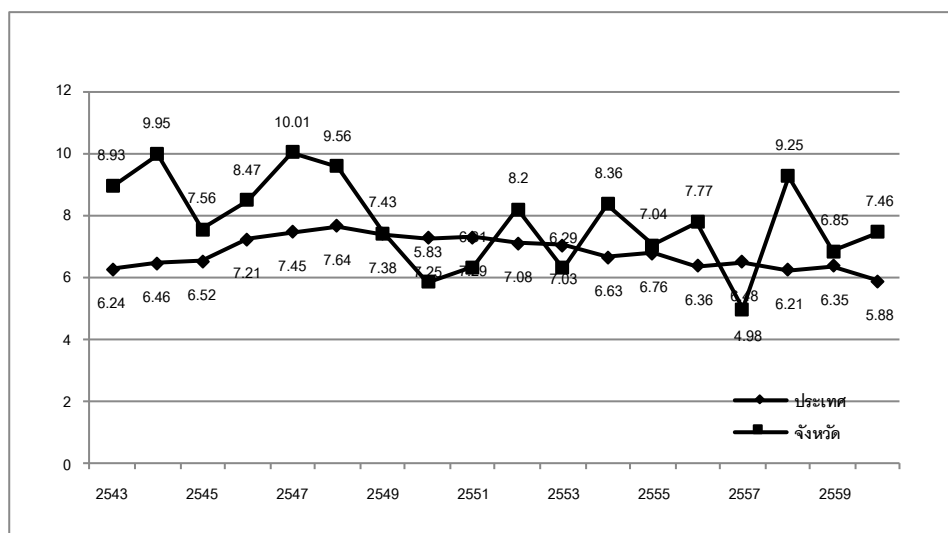
อัตราฆาตกรรมต่อเกิดมีชีพแสนคนจังหวัดเพชรบุรีเทียบกับประเทศ ปี พ.ศ.2543 – 2560

## 5.3 อัตราฆาตกรรม

อัตราฆาตกรรมตามมรณบัตร ปี พ.ศ.2560 จำนวน 30 ราย เท่ากับ 7.46 ต่อการเกิดมีชีพพันคน สูงกว่าค่ามัธยฐานย้อนหลัง 5 ปี (7.04) ระดับประเทศ ปี พ.ศ.2560 เท่ากับ 5.88 ต่อเกิดมีชีพพันคน

สัดส่วนการเสียชีวิตในกลุ่มฆาตกรรมจากอุบัติเหตุแต่กำเนิดของหัวใจ (Q249) จำนวน 6 ราย มากที่สุด รองลงมาได้แก่ ติดเชื้อแบคทีเรีย จำนวน 3 ราย คลอดก่อนกำหนดและน้ำหนักน้อย จำนวน 3 ราย

อัตราฆาตกรรมต่อเกิดมีชีพพันคนจังหวัดเพชรบุรีเทียบกับประเทศ ปี พ.ศ.2543-2560

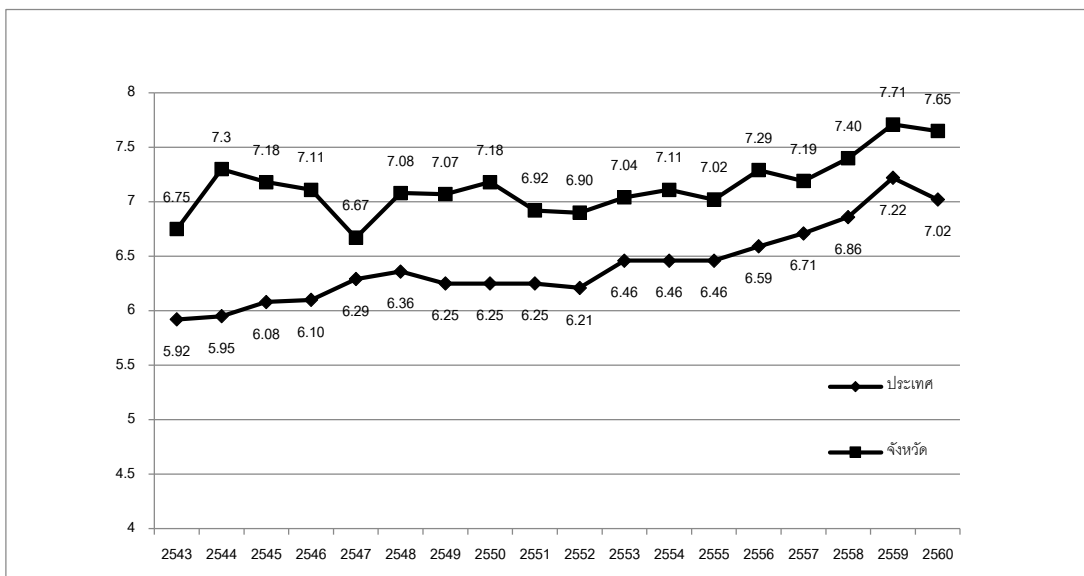


#### 5.4 การตาย

ข้อมูลจากมรณบัตร ณ วันที่ 31 ธันวาคม 2560 พบว่ามีจำนวนการตาย 3,653 ราย คิดเป็นอัตรา 7.65 ต่อประชากรพันคน ซึ่งเป็นอัตราที่สูงกว่าของประเทศ ปี พ.ศ.2560 (7.02 ต่อประชากรพันคน) และมีแนวโน้มสูงขึ้นสอดคล้องกับประเทศ โดยพบการตายสูงในกลุ่มอายุมากกว่า 60 ปี

เมื่อจำแนกอัตราการตายต่อประชากรพันคนตามกลุ่มโรค 103 กลุ่มโรค 15 ลำดับแรก พบอัตราการตายด้วยมะเร็ง มากที่สุด รองลงมาได้แก่ ปอดอักเสบ

#### อัตราการตายต่อประชากรพันคนจังหวัดเพชรบุรีเทียบกับประเทศ ปี พ.ศ.2543-2560



อัตราตายต่อประชากรแสนคน 15 ลำดับแรก จำแนกตามกลุ่มโรค 103 กลุ่มโรค  
จังหวัดเพชรบุรี ปี พ.ศ. 2560

รหัสโรค	ชาย	หญิง	รวม	อัตราต่อ ประชากร แสนคน
มะเร็ง (C00-C97)	258	230	488	102.16
ปอดอักเสบ (J2-J18)	174	146	320	66.99
ติดเชื้อในกระแสเลือด (A40-A41)	106	122	228	47.73
โรคระบบประสาท (G04-G25, G31-G98)	80	142	222	46.47
โรคหลอดเลือดในสมอง (I60-I69)	97	89	186	38.94
โรคหัวใจขาดเลือด (I20-I25)	96	70	166	34.75
โรคของระบบสืบพันธุ์และทางเดินปัสสาวะ (N17-N98)	49	69	118	24.70
อุบัติเหตุจากการขนส่ง (V00-V89)	92	22	114	23.86
โรคระบบย่อยอาหาร (K00-K22, K28-K66, K80-K92)	34	20	54	11.30
โรคของทางเดินหายใจส่วนล่างเรื้อรัง (J40-J47)	38	11	49	10.26
โรคของตับ (K70-K77)	34	15	49	10.26
ความดันโลหิตสูง (I10-I15)	19	25	44	9.21
วัณโรคทางเดินหายใจ (A15-A16)	26	4	30	6.28
โรคของระบบทางเดินหายใจที่เหลืออยู่ (J00-J06, J30-J39, J60-J98)	14	16	30	6.28
อุบัติเหตุการตกน้ำ และการจมน้ำ (W65-W74)	20	10	30	6.28

ไม่นับ เหตุการณ์ที่ไม่สามารถระบุเจตนา (Y10-Y34)

อาการ อาการแสดงและสิ่งผิดปกติที่พบจากการตรวจทางคลินิกและห้องปฏิบัติการ(R00-R99)

ที่มา : -กองยุทธศาสตร์และแผนงาน วิเคราะห์โดยกลุ่มงานพัฒนายุทธศาสตร์สาธารณสุข  
สำนักงานสาธารณสุขจังหวัดเพชรบุรี  
-ข้อมูลประชากรกลางปี 2560 เท่ากับ 477,691

จากการวิเคราะห์สาเหตุการตาย ปี พ.ศ. 2560 ด้วยปอดอักเสบ จำนวน 320 ราย เมื่อศึกษาจากรายงานผู้ป่วยนอกที่เข้ารับการรักษาในสถานบริการของรัฐ จังหวัดเพชรบุรี จาก 43 แฟ้ม (แฟ้ม service) พบว่ามีประวัติเข้ารับการรักษาด้วยความดันโลหิตสูง จำนวน 154 ราย (ร้อยละ 48.13 ของผู้เสียชีวิตด้วยปอดอักเสบ), เบาหวาน จำนวน 70 ราย (ร้อยละ 21.88 ของผู้เสียชีวิตด้วยปอดอักเสบ) รองลงมาได้แก่ หลอดเลือดในสมอง, อุบัติเหตุ, HIV และมะเร็ง จำนวน 32, 20, 12 และ 10 ราย ตามลำดับ

**จำนวนผู้เสียชีวิตจากปอดอักเสบที่มีประวัติเข้ารับการรักษาพยาบาลผู้ป่วยนอก  
จำแนกรายโรคที่พบมาก ปี พ.ศ. 2560**

ชื่อโรค	จำนวน (ราย)
ความดันโลหิตสูง	154
เบาหวาน	70
หลอดเลือดในสมอง	32
อุบัติเหตุ	20
HIV	12
มะเร็ง	11

**สาเหตุการตายตามเพศ**

ส่วนใหญ่มีลักษณะการเสียชีวิตจำแนกตามเพศ ดังนี้

เพศ	สาเหตุการตาย
ชาย	มะเร็ง(ปอด,ตับ), ปอดบวม, โรคหลอดเลือดในสมอง, โรคหัวใจขาดเลือด
หญิง	มะเร็ง(ปอด,เต้านม), ปอดบวม, โรคเสื่อมของระบบประสาท (ลมชัก,อัมพาต,กล้ามเนื้ออ่อนแรง), โรคหลอดเลือดในสมอง

ที่มา : มรณบัตรจำแนกตามภูมิลำเนา ณ 31 ธันวาคม 2560



### สาเหตุการตายตามกลุ่มอายุ

ส่วนใหญ่มีลักษณะการเสียชีวิตจำแนกตามกลุ่มอายุ ดังนี้

กลุ่มอายุ	สาเหตุการตาย
อายุต่ำกว่า 1 ปี	ความผิดปกติแต่กำเนิดของหัวใจ, ติดเชื้อแบคทีเรีย, น้ำหนักแรกเกิดน้อย และคลอดก่อนกำหนด
อายุ 1-4 ปี	จมน้ำ, ไข้หวัดใหญ่และปอดบวม
อายุ 5-14 ปี	อุบัติเหตุจราจร, มะเร็ง(ก้านสมอง,เม็ดเลือดขาว)
อายุ 15-24 ปี	อุบัติเหตุจราจร, โรคหลอดเลือดในสมอง, ไข้หวัดใหญ่และปอดบวม, จมน้ำ
อายุ 25-44 ปี	อุบัติเหตุจราจร, มะเร็ง(ตับ), ไข้หวัดใหญ่และปอดบวม, โรคหลอดเลือดในสมอง
อายุ 45-59 ปี	มะเร็ง(ปอด,ตับ,เต้านม), โรคหลอดเลือดในสมอง,โรคหัวใจขาดเลือด, ไข้หวัดใหญ่และปอดบวม
อายุ 60-74 ปี	มะเร็ง(ปอด, ตับ), ไข้หวัดใหญ่และปอดบวม, โรคหัวใจขาดเลือด, โรคหลอดเลือดในสมอง
อายุ 75 ปีขึ้นไป	มะเร็ง (ปอด,ลำไส้,ตับ), โรคเสื่อมของระบบประสาท, ไข้หวัดใหญ่และปอดบวม, โรคหลอดเลือดในสมอง, โรคหัวใจขาดเลือด

ที่มา : มรณบัตรจำแนกตามภูมิลำเนา ณ 31 ธันวาคม 2560

### สาเหตุการตายตามกลุ่มภูมิสำเนา

ส่วนใหญ่มีลักษณะการเสียชีวิตจำแนกตามภูมิสำเนา ดังนี้

ภูมิสำเนา	สาเหตุการตาย
เมือง	มะเร็ง (ปอด,ตับ), ไข้หวัดใหญ่และปอดบวม, โรคหลอดเลือดในสมอง
เขาย้อย	มะเร็ง (ตับ,ลำไส้,เต้านม), ไข้หวัดใหญ่และปอดบวม, โรคหัวใจขาดเลือด
หนองหญ้าปล้อง	มะเร็ง (ปอด,ตับ,เม็ดเลือดขาว), ไข้หวัดใหญ่และปอดบวม, โรคของตับ
ชะอำ	มะเร็ง (ปอด,ตับ), ไข้หวัดใหญ่และปอดบวม, อุบัติเหตุจากรถ, โรคหลอดเลือดในสมอง
ท่ายาง	มะเร็ง (ปอด,ตับ), ไข้หวัดใหญ่และปอดบวม, โรคหลอดเลือดในสมอง, โรคหัวใจขาดเลือด
บ้านลาด	มะเร็ง (ปอด,กระเพาะอาหาร), ไข้หวัดใหญ่และปอดบวม, โรคหลอดเลือดในสมอง, โรคหัวใจขาดเลือด
บ้านแหลม	มะเร็ง (ปอด,ลำไส้), ไข้หวัดใหญ่และปอดบวม, โรคหัวใจขาดเลือด, โรคหลอดเลือดในสมอง
แก่งกระจาน	มะเร็ง (ตับ,ปอด), โรคหัวใจขาดเลือด, ไข้หวัดใหญ่และปอดบวม, โรคหลอดเลือดในสมอง

ที่มา : มรณบัตรจำแนกตามภูมิสำเนา ณ 31 ธันวาคม 2560

## 5.5 การป่วย

### ผู้ป่วยนอก

จังหวัดเพชรบุรีได้รับรายงานข้อมูลผู้ป่วยนอกที่เข้ารับการรักษาจากสถานบริการของรัฐสังกัดกระทรวงสาธารณสุข (จาก HDC) จำแนกตาม 298 กลุ่มโรค ปีงบประมาณ 2559 - 2561 พบว่าอัตราป่วยผู้ป่วยนอกต่อประชากรพันคนด้วยโรคที่มารับบริการมากที่สุด ได้แก่ ความดันโลหิตสูงที่ไม่มีสาเหตุ นำรองลงมาได้แก่ กระดูกและกล้ามเนื้อ และเบาหวาน

### สาเหตุการป่วยของผู้ป่วยนอกต่อประชากรพันคน จำแนกตามกลุ่มโรค 15 ลำดับแรก

#### จังหวัดเพชรบุรี ปีงบประมาณ 2559-2561

กลุ่มโรค (298โรค)	ปีงบประมาณ 2559		ปีงบประมาณ 2560		ปีงบประมาณ 2561	
	จำนวน	อัตรา	จำนวน	อัตรา	จำนวน	อัตรา
145 ความดันโลหิตสูงที่ไม่มีสาเหตุ	248,467	521.91	209,923	439.45	239,092	495.66
207 กระดูกและกล้ามเนื้อ	185,221	389.06	153,143	320.59	146,764	304.25
104 เบาหวาน	156,964	329.71	130,688	273.58	133,628	277.02
167 การติดเชื้อของทางเดินหายใจส่วนบน แบบเฉียบพลันอื่น ๆ	122,872	258.10	104,557	218.88	109,190	226.36
165 คออักเสบเฉียบพลันและ ต่อมทอนซิลอักเสบเฉียบพลัน	102,227	214.73	58,287	122.02	36,879	76.45
281 การบาดเจ็บระบุนเฉพาะอื่นๆ ไม่ระบุนเฉพาะและหลายบริเวณในร่างกาย	67,743	142.30	49,114	102.82	53,337	110.57
181 ความผิดปกติอื่นๆ ของฟันและโครงสร้าง	71,602	150.40	62,906	13.169	72,215	149.71
180 ฟันผุ	57,049	119.83	48,673	101.89	51,880	107.55
185 โรคอื่น ๆ ของหลอดอาหาร กระเพาะ และดูโอเดนิม	54,832	115.18	44,849	93.89	44,826	92.93
199 โรคอื่น ๆ ของผิวหนังและ เนื้อเยื่อใต้ผิวหนัง	43,646	91.68	32,794	68.65	30,513	63.26
206 พยาธิสภาพของหลังส่วนอื่นๆ	40,718	85.53	33,606	70.35	35,920	74.46
111 ความผิดปกติของต่อมไร้ท่อ โภชนาการ และเมตะบอลิกอื่นๆ	32,897	69.10	25,345	53.06	23,423	48.56
039 ภูมิคุ้มกันบกพร่องเนื่องจากไวรัส (HIV)	28,204	59.24	22,079	46.22	22,602	46.86
201 โรคข้อเสื่อม	24,780	52.05	21,296	44.58	21,707	45.00
198 โรคอักเสบติดเชื้อของผิวหนังและ เนื้อเยื่อใต้ผิวหนัง	21,261	44.66	16,416	34.37	16,543	34.29

ประชากรกลางปี ปี 2559 เท่ากับ 476,070 ปี 2560 เท่ากับ 477,691

ปี 2561 คำนวณจากประชากรทะเบียนราษฎร ณ 31 ธันวาคม 2560 เท่ากับ 482,375

วันที่ประมวลผล :: 16 พฤศจิกายน 2561

## ผู้ป่วยใน

จังหวัดเพชรบุรีได้รับการรายงานข้อมูลผู้ป่วยในที่เข้ารับรักษาพยาบาลจากสถานบริการสาธารณสุขของรัฐสังกัดกระทรวงสาธารณสุข (จาก HDC) ปีงบประมาณ 2559 - 2561 พบอัตราป่วยของผู้ป่วยในต่อประชากรแสนคนด้วยโรคที่มารับบริการมากที่สุด ได้แก่ ปอดบวม, การบาดเจ็บกระดูกหักอื่นๆ ไม่ระบุเฉพาะ และหลายบริเวณในร่างกาย , หลอดลมอักเสบเฉียบพลันและหลอดลมเล็กอักเสบเฉียบพลัน

### สาเหตุการป่วยของผู้ป่วยในต่อประชากรแสนคน จำแนกตามกลุ่มโรค 10 ลำดับแรก

#### จังหวัดเพชรบุรี ปีงบประมาณ 2559 - 2561

กลุ่มโรค (298โรค)	ปีงบฯ 2559		ปีงบฯ 2560		ปีงบฯ 2561	
	รวม	อัตรา	รวม	อัตรา	รวม	อัตรา
169 ปอดบวม	2,041	428.72	2,416	505.77	2,365	490.28
281 การบาดเจ็บกระดูกหักอื่นๆ , ไม่ระบุเฉพาะและหลายบริเวณในร่างกาย	1,416	297.44	1,738	363.83	1,420	294.38
170 หลอดลมอักเสบเฉียบพลันและ หลอดลมเล็กอักเสบเฉียบพลัน	1,542	323.90	1,626	340.39	1,994	413.37
133 ต้อกระจกและความผิดปกติของ เลนส์อื่นๆ	1,190	249.96	1,193	249.74	1,285	266.39
032 ไข้จากไวรัสที่นำโดยแมลงและ ไข้เลือดออกที่เกิดจากไวรัสอื่น ๆ	1,198	251.64	1,239	259.37	1,098	227.62
165 คออักเสบเฉียบพลันและ ต่อมทอนซิลอักเสบเฉียบพลัน	1,169	245.55	1,016	212.69		
242 ภาวะแทรกซ้อนอื่น ๆของการตั้งครรภ์ และการคลอด	1,061	222.87	1,305	273.19	1,093	226.59
175 โรคหลอดลมอักเสบ ถุงลมโป่งพองและ ปอดชนิดอุดกั้นแบบเรื้อรังอื่น	955	200.60	1,053	220.44	1,134	235.09
239 การดูแลมารดาอื่น ๆ ที่มีปัญหา เกี่ยวกับทารกในครรภ์ และถุงน้ำคร่ำและ ปัญหาที่อาจจะเกิดขึ้นในระยะคลอด	919	193.04	1,297	271.51	1,142	236.75
098 โลหิตจาง	806	169.30			1,017	210.83
151 หัวใจล้มเหลว			1,027	214.99	928	192.38

ประชากรกลางปี ปี 2559 เท่ากับ 476,070 ปี 2560 เท่ากับ 477,691

ปี 2561 คำนวณจากประชากรทะเบียนราษฎร ณ 31 ธันวาคม 2560 เท่ากับ 482,375

วันที่ประมวลผล :: 16 พฤศจิกายน 2561

จำนวนและอัตราป่วยต่อประชากรแสนคนด้วยโรคที่ต้องเฝ้าระวังทางระบาดวิทยา  
จังหวัดเพชรบุรี 10 อันดับแรก ปี พ.ศ. 2560 – 2561

โรคที่ต้องเฝ้าระวัง ทางระบาดวิทยา	2560					2561				
	ลำดับ	ป่วย		ตาย		ลำดับ	ป่วย		ตาย	
		จำนวน	อัตรา/แสน ประชากร	จำนวน	อัตรา/แสน ประชากร		จำนวน	อัตรา/แสน ประชากร	จำนวน	อัตรา/แสน ประชากร
Diarrhea	1	9,640	2,018.04	0	0.00	1	11,765	2,438.97	0	0.00
Pneumonia	2	1,734	363.00	0	0.00	2	1,760	364.86	11	2.28
Influenza	3	1,443	302.08	1	0.21	5	728	150.92	1	0.21
H.conjunctivitis	5	788	164.96	0	0.00	6	556	115.26	0	0.00
Hand,foot and mouth disease	7	479	100.27	0	0.00	4	764	158.38	0	0.00
D.H.F.,Total (26,27,66)	4	1,027	214.99	0	0.00	3	926	191.97	1	0.21
S.T.D.,total (37-41,79-81)	9	329	68.87	0	0.00	9	339	70.28	0	0.00
Chickenpox	6	480	100.48	0	0.00	8	494	102.41	0	0.00
Food Poisoning	8	427	89.39	0	0.00	7	515	106.76	0	0.00
Hepatitis,total (10-13,69-70)	11	95	19.89	0	0.00	11	37	7.67	0	0.00
Tuberculosis,total (32-34)	10	111	23.24	0	0.00	10	91	18.86	0	0.00

แหล่งข้อมูล : รง.506 งานระบาดวิทยา สำนักงานสาธารณสุขจังหวัดเพชรบุรี

ประชากรกลางปี 2560 เท่ากับ 477,691

ปี 2561 คำนวณจากประชากรทะเบียนราษฎร ณ 31 ธันวาคม 2560 เท่ากับ 482,375

จำนวนและอัตราป่วยต่อประชากรแสนคนด้วยโรคที่ต้องเฝ้าระวังทางระบาดวิทยา จังหวัดเพชรบุรี 10 อันดับแรก ปี พ.ศ. 2560 – 2561 พบว่า Diarrhea และ Pneumonia มีอัตราป่วยสูงเป็นลำดับ 1 และ 2 ตลอด โดยเฉพาะ Diarrhea มีอัตราป่วยต่อประชากรแสนคนจำนวนมาก เท่ากับ 2,018.04 และ 2,438.97 ในปี พ.ศ. 2560 และ 2561 ตามลำดับ

